

Plan régional d'actions

en faveur des Chiroptères de Provence-Alpes-Côte d'Azur

Comité de pilotage 9/03/2017



Ressources, territoires, habitats et logement
Énergie et climat
Prévention des risques. Infrastructures, transports et mer
Développement durable



**Présent
pour
l'avenir**



Ministère de l'écologie, de l'énergie, du Développement durable et de la Mer,
en charge des Technologies vertes et des Négociations sur le climat

I. Ouverture de la séance

Pascal Blanquet (DREAL PACA) & Céline Hayot (REGION PACA)

II. Bilan 2016 PRA Chiroptères / stratégie régionale Chiroptères

- 1) Bilan technique stratégie régionale Chiroptères
- 2) Point financier

III. Perspectives

- 1) Perspectives 3ème PNA Chiroptères
- 2) Perspectives 2017 stratégie régionale Chiroptères
 - Présentation programme financement annuel État/Région
 - Focus points de gouvernance
 - Méthode réactualisation et orientations du prochain PRAC
 - Rappel des orientations/thématiques 2016 à financer
 - Méthode financement fiches opérations de conservation
 - Projets financés en dehors du programme PRAC annuel
- 3) Perspectives long terme stratégie régionale Chiroptères



© Jean-Michel BOMPAR - GCP

I. Ouverture de la séance



© Jean-Michel BOMPAR - GCP

II. Bilan 2016 PRA Chiroptères / stratégie régionale Chiroptères

I. Ouverture de la séance

Pascal Blanquet (DREAL PACA) & Céline Hayot (REGION PACA)

II. Bilan 2016 PRA Chiroptères / stratégie régionale Chiroptères

- 1) **Bilan technique stratégie régionale Chiroptères**
- 2) **Point financier**

III. Perspectives

- 1) **Perspectives 3ème PNA Chiroptères**
- 2) **Perspectives 2017 stratégie régionale Chiroptères**
 - Présentation programme financement annuel État/Région
 - Focus points de gouvernance
 - Méthode réactualisation et orientations du prochain PRAC
 - Rappel des orientations/thématiques 2016 à financer
 - Méthode financement fiches opérations de conservation
 - Projets financés en dehors du programme PRAC annuel
- 3) **Perspectives long terme stratégie régionale Chiroptères**

✈ COORDINATION

Financement PRAC
= Région + DREAL + GCP

- ✓ Bilan pluriannuel du PRAC 2009-2014
- ✓ Plans d'actions Chiroptères territorialisés

Réunions PRAC : PNR Verdon, PNR Luberon, CAVEM

Échanges dans le cadre du PRAC : PN Écrins, PN Mercantour, PN Port-Cros, PN Calanques, PNR Baronnies, PNR Ste Baume, PNR Alpilles, MNCA, GSSV, CARF, CCAA.

✓ Mises en place de partenariats

📁 **DRAC et monuments historiques** : programmation et préparation d'une intervention *Monuments historiques & chauves-souris* lors d'une réunion inter-service DRAC (annulée en dernière minute)

📁 **CD06** – service routes : mise en place d'un partenariat

📁 **CD05** – service routes et environnement : réunion pour mise en place de partenariat

📁 **CD83** – service environnement : mise en place d'un partenariat

📁 **CD04** – service routes : proposition de partenariat refusé

📁 **PN Mercantour** – convention cadre de partenariat

✦ COORDINATION

✓ PNA - SFEPM - Coordination Nationale Chiroptères

- Nombreux échanges, demandes d'avis, transferts d'informations et suivi de la liste de diffusion des coordinateurs SFEPM
- Participation & pilotage du séminaire « Observatoire National Chauves-souris »
- Participation au stage juridique national

Financement PRAC



MEMENTO JURIDIQUE



✦ CONSERVATION DES GÎTES

✓ **Suivi de gîtes à espèces prioritaires du PRAC**

Financement PRAC & DREAL

Coordination, réalisation suivis et centralisation des données



Colonie de reproduction de Petit murin © Ariane Blanchard - GCP

✓ **Conservation du réseau de Saint-Benoît (04)**

Financement PRAC & DREAL

Rédaction d'un argumentaire scientifique en vue d'actions de conservation

✈ CONSERVATION DES GÎTES

✓ Opération refuges pour les chauves-souris

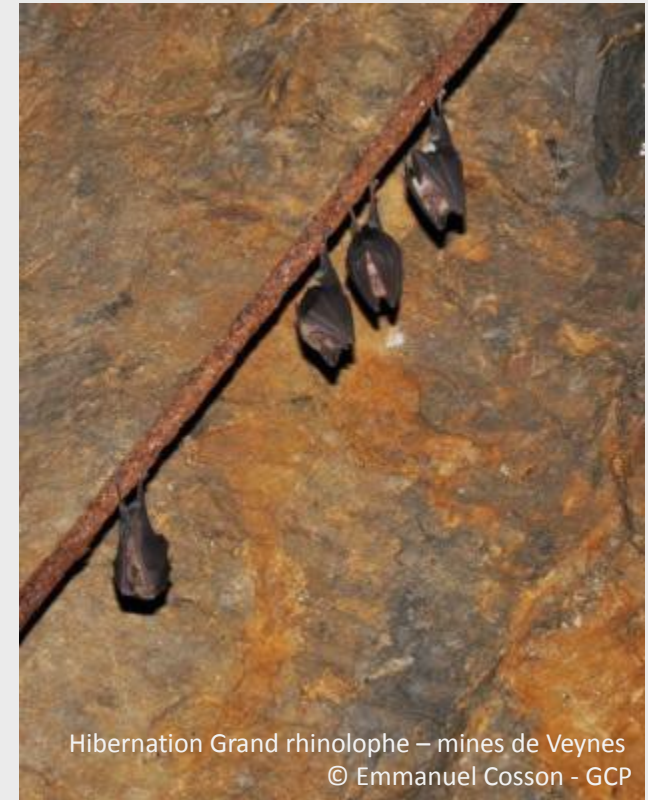
Financement PRAC

📁 5 nouvelles conventions dont 4 concernant gîtes majeurs

📁 PACT Baronnies Provençales : 2 conventions GCP, PNR et commune de Veynes (05) pour l'église et les mines



Juvéniles Grand rhinolophe – église de Veynes
© Marc Corail - GCP



Hibernation Grand rhinolophe – mines de Veynes
© Emmanuel Cosson - GCP

✦ CONSERVATION DES GÎTES

Financement PRAC

1 convention carrière d'ocre (84)
avec un propriétaire privé

1 convention une maison forestière (04)
avec l'ONF



aboutissement de plusieurs années de travail, d'acquisitions de connaissances sur ces gîtes et de concertation avec les élus.

✦ CONSERVATION DES GÎTES

✓ Protection physique de la colonie d'Orgon

Financement PRAC

2 jours de chantier avec bénévoles et PNR Alpilles

Objectif : débroussailler et changer le grillage + couper et évacuer un très gros pin



Photos T. Stoecklé du 7 juin 2013 : environ 3800 chauves-souris avant les mises bas.

✦ CONSERVATION DES GÎTES

✓ Protection physique de la colonie d'Orgon

Financement PRAC

2 jours de chantier avec bénévoles et PNR Alpilles

Objectif : débroussailler et changer le grillage + couper et évacuer un très gros pin



© Fanny Albalat - GCP



© Fanny Albalat - GCP

✦ CONSERVATION DES GÎTES

Financement PRAC & GCP

✓ Montage de projets et recherche de financements pour conservation de gîtes

Grotte au Guano, Saint-Cézaire-sur-Siagne (06)

→ dépôt contrat N2000 pour rénovation porte d'accès et déséquiper des voies d'escalades illégales

Ferme des Risouls, Charges (05)

→ demande de subvention investissement à la Région PACA pour travaux d'urgence

Silo de Tourtoulon, Arles (13)

→ recherche de mécénat (contact fondation Itancia) pour financement fermeture et étude

Massel, Buoux (84)

→ montage étude pour recherche de gîte de substitution par télémétrie à une colonie de Rfe dont le gîte va disparaître

 et d'autres accompagnements et veille pour des projets qui n'ont pas encore débouchés ...

✦ CONSERVATION DES GÎTES

Financement PRAC & GCP

✓ Travail de conservation de gîtes en cours (non exhaustif)

bilan connaissances, concertation élus, accompagnement, proposition de conservation

- Mines de la Bruyère, Villars (84)
- Carrières de Saint-Rémy-de-Provence (13)
- Réseau de Saint-Benoît (04)
- Gorges de la Siagne (06)
- Église et Carrières de Veynes (05)
- Mines d'Orpierre (05)
- Baume de l'église, Baudinard (83)
- Remise de la cayre, Plan d'aups (83)
- Mines de Mazaugues (83)
- Mine de Moimoiron, Vallat de la Naye (84)
- Ferme de Lambruisse, Jouques (13)
- Grotte du Revest, Gourdon (06)



- Massel, Buoux (84)
- Silo de Tourtoulen, Arles (13)

✦ CONSERVATION DES GÎTES

Autres financement : GMF & PNM



✓ Réalisation d'une mise en protection de gîte(s) à chiroptères dans le cadre d'une convention partenariale – PN Mercantour

Choix = **Bunker B1 col de Bruis – Breil-sur-Roya (06)**

Choix du site en 2016, lancement du projet de protection en 2017



Grands rhinolophes © J-M Cevasco

✓ RÉDUCTION DES CAUSES DE RÉGRESSION

✓ Cas de surveillance de mortalité anormale à Orgon

38 cadavres de jeunes Minioptères (habituellement 5) →

En attente de retour analyses LDAV

SURVEILLANCE DE LA MORTALITÉ ANORMALE DES CHIROPTÈRES

SMAC

DÉPARTEMENT 13 Bouches du Rhône

DÉCOUVREUR

Nom et prénom ALBALAT Fanny
 Organisation Groupe Chiroptères de Provence
 Téléphone 09 16 51 01 90 52
 Email fanny.albalat@guprovence.org

COLLECTEUR

Nom et prénom ALBALAT Fanny
 Organisation Groupe Chiroptères de Provence
 Téléphone 09 16 51 01 90 52
 Email fanny.albalat@guprovence.org

1 - DÉCOUVERTE

Précisez la date et l'heure 11/06/16 à minuit
 Commune ORGON 13
 Lieu dit Tunnel de la Mine
 Coordonnées GPS (X et Y) 83 666 - 630 1450
 Système de projection Lambert 93
 Précisez si lieu remarquable Tunnel de la Mine, sous la station
 La facture est à adresser à : COMCFS
 Et s'agit d'une opération spéciale : oui non

2 - DESCRIPTION DU PRÉLEVEMENT

ESPECES

Animal trouvé vivant, si échec, précisez comment : Minioptère de Schrebler

Animal trouvé mort, vous avez collecté :

Le cadavre entier
 Des organes (préciser lesquels) :
 Autres parties :
 Comment avez-vous conservé le cadavre ?
 A température ambiante
 Au réfrigérateur ou avec des pains de glace
 à quelle date l'avez-vous réfrigéré ?
 Je ne sais pas
 à quelle date l'avez-vous congelé ? 15/06/16, 2h après la découverte
 Quel est l'état physiologique de l'animal ?
 Douc Malade Indéterminé
 Quel est le sexe de l'animal ?
 Mâle Femelle Indéterminé
 Quel est l'âge de l'animal ?
 Jeune juvénile Adulte
 Immature Indéterminé

3 - MORTALITÉ GROUPEL

Oui Non 38 minioptères
 Espèces et nombre observés : 2 Adultes ou Grand Nain
 Nombre collecté : 5 Minioptères
 Date(s) de découverte : 11/06/16
 N° de fiche SMAC des animaux portés au laboratoire :
 N° de fiche SMAC

4 - COMMÉMORATIFS

A - ENVIRONNEMENT DU CADAVRE NON

Y-a-t-il des infrastructures à moins de 150 m ?
 Ligne électrique, câble (préciser) :
 Route, chemin (préciser si pavé) :
 Autre (préciser, ex. Autriche, Autriche) : Villa, culture

Y-a-t-il eu des traitements pesticides / bioicides récemment ?
 Non
 Oui, il y a eu un traitement de type et dosage ?

B - EXAMEN EXTERIEUR DU CADAVRE

Avez-vous remarqué une position particulière de l'animal ?
 OUI : Particulière (préciser) :
 La rigidité cadavérique s'est-elle installée ?
 Oui Non Indéterminé

Avez-vous remarqué la présence d'indices biologiques ?
 Non
 Oui, précisez :
 Du sang (préciser la localisation) :
 De l'urine, excréta (préciser) :
 Des excréments, excréta (préciser et la localisation) :
 De la diarrhée :
 Autres (préciser) :
 Y-a-t-il des traces de morsures ? Non
 Oui, les traces à la découverte Oui, les traces après
 Y-a-t-il des traces de disordre autour de l'animal indiquant
 Qu'il y a eu lutte Qu'il y a eu prédateur

Autres indices des brèches porta autour du cadavre : OUI

C - SYMPTÔMES SI L'ANIMAL EST TROUVÉ VIVANT

Troubles Somnolence
 Inconforts Autre (préciser) :
 Troubles visuels Anxiété Autre (préciser) :
 Troubles digestifs Salivation Autre (préciser) :
 Troubles pulmonaires
 Toux Excoulement nasal Essouffement
 Autre (préciser) :
 Troubles cardiaques
 L'animal a conservé sa vigilance Oui Non
 L'animal tourne sur lui-même
 L'animal se dérange fréquemment
 L'animal ne s'endort pas
 L'animal est paralysé
 Autres :
 Commentaires : (Types de gîte, espèces présentes, effectifs : jeunes / adultes)
Colonne de + de 5000 ind. suivi plusieurs fois par an depuis 2010 et c'est la 1^{ère} obs de mortalité groupée.
 Pds de mortalité observée au suivi depuis le 21/01/16

CAUSE DE LA MORT SUSPECTÉE

à cause des symptômes
 ou parce que la maladie circule dans la région



Cadavres jeunes minioptères © Fanny Albalat

COMMUNICATION

✓ Rédaction d'articles relatifs a des actions du PRAC pour diffusion nationale et régionale

FÉVRIER 2017 Cet e-mail ne s'affiche pas correctement ? [Lisez la version simplifiée.](#)



ACTU' PRAC



Lettre du Plan Régional d'Actions Chiroptères PACA



© Bernard Mounet - GCP

Le plan régional d'actions Chiroptères PACA est une déclinaison du [Plan national d'actions Chiroptères](#), programme visant à la conservation des espèces de Chiroptères présentes en France métropolitaine. Il est rédigé à la demande du Ministère de l'environnement et en partenariat avec la Région PACA dans le cadre de la [Stratégie Globale pour la Biodiversité](#).

✓ Plaquette de présentation du PRA Chiroptères PACA

Le GCP fait l'acquisition de deux sites à chauves-souris !

Après de multiples années une stratégie de conservation globale sur un gîte majeur de la région PACA, le GCP (Groupe Chiroptères de Provence) a obtenu en 2015 l'approbation d'acquisition de ce site. Avec le GCP en devenir l'Association départementale de deux gîtes majeurs d'intérêt international régional, pour lesquels il y a une exigence de conservation, un accès est autorisé à Gignac (13) et une ancienne ferme à Chagnac (84). Nous révéalerons des 12 ans de réflexions, enquêtes, discussions et perspectives de conservation dans pour exemple le gîte de Chagnac ferme !

Chagnac ferme à Chagnac (84) - gîte majeur d'intérêt régional abritant 30 grands rhinolophes

2008 - le diagnostic et le classement

Le site est découvert en 2008 par le CNRS (Centre de recherche sur les vertébrés), lors de l'évaluation de potentiel naturel du site devant être aménagé par un projet de revalorisation (2008) sur lequel, les bâtiments abandonnés hébergent une importante colonie de reproduction de grands rhinolophes. Cette nouvelle colonie est alors le plus importante connue en effectif de la région et se retrouve inscrite dans le patrimoine naturel puisque le projet de réaménagement de ces bâtiments.

2009 - campagne pour protéger

Devant les destructions annoncées de la colonie pour la réalisation du projet, le GCP est mandaté par le DREAL (Direction Départementale de l'équipement et de la forêt) pour la réalisation d'un étude évaluant les impacts de la mission. Ce rapport conclut que dans le cas où le site est maintenu, l'acquisition d'une zone de revalorisation et mesures est nécessaire. Néanmoins, les deux parcelles qui contiennent les bâtiments et la colonie sont séparées depuis deux siècles du projet et commandé dans leur intégrité patrimoniale au spirituel de gestion de la DREAL dans le but de garantir, sur le long terme, la conservation à long terme de cette colonie. Le GCP demande la cession, le transfert et le rachat (achat global) alors prioritaire pour un développement ou la conservation de cette zone de parcelles abritant le site (2014) d'une surface comprise (environ 30 000). La cession de ces parcelles est réalisée pour répondre à la demande de protection des parcelles pour préserver la colonie et collaborer avec le GCP. Les négociations ne furent que commencer...

2010 - réalisation de la cession

Après validation des dossiers par le Préfet, les travaux sont réalisés, selon l'objectif d'un site de qualité par le GCP. A la fin du chantier, le volume dans son gîte fait est validé par la commission de la mission d'évaluation. Cependant, les bâtiments restent abandonnés. Des travaux de réhabilitation humaine régulière et les travaux y sont prioritairement effectués. Le GCP réalise deux différents aménagements en vue de réhabiliter l'ancien habitat en site, malgré l'impact possible par une destruction du habitat naturel des sites utilisés par les chauves-souris consécutif à la réalisation des aménagements. Dans l'attente peut être, aucune action de suivi leur impact, regardé l'opérationnel, n'a été conduite.

2011 et 2017 - fait officiel... et la cession ?

A la fin du mois de juin, l'Assemblée des acteurs est convoquée par l'effectif de la cession - 87 individus !



Groupe Chiroptères de Provence
@GroupeChiropteresdeProvence

- Accueil
- À propos
- Photos
- Mentions J'aime
- Publications

Créer une Page

J'aime déjà Déjà abonné(e) Partager

Groupe Chiroptères de Provence
27 octobre 2016

L'Observatoire Régional de la Biodiversité (ORB) coordonné par l'ARPE PACA a initié une série de fiches sur les espèces emblématiques de la région Provence-Alpes-Côte d'Azur, 1ère région de France continentale en nombre d'espèces et d'habitats ! L'ORB a publié 5 premières fiches sur des espèces emblématiques qui témoignent de l'état de la biodiversité en Provence-Alpes-Côte d'Azur : le GCP collabore et a proposé dans le cadre du plan régional d'actions Chiroptères une fiche sur le Rhinolophe euryale en 2015.

http://www.observatoire-biodiversite-paca.org/.../20160410_Fi...



Rhinolophe euryale © Bernard Mounet

J'aime Commenter Partager

6

Groupe Chiroptères de Provence
21 octobre 2016

Le GCP est le porteur du plan régional d'actions en faveur des Chiroptères en région PACA, confié et piloté par la DREAL et la Région. A ce titre, l'association coordonne sa mise en place et les actions du plan avec les divers acteurs, financeurs et gestionnaires. Pour en savoir un peu plus sur le contenu et le fonctionnement du plan, une plaquette de présentation a été éditée.

<http://www.gcprovence.org/PlaquetteFRAC.pdf>

J'aime Commenter Partager

Frédéric Portier et 5 autres personnes

Partenaires et Partenaires

Financements DREAL PACA, Région PACA, PNR et autre Financement GCP

Deux SAMOIS et Environnement CROISSON
Groupe Chiroptères de Provence



© L'Union des Chiro - octobre 2016 - n°22

I. Ouverture de la séance

Pascal Blanquet (DREAL PACA) & Céline Hayot (REGION PACA)

II. Bilan 2016 PRA Chiroptères / stratégie régionale Chiroptères

- 1) **Bilan technique stratégie régionale Chiroptères**
- 2) **Point financier**

III. Perspectives

- 1) **Perspectives 3ème PNA Chiroptères**
- 2) **Perspectives 2017 stratégie régionale Chiroptères**
 - Présentation programme financement annuel État/Région
 - Focus points de gouvernance
 - Méthode réactualisation et orientations du prochain PRAC
 - Rappel des orientations/thématiques 2016 à financer
 - Méthode financement fiches opérations de conservation
 - Projets financés en dehors du programme PRAC annuel
- 3) **Perspectives long terme stratégie régionale Chiroptères**

FINANCEUR PROGRAMME ANNUEL ETAT/RÉGION **MAJ A FAIRE**

BUDGET REALISE 2016

- Région : 65 000 €
- État : 10 000 € (crédits PNA)
- GCP : 16 451 € (autofinancement)



Budget global réalisé = 84 451 €
Dépassement / budget théorique = 201 €

BILAN TEMPS

- Salariés : 303 jours.homme – intervention 11 salariés GCP
- Bénévolat valorisé : **minimum XX heures soit XX jours.homme** (actions : suivi de sites, SOS, conservation de sites, relectures)



© Jean-Michel BOMPAR - GCP

III. Perspectives

I. Ouverture de la séance

Pascal Blanquet (DREAL PACA) & Céline Hayot (REGION PACA)

II. Bilan 2016 PRA Chiroptères / stratégie régionale Chiroptères

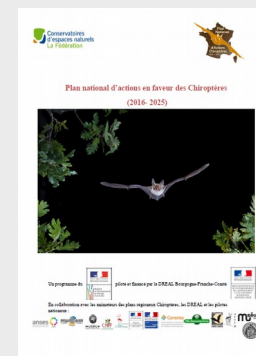
- 1) Bilan technique stratégie régionale Chiroptères
- 2) Point financier

III. Perspectives

- 1) Perspectives 3ème PNA Chiroptères
- 2) Perspectives 2017 stratégie régionale Chiroptères
 - Présentation programme financement annuel État/Région
 - Focus points de gouvernance
 - Méthode réactualisation et orientations du prochain PRAC
 - Rappel des orientations/thématiques 2016 à financer
 - Méthode financement fiches opérations de conservation
 - Projets financés en dehors du programme PRAC annuel
- 3) Perspectives long terme stratégie régionale Chiroptères

2016 :

- Fin de la rédaction du PNA Chiroptères 2016-2025
- Mai : Validation par le COFIL
- Septembre : Avis favorable rendu par le CNPN
- Octobre à Décembre : consultation publique



10 actions, en faveur de 19 espèces prioritaires

Trois grands objectifs spécifiques :

- OS1- Améliorer la connaissance et assurer le suivi en vue de la conservation des populations
- OS2- Prendre en compte les Chiroptères dans les aménagements et les politiques publiques
- OS3- Soutenir le réseau et informer

2017 :

- Janvier : Validation par le Ministère de l'Environnement de l'Energie et de la Mer
- Mars : Envoi du PNA aux DREAL
- Déclinaisons régionales en PRA (Plans Régionaux d'Actions)
- Mise en œuvre



19 ESPÈCES PRIORITAIRES

➔ dont 16 en PACA

Espèces/critères	Rapportage DHFF 2006-2012 (2014)		Résolution Eurobats 7.12 (2014)	Liste rouge nationale (2009) (CR, EN, VU, NT)	Tendance d'évolution des populations en diminution (2014)
	Défavorable mauvais	inconnu			
Petit rhinolophe	x				
Grand rhinolophe	x			x	
Rhinolophe euryale	x			x	
Minioptère de Schreibers	x			x	x
Murin de Capaccini	x			x	
Petit murin	x			x	x
Murin de Bechstein				x	
Grande noctule		x	x		
Oreillard montagnard		x			
Pipistrelle de Nathusius				x	

Au niveau national

Au niveau régional

* Possibilité d'ajout :
A. espèces **prioritaires** présentes en région

B. espèces **complémentaires** à enjeu et en DD d'après la liste rouge régionale, ou ciblées par des programmes de conservation en cours

Manque région Paca :

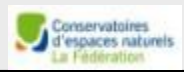
sp prioritaires

1. Barbastelle
2. Murin à oreilles échancrées
3. Grand murin











sp non prioritaires à enjeux régionaux particulier :

4. Molosse
5. 4 Murins forestiers

SYNTHÈSE DES AXES, ACTIONS ET PILOTES



: pilote de 5 actions et coordonne l'ensemble des actions

OS	N°	Intitulé de l'action
OS1. Améliorer la connaissance et assurer le suivi	1	Mettre en place un observatoire national des Chiroptères et acquérir les connaissances nécessaires permettant d'améliorer l'état de conservation des espèces 
	2	Organiser une veille sanitaire 
OS2. Prise en compte des Chiroptères dans les aménagements et les politiques publiques	3	Intégrer les Chiroptères dans l' aménagement du territoire et le rétablissement des corridors écologiques 
	4	Protéger les gîtes souterrains et rupestres 
	5	Protéger les gîtes dans les bâtiments 
	6	Prendre en compte les Chiroptères dans les infrastructures de transport et les ouvrages d'art 
	7	Intégrer les enjeux Chiroptères lors de l'implantation des parcs éoliens 
	8	Améliorer la prise en compte des chauves-souris dans la gestion forestière publique et privée 
	9	Intégrer les Chiroptères dans les pratiques agricoles 
OS3. Soutenir le réseau et informer	10	Soutenir les réseaux , promouvoir les échanges et sensibiliser 

I. Ouverture de la séance

Pascal Blanquet (DREAL PACA) & Céline Hayot (REGION PACA)

II. Bilan 2016 PRA Chiroptères / stratégie régionale Chiroptères

- 1) Bilan technique stratégie régionale Chiroptères
- 2) Point financier

III. Perspectives

- 1) Perspectives 3ème PNA Chiroptères
- 2) Perspectives 2017 stratégie régionale Chiroptères
 - Présentation programme financement annuel État/Région
 - Focus points de gouvernance
 - Méthode réactualisation et orientations du prochain PRAC
 - Rappel des orientations/thématiques 2016 à financer
 - Méthode financement fiches opérations de conservation
 - Projets financés en dehors du programme PRAC annuel
- 3) Perspectives long terme stratégie régionale Chiroptères

PROGRAMME DE FINANCEMENT ANNUEL ÉT **MAJ A FAIRE**

Coordination

- ✓ **Actualisation 2^{ème} PRAC (jours théoriques : 16)**

- ✓ **Constitution demande de « dérogation PRAC » groupée (jours théoriques : 5 / jours réalisés au 9/03 :)**
 - 2 CERFA uniques déposés au nom du GCP comme personne morale en tant que coordinateur PRAC
 - note technique adossée précise liste mandataires et leurs obligations
 - opérations ayant pour but l'amélioration de la connaissance & rattachables à des actions du PRAC

- ✓ **Lien avec le Plan national d'actions (jours théoriques : 6.5)**
 - participation rencontres animateurs régionaux
 - échanges PNA & SFPEM

PROGRAMME DE FINANCEMENT ANNUEL RÉGION

1- Coordination

- ✓ **Poursuite structuration du réseau**
 - construction et mise en œuvre PACT
 - réponses sollicitations selon contexte

2- Conserver les gîtes

- ✓ **Actions sur les gîtes majeurs**
 - coordination et suivis gîtes majeurs - NB : en complément financement N2000
 - poursuite Opération refuge
 - conservation colonie mines Veynes (05) - *accompagner mise en place APPB*
 - conservation de la colonie de la mine de Mazaugues (83) - *rechercher statut de conservation adéquat et programme de gestion adapté au site et ses enjeux* - NB : à adapter selon retour sur financement CD83
 - Autres gîtes selon urgences d'action et contexte annuel

3- Conservation des habitats

- ✓ **Acquisitions de connaissances sur l'utilisation d'habitats par les Chiroptères** - *accompagnement d'études répondant aux thématiques validées par COPIL (thèmes 2016 : ripisylves, agroécologie, liste rouge) et recherches de financements permettant de les réaliser*
- ✓ **Conservation forêt de Sigottier (05)** - *accompagnement projet de conservation*

4- Lutte contre la mortalité

- ✓ **Procédure de choix d'une opération de conservation**
- ✓ **Veille**

5- Communication

- ✓ **Création de supports de communication** - *Lettre d'info PRAC (2 à 3 par an)*
- ✓ **Opération « SOS chauves-souris »** - *Réponses aux sollicitations et mise en place d'une procédure régionale de réponses aux SOS*
- ✓ **Formation gestionnaires de l'environnement** - *participation aux formations nationales des formateurs à la capture et à la détection ultrasons*

I. Ouverture de la séance

Pascal Blanquet (DREAL PACA) & Céline Hayot (REGION PACA)

II. Bilan 2016 PRA Chiroptères / stratégie régionale Chiroptères

- 1) Bilan technique stratégie régionale Chiroptères
- 2) Point financier

III. Perspectives

- 1) Perspectives 3ème PNA Chiroptères
- 2) Perspectives 2017 stratégie régionale Chiroptères
 - Présentation programme financement annuel État/Région
 - Focus points de gouvernance
 - Méthode réactualisation et orientations du prochain PRAC
 - Rappel des orientations/thématiques 2016 à financer
 - Méthode financement fiches opérations de conservation
 - Projets financés en dehors du programme PRAC annuel
- 3) Perspectives long terme stratégie régionale Chiroptères

✦ MÉTHODE RÉACTUALISATION ET ORIENTATION

PROCHAIN PRAC

✓ PROPOSITIONS D'ORIENTATIONS

Budget prévu :

- Mise en cohérence avec le nouveau PNA
- Associer les services État en région
- Associer les collectivités
- Garder l'esprit d'une stratégie régionale pour les chauves-souris

✓ MÉTHODE POSSIBLE

- En attente d'une éventuelle méthode de rédaction des PRAC
- Associer le bilan du PRAC et ses enseignements avec les orientations du PNA
- Écriture d'une version provisoire soumise au COPIL, Comité scientifique, services État et collectivités pour avis et recueil de correctifs
- Écriture d'une 2^{ème} version soumise en CSRPN

✓ CALENDRIER PRÉVISIONNEL

- **COPIL 2017**: définition orientations & méthode
- **mars à mai 2017** : rédaction PRAC V1
- **juin 2017** : diffusion version provisoire par mail pour avis
- **septembre 2017** : synthèse observations et rédaction V2
- **Fin 2017** : présentation en CSRPN
- **COPIL 2018** : validation

I. Ouverture de la séance

Pascal Blanquet (DREAL PACA) & Céline Hayot (REGION PACA)

II. Bilan 2016 PRA Chiroptères / stratégie régionale Chiroptères

- 1) Bilan technique stratégie régionale Chiroptères
- 2) Point financier

III. Perspectives

- 1) Perspectives 3ème PNA Chiroptères
- 2) Perspectives 2017 stratégie régionale Chiroptères
 - Présentation programme financement annuel État/Région
 - Focus points de gouvernance
 - Méthode réactualisation et orientations du prochain PRAC
 - Rappel des orientations/thématiques 2016 à financer
 - Méthode financement fiches opérations de conservation
 - Projets financés en dehors du programme PRAC annuel
- 3) Perspectives long terme stratégie régionale Chiroptères

✦ RAPPEL DES ORIENTATIONS/THÉMATIQUES 2016 A FINANCER

- **Liste rouge** → non engagé, liste régionale faite dans l'atlas des mammifères
- **Cartographie d'alerte** → non engagé, non financé
- **Ripisylves** → engagé
- **Agroécologie** → engagé

- **Moyens pour la gestion des gîtes majeurs protégés** → non engage
- **Fiches opération de conservation à financer** → engagé



Validation poursuite 2017 ?

I. Ouverture de la séance

Pascal Blanquet (DREAL PACA) & Céline Hayot (REGION PACA)

II. Bilan 2016 PRA Chiroptères / stratégie régionale Chiroptères

- 1) **Bilan technique stratégie régionale Chiroptères**
- 2) **Point financier**

III. Perspectives

- 1) **Perspectives 3ème PNA Chiroptères**
- 2) **Perspectives 2017 stratégie régionale Chiroptères**
 - Présentation programme financement annuel État/Région
 - Focus points de gouvernance
 - Méthode réactualisation et orientations du prochain PRAC
 - Rappel des orientations/thématiques 2016 à financer
 - Méthode financement fiches opérations de conservation
 - Projets financés en dehors du programme PRAC annuel
- 3) **Perspectives long terme stratégie régionale Chiroptères**

MÉTHODE FINANCEMENT FICHES OPÉRATIONS DE CONSERVATION

LOI BIODIVERSITÉ



Création :

➤ D' « **opérateur de compensation** »

« *personne publique ou privée chargée, par une personne soumise à une obligation de mettre en œuvre des mesures de compensation des atteintes à la biodiversité, de les **mettre en œuvre** pour le compte de cette personne et de les **coordonner** à long terme.* »

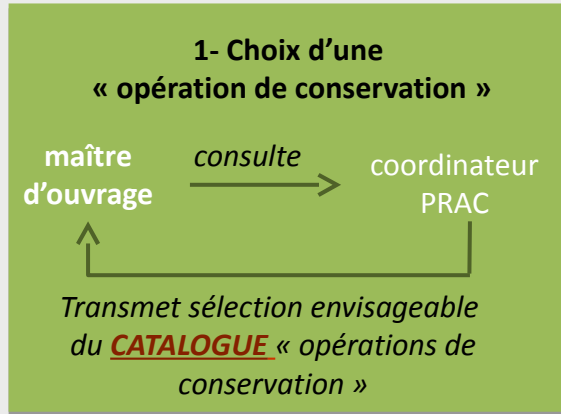
➤ De « **sites naturels de compensation** »

« *opérations de restauration ou de développement d'éléments de biodiversité [...] mises en place par des personnes publiques ou privées, afin de mettre en œuvre les mesures de compensation [...], de manière à la fois **anticipée** et **mutualisée**.* »

- comprennent des « **unités de compensation** »
- agrément État, selon modalités définies par décret

PROCÉDURE DE CHOIX D'UNE OPÉRATION DE CONSERVATION À METTRE EN ŒUVRE DANS LE CAS D'UNE MESURE ERC CIBLÉE SUR LE PRA

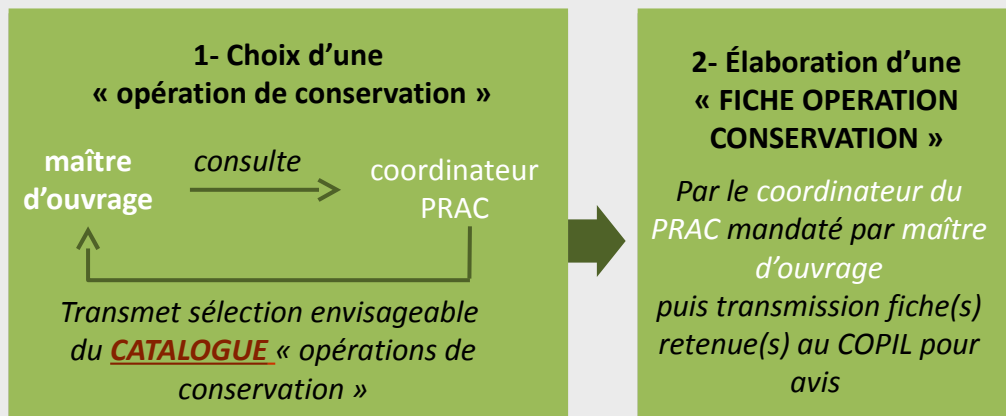
CHIROPTERES PACA
sur la base de l'expérience mise en place avec RTE en 2015-2016



PROCÉDURE DE CHOIX D'UNE OPÉRATION DE CONSERVATION À METTRE EN ŒUVRE DANS LE CAS D'UNE MESURE ERC CIBLÉE SUR LE PRA

CHIROPTÈRES PACA

sur la base de l'expérience mise en place avec RTE en 2015-2016



FICHE TYPE OPÉRATION CONSERVATION



« FICHE OPERATION DE CONSERVATION » A FINANCER

Nom fiche opération

N°
fiche

Fiche d'identité action



Enjeu(x) concerné(s)	PRAC	PACA	Enjeu(x) concerné(s) parmi les 6 grands enjeux : Favoriser la réussite du Plan ; Conservation des gîtes ; Conservation des habitats ; Causes de régression ; Connaissance ; Communication
Action(s) concernée(s)	PRAC	PACA	Action(s) PRAC PACA visée(s)
Degré de priorité de l'action	Degré de priorité action(s) PRAC PACA visée(s) : 1, 2 ou 3		
Lien avec d'autres fiches	Nom d'autres fiches « opérations de conservation » liées (par exemple sur un même gîte)		
Objectifs de l'opération	restauration/réhabilitation, protection juridique, protection physique, protection conventionnelle, création/recréation		
Catégorie de conservation	Réglementaire, conventionnelle, physique, acquisition foncières, gestion		
Espèce(s) visée(s)	Espèces concernées par la mesure		
Milieu visé(s)	Milieux concernés par la mesure		
Cycle biologique visé	Reproduction / astivage / transit automne / hibernation / transit printemps		
Lieu de réalisation	Région PACA, département, ensemble géographique et/ou commune (pas de nom de gîte - donnée sensible)		

Contexte

Objectif de l'opération

Résumé de l'opération.

Historique du site

Faits marquants replaçant l'action dans son contexte

Intérêt biologique du site

Ex : site majeur d'inséret XX / colonie de Grand rhinolophe 80 femelles, présence de Murin à oreilles échanquées, espèces protégées à enjeu européen

Urgence d'intervention

Très urgente, urgente, autre.

Grandes lignes de l'opération

Méthodes

Grandes étapes de la méthode envisagée

Partenaires de réalisation

Structures partenaires envisagées

Coût estimé

Estimation globale du budget nécessaire à l'action

Durée estimée de mise en œuvre

Mois ou année

Suivi et évaluation

Dispositif de suivi de la mesure, durée

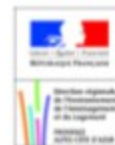
Ex : Mise en place d'un comité de pilotage nécessaire ?

Gestion

Comment, par qui, durée

Retombées attendues

Effets, suites, perspectives



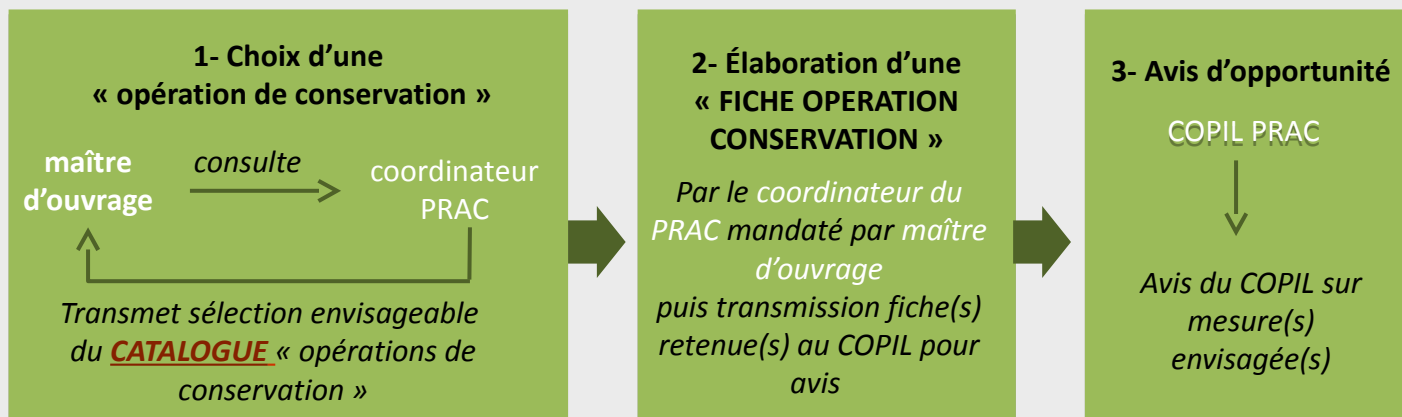
Contact

Ariane Blanchard
Coordinatrice du PRA Chiroptère PACA
Groupe Chiroptères de Provence
ariane.blanchard@pacachiropteres.org
06 49 80 48 91

PROCÉDURE DE CHOIX D'UNE OPÉRATION DE CONSERVATION À METTRE EN ŒUVRE DANS LE CAS D'UNE MESURE ERC CIBLÉE SUR LE PRA

CHIROPTÈRES PACA

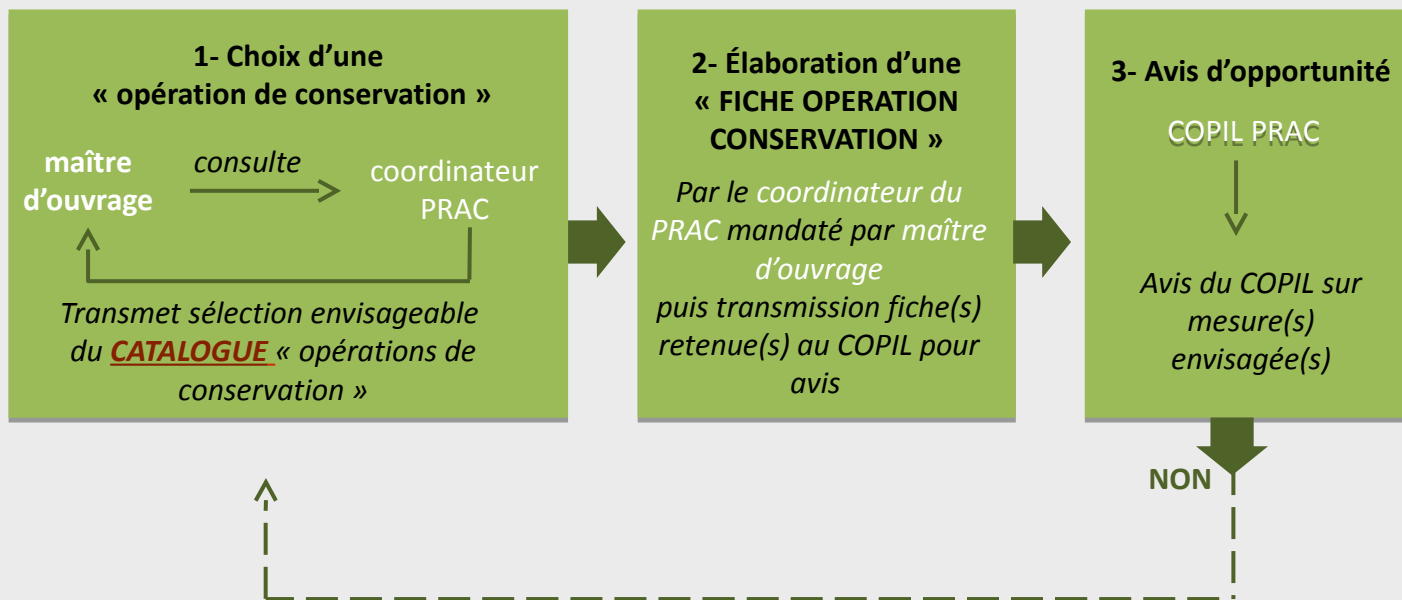
sur la base de l'expérience mise en place avec RTE en 2015-2016



PROCÉDURE DE CHOIX D'UNE OPÉRATION DE CONSERVATION À METTRE EN ŒUVRE DANS LE CAS D'UNE MESURE ERC CIBLÉE SUR LE PRA

CHIROPTÈRES PACA

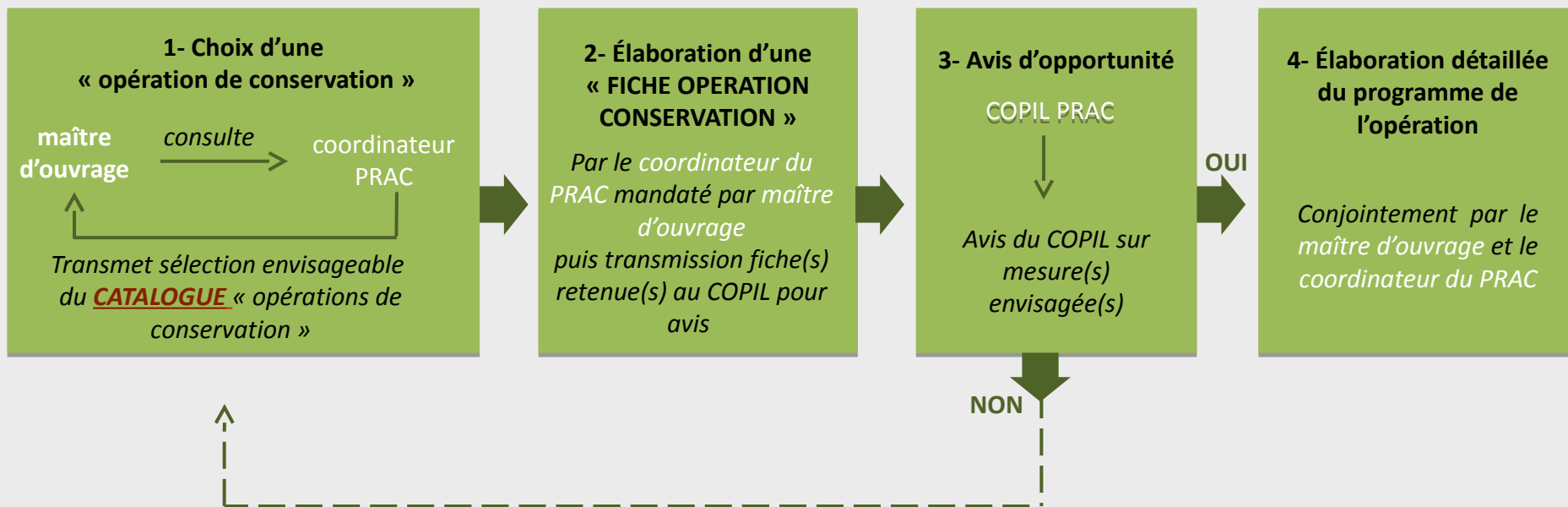
sur la base de l'expérience mise en place avec RTE en 2015-2016



PROCÉDURE DE CHOIX D'UNE OPÉRATION DE CONSERVATION À METTRE EN ŒUVRE DANS LE CAS D'UNE MESURE ERC CIBLÉE SUR LE PRA

CHIROPTÈRES PACA

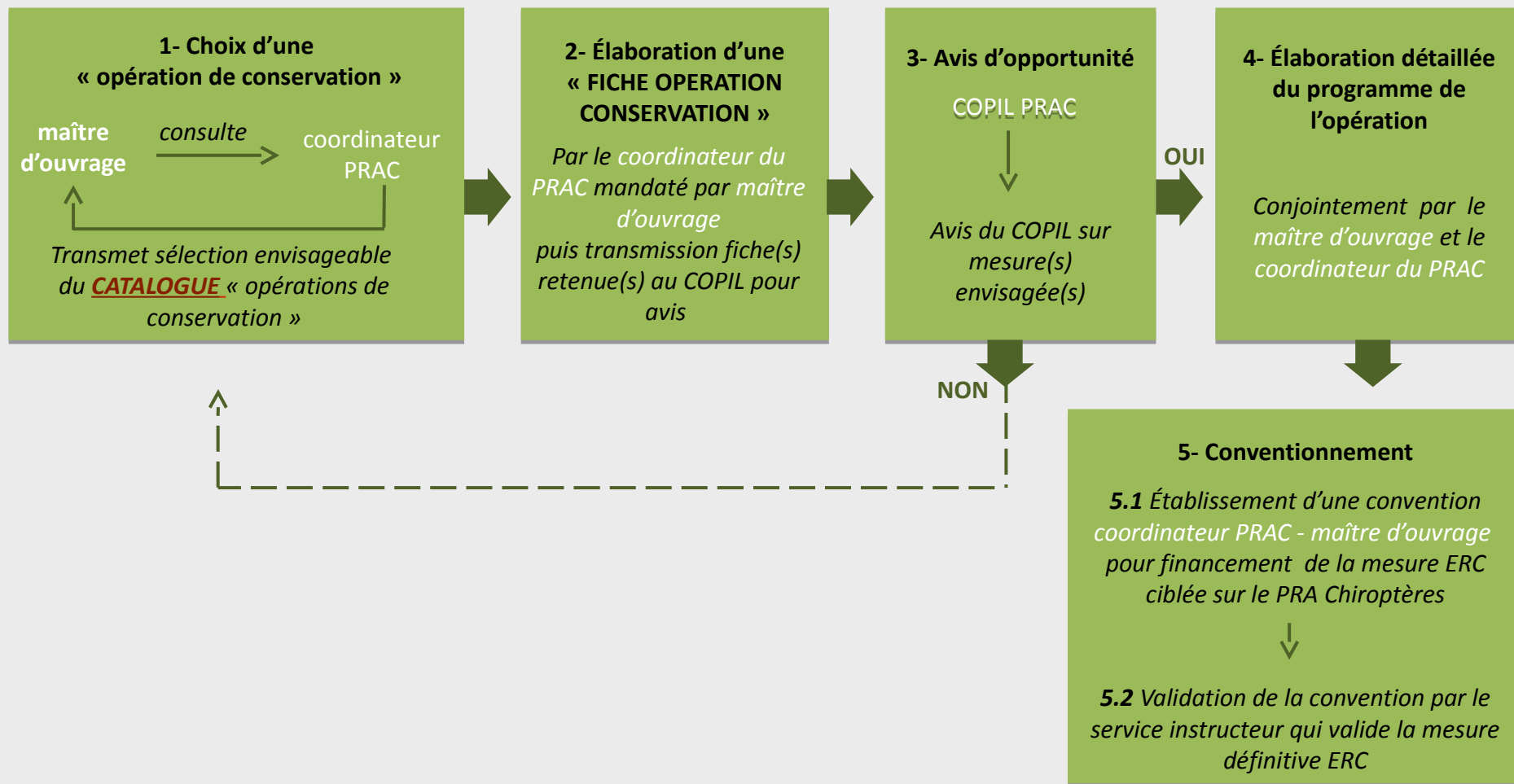
sur la base de l'expérience mise en place avec RTE en 2015-2016



PROCÉDURE DE CHOIX D'UNE OPÉRATION DE CONSERVATION À METTRE EN ŒUVRE DANS LE CAS D'UNE MESURE ERC CIBLÉE SUR LE PRA

CHIROPTÈRES PACA

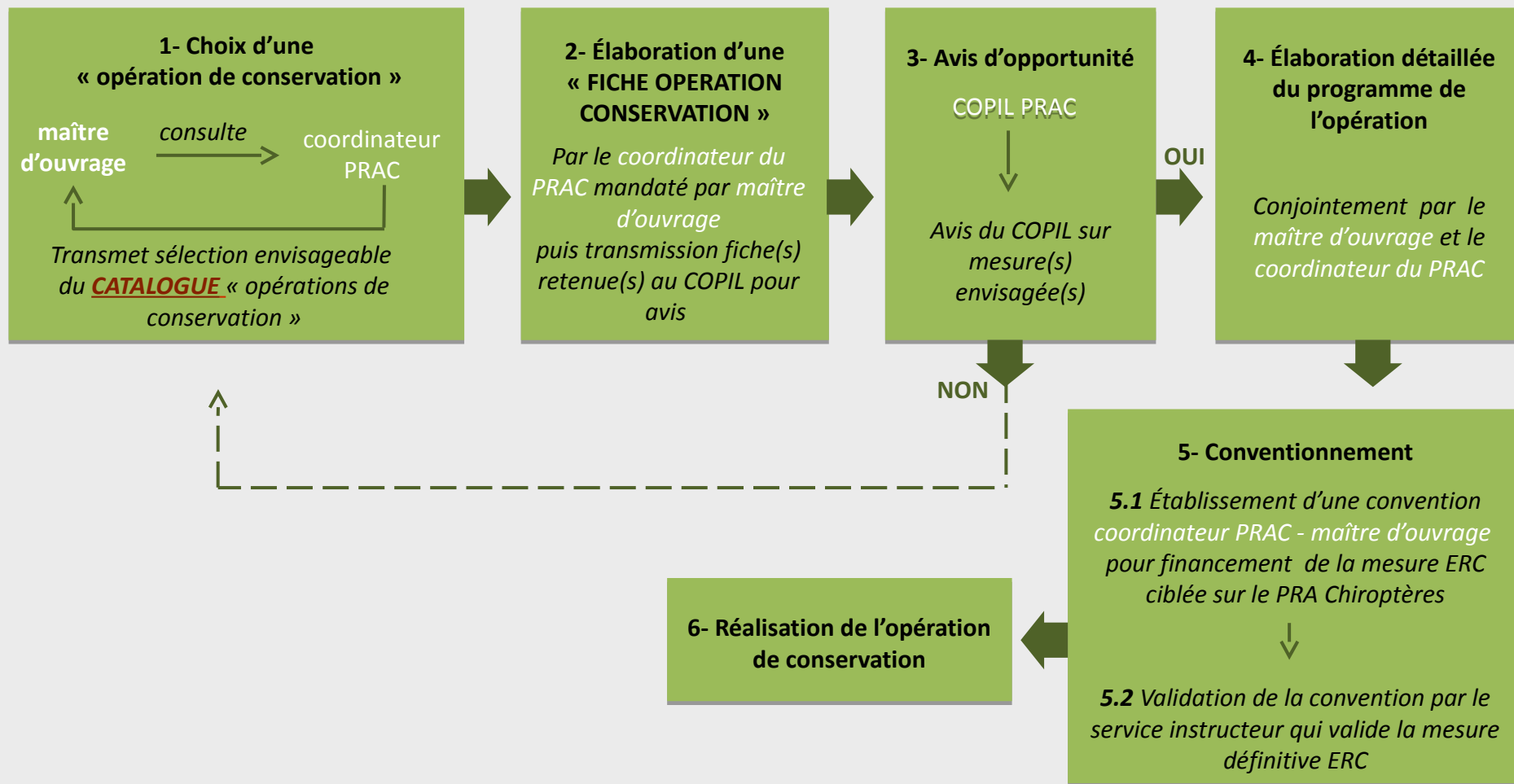
sur la base de l'expérience mise en place avec RTE en 2015-2016



PROCÉDURE DE CHOIX D'UNE OPÉRATION DE CONSERVATION À METTRE EN ŒUVRE DANS LE CAS D'UNE MESURE ERC CIBLÉE SUR LE PRA

CHIROPTÈRES PACA

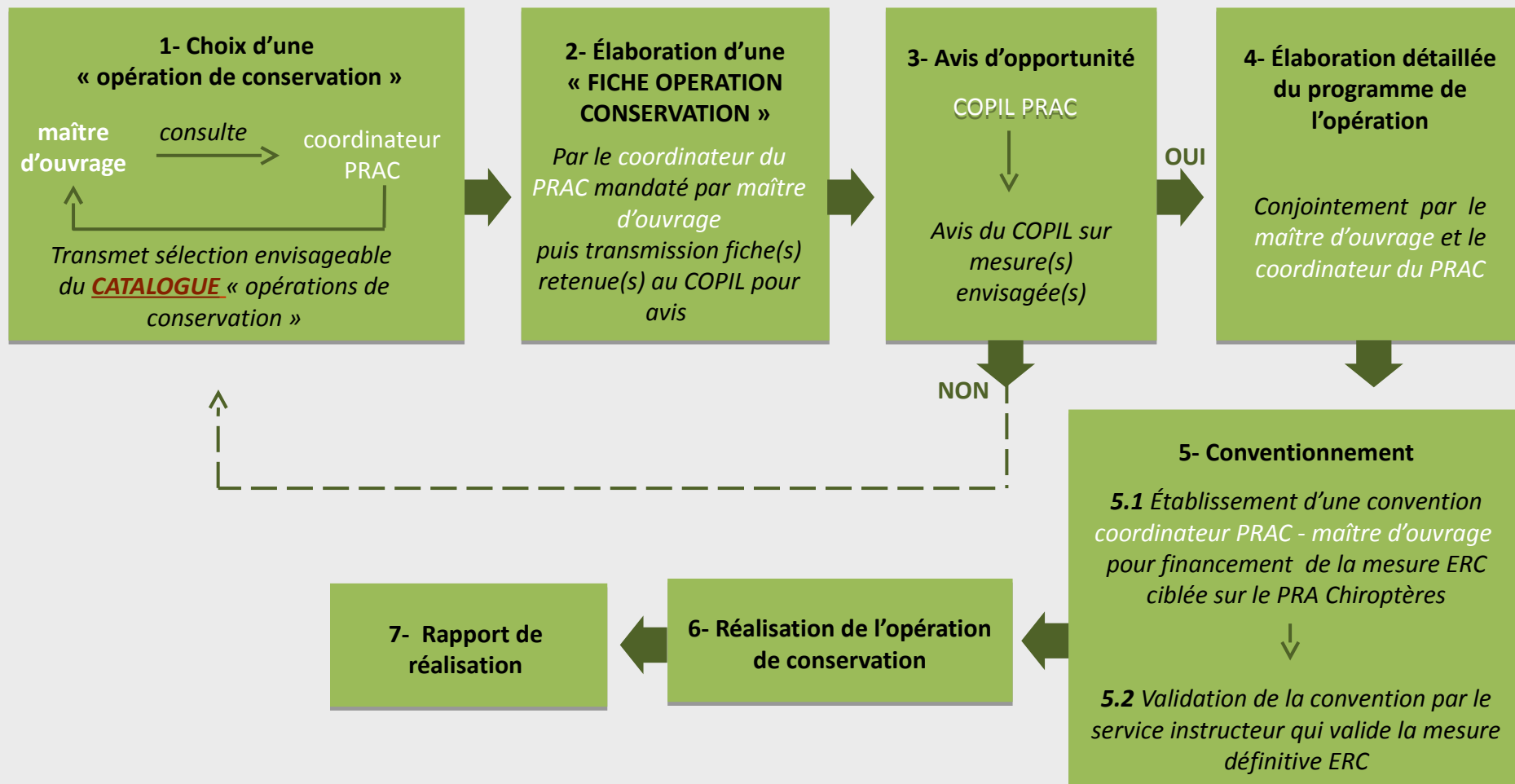
sur la base de l'expérience mise en place avec RTE en 2015-2016



PROCÉDURE DE CHOIX D'UNE OPÉRATION DE CONSERVATION À METTRE EN ŒUVRE DANS LE CAS D'UNE MESURE ERC CIBLÉE SUR LE PRA

CHIROPTÈRES PACA

sur la base de l'expérience mise en place avec RTE en 2015-2016



PROCÉDURE DE CHOIX D'UNE OPÉRATION DE CONSERVATION À METTRE EN ŒUVRE DANS LE CAS D'UNE MESURE ERC CIBLÉE SUR LE PRA

CHIROPTÈRES PACA

sur la base de l'expérience mise en place avec RTE en 2015-2016

FINANCEMENT PRAC

1- Choix d'une « opération de conservation »

maître d'ouvrage $\xrightarrow{\text{consulte}}$ coordinateur PRAC

Transmet sélection envisageable du **CATALOGUE** « opérations de conservation »

2- Élaboration d'une « FICHE OPERATION CONSERVATION »

Par le coordinateur du PRAC mandaté par maître d'ouvrage puis transmission fiche(s) retenue(s) au COPIL pour avis

3- Avis d'opportunité

COPIL PRAC

Avis du COPIL sur mesure(s) envisagée(s)

4- Élaboration détaillée du programme de l'opération

Conjointement par le maître d'ouvrage et le coordinateur du PRAC

OUI

NON

5- Conventionnement

5.1 Établissement d'une convention coordinateur PRAC - maître d'ouvrage pour financement de la mesure ERC ciblée sur le PRA Chiroptères

5.2 Validation de la convention par le service instructeur qui valide la mesure définitive ERC

7- Rapport de réalisation

6- Réalisation de l'opération de conservation



EXEMPLES DE FICHES OPÉRATION CONSERVATION :
EXEMPLE FICHE SIAGNE

MAJ A FAIRE

I. Ouverture de la séance

Pascal Blanquet (DREAL PACA) & Céline Hayot (REGION PACA)

II. Bilan 2016 PRA Chiroptères / stratégie régionale Chiroptères

- 1) **Bilan technique stratégie régionale Chiroptères**
- 2) **Point financier**

III. Perspectives

- 1) **Perspectives 3ème PNA Chiroptères**
- 2) **Perspectives 2017 stratégie régionale Chiroptères**
 - Présentation programme financement annuel État/Région
 - Focus points de gouvernance
 - Méthode réactualisation et orientations du prochain PRAC
 - Rappel des orientations/thématiques 2016 à financer
 - Méthode financement fiches opérations de conservation
 - Projets financés en dehors du programme PRAC annuel
- 3) **Perspectives long terme stratégie régionale Chiroptères**

✦ PROJETS FINANCÉS EN DEHORS DU PROGRAMME PRAC ANNUEL

✓ FINANCEMENTS ACQUIS

- Suivi des gîtes majeurs – DREAL PACA N2000
- Recherche et l'amélioration des connaissances scientifiques sur l'utilisation de la grotte du grand Draïoun (La Ciotat, 13) – PN Calanques
- Réalisation formation Chiroptères et ripisylves à destination des techniciens de bassin - Syndicat Mixte du Bassin des Sorgues

✓ FINANCEMENTS EN ATTENTE

- Conservation des Mines de Mazaugues – CD83
- Réponses AP Agence de l'eau pour travaux sur thématiques Ripisylves et agro écologie
- Conservation de la Baume de l'Église, Baudinard (83) – Conservatoire du Littoral
- Étude naturaliste dans le cadre de la rénovation de l'éclairage public sur la commune de Gourdon (06) – PNR Préalpes d'Azur

I. Ouverture de la séance

Pascal Blanquet (DREAL PACA) & Céline Hayot (REGION PACA)

II. Bilan 2016 PRA Chiroptères / stratégie régionale Chiroptères

- 1) Bilan technique stratégie régionale Chiroptères
- 2) Point financier

III. Perspectives

- 1) Perspectives 3ème PNA Chiroptères
- 2) Perspectives 2017 stratégie régionale Chiroptères
 - Présentation programme financement annuel État/Région
 - Focus points de gouvernance
 - Méthode réactualisation et orientations du prochain PRAC
 - Rappel des orientations/thématiques 2016 à financer
 - Méthode financement fiches opérations de conservation
 - Projets financés en dehors du programme PRAC annuel
- 3) Perspectives long terme stratégie régionale Chiroptères

MAJ A FAIRE

✦ JOURNÉE TECHNIQUE 2018

Objectif : Restitution d'actions avec interventions partenaires techniques du PRAC

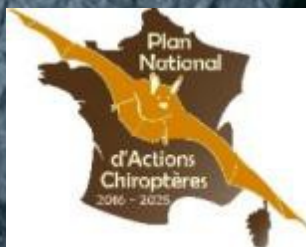
Période : début 2018 ?

Lieu : chez un partenaire ?

Budget nécessaire : 20 à 30 000 euros tout compris (2,5 mois de travail PRAC)



© Frédéric Portailier - GCP



Réalisation

Ariane BLANCHARD – GCP
Emmanuel COSSON – GCP

Photographies

Jean-Michel BOMPAR – GCP
Emmanuel COSSON – GCP
Marc CORAIL – GCP
Frédéric PORTALIER – GCP
Fanny ALBALAT – GCP
Tanguy STOECKLE - GCP
Aurélie CAROD – PNR BP
J-M CEVASCO

www.gcprovence.org

