

Expertise botanique et cartographie d'habitats
Aménagement d'un bassin de rétention
Saint Michel de Chaillol (05)

Juillet 2023

A la demande de :



Hydrétudes

815 Route de Champ Farçon
74370 Argonay

Etude réalisée par :



B. Chalais – Scientia Naturalis

166 rue du Village
73270 Villard sur Doron

Table des matières

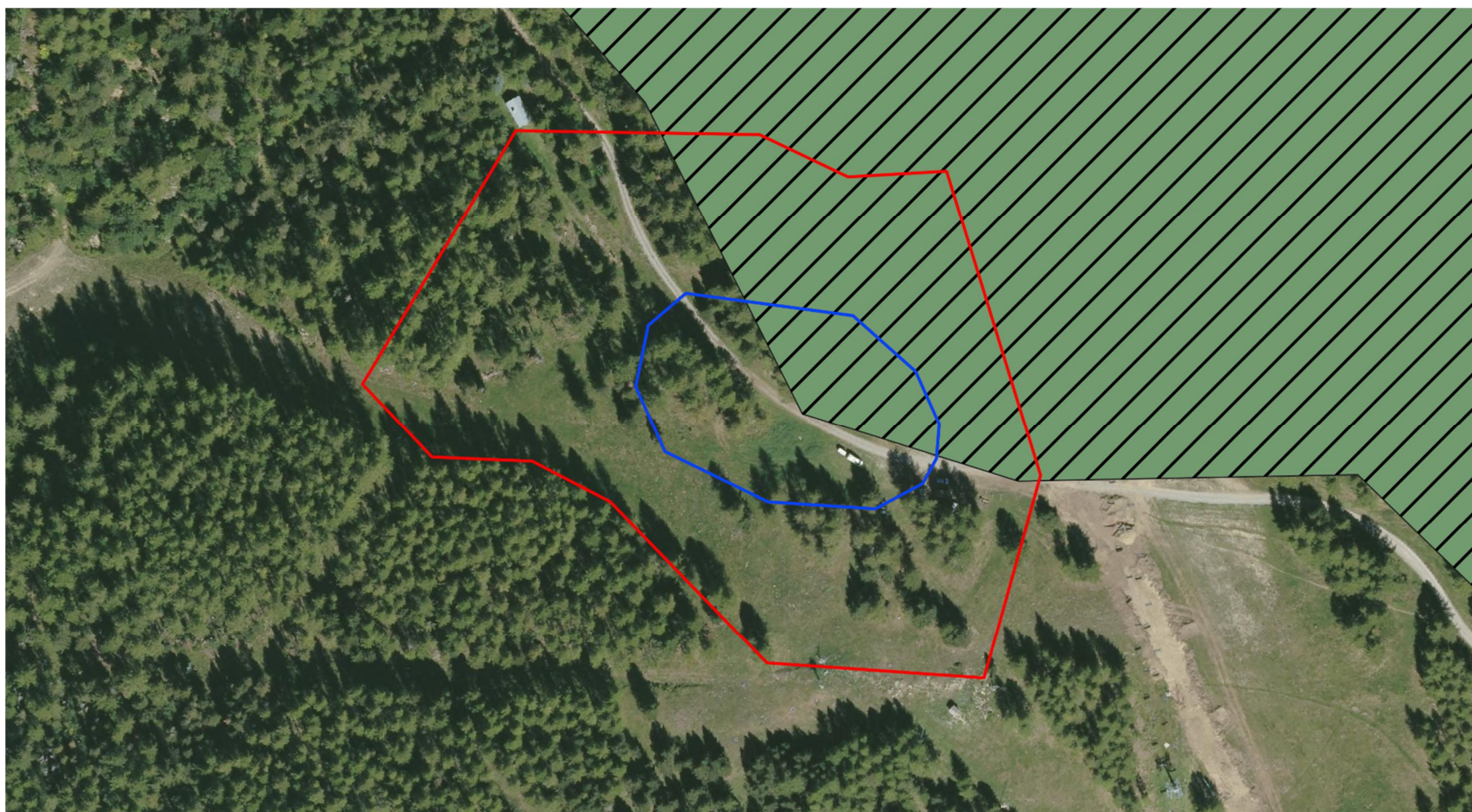
I.	Présentation du site d'étude.....	1
II.	Méthodologie.....	3
III.	Synthèse bibliographique.....	3
IV.	Résultats.....	5
1.	Description des habitats naturels.....	5
a.	E2.1 Pâturage mésophile (CB : 38.1).....	5
b.	G3.23 Forêt de Mélèze et de Pins des montagnes (CB : 42.331 ; N2000 : 9420 ; I 2000 : Communaire).....	6
c.	G5.8 Clairière à couvert arbustif (CB 31.872).....	7
d.	I.53 Friche (CB : 87.1).....	7
2.	Espèces d'intérêt.....	10
3.	Zones humides.....	10
4.	Habitats d'intérêts.....	10
V.	Estimation du niveau d'enjeu.....	12
1.	Habitats.....	12
2.	Espèces.....	12
VI.	Conclusion.....	13

I. Présentation du site d'étude



Cette étude s'inscrit dans le cadre de la création d'un bassin de rétention des eaux sur la commune de Saint Michel de Chaillol en amont de la station de sport d'hiver Chaillol 1600. L'emprise de la pièce d'eau au sol représente environ 5500 m². Environ 1800m² sont situés sur des zonations de type Zone Naturelle d'Intérêt Ecologique, Faunistique, Floristique (ZNIEFF) de type I et II. La zone d'étude est occupée à première vue par des milieux forestiers et des prairies. Une zone d'étude approchée est définie pour augmenter les observations et limiter le risque d'erreur sur l'identification des habitats ainsi que pour augmenter la possibilité d'observer des espèces d'intérêt. La zone prospectée représente donc une surface de 28370 m².

Tableau 1. Zonages patrimoniaux à proximité de la zone d'étude.



Type de zonage	Nom	N°
ZNIEFF de type II	Partie Sud-Ouest du massif et du Parc National des écrins – Entrée de la vallée du Valgaudemar – Grun de Saint-Maurice – Vallée de la Séveraissette – Le Cuchon – Pic Queyrel – Versant Ouest du Vieux Chaillol	930020401
ZNIEFF de type I	Vallons des Molines-en-Champsaur (Vallons du Peyron et de la Muande) – Versans sud-Est du vieux Chaillol et ubacs du Pic Queyrel	930012799

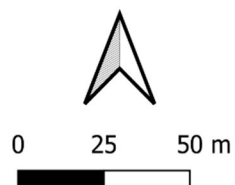


Perimètres d'étude

-  Emprise du projet
-  Perimètre de prospection

Zonages patrimoniaux

-  ZNIEFF de type I
-  ZNIEFF de type II



Présentation de la zone d'étude Aménagement d'un bassin de rétention d'eau Saint Michel de Chaillol (05)



Image : IGN
Réalisation : B.Chalais, SN
Juillet 2023

II. Méthodologie

Les inventaires sont réalisés au cours d'un passage le 27 juin 2023.

La stratégie d'échantillonnage est basée sur des relevés phytosociologiques selon la méthode sygmatisiste (J. Braun-Blanquet, 1964 ; J. Braun-Blanquet, 1968 ; M. Guinochet, 1973). Chaque assemblage végétal homogène sur une surface jugée suffisante observé sur le terrain fait l'objet d'un relevé botanique. Ainsi toutes les espèces observées au sein de la zone seront identifiées et seront associées un coefficient d'abondance/dominance reflétant les proportions de présence sur le terrain. L'analyse de l'assemblage des espèces végétales permet d'identifier un habitat. Chaque habitat identifié sera rapporté à un code EUNIS, un Code Corine Biotope (CB), à l'identification dans le Prodrome des Végétations de France (PVF) ainsi qu'aux Carnets Habitats liés à la caractérisation des sites Natura 2000.

L'analyse des milieux humides est réalisée sur la base de l'arrêté du 24 juin 2008 précisant les critères de définition et de délimitation des zones humides sur le critère de végétations. Les codes Corine sont utilisés pour identifier le classement des habitats selon 4 catégories :

- Habitats humides
- Pro-partie + : Habitat pro parte au sens de l'arrêté du 24 juin 2008 avec une proportion de plantes hygrophiles > 50%
- Pro-partie - : Habitat pro parte au sens de l'arrêté du 24 juin 2008 avec une proportion de plantes hygrophiles < 50%
- Non humide

L'analyse de ces critères sera synthétisée en une cartographie de la répartition des différentes catégories au sein de la zone d'étude.

Une recherche ciblée des espèces végétales remarquables et protégées a été effectuée.

III. Synthèse bibliographique

Les recherches bibliographiques sont orientées principalement sur les sites d'Open Obs et de Silene PACA ainsi que sur les fiches ZNIEFF associées à la zone d'étude. Parmi les 230 taxons identifiés, 17 espèces ont un statut de protection au niveau national, 14 espèces sont protégées au niveau régional. En complément 12 espèces ont un statut patrimonial régional et 15 espèces possèdent un statut patrimonial national. La liste de ces espèces est disponible dans le tableau de synthèse suivant.

Ces données ont permis de mettre en évidence la présence d'une espèce à statut patrimoniale, l'Antennaire dioïque *Antennaria dioica* (Quasi menacée NT dans la liste rouge France), à proximité de la zone d'étude.

Tableau 2. Synthèses des espèces à enjeux issues des recherches bibliographiques.

Nom latin	Nom vernaculaire	Arrêté du 06-janv-21	Protection nationale	Protection régionale	Directive Habitat	Convention de Berne	LR Mo	LR Eu	LR Fr	LR PACA	Silène	Open obs	930012 799	930010 401
Allium victorialis L., 1753	Ail victorale						NE	LC	LC	VU				1980
Androsace helvetica (L.) All., 1785	Androsace de Suisse		Art. 1				NE	NE	LC				1980	1980
Androsace pubescens DC., 1805	Androsace pubescente		Art. 1				NE	NE	LC				2009	2011
Antennaria dioica (L.) Gaertn., 1791	Antennaire dioïque						NE	LC	NT		2001			
Aquilegia alpina L., 1753	Ancolie des Alpes		Art. 1		Ann. IV		LC	LC	LC				2012	2012
Arenaria marschlinii W.D.J.Koch, 1841	Sabline de Salis-Marschliins						NE	NE	NT		2003		1990	1990
Carduus personata (L.) Jacq., 1776	Chardon bardane						NE	NE	LC	VU			2006	2010
Cerastium alpinum L., 1753	Céraiste des Alpes			Art. 1			NE	NE	LC	VU			2010	2010
Chrysosplenium alternifolium L., 1753	Dorine à feuilles alternes			Art. 1			NE	LC	LC				2007	2013
Circaea alpina L., 1753	Circée des Alpes			Art. 1			NE	NE	LC	EN				2013
Coincya cheiranthos subsp. montana (DC.) Greuter & Burdet, 1983	Fausse Giroflée						NE	NE	NT				1985	1993
Cypripedium calceolus L., 1753	Sabot de Vénus		Art. 1		Ann. II et IV	Ann. I	LC	NT	NT					2011
Cystopteris montana (Lam.) Desv., 1827	Cystoptéris des montagne		Art. 1				NE	LC	LC					2008
Dactylorhiza traunsteineri (Saut.) Soó, 1962	Orchis de Traunsteiner			Art. 1			NE	LC	NT					2004
Dracocephalum ruyschiana L., 1753	Dracocéphale de ruysch		Art. 1			Ann. I	NE	LC	LC					2011
Epipogium aphyllum Sw., 1814	Épipogon sans feuilles		Art. 1				NE	LC	NT					2001
Eryngium alpinum L., 1753	Panicaut des Alpes		Art. 1		Ann. II et IV	Ann. I	NT	NT	NT				2011	2012
Gagea lutea (L.) Ker Gawl., 1809	Gagée jaune		Art. 1				NE	NE	LC				1970	2012
Gagea villosa (M.Bieb.) Sweet, 1826	Gagée des champs		Art. 1				NE	NE	LC					2011
Geranium argenteum L., 1756	Géranium à feuilles argentées		Art. 1				NE	NE	NT	VU	1990		2011	2011
Hedysarum boutignyanum (A.Camus) Alleiz., 1928	Sainfoin de Boutigny		Art. 1				NE	NE	LC					1980
Herminium monorchis (L.) R.Br., 1813	Orchis musc						NE	DD	VU	VU				1994
Inula bifrons (L.) L., 1763	Inule variable		Art. 1				NE	NE	LC					2012
Leucojum vernum L., 1753	Nivéole de printemps			Art. 1			LC	LC	LC					2011
Lunaria rediviva L., 1753	Lunaire vivace			Art. 1			NE	NE	LC	VU			2006	2006
Neottia cordata (L.) Rich., 1817	Listère à feuilles cordées			Art. 1			LC	LC	LC				1976	1976
Pinus mugo subsp. uncinata	Pin à crochets						NE	NE	NT			2010		
Potamogeton alpinus Balb., 1804	Potamot des Alpes			Art. 1			LC	LC	NT	VU				1984
Potamogeton gramineus L., 1753	Potamot à feuilles de graminée						LC	LC	LC	VU				1984
Potentilla delphinensis Gren. & Godr., 1848	Potentille du Dauphiné		Art. 1	Art. 1	Ann. II et IV	Ann. I	VU	VU	NT	VU			2012	2012
Potentilla nivea L., 1753	Potentille blanc de neige	Ann. 1		Art. 1			NE	NE	VU					1979
Primula pedemontana E.Thomas ex Gaudin, 1828	Primevère du Piémont		Art. 1				NE	NE	LC				2009	2009
Pyrola media Sw., 1804	Pyrole moyenne			Art. 1			NE	NE	LC					1988
Salix laggeri Wimm., 1854	Saule pubescent			Art. 1			LC	LC	LC				2010	2013
Saxifraga biflora All., 1773	Saxifrage à deux fleurs			Art. 1			NE	NE	LC				1979	2009
Silene noctiflora L., 1753	Silène de nuit						NE	NE	NT	VU				2001
Spiranthes aestivalis (Poir.) Rich., 1817	Spiranthe d'été	Ann. 1	Art. 1		Ann. IV	Ann. I	NE	DD	VU					1994
Tozzia alpina L., 1753	Tozzie des Alpes			Art. 1			NE	NE	LC					2011
Viscaria vulgaris Bernh., 1800	(vide)						NE	NE	LC	VU			1994	2010

IV. Résultats

1. Description des habitats naturels

Notes préalables :1) la description des habitats s'inspire de la typologie **EUNIS** définie comme le standard européen de description hiérarchisée des milieux naturels. A titre indicatif, la codification est présentée sous la forme : « CB 61.11 » = typologie **CORINE BIOTOPES** N° 61.11, cette codification ayant été largement utilisée par le passé.

Les habitats identifiés sont décrits dans les paragraphes ci-après. La description est accompagnée de photographies et d'une carte de localisation des habitats selon les typologies EUNIS et CORINE Biotope.

Les espèces déterminantes de l'habitat sont notées en gras et les espèces fréquemment rencontrées sont en caractère normal.

Les descriptions des inventaires sont disponibles en Annexe.

a. E2.1 Pâturage mésophile (CB : 38.1)



Cet habitat est le deuxième habitat le plus représenté sur la zone d'étude (43.98%) quasi à égalité avec les boisements. Ces prairies pâturées sont surtout présentes sur l'emprise des pistes de ski mais aussi sous les bosquets ouverts en bordure de ces pistes. Lors du passage d'inventaire, la flore est broutée et diminue donc la qualité d'observation.

Son identification est toutefois attestée par la présence plantes à large répartition en général comme le **Plantain lancéolé *Plantago lanceolata***, le **Pissenlit *Taraxacum gr. officinale*** ou encore le **Trèfle rampant *Trifolium repens***. Ce cortège assez généraliste est accompagné par l'Achillé millefeuille *Achillea millefolium*, Fétuque rouge *Festuca rubra*, Pâturin commun *Poa trivialis* ou encore la Véronique petit-chêne *Veronica chamaedris*.

b. G3.23 Forêt de Mélèze et de Pins des montagnes (CB : 42.331 ; N2000 : 9420 ; I 2000 : Communautaire)



C'est l'habitat le plus présent sur la surface étudiée (47.90%). La strate arborée de ces boisements est composée quasi exclusivement par la présence de Mélèze *Larix decidua* parmi lesquels quelques individus de *Pinus mugo subsp. ucinata* peuvent s'élever jusqu'à la strate arborée. La strate arbustive est quasi inexistante. La partie la plus diversifiée de cet habitat est donc la strate herbacée qui présente un fort recouvrement et s'élève jusqu'à 30 cm de haut environ.

Cet habitat est caractérisé par la présence majoritaire de **Mélèzes *Larix decidua*** et de **Pins des montagnes *Pinus mugo subsp. ucinata***. Quelques individus de **Rhododendrons ferrugineux *Rhododendron ferrugineum*** et de *Vaccinium myrtillus* sont observés mais la strate herbacée est principalement composée de végétaux non ligneux.

c. G5.8 Clairière à couvert arbustif (CB 31.872)

Cette végétation n'est observée qu'en association avec le boisement de Mélèzes acidocline (G3.23) décrit précédemment. Elle se compose d'une végétation herbacée de hauteur moyenne (30 cm). Le cortège présent ici montre un caractère plutôt frais du sol.

Elle est identifiée grâce à la présence de **Framboisiers *Rubus idaeus***, du **Seneçon de Fuchs *Senecio ovatus***, ainsi que de l'Ortie dioïque *Urtica dioica*, du Prénanthe pourpre *Prenanthes purpurea* et du Fraisier sauvage *Fragaria vesca*.

d. I.53 Friche (CB : 87.1)



Elle se présente comme une pelouse rase semi ouverte s'étendant principalement à proximité de la piste d'accès. En général ce type de végétation se développe dans des milieux surpiétinnés et plutôt eutrophes en lien avec l'utilisation pastorale (entrée de parc, station de traite, site de repos ou de chaume). Ici l'utilisation de la zone comme parking peut aussi avoir un rôle non négligeable.

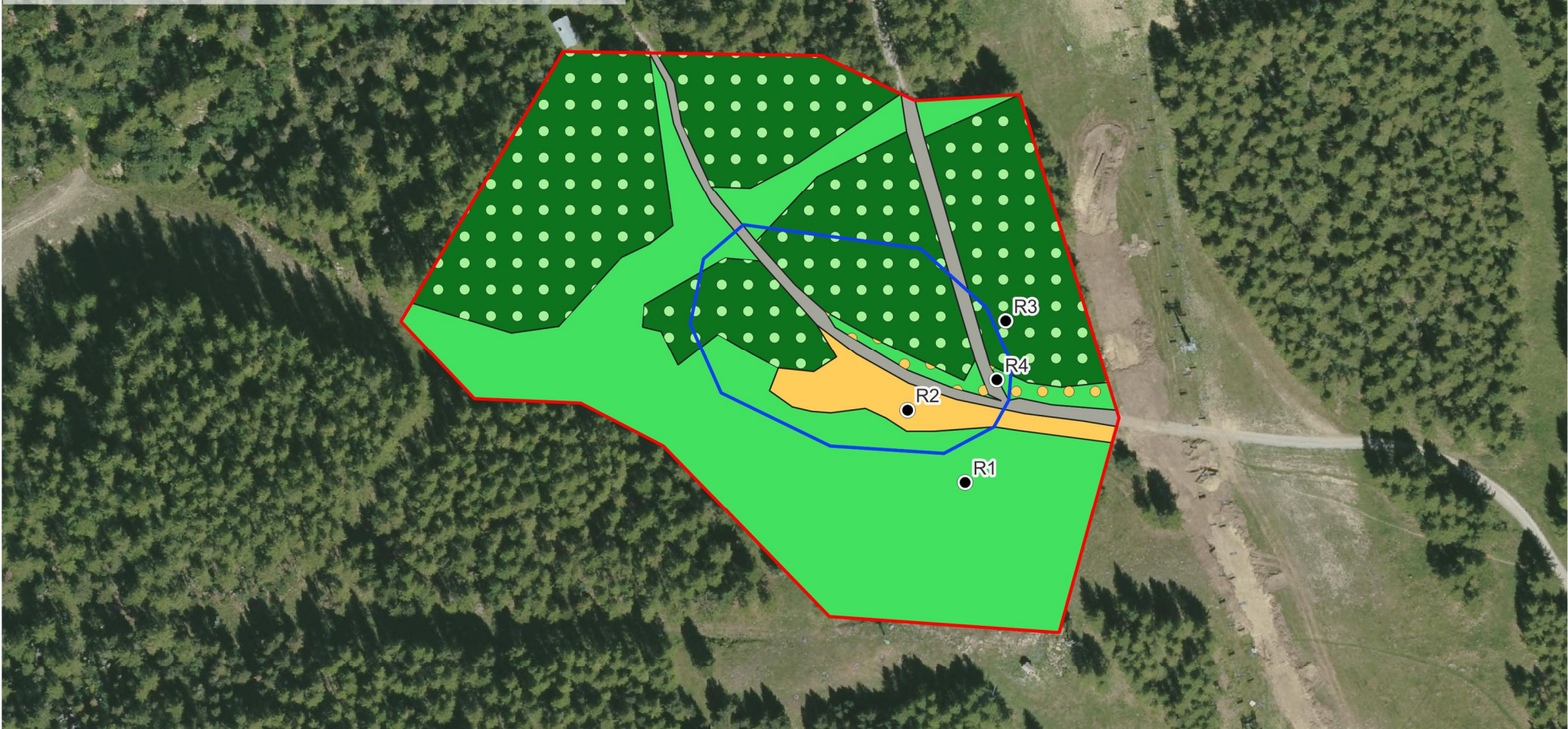
Les espèces caractéristiques de cet habitats sont le **Plantain majeur *Plantago major*** et le **Trèfle rampant *Trifolium repens*** qui sont aussi les espèces dominantes. On y retrouve en plante complémentaires la Carotte sauvage *Daucus carota* et la Renouée des oiseaux *Polygonum aviculare*.

Tableau 3. Répartition des différents habitats naturels et semi-naturels identifiés au sein de la zone d'étude.



Eunis habitat primaire	Eunis habitat secondaire	Surface (m ²)	% de la surface totale
E2.1	I1.53	471,809	1,66%
	NA	12005,422	42,32%
G3.23	G5.8	13590,248	47,90%
I.53	NA	1168,164	4,12%
J4.2	NA	1134,543	4,00%
Total général		28370,186	100,00%

Sur l'ensemble de la zone prospectée, deux habitats sont majoritaires : les boisements de mélèzes acidiphiles (G3.23) et les prairies de Pâtures de mésophiles (E2.1) qui représentent plus de 90% de la surface totale. Une bande de végétation de friche (I1.53) est présente de part et d'autre de la piste d'accès. Cette bande semble être en partie due à la fréquentation du site tant par les activités humaines que par le bétail entraînant un tassement du sol et un piétinement de la végétation.



Cartographie des habitats naturels et semi-naturels
Aménagement d'un bassin de rétention d'eau
Saint Michel de Chaillol (05)






Périmètres


-  Emprise projet
-  Périmètre prospecté

Habitats

-  Pature mésophile (E2.1)
-  Pature mésophile X Friche (E2.1 X I1.53)

-  Forêt de Mélèzes et de Pins des montagnes X Clairière à couvert arbustif (G3.23 X G5.8)
-  Friche (I.53)
-  Chemin (J4.2)

Pointages

-  Relevés botaniques



Scientia Naturalis
 — Bureau d'études environnementales —
 Image : IGN
 Réalisation : B.Chalais, SN
 Juillet 2023

2. Espèces d'intérêt

Les prospections n'ont révélé la présence d'aucune espèce d'intérêt réglementaire ou patrimonial.

D'autre part, aucune Espèce Exotique Envahissante végétale n'est observée.

3. Zones humides

Au sens de l'arrêté du 24 juin 2008 aucun habitat n'est considéré comme humide sur critère de la végétation. En revanche, les **prairies de Pâtures mésophiles** (E2.1) et les **Forêts de Mélèzes et Pins des montagnes** (G3.23) sont considérées comme pro parte. En raison de l'absence de taxons référencés dans la liste des végétaux hygrophiles présentés dans ce même arrêté, cet habitat est considéré comme **pro-partie -**. Des sondages pédologiques seront à même de révéler la nature humide ou non du sol dans ce milieu.

Une cartographie de synthèse est présentée ci-dessous.

Tableau 4. Synthèse des zones humides sur critères de végétation (NA : Non assigné, P-: Pro-partie -)

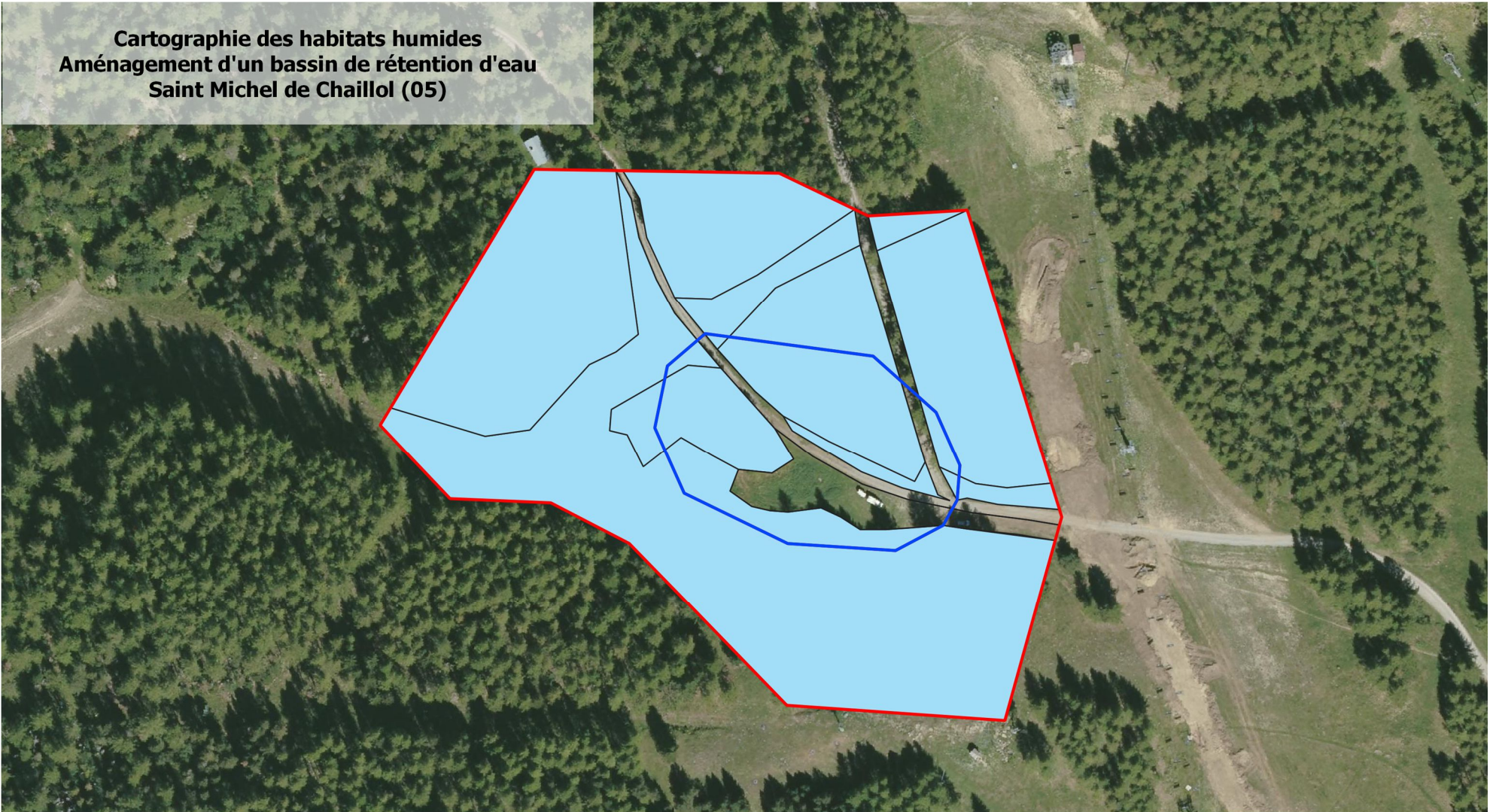
Humide	EUNIS habitat primaire	EUNIS habitat secondaire	Surface (m ²)
P- X NA	G3.23	G5.8	13590,248
	E2.1	I1.53	471,809
P-	E2.1	NA	12005,422
NA	J4.2	NA	1134,543
	I.53	NA	1168,164
Total général			28370,186

4. Habitats d'intérêts



Le **boisement de Mélèzes et Pins des montagnes** est inscrit dans les cahiers habitats Natura 2000 en tant **qu'habitat communautaire**.

Aucun habitat n'est identifié dans la liste rouge des habitats.


Cartographie des habitats humides
Aménagement d'un bassin de rétention d'eau
Saint Michel de Chaillol (05)

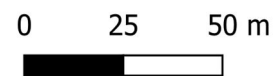


Périmètres

-  Emprise projet
-  Périmètre prospecté

Habitats humides

-  Pro-parte -



Scientia Naturalis
— Bureau d'études environnementales —

Image : IGN
Réalisation : B.Chalais, SN
Juillet 2023

V. Estimation du niveau d'enjeu

1. Habitats

La **Forêt de Mélèze et de Pins des montagnes** est un **habitat communautaire** et représente donc un enjeu faible.

Afin de déterminer précisément le niveau d'enjeu de cet habitat et des pâtures mésophiles, qui sont des habitats *Pro-parte* – sur critère de végétation, il conviendrait de réaliser des sondages pédologiques qui permettraient de préciser le caractère humide du sol.

2. Espèces

Aucune espèce à statut réglementaire ou patrimonial n'est observée sur le site. Il n'y a donc pas d'enjeu flore au niveau spécifique.

VI. Conclusion

Sur l'ensemble de la zone prospectée, les **forêts de Mélèzes et de Pins des montagnes** ainsi que les **pâtures mésophiles** occupent plus de 90% de la surface. Ces habitats ne **possèdent pas de statuts réglementaires** mais la **forêt de Mélèze et de Pins des montagnes** est un **habitat communautaire dans les cahiers habitat Natura 2000**.

Au sens de l'arrêté du 24 juin 2008, **ces deux habitats** sont classés parmi les **zones potentiellement humides (Pro-parte -)**. Pour statuer clairement sur le caractère humide de ces habitats, il est nécessaire de réaliser des sondages pédologiques.

Les zones humides représentent de forts enjeux. Ces sondages peuvent mettre en évidence des enjeux non visible selon les seuls critères de végétations.

Les autres habitats identifiés sur la zone d'étude ne représentent pas d'enjeux particuliers.

Aucune espèce d'intérêt patrimonial ou réglementaire n'est observée sur le site de même qu'aucune Espèce Exotique Envahissante.

ANNEXE 1 Synthèse des recherches bibliographiques

Nom latin	Nom vernaculaire	Arrêté du 06-janv-21	Protection nationale	Protection régionale	Directive habitat	Convention de Berne	LR Mo	LR Eu	LR Fr	LR PACA	Silène	Open obs	930012799	930010401
<i>Abies alba</i> Mill., 1768	Sapin blanc, Sapin pectiné						LC	LC	LC			2005		
<i>Acer opalus</i> subsp. <i>opalus</i> Mill., 1768	Érable à feuilles d'obier, Érable opale, Érable d'Italie						NE	NE	LC		2001			
<i>Acer platanoides</i> L., 1753	Érable plane, Plane, Aserau						LC	LC	LC			2010		
<i>Acer pseudoplatanus</i> L., 1753	Érable sycomore, Grand Érable, Érable faux platane						LC	LC	LC			2005		
<i>Achillea millefolium</i> L., 1753	Achillée millefeuille, Herbe au charpentier, Sourcils-de-Vénus, Millefeuille, Chiendent rouge						LC	LC	LC		2001	2019		
<i>Actaea spicata</i> L., 1753	Actée en épi, Herbe aux poux						NE	LC	LC		2001			
<i>Agrostis capillaris</i> L., 1753	Agrostide capillaire, Agrostide commune, Agrostis capillaire						NE	NE	LC		2001			
<i>Alchemilla alpina</i> L., 1753	Alchémille des Alpes, Herbe de Saint-Sabin, Satinée						NE	NE	LC			2010		
<i>Allium victorialis</i> L., 1753	Ail victorale, Herbe à neuf chemises, Ail de la Sainte-Victoire						NE	LC	LC	VU				1980
<i>Alopecurus aequalis</i> Sobol., 1799	Vulpin roux, Vulpin fauve						LC	LC	LC				1889	1889
<i>Amelanchier ovalis</i> Medik., 1793	Amélanchier ovale, Amélanchier commun, Amélanchier à feuilles ovales						NE	NE	LC			2010		
<i>Androsace helvetica</i> (L.) All., 1785	Androsace de Suisse		Art. 1				NE	NE	LC				1980	1980
<i>Androsace pubescens</i> DC., 1805	Androsace pubescente		Art. 1				NE	NE	LC				2009	2011
<i>Androsace vandellii</i> (Turra) Chiov., 1919	Androsace de Vandelli						NE	NE	LC					2012
<i>Anemone ranunculoides</i> L., 1753	Anémone fausse-renoncule						NE	NE	LC					1988
<i>Antennaria dioica</i> (L.) Gaertn., 1791	Antennaire dioïque, Patte-de-chat, Pied-de(chat dioïque, Gnaphale dioïque, Hispidule						NE	LC	NT		2001			
<i>Anthoxanthum odoratum</i> L., 1753	Flouve odorante						NE	NE	LC		2001			
<i>Aquilegia alpina</i> L., 1753	Ancolie des Alpes, Cornette des Alpes		Art. 1		Ann. IV		LC	LC	LC				2012	2012
<i>Arabis ciliata</i> Clairv., 1811	Arabette ciliée						NE	NE	LC		2001			
<i>Arctostaphylos uva-ursi</i> (L.) Spreng., 1825	Busserole raisin-d'ours, Raisin-d'ours, Arbousier traînant						NE	LC	LC		2001	2010		
<i>Arenaria marschlinii</i> W.D.J.Koch, 1841	Sabline de Salis-Marschlins, Sabline de Marschlins						NE	NE	NT		2003		1990	1990
<i>Aria edulis</i> (Willd.) M.Roem., 1847	Alisier blanc, Alisier de Bourgogne, Alouchier, Sorbier des Alpes						NE	NE	LC		2001	2010		
<i>Armeria alpina</i> Willd., 1809	Armérie des Alpes, Arméria des Alpes						NE	NE	LC		1990			

Arrhenatherum elatius subsp. elatius (L.) P.Beauv. ex J.Presl & C.Presl, 1819	Fromental élevé, Avoine élevée, Fromental, Fénasse, Ray-grass français							NE	NE	LC		2001			
Artemisia eriantha Ten., 1831	Génépi blanc, Armoise à fleurs laineuses				Ann. V			LC	LC	LC				2010	2010
Artemisia genipi Weber, 1775	Genépi vrai, Genépi noir				Ann. V			LC	NE	LC				1984	2011
Asarum europaeum L., 1753	Asaret, Cabaret, Asarum d'Europe, Roussin							NE	NE	LC					2013
Avenella flexuosa (L.) Drejer, 1838	Canche flexueuse, Avénelle flexueuse, Foin tortueux							NE	NE	LC		2001			
Avenella flexuosa subsp. flexuosa	Canche flexueuse, Avénelle flexueuse, Foin tortueux							NE	NE	LC			2010		
Berardia subacaulis Vill., 1779	Bérardie laineuse							NE	NE	LC				2012	2012
Berberis vulgaris L., 1753	Épine-vinette commune, Épine-vinette, Vinettier commun, Berbérís commun							NE	LC	LC			2010		
Betonica hirsuta L., 1771	Bétoine hirsute, Bétoine hérissée, Épiaire hérissé, Épiaire du mont Prada, Bétoine du mont Prada							NE	NE	LC		2001			
Brachypodium pinnatum (L.) P.Beauv., 1812	Brachypode penné							NE	NE	DD			2010		
Brachypodium rupestre (Host) Roem. & Schult., 1817	Brachypode rupestre, Brachypode des rochers							NE	NE	LC		2001			
Briza media L., 1753	Brize intermédiaire, Amourette commune, Amourette							NE	NE	LC		2001			
Bromopsis erecta subsp. erecta	Brome érigé, Brome dressé, Faux brome érigé, Faux brome dressé							LC	NE	LC			2010		
Bromopsis inermis (Leys.) Holub, 1973	Brome sans arêtes, Brome inerme, Faux brome inerme							NE	NE	NAa		1985			
Calamagrostis villosa (Chaix) J.F.Gmel., 1791	Calamagrostide velue							NE	NE	LC					2004
Callianthemum coriandrifolium Rchb., 1832	Renoncule à feuilles de Rue							NE	NE	LC				2006	2006
Calluna vulgaris (L.) Hull, 1808	Callune commune, Callune, Béruee, Bruyère commune							NE	LC	LC		2001			
Campanula patula L., 1753	Campanule étalée							NE	NE	LC		1979			
Campanula persicifolia L., 1753	Campanule à feuilles de pêcher, Bâton-de-Jacob							NE	NE	LC		1979			
Campanula rotundifolia subsp. rotundifolia	Campanule à feuilles rondes							NE	NE	LC			2010		
Carduus personata (L.) Jacq., 1776	Chardon bardane							NE	NE	LC	VU			2006	2010
Carex atrata var. aterrima (Hoppe) Winckler, 1861	Laïche noirâtre							NE	NE	LC					1985
Carex caryophylla Latourr., 1785	Laïche caryophyllée, Laïche printanière, Laïche du printemps							NE	NE	LC		2001			
Carlina acaulis L., 1753	Carline sans tige, Carline acaule, Caméléon blanc							NE	NE	LC			2010		

<i>Carlina acaulis</i> subsp. caulescens (Lam.) Schübl. & G.Martens, 1834	Carlina caulescente						NE	NE	LC		2001			
<i>Carlina vulgaris</i> L., 1753	Carlina commune, Chardon doré						NE	NE	LC		2001			
<i>Cephalaria alpina</i> (L.) Schrad. ex Roem. & Schult., 1818	Céphalaire des Alpes, Scabieuse des Alpes						NE	NE	LC				2006	2010
<i>Cerastium alpinum</i> L., 1753	Céraiste des Alpes			Art. 1			NE	NE	LC	VU			2010	2010
<i>Cerastium arvense</i> subsp. strictum Gaudin, 1828	Céraiste raide						NE	NE	LC		2001			
<i>Chaerophyllum aureum</i> L., 1762	Cerfeuil doré, Chérophylle doré						NE	NE	LC		2001			
<i>Chamaespilus alpina</i>	Sorbier petit néflier, Sorbier nain						LC	LC	LC			2005		
<i>Cherleria laricifolia</i> subsp. laricifolia (L.) Iamónico, 2016	Minuartie à feuilles de Mélèze						NE	NE	LC		2001			
<i>Chrysosplenium alternifolium</i> L., 1753	Dorine à feuilles alternes, Cresson de rocher, Cresson doré, Hépatique dorée			Art. 1			NE	LC	LC				2007	2013
<i>Circaea alpina</i> L., 1753	Circée des Alpes			Art. 1			NE	NE	LC	EN				2013
<i>Cirsium acaulon</i> (L.) Scop., 1769	Cirse acaule, Cirse sans tige						NE	NE	LC		2001			
<i>Cirsium morisianum</i> Rchb.f., 1853	Cirse de Moris						NE	NE	LC		2001			
<i>Clinopodium grandiflorum</i> (L.) Kuntze, 1891	Clinopode à grandes fleurs, Calament à grandes fleurs, Thé de l'Aubrac, Sarriette à grandes fleurs						NE	NE	LC		2001			
<i>Coicya cheiranthos</i> subsp. montana (DC.) Greuter & Burdet, 1983	Fausse Giroflée						NE	NE	NT				1985	1993
<i>Corylus avellana</i> L., 1753	Noisetier commun, Noisetier, Coudrier, Avelinier						LC	LC	LC		2001	2010		
<i>Cotoneaster integerrimus</i> Medik., 1793	Cotonéaster commun, Cotonéaster sauvage, Cotonéaster vulgaire						NE	NE	LC			2005		
<i>Cotoneaster x intermedius</i> (Lecoq & Lamotte) H.J.Coste, 1923	Cotonéaster intermédiaire						NE	NE	DD					2013
<i>Crataegus monogyna</i> Jacq., 1775	Aubépine à un style, Épine noire, Bois de mai, Aubépine monogyne						LC	LC	LC			2010		
<i>Cypripedium calceolus</i> L., 1753	Sabot de Vénus, Pantoufle-de-Notre-Dame	Art. 1			Ann. II et IV	Ann. I	LC	NT	NT					2011
<i>Cystopteris montana</i> (Lam.) Desv., 1827	Cystoptéris des montagnes, Cystoptéride des montagnes	Art. 1					NE	LC	LC					2008
<i>Dactylis glomerata</i> subsp. glomerata L., 1753	Dactyle aggloméré, Pied-de-poule						NE	NE	LC		2001			
<i>Dactylorhiza traunsteineri</i> (Saut.) Soó, 1962	Orchis de Traunsteiner			Art. 1			NE	LC	NT					2004
<i>Danthonia decumbens</i> (L.) DC., 1805	Danthonie retombante, Sieglingie retombante, Danthonie couchée, Danthonie décombante						NE	NE	LC		2001			
<i>Daphne cneorum</i> L., 1753	Daphné caméléée, Thyméléée						NE	NE	LC		2001	2020		

Daphne mezereum L., 1753	Daphné bois-joli, Daphné bois-gentil, Bois-joli, Bois-gentil, Daphné mézéréon						NE	LC	LC			2010		
Dianthus deltoides L., 1753	Œillet deltoïde, Œillet couché, Œillet à delta						NE	NE	LC		2001	2019		
Dianthus seguieri subsp. seguieri Vill., 1779	Œillet de Séguier						NE	NE	LC		2021		2001	2008
Doronicum pardalianches L., 1753	Doronic à feuilles cordées, Doronic panthère, Doronic à feuilles en cœur						NE	NE	LC				1977	2010
Dracocephalum ruyschiana L., 1753	Dracocéphale de ruysch, Tête-de-dragon de Ruysch	Art. 1				Ann. I	NE	LC	LC					2011
Dryas octopetala L., 1753	Dryade à huit pétales, Chênnette, Thé des alpes, Herbe à plumets						NE	NE	LC			2018		
Elymus caninus (L.) L., 1755	Chiendent des chiens, Roegnérie des chiens, Élyme des chiens, Froment des haies						NE	LC	LC		2001			
Epilobium anagallidifolium Lam., 1786	Épilobe à feuilles de mouron						NE	NE	LC		2001			
Epilobium angustifolium L., 1753	Épilobe à feuilles étroites, Épilobe en épi, Laurier de saint Antoine						LC	NE	LC		1979			
Epilobium angustifolium subsp. angustifolium	Épilobe à feuilles étroites, Épilobe en épi, Laurier de Saint-Antoine						LC	NE	LC			2010		
Epilobium dodonaei Vill., 1779	Épilobe romarin, Épilobe de Dodone, Épilobe à feuilles de romarin						NE	NE	LC			2019		
Epilobium montanum L., 1753	Épilobe des montagnes						NE	NE	LC		2001			
Epipogium aphyllum Sw., 1814	Épipogon sans feuilles, Épipogium sans feuilles	Art. 1					NE	LC	NT					2001
Ervillea sylvatica (L.) Schur, 1853	Ervilier des forêts, Vesce des forêts, Vesce des bois						NE	NE	LC		1979			
Eryngium alpinum L., 1753	Panicaut des Alpes, Étoile des Alpes	Art. 1			Ann. II et IV	Ann. I	NT	NT	NT				2011	2012
Euphorbia cyparissias L., 1753	Euphorbe petit-cyprès, Euphorbe faux cyprès, Petite ésule						NE	NE	LC		2001			
Euphorbia dulcis subsp. purpurata (Thuill.) Murr, 1923	Euphorbe pourprée, Euphorbe négligée						NE	NE	LC		2001			
Fagus sylvatica L., 1753	Hêtre des forêts, Hêtre, Fayard, Hêtre commun, Fouteau						NE	NE	LC		2001	2019		
Festuca laevigata Gaudin, 1808	Fétuque lisse						NE	NE	LC		2021			
Fragaria vesca L., 1753	Fraisier sauvage, Fraisier des bois						NE	LC	LC		2001	2010		
Fraxinus excelsior L., 1753	Frêne commun, Frêne, Frêne d'Europe, Frêne élevé						NE	NT	LC			2010		
Gagea lutea (L.) Ker Gawl., 1809	Gagée jaune, Gagée des bois, Étoile jaune, Ornithogale jaune	Art. 1					NE	NE	LC				1970	2012
Gagea villosa (M.Bieb.) Sweet, 1826	Gagée des champs	Art. 1					NE	NE	LC					2011
Galeopsis tetrahit L., 1753	Galéopsis tétrahit, Ortie royale, Galéopse tétrahit						NE	NE	LC			2010		
Galium	Gaillet, Galiet						NE	NE	NAa			2005		

Galium album Mill., 1768	Gaillet blanc, Gaillet dressé					NE	NE	LC		2001			
Galium boreale L., 1753	Gaillet boréal, Caille-lait du Nord					NE	NE	LC		2001			
Galium mollugo L., 1753	Gaillet commun, Gaillet Mollugine, Caille-lait blanc					NE	NE	LC			2010		
Galium pumilum Murray, 1770	Gaillet nain, Gaillet couché, Gaillet rude					NE	NE	LC		2001			
Galium verum subsp. verum L., 1753	Gaillet vrai, Gaillet jaune, Caille-lait jaune					NE	NE	LC		2001			
Genista pilosa L., 1753	Genêt poilu, Genêt velu, Genette					NE	NE	LC			2010		
Genista pilosa subsp. pilosa L., 1753	Genêt poilu, Genêt velu, Genette					NE	NE	LC		2001			
Genista sagittalis L., 1753	Genêt sagitté, Genêt ailé, Genistrolle					LC	LC	LC		2001	2010		
Gentiana lutea subsp. lutea	Gentiane jaune, Grande gentiane					NE	LC	LC			2010		
Gentiana pneumonanthe L., 1753	Gentiane pneumonanthe, Gentiane des marais, Gentiane pulmonaire des marais					NE	LC	LC		1985			
Geranium argenteum L., 1756	Géranium à feuilles argentées, Géranium argenté	Art. 1				NE	NE	NT	VU	1990		2011	2011
Geranium robertianum L., 1753	Géranium de Robert, Herbe à Robert, Géranium herbe à Robert					NE	NE	LC		2001			
Hedlundia mougeotii (Soy.-Will. & Godr.) Sennikov & Kurtto, 43	Alisier de Mougeot, Sorbier de Mougeot					NE	NE	LC		2001			
Hedysarum boutignyanum (A.Camus) Alleiz., 1928	Sainfoin de Boutigny	Art. 1				NE	NE	LC					1980
Hedysarum brigiaticum Bourn., Chas & Kerguélén, 1992	Sainfoin de Briançon					NE	NE	LC					1977
Hedysarum hedysaroides subsp. boutignyanum (A.Camus) Jauzein, 2010	Sainfoin de Boutigny					NE	NE	LC				2009	
Helianthemum nummularium (L.) Mill., 1768	Hélianthème nummulaire, Hélianthème jaune, Hélianthème commun					NE	NE	LC		2001			
Helleborus foetidus L., 1753	Ellébore fétide, Pied-de-griffon					NE	LC	LC			2010		
Heracleum sphondylium subsp. elegans (Crantz) Schübl. & G.Martens, 1834	Berce élégante					NE	NE	LC		2001			
Herminium monorchis (L.) R.Br., 1813	Orchis musc, Herminium à un seul tubercule					NE	DD	VU	VU				1994
Hieracium	Épervière					NE	NE	NAa			2010		
Hieracium murorum L., 1753	Épervière des murs					NE	NE	LC		2001			
Hieracium prenanthoides Vill., 1779	Épervière faux prénanthe, Épervière à feuilles de prénanthe					NE	NE	LC		2001			
Holcus mollis L., 1759	Houlque molle, Avoine molle					NE	NE	LC		2001			
Hypericum perforatum L., 1753	Millepertuis perforé, Herbe de la Saint-Jean					NE	LC	LC		2001			
Hypericum richeri subsp. richeri Vill., 1779	Millepertuis de Richer					NE	NE	LC		2001			
Inula bifrons (L.) L., 1763	Inule variable	Art. 1				NE	NE	LC					2012

<i>Juniperus communis</i> subsp. <i>communis</i>	Genévrier commun, Genièvre, Peteron						LC	LC	LC			2010		
<i>Juniperus communis</i> subsp. <i>nana</i>	Genévrier nain, Genévrier des Alpes, Genévrier de Sibérie						NE	NE	DD			2005		
<i>Kalmia procumbens</i> (L.) Gift, Kron & P.F.Stevens, 2002	Azalée naine						NE	NE	LC				1981	2009
<i>Katapsuxis silaifolia</i> (Jacq.) Raf., 1840	Sélin à feuilles de silaus, Cnide fausse Ache						NE	NE	LC				1984	1984
<i>Knautia arvensis</i> (L.) Coult., 1828	Knautie des champs, Oreille-d'âne						NE	NE	LC		2001			
<i>Lactuca muralis</i> (L.) Gaertn., 1791	Laitue des murs, Mycélide des murs, Mycélis des murs, Pendrille						NE	LC	LC		2001			
<i>Larix decidua</i> Mill., 1768	Mélèze d'Europe, Pin de Briançon, Mélèze décidu						LC	LC	LC		2001			
<i>Larix decidua</i> subsp. <i>decidua</i>	Mélèze d'Europe, Pin de Briançon, Mélèze décidu						LC	LC	LC			2010		
<i>Laserpitium latifolium</i> L., 1753	Laserpitium à feuilles larges, Laserpitium à larges feuilles, Laser à feuilles larges, Laser blanc						NE	NE	LC		2001			
<i>Laserpitium latifolium</i> subsp. <i>latifolium</i>	Laserpitium à feuilles larges, Laserpitium à larges feuilles, Laser à feuilles larges, Laser blanc						NE	NE	LC			2010		
<i>Lathyrus linifolius</i> (Reichard) Bässler, 1971	Gesse à feuilles de Lin						NE	NE	LC		2001			
<i>Lathyrus pratensis</i> L., 1753	Gesse des prés						NE	NE	LC		1979			
<i>Leontodon hispidus</i> subsp. <i>hispidus</i> L., 1753	Liondent hispide, Liondent variable						NE	NE	LC		2001			
<i>Leucojum vernum</i> L., 1753	Nivéole de printemps, Nivéole printanière			Art. 1			LC	LC	LC					2011
<i>Linaria vulgaris</i> Mill., 1768	Linaire commune						NE	NE	LC			2020		
<i>Linum catharticum</i> L., 1753	Lin purgatif						NE	NE	LC		2001			
<i>Lonicera alpigena</i> L., 1753	Chèvrefeuille des Alpes, Chèvrefeuille alpin						LC	LC	LC		2001			
<i>Lotus corniculatus</i> subsp. <i>corniculatus</i> L., 1753	Lotier corniculé, Pied-de-poule, Sabot-de-la-mariée						NE	NE	LC		2001			
<i>Lunaria rediviva</i> L., 1753	Lunaire vivace, Lunaire odorante			Art. 1			NE	NE	LC	VU			2006	2006
<i>Luzula multiflora</i> subsp. <i>multiflora</i> (Ehrh.) Lej., 1811	Luzule multiflore, Luzule à nombreuses fleurs, luzule à fleurs nombreuses						NE	NE	LC		2001			
<i>Luzula nivea</i> (Nathh.) DC., 1805	Luzule blanche, Luzule des neiges, Luzule blanc-de-neige						NE	NE	LC		2001	2010		
<i>Lycopodium annotinum</i> L., 1753	Lycopode à feuilles de genévrier, Lycopode à rameaux d'un an						NE	LC	LC					2007
<i>Melica uniflora</i> Retz., 1779	Mélique uniflore						NE	NE	LC		2001			
<i>Nardus stricta</i> L., 1753	Nard raide, Poil-de-bouc						NE	NE	LC		2001			
<i>Neotinea ustulata</i> (L.) R.M.Bateman, Pridgeon & M.W.Chase, 1997	Néotinée brûlée, Orchis brûlé						NE	LC	LC		2001			
<i>Neottia cordata</i> (L.) Rich., 1817	Listère à feuilles cordées			Art. 1			LC	LC	LC				1976	1976

Ononis spinosa L., 1753	Bugrane épineuse, Arrête-boeuf						NE	LC	LC		2001			
Orchis mascula (L.) L., 1755	Orchis mâle, Herbe-à-la-couleuvre, Pentecôte, Satirion						NE	LC	LC		2020			
Patzkea paniculata subsp. paniculata (L.) G.H.Loos, 2010	(vide)						NE	NE	LC		2001			
Petrosedum montanum (Songeon & E.P.Perrier) Grulich, 1984	Orpin des montagnes, Orpin de montagne						NE	NE	LC		2001			
Phyteuma betonicifolium Vill., 1787	Raiponce à feuilles de bétoine						NE	NE	LC		1979			
Picea abies (L.) H.Karst., 1881	Épicéa commun, Sérente						LC	LC	LC			2005		
Pilosella officinarum F.W.Schultz & Sch.Bip., 1862	Piloselle officinale, Épervière piloselle						NE	NE	LC		2001			
Pimpinella saxifraga subsp. saxifraga L., 1753	Boucage saxifrage, Petit boucage, Persil de Bouc, Petite pimpinelle						NE	NE	LC		2001			
Pinus mugo subsp. uncinata	Pin à crochets						NE	NE	NT			2010		
Pinus nigra subsp. nigra J.F.Arnold, 1785	Pin noir, Pin noir d'Autriche						NE	NE	NAa		2001	2010		
Pinus sylvestris L., 1753	Pin sylvestre						LC	LC	LC			2010		
Plantago lanceolata L., 1753	Plantain lancéolé, Herbe-aux-cinq-coutures, herbe-à-cinq-côtes						NE	LC	LC		2001			
Poa nemoralis L., 1753	Pâturin des bois, Pâturin des forêts						NE	NE	LC		2001			
Poa nemoralis subsp. nemoralis	Pâturin des bois, Pâturin des forêts						NE	NE	LC			2010		
Poa pratensis subsp. pratensis L., 1753	(vide)						NE	NE	LC		2001			
Poa trivialis subsp. trivialis	Pâturin commun, Gazon d'Angleterre						NE	NE	LC			2010		
Poaceae	Poacées						NE	NE	LC			2005		
Potamogeton alpinus Balb., 1804	Potamot des Alpes		Art. 1				LC	LC	NT	VU				1984
Potamogeton gramineus L., 1753	Potamot à feuilles de graminée, Potamot graminée						LC	LC	LC	VU				1984
Potentilla delphinensis Gren. & Godr., 1848	Potentille du Dauphiné	Art. 1	Art. 1	Ann. II et IV	Ann. I		VU	VU	NT	VU			2012	2012
Potentilla inclinata Vill., 1788	Potentille grisâtre, Potentille inclinée						NE	NE	LC					1991
Potentilla nivalis Lapeyr., 1782	Potentille des neiges						NE	NE	LC		1990		2001	2010
Potentilla nivea L., 1753	Potentille blanc de neige	Ann. 1	Art. 1				NE	NE	VU					1979
Potentilla verna L., 1753	Potentille printanière, Potentille de Tabernaemontanus, Potentille de printemps, Potentille de Neumann						NE	NE	LC		2001			
Poterium sanguisorba L., 1753	Potérium sanguisorbe, Pimprenelle à fruits réticulés, Petite sanguisorbe, Petite pimprenelle, Sanguisorbe mineure						NE	NE	LC		2001			
Prenanthes purpurea L., 1753	Préanthe pourpre, Préanthes pourpre						NE	NE	LC		2001	2010		
Primula hirsuta All., 1773	Primevère hirsute, Primevère hérissée, Primevère visqueuse						NE	NE	LC		1990			
Primula pedemontana E.Thomas ex Gaudin, 1828	Primevère du Piémont	Art. 1					NE	NE	LC				2009	2009

<i>Prunella grandiflora</i> (L.) Schöller, 1775	Brunelle à grandes fleurs						NE	NE	LC		2001			
<i>Pulsatilla vernalis</i> (L.) Mill., 1768	Pulsatille printanière, Pulsatille de printemps, Anémone printanière, Anémone de printemps						NE	NE	LC		2001			
<i>Pyrola media</i> Sw., 1804	Pyrole moyenne, Pyrole de taille moyenne, Pyrole intermédiaire			Art. 1			NE	NE	LC					1988
<i>Quercus pubescens</i> Willd., 1805	Chêne pubescent, chêne humble						DD	LC	LC			2010		
<i>Ranunculus</i>	Renoncule						LC	LC	LC			2010		
<i>Ranunculus auricomus</i> L., 1753	Renoncule à tête d'or, Renoncule Tête-d'or						NE	NE	LC					1985
<i>Ranunculus lanuginosus</i> L., 1753	Renoncule laineuse						NE	NE	LC					1986
Rhabdoweisiaceae	(vide)						NE	NE	NAa			1867		
<i>Rhaponticum heleniifolium</i> subsp. <i>heleniifolium</i> Godr. & Gren., 1850	Rhapontique à feuilles d'Aunée						NE	NE	LC				2003	2003
<i>Rhaponticum scariosum</i> subsp. <i>scariosum</i> Lam., 1779	Stemmacanthe Rhapontique						LC	LC	LC					2001
<i>Rhinanthus minor</i> L., 1756	Rhinanthe mineur, Petit cocriste, Petit rhinante, Rhinante à petites fleurs						NE	NE	LC		2001			
<i>Rosa</i>	Rosier						LC	LC	LC			2005		
<i>Rosa glauca</i>	Rosier des Vosges, Rosier glauque, Rosier à feuilles rouges, Rosier ferrugineux						NE	DD	LC			2010		
<i>Rosa pendulina</i> L., 1753	Rosier pendant, Rosier des Alpes, Rosier à fruits pendants						LC	LC	LC		2001	2010		
<i>Rosa villosa</i> L., 1753	Rosier velu, Rosier pommier						NE	DD	LC		2001			
<i>Rubus idaeus</i> L., 1753	Framboisier, Ronce du mont Ida						NE	LC	LC		2001			
<i>Rubus idaeus</i> subsp. <i>idaeus</i>	Framboisier, Ronce du mont Ida						NE	LC	LC			2010		
<i>Rubus saxatilis</i> L., 1753	Ronce des rochers						NE	NE	LC		1979			
<i>Rumex acetosella</i> L., 1753	Patience petite-oseille, Petite oseille, Oseille des brebis, Surelle						NE	LC	LC		2001			
<i>Salix caprea</i> L., 1753	Saule marsault, Saule des chèvres, Marsaule, Marsault						NE	LC	LC			2010		
<i>Salix laggeri</i> Wimm., 1854	Saule pubescent			Art. 1			LC	LC	LC				2010	2013
<i>Saxifraga biflora</i> All., 1773	Saxifrage à deux fleurs, Saxifrage à fleurs par deux			Art. 1			NE	NE	LC				1979	2009
<i>Scabiosa columbaria</i> L., 1753	Scabieuse colombaria, Œil-de-perdrix						NE	NE	LC		2001			
<i>Senecio ovatus</i> subsp. <i>alpestris</i> (Gaudin) Herborg, 1987	Séneçon alpestre						NE	NE	LC		2001			
<i>Senecio ovatus</i> subsp. <i>ovatus</i>	Séneçon ovale, Séneçon de Fuchs						NE	NE	LC			2010		
<i>Silene acaulis</i> (L.) Jacq., 1762	Silène acaule						NE	NE	LC		1990			
<i>Silene noctiflora</i> L., 1753	Silène de nuit						NE	NE	NT	VU				2001
<i>Silene nutans</i> subsp. <i>nutans</i> L., 1753	Silène penché						NE	NE	LC		2001			
<i>Silene vulgaris</i> subsp. <i>vulgaris</i>	Silène commun, Silène enflé, Tapotte						NE	NE	LC			2005		

Sorbus aucuparia L., 1753	Sorbier des oiseleurs, Sorbier sauvage, Sorbier des oiseaux						LC	LC	LC			2022		
Sorbus aucuparia subsp. aucuparia	Sorbier des oiseleurs, Sorbier sauvage, Sorbier des oiseaux						LC	LC	LC			2010		
Spiranthes aestivalis (Poir.) Rich., 1817	Spiranthe d'été	Ann. 1	Art. 1		Ann. IV	Ann. I	NE	DD	VU					1994
Streptopus amplexifolius (L.) DC., 1805	Streptope à feuilles embrassantes, Uvulaire, Uvulaire à feuilles embrassantes, Sceau-de-Salomon rameux						NE	NE	LC					2011
Tanacetum corymbosum (L.) Sch.Bip., 1844	Tanaisie en corymbe, Marguerite en corymbe, Chrysanthème en corymbe						NE	NE	LC		2001			
Thesium linophyllum subsp. linophyllum L., 1753	(vide)						NE	NE	LC		2001			
Thymus pulegioides L., 1753	Thym faux pouliot, Thym commun, Serpolet faux pouliot						NE	NE	LC		2001			
Tozzia alpina L., 1753	Tozzie des Alpes			Art. 1			NE	NE	LC					2011
Trichophorum alpinum (L.) Pers., 1805	Scirpe de Hudson						LC	NE	LC					1977
Trifolium alpestre L., 1763	Trèfle alpestre						NE	LC	LC		2001			
Trifolium pratense L., 1753	Trèfle des prés, Trèfle violet						LC	LC	LC		2001			
Tussilago farfara L., 1753	Tussilage pas-d'âne, Tussilage, Pas-d'âne, Herbe de Saint-Quirin						NE	LC	LC			2019		
Urtica dioica L., 1753	Ortie dioïque, Grande ortie						LC	LC	LC			2010		
Vaccinium myrtillus L., 1753	Airelle myrtille, Myrtille, Maurette, Brimbelle						NE	LC	LC		2001	2010		
Veronica chamaedrys L., 1753	Véronique petit-chêne, Fausse germandrée						NE	NE	LC		2001			
Veronica officinalis L., 1753	Véronique officinale, Herbe aux ladres, Thé d'Europe						NE	LC	LC		2001			
Viburnum lantana L., 1753	Viorne lantane, Viorne manciennne, Manciennne						NE	NE	LC		2001			
Vicia sepium L., 1753	Vesce des haies						NE	LC	LC		2001			
Viola canina subsp. ruppii (All.) Schübl. & G.Martens, 1834	Violette de Rupp, Violette des collines, Violette des montagnes						NE	NE	LC		2001			
Viola hirta L., 1753	Violette hérissée						NE	DD	LC		2001			
Viola reichenbachiana Jord. ex Boreau, 1857	Violette de Reichenbach, Violette des bois						NE	NE	LC		2001			
Viola thomasiana Songeon & Perrier, 1860	Violette de Thomas						NE	NE	LC			2001	2010	
Viscaria vulgaris Bernh., 1800	(vide)						NE	NE	LC	VU			1994	2010
Ziziphora acinos (L.) Melnikov, 2016	Ziziphora acinos, Clinopode acinos, Clinopode des champs, Calament acinos, Thym basilic, Sarriette des champs, Petit basilic						NE	NE	NAa		2001			

ANNEXE 2 : Synthèses des statuts des espèces identifiées lors des inventaires

Nom latin	Nom vernaculaire	LR Mo	LR Eu	LR Fr	LR PACA	Arrêté du 06-janv-21	Protection nationale	Protection régionale	Directive européenne	Convention de Berne	HUMIDE
<i>Acer pseudoplatanus L., 1753</i>	Érable sycomore, Grand Érable, Érable faux platane	LC	LC	LC							
<i>Achillea millefolium L., 1753</i>	Achillée millefeuille, Herbe au charpentier, Sourcils-de-Vénus, Millefeuille, Chiendent rouge	LC	LC	LC							
<i>Arabis ciliata Clairv., 1811</i>	Arabette ciliée	NE	NE	LC							
<i>Artemisia absinthium L., 1753</i>	Armoise absinthe	NE	LC	LC							
<i>Blitum bonus-henricus (L.) C.A.Mey., 1829</i>	Chénopode du bon Henri	NE	NE	LC							
<i>Carduus defloratus L., 1759</i>	Chardon à pédoncules nus	NE	NE	LC							
<i>Carum carvi L., 1753</i>	Cumin des prés	NE	LC	LC							
<i>Cerastium arvense subsp. strictum Gaudin, 1828</i>	Céraiste raide	NE	NE	LC							
<i>Cerastium fontanum Baumg., 1816</i>	Céraiste commune	NE	NE	LC							
<i>Chaerophyllum aureum L., 1762</i>	Cerfeuil doré, Chérophylle doré	NE	NE	LC							
<i>Crataegus monogyna Jacq., 1775</i>	Aubépine à un style, Épine noire, Bois de mai, Aubépine monogyne	LC	LC	LC							
<i>Dactylis glomerata subsp. glomerata L., 1753</i>	Dactyle aggloméré, Pied-de-poule	NE	NE	LC							
<i>Daphne mezereum L., 1753</i>	Daphné bois-joli, Daphné bois-gentil, Bois-joli, Bois-gentil, Daphné mézéréon	NE	LC	LC							
<i>Daucus carota L., 1753</i>	Carotte sauvage	NE	LC	LC							
<i>Dianthus carthusianorum L., 1753</i>	Oeillet des Chartreux	NE	NE	LC							
<i>Echium vulgare L., 1753</i>	Vipérine commune	NE	NE	LC							
<i>Fagus sylvatica L., 1753</i>	Hêtre des forêts, Hêtre, Fayard, Hêtre commun, Fouteau	NE	NE	LC							
<i>Festuca laevigata Gaudin, 1808</i>	Fétuque lisse	NE	NE	LC							
<i>Festuca rubra L., 1753</i>	Fétuque rouge	NE	LC	LC							
<i>Fragaria vesca L., 1753</i>	Fraisier sauvage, Fraisier des bois	NE	LC	LC							
<i>Galeopsis tetrahit L., 1753</i>	Galéopsis tétrahit, Ortie royale, Galéopse tétrahit	NE	NE	LC							
<i>Galium album Mill., 1768</i>	Gaillet blanc, Gaillet dressé	NE	NE	LC							
<i>Galium aparine L., 1753</i>	Gaillet gratteron	NE	LC	LC							
<i>Galium rotundifolium L., 1753</i>	Gaillet à feuilles rondes	NE	NE	LC							
<i>Galium verum subsp. verum L., 1753</i>	Gaillet vrai, Gaillet jaune, Caille-lait jaune	NE	NE	LC							
<i>Genista sagittalis L., 1753</i>	Genêt sagitté, Genêt ailé, Genistrolle	LC	LC	LC							
<i>Geranium robertianum L., 1753</i>	Géranium de Robert, Herbe à Robert, Géranium herbe à Robert	NE	NE	LC							
<i>Geum urbanum L., 1753</i>	Benoîte commune	NE	LC	LC							
<i>Helianthemum nummularium (L.) Mill., 1768</i>	Hélianthème jaune	NE	NE	LC							
<i>Lamium purpureum L., 1753</i>	Lamier pourpre	NE	NE	LC							
<i>Larix decidua Mill., 1768</i>	Mélèze d'Europe, Pin de Briançon, Mélèze décidu	LC	LC	LC							
<i>Lathyrus pratensis L., 1753</i>	Gesse des prés	NE	NE	LC							
<i>Leontodon hispidus subsp. hispidus L., 1753</i>	Liondent hispide, Liondent variable	NE	NE	LC							
<i>Lepidium campestre (L.) R.Br., 1812</i>	Passerage champêtre	NE	LC	LC							

<i>Lotus corniculatus</i> subsp. <i>corniculatus</i> L., 1753	Lotier corniculé, Pied-de-poule, Sabot-de-la-mariée	NE	NE	LC							
<i>Matricaria discoidea</i> DC., 1838	Matricaire fausse-camomille	NE	NE	NA ^a							
<i>Myosotis decumbens</i> Host, 1827	Myosotis retombant	NE	NE	LC							
<i>Nardus stricta</i> L., 1753	Nard raide, Poil-de-bouc	NE	NE	LC							
<i>Patzkea paniculata</i> (L.) G.H.Loos, 2010	Queyrel	NE	NE	LC							
<i>Phleum pratense</i> L., 1753	Fléole des prés	NE	LC	LC							
<i>Phyteuma betonicifolium</i> Vill., 1785	Raiponce à feuilles de Bétoine	NE	NE	LC							
<i>Pinus mugo</i> subsp. <i>uncinata</i>	Pin à crochets	NE	NE	NT							
<i>Plantago lanceolata</i> L., 1753	Plantain lancéolé, Herbe-aux-cinq-coutures, herbe-à-cinq-côtes	NE	LC	LC							
<i>Plantago major</i> L., 1753	Plantain majeur	LC	LC	LC							
<i>Poa annua</i> L., 1753	Pâturin annuel	LC	NE	LC							
<i>Poa pratensis</i> subsp. <i>pratensis</i> L., 1753	(vide)	NE	NE	LC							
<i>Poa trivialis</i> subsp. <i>trivialis</i>	Pâturin commun, Gazon d'Angleterre	NE	NE	LC							
<i>Polygonum aviculare</i> L., 1753	Renouée des oiseaux	NE	LC	LC							
<i>Potentilla</i> sp.											
<i>Prenanthes purpurea</i> L., 1753	Préanthe pourpre, Préanthes pourpre	NE	NE	LC							
<i>Pulmonaria</i> sp.											
<i>Ranunculus acris</i> L., 1753	Bouton d'or	NE	NE	LC							
<i>Rosa canina</i> L., 1753	Rosier des chiens	NE	LC	LC							
<i>Rubus idaeus</i> L., 1753	Framboisier, Ronce du mont Ida	NE	LC	LC							
<i>Rumex acetosa</i> L., 1753	Oseille des prés	NE	NE	LC							
<i>Sanicula europaea</i> L., 1753	Sanicle d'Europe	NE	LC	LC							
<i>Senecio ovatus</i> (G.Gaertn., B.Mey. & Scherb.) Willd., 1803	Séneçon de Fuchs	NE	NE	LC							
<i>Silene dioica</i> (L.) Clairv., 1811	Compagnon rouge	NE	NE	LC							
<i>Silene vulgaris</i> subsp. <i>vulgaris</i>	Silène commun, Silène enflé, Tapotte	NE	NE	LC							
<i>Sorbus aucuparia</i> L., 1753	Sorbier des oiseleurs, Sorbier sauvage, Sorbier des oiseaux	LC	LC	LC							
<i>Stellaria graminea</i> L., 1753	Stellaire graminée	NE	NE	LC							
<i>Taraxacum</i> gr. <i>Officinale</i>											
<i>Thymus pulegioides</i> L., 1753	Thym commun	NE	NE	LC							
<i>Trifolium repens</i> L., 1753	Trèfle rampant	NE	LC	LC							
<i>Urtica dioica</i> L., 1753	Ortie dioïque, Grande ortie	LC	LC	LC							
<i>Veronica chamaedrys</i> L., 1753	Véronique petit-chêne, Fausse germandrée	NE	NE	LC							
<i>Veronica serpyllifolia</i> L., 1753	Véronique à feuilles de serpolet	LC	NE	LC							
<i>Viola canina</i> subsp. <i>canina</i> L., 1753	Violette des chiens	NE	NE	LC							

ANNEXE 3 Synthèse des relevés de terrain

Nom latin	Nom vernaculaire	Strate	R1	R2	R3	R4
<i>Acer pseudoplatanus</i> L., 1753	Érable sycomore, Grand Érable, Érable faux platane	H			R	
<i>Achillea millefolium</i> L., 1753	Achillée millefeuille, Herbe au charpentier, Sourcils-de-Vénus, Millefeuille, Chiendent rouge	H	1			1
<i>Arabis ciliata</i> Clairv., 1811	Arabette ciliée	H	R			
<i>Artemisia absinthium</i> L., 1753	Armoise absinthe	H				2
<i>Blitum bonus-henricus</i> (L.) C.A.Mey., 1829	Chénopode du bon Henri	H	R	+		1
<i>Carduus defloratus</i> L., 1759	Chardon à pédoncules nus	H	+			
<i>Carum carvi</i> L., 1753	Cumin des prés		+			+
<i>Cerastium arvense subsp. strictum</i> Gaudin, 1828	Céraiste raide	H			+	
<i>Cerastium fontanum</i> Baumg., 1816	Céraiste commune	H	1			
<i>Chaerophyllum aureum</i> L., 1762	Cerfeuil doré, Chérophylle doré	H			+	
<i>Crataegus monogyna</i> Jacq., 1775	Aubépine à un style, Épine noire, Bois de mai, Aubépine monogyne	H			R	
<i>Dactylis glomerata subsp. glomerata</i> L., 1753	Dactyle aggloméré, Pied-de-poule	H	2		1	2
<i>Daphne mezereum</i> L., 1753	Daphné bois-joli, Daphné bois-gentil, Bois-joli, Bois-gentil, Daphné mézéréon	H			R	
<i>Daucus carota</i> L., 1753	Carotte sauvage	H		+		
<i>Dianthus carthusianorum</i> L., 1753	Oeillet des Chartreux	H	+			
<i>Echium vulgare</i> L., 1753	Vipérine commune	H				1
<i>Fagus sylvatica</i> L., 1753	Hêtre des forêts, Hêtre, Fayard, Hêtre commun, Fouteau	H			R	
<i>Festuca laevigata</i> Gaudin, 1808	Fétuque lisse	H	2			
<i>Festuca rubra</i> L., 1753	Fétuque rouge	H	1			
<i>Fragaria vesca</i> L., 1753	Fraisier sauvage, Fraisier des bois	H			2	1
<i>Galeopsis tetrahit</i> L., 1753	Galéopsis tétrahit, Ortie royale, Galéopse tétrahit	H			+	
<i>Galium album</i> Mill., 1768	Gaillet blanc, Gaillet dressé	H	+			+
<i>Galium aparine</i> L., 1753	Gaillet gratteron	H			+	
<i>Galium rotundifolium</i> L., 1753	Gaillet à feuilles rondes	H			+	
<i>Galium verum subsp. verum</i> L., 1753	Gaillet vrai, Gaillet jaune, Caille-lait jaune	H				1
<i>Genista sagittalis</i> L., 1753	Genêt sagitté, Genêt ailé, Genistrolle	H				R
<i>Geranium robertianum</i> L., 1753	Géranium de Robert, Herbe à Robert, Géranium herbe à Robert	H			+	
<i>Geum urbanum</i> L., 1753	Benoîte commune	H			+	+
<i>Helianthemum nummularium</i> (L.) Mill., 1768	Hélianthème jaune	H	+			
<i>Lamium purpureum</i> L., 1753	Lamier pourpre	H	R			
<i>Larix decidua</i> Mill., 1768	Mélèze d'Europe, Pin de Briançon, Mélèze décidu	A			4	
<i>Lathyrus pratensis</i> L., 1753	Gesse des prés	H				R
<i>Leontodon hispidus subsp. hispidus</i> L., 1753	Liondent hispide, Liondent variable	H				R
<i>Lepidium campestre</i> (L.) R.Br., 1812	Passerage champêtre	H				+
<i>Lotus corniculatus subsp. corniculatus</i> L., 1753	Lotier corniculé, Pied-de-poule, Sabot-de-la-mariée	H	+			1
<i>Matricaria discoidea</i> DC., 1838	Matricaire fausse-camomille	H				+
<i>Myosotis decumbens</i> Host, 1827	Myosotis retombant	H	+		+	
<i>Nardus stricta</i> L., 1753	Nard raide, Poil-de-bouc	H	2			
<i>Patzkea paniculata</i> (L.) G.H.Loos, 2010	Queyrel	H				
<i>Phleum pratense</i> L., 1753	Fléole des prés	H				2

<i>Phyteuma betonicifolium</i> Vill., 1785	Raiponce à feuilles de Bétoine	H	R			
<i>Pinus mugo</i> subsp. <i>uncinata</i>	Pin à crochets	a			R	
<i>Plantago lanceolata</i> L., 1753	Plantain lancéolé, Herbe-aux-cinq-coutures, herbe-à-cinq-côtes	H	2			+
<i>Plantago major</i> L., 1753	Plantain majeur	H	+	3		
<i>Poa annua</i> L., 1753	Pâturin annuel	H	2	3		
<i>Poa pratensis</i> subsp. <i>pratensis</i> L., 1753	(vide)	H		3		subsp. angust ifolia2
<i>Poa trivialis</i> subsp. <i>trivialis</i>	Pâturin commun, Gazon d'Angleterre	H	2		2	
<i>Polygonum aviculare</i> L., 1753	Renouée des oiseaux	H		+		
<i>Potentilla</i> sp.		H				1
<i>Prenanthes purpurea</i> L., 1753	Préanthe pourpre, Préanthes pourpre	H			1	
<i>Pulmonaira</i> sp.		H				1
<i>Ranunculus acris</i> L., 1753	Bouton d'or	H	1			
<i>Rosa canina</i> L., 1753	Rosier des chiens	H			R	
<i>Rubus idaeus</i> L., 1753	Framboisier, Ronce du mont Ida	H			1	
<i>Rumex acetosa</i> L., 1753	Oseille des prés	H			+	
<i>Sanicula europaea</i> L., 1753	Sanicle d'Europe	H			R	
<i>Senecio ovatus</i> (G.Gaertn., B.Mey. & Scherb.) Willd., 1803	Séneçon de Fuchs	H			1	
<i>Silene dioica</i> (L.) Clairv., 1811	Compagnon rouge	H			+	
<i>Silene vulgaris</i> subsp. <i>vulgaris</i>	Silène commun, Silène enflé, Tapotte	H	+			
<i>Sorbus aucuparia</i> L., 1753	Sorbier des oiseleurs, Sorbier sauvage, Sorbier des oiseaux	H			R	
<i>Stellaria graminea</i> L., 1753	Stellaire graminée	H			+	
<i>Taraxacum</i> gr. <i>Officinale</i>		H	+	1		+
<i>Thymus pulegioides</i> L., 1753	Thym commun	H	+			
<i>Trifolium repens</i> L., 1753	Trèfle rampant	H	2	3	1	2
<i>Urtica dioica</i> L., 1753	Ortie dioïque, Grande ortie	H			2	
<i>Veronica chamaedrys</i> L., 1753	Véronique petit-chêne, Fausse germandrée	H	1		1	
<i>Veronica serpyllifolia</i> L., 1753	Véronique à feuilles de serpolet	H	+			
<i>Viola canina</i> subsp. <i>canina</i> L., 1753	Violette des chiens	H			R	

ANNEXE 4. Description des sites de relevés et identification des habitats relatifs à chaque relevé botanique

Relevé	Pente (°)	Surface (m²)	Recouvrement (%)/A/a/H	Litière (%)	Bryophyte (%)	Hauteur A(m)/a(m)/H(cm)	Libellé	EUNIS	CORINE	N2000	I2000	Liste Rouge	Humidité
1	5	320	<5//90	95	0	15//20	Pâturage mésophile	E2,1	38,1	NA	NA		P-
2	< 5	130	//50	80	0	//5	Friche	I1,53	87,1	NA	NA		NA
3	10	800	75/<10/90	100	10	30/3/30	Forêt de Mélèze et Pins des montagnes X Clairière à couvert arbustif	G3,23 x G5,8	42,331 X 31,872	9420 X NA	C X NA		NA X NA
4	10	70	//80	100	0	//20	Pâturage mésophile X Friche	E2,22 X I1,53	38,1 X 87,1	NA X NA	NA		P- X NA