

PLAN PLURIANNUEL DE RESTAURATION ET D'ENTRETIEN DES COURS D'EAU



FICHES PPRE COURS D'EAU

BASSIN VERSANT DE VALVERANNE

TORRENT DE VALVERANNE

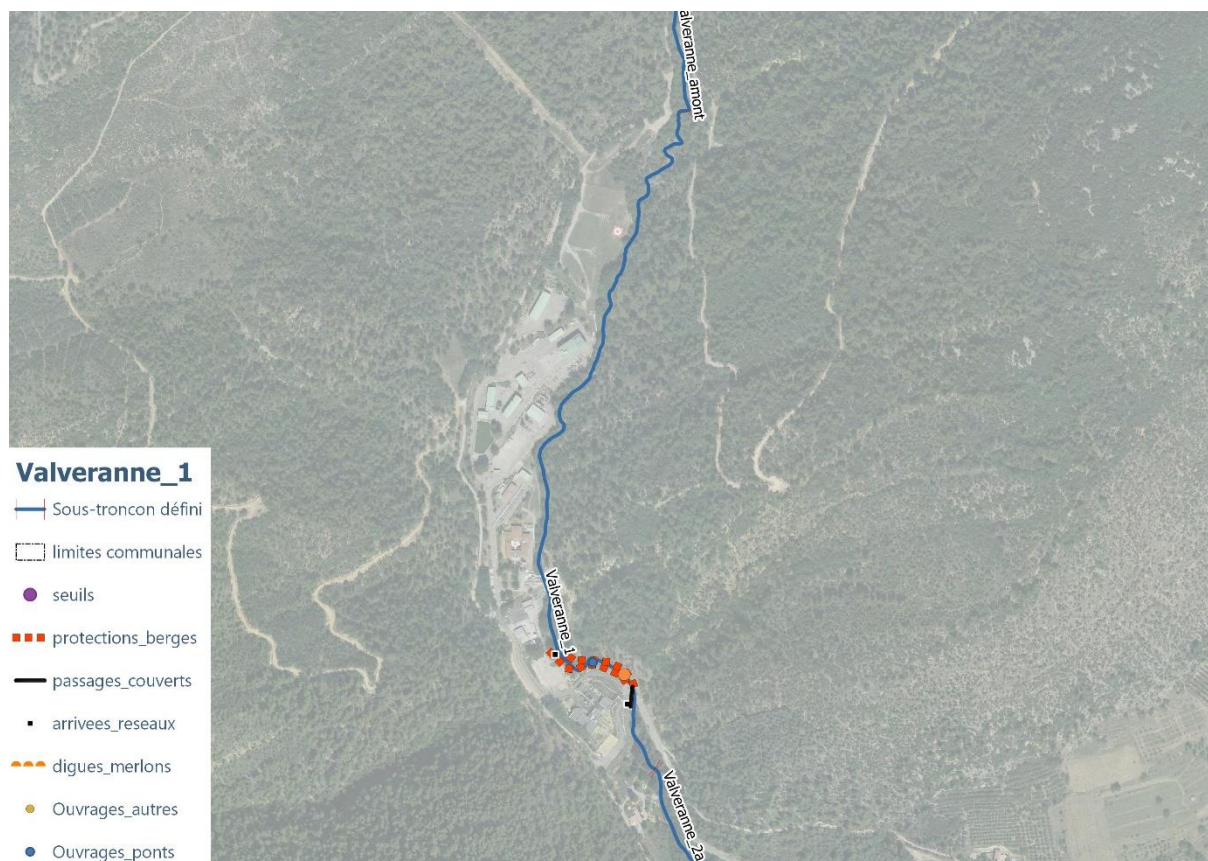
VALVERANNE 1.....	4
VALVERANNE 2A	8
VALVERANNE 2B.....	12
VALVERANNE 3	16
VALVERANNE 4.....	21

RAVIN DE 5 HEURES

RAVIN_5H_2	26
RAVIN_5H_3	28
RAVIN_5H_4B.....	30
RAVIN_5H_4A.....	35
RAVIN_5H_6	39



VALVERANNE 1



Description générale et synthèse

Secteur assez naturel en fond de vallon. Toutefois, la rive droite est occupée par l'entreprise Geosel, qui contraint le lit dans le bord gauche du vallon. Toutefois, les boisements semblent intéressants et en relatif bon état sanitaire. Les enjeux écologiques en présence sont :

- Des formations végétales naturelles en rive gauche, essentiellement boisées en résineux, faiblement contraintes par la présence humaine car connectées à la trame forestière du versant Est. Le cordon végétal assez étoffé offre des fonctions de corridor et de zone refuge pour la faune et la flore mais les formations strictement hygrophiles y sont très peu représentées. En rive droite, les berges sont très abimées par les activités humaines.
- Les enjeux faunistiques apparaissent assez réduits dans un contexte perturbé. Quelques espèces sont attendues parmi les oiseaux notamment (Alouette lulu, Tourterelle des bois, Engoulevent d'Europe).
- Aucun enjeu floristique identifié pour l'instant

Compte-tenu de la configuration du site, le secteur ne présente pas de risque d'inondation par embâcle significatif.

Etat des lieux

Boisement de berge			
Largeur	Mini	Maxi	Plus fréquente
	5	>20 m	>20 m

Occupation des sols en lit majeur					
Agriculture		Prairie		Zone activités	x
Forêt	x	Résidences		Zone urbaine	

Végétation	Strate arborescente	Strate arbustive	Strate herbacée
Absente			
Clairsemée			
Moyenne	x	x	x
Dense			

Etat sanitaire du peuplement	Strate arborescente
Bon	
Moyen	x
Faible	

Age du peuplement	
Jeune	
Equilibré	x
Vieillissant	
Sénescent	

Espèces dominantes principales :	
Chêne pubescent	x
Frêne	
Peuplier	
Aulne	
Pins	x

Espèce exotique envahissante	Niveau de présence
Canne de Provence	
Ailante	Faible
Robinier faux-acacia	Fort
Autre espèce	








Eclaircissement du lit	
Faible	
Moyen	x
Fort	

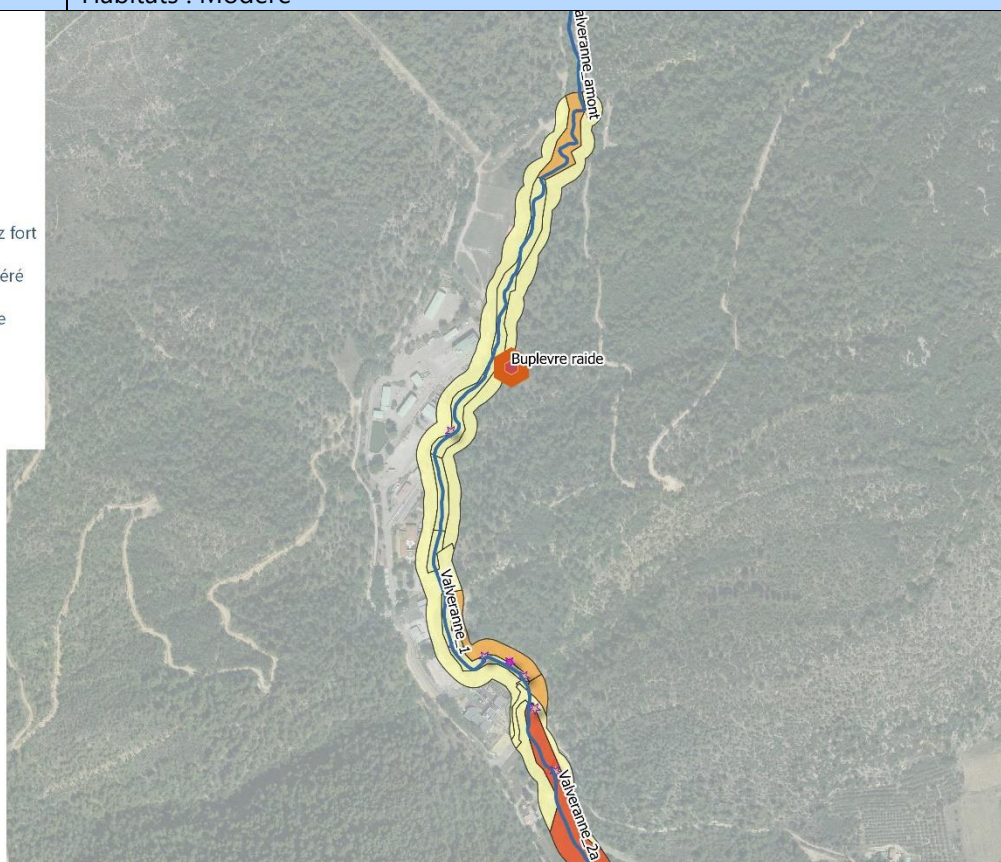
Bois mort	
Absent	
Epars	x
Fréquent	
Très abondant	

Enjeux inondation :	
Fort	
Moyen	
Faible	x
Niveau de connaissance :	<i>A dire d'expert</i>

Enjeux écologiques	
Enjeux habitats	Chênaie supraméditerranéenne (faible). Site industriel (très faible). Pinède à Pin d'Alep en mosaïque avec des pelouses à Aphyllanthes (modéré). Boisement de bord de cours d'eau dominé par le Chêne en mosaïque avec des formations à Scirpe et Prêle (faible). Boisement de bord de cours d'eau dominé par le Chêne en mosaïque avec des formations à Phragmites (faible). Chênaie supraméditerranéenne et EVEC (faible). Routes (très faible). Habitations dispersées (très faible). Boisement de bord de cours d'eau à Peupliers (modéré).
Espèces faune à enjeu	Entomofaune : Laineuse du prunellier (pot.) Avifaune : Alouette lulu, Engoulevent d'Europe, Petit-duc scops, Tourterelle des bois Reptiles (P) : Couleuvre de Montpellier Amphibiens (P) : Rainette méridionale Mammifères : -
Espèce flore à enjeu	Buplevre raide
Niveau d'enjeu global	Avifaune : Modéré Reptile : Modéré Amphibien : Modéré Mammifère : Modéré à Assez fort Flore : Modéré Habitats : Modéré

Valveranne_1

-  Sous-tronçon défini
-  limites communales
-  Flore patrimoniale
-  Habitat - enjeu assez fort
-  Habitat - enjeu modéré
-  Habitat - enjeu faible
- EVEC
-  Ailante glanduleux
-  Robinier faux-acacia



Recommandations de gestion

Actions retenues sur le tronçon							
A1	A2	P1	P2	R1	R2	OH	GS

Suivi de la végétation	
Fréquence de contrôle	Tous les 10 ans
Fréquence prévisionnelle d'intervention	Exceptionnelle

Ouvrages sur le tronçon			
Type de gestion	Gestionnaire	Risque d'embâcle	Fréquence de contrôle / d'intervention
Chemin de Valveranne	Commune	Moyen	annuel

Recommandations spécifiques et locales
<p>Précisions éventuelles sur les recommandations et indication du niveau de priorité :</p> <ul style="list-style-type: none"> • Délimitation et balisage des zones de travaux, détermination des aires de stockage et plans de circulation accompagnés d'un écologue de chantier. • Calendrier d'intervention dans le cours d'eau et ses berges (favoriser la période entre aout et février) • Mise en défens des stations de prunellier, plante hôte de la Laineuse (papillon protégé)

Valveranne_1

objectif de gestion

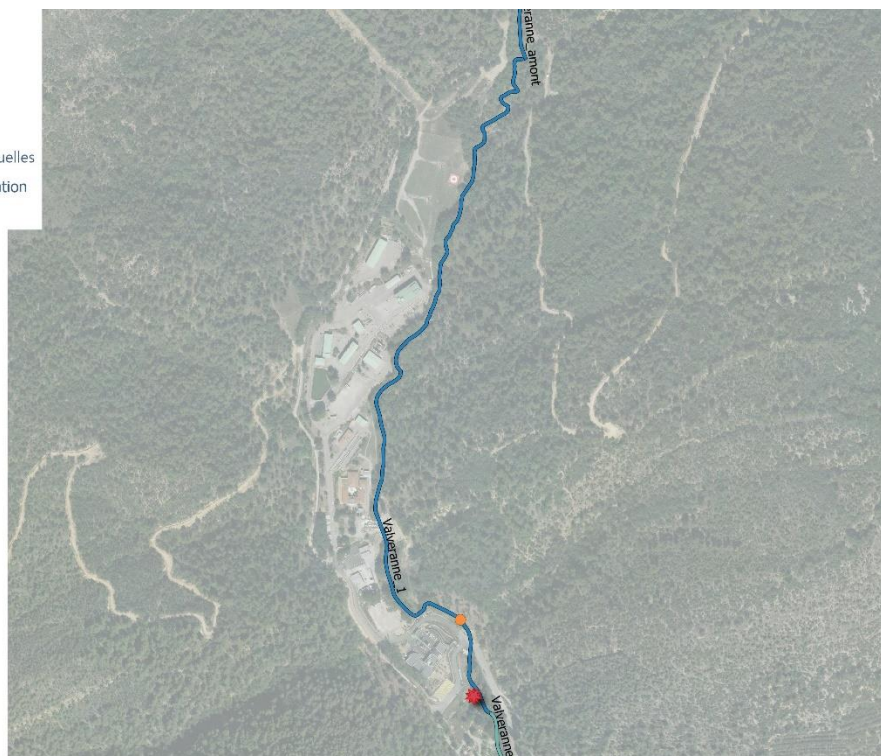
— P1

— P2

🔴 interventions ponctuelles

Ouvrages - risque inondation

● moyen



VALVERANNE 2A



Description générale et synthèse

Secteur en fond de vallon, le lit est encaissé. Des habitations occupent le haut du vallon. En rive droite à l'amont, des dépôts de déchets divers sont observés dans le ravin.

Les enjeux écologiques en présence sont :

- Des formations végétales mixtes, naturelles et cultivées dans une matrice agricole (arboriculture). Le ruisseau est bordé par un boisement hygrophile à peupliers, remplacé progressivement par des vergers de fruitiers et des formations rudérales à Canne de Provence. Il n'est pas très étoffé car contraint par les activités agricoles périphériques et ne permet probablement que peu de fonctionnalités écologiques. A noter une faible diversité des formations hygrophiles.
- Une faune assez peu diversifiée, liée à la contiguïté des milieux agricoles et boisés mais limitée par la présence humaine. Le cordon arboré qui borde le ruisseau peut jouer de multiples rôles fonctionnels pour la faune qui le fréquente (transit, alimentation, reproduction, refuge, ...) dont la plupart sont des espèces probablement liées à la nature ordinaire.
- Aucun enjeu floristique identifié pour l'instant

Au vu des enjeux situés en aval, le risque d'inondation par embâcle est considéré comme moyen.

Etat des lieux

Boisement de berge			
Largeur	Mini	Maxi	Plus fréquente
	20	>20 m	>20 m

Occupation des sols en lit majeur					
Agriculture		Prairie		Zone activités	
Forêt	x	Résidences	x	Zone urbaine	

Végétation	Strate arborescente	Strate arbustive	Strate herbacée
Absente			
Clairsemée			
Moyenne			
Dense	x	x	x

Etat sanitaire du peuplement	Strate arborescente
Bon	X
Moyen	
Faible	

Age du peuplement	
Jeune	
Equilibré	X
Vieillissant	
Sénescent	

Espèces dominantes principales :	
Chêne pubescent	x
Frêne	x
Peuplier	-
Aulne	x
Pins	x

Espèce exotique envahissante	Niveau de présence
Canne de provence	Faible
Ailante	Fort
Robinier faux-acacia	Faible
Autre espèce	


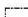



Eclaircissement du lit	
Faible	x
Moyen	
Fort	

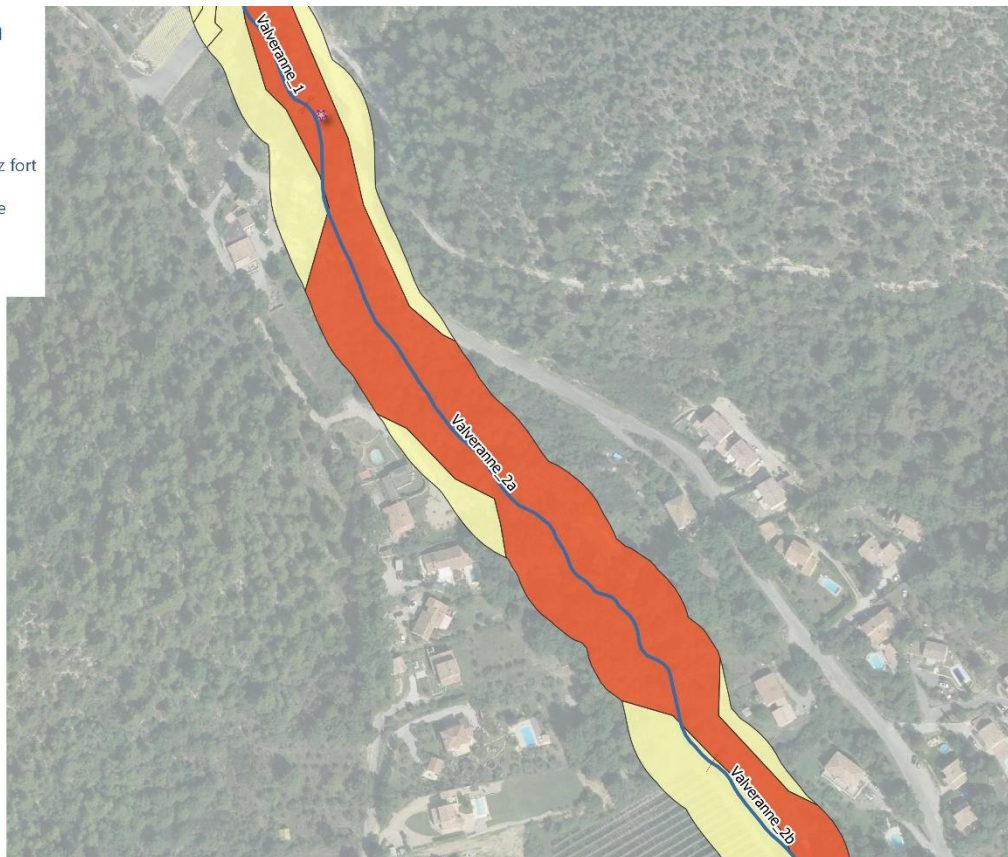
Bois mort	
Absent	
Epars	X
Fréquent	
Très abondant	

Enjeux inondation :	
Fort	
Moyen	x
Faible	
Niveau de connaissance :	<i>A dire d'expert</i>

Enjeux écologiques	
Enjeux habitats	Routes (très faible). Habitations dispersées (très faible). Boisement de bord de cours d'eau à Peupliers (modéré). Vergers d'arbres fruitiers (faible). Boisement de bord de cours d'eau à Peupliers et Noyers (faible).
Espèces faune à enjeu	Entomofaune : Laineuse du prunellier (P) Avifaune : Alouette lulu, Chevêche d'Athéna (P), Huppe fasciée (P), Linotte mélodieuse (P), Petit-duc scops, Tourterelle des bois Reptiles (P) : Couleuvre à échelons, Couleuvre de Montpellier Amphibiens (P) : Rainette méridionale Mammifères (P) : Cortège des chiroptères à enjeu (modéré à fort), Genette commune.
Espèce flore à enjeu	/
Niveau d'enjeu global	Avifaune : Modéré Reptiles : Modéré Amphibiens : Modéré Mammifères : Modéré à Assez fort. Habitats : Modéré

Valveranne_2a

-  Sous-tronçon défini
-  limites communales
-  Habitat - enjeu assez fort
-  Habitat - enjeu faible
- EVEE
-  Robinier faux-acacia



Recommandations de gestion

Actions retenues sur le tronçon							
A1	A2	P1	P2	R1	R2	OH	GS

Suivi de la végétation	
Fréquence de contrôle	Tous les 3 ans
Fréquence prévisionnelle d'intervention	Tous les 10 ans

Ouvrages sur le tronçon			
Type de gestion	Gestionnaire	Risque d'embâcle	Fréquence de contrôle / d'intervention
NC			

Recommandations spécifiques et locales
<p>Précisions éventuelles sur les recommandations et indication du niveau de priorité :</p> <ul style="list-style-type: none"> • Surveillance des rejets et dépôts de déchets sauvages au niveau des résidences • Délimitation et balisage des zones de travaux, détermination des aires de stockage et plans de circulation accompagnés d'un écologue de chantier. • Calendrier d'intervention dans le cours d'eau et ses berges (favoriser la période entre aout et février) • Identification et contrôle des arbres à cavités si abattage indispensable • Utiliser des plants labélisés « végétal local »

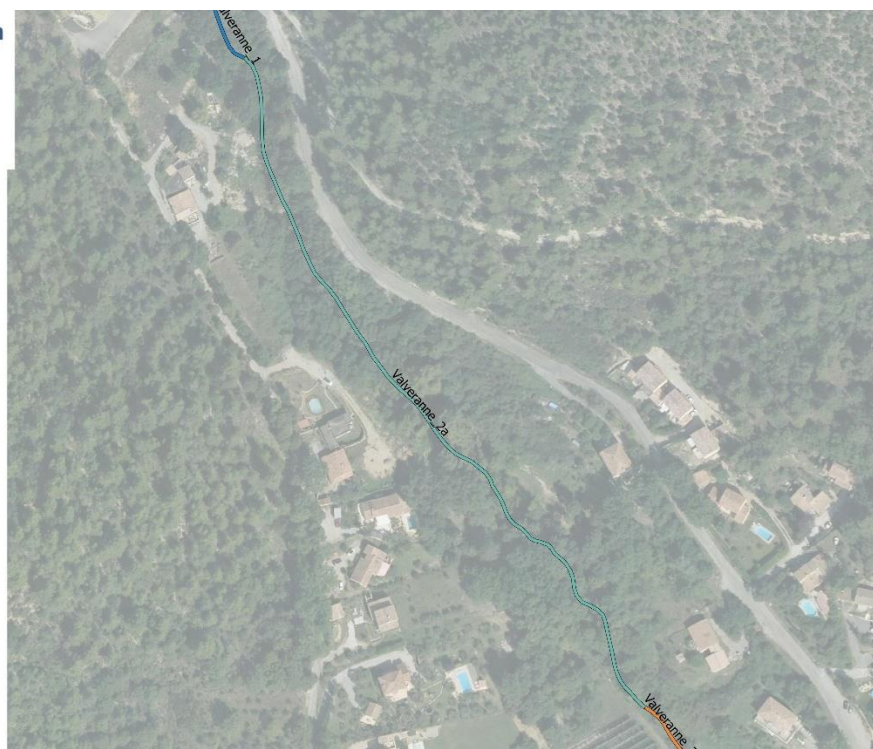
Valveranne_2a

objectif de gestion

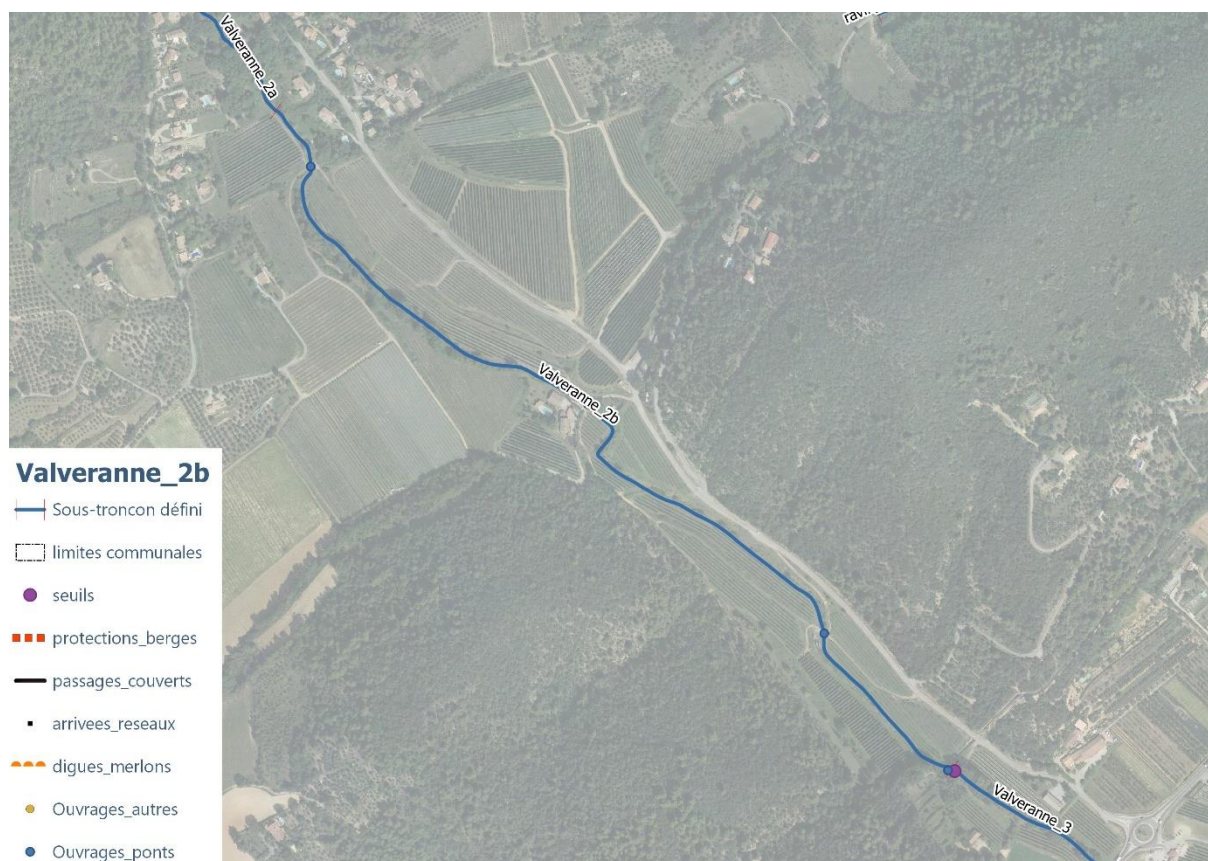
— R2

— P1

— P2



VALVERANNE 2B



Description générale et synthèse

Secteur avec un lit majeur principalement occupé par des exploitations agricoles. Les berges ne dispose de presque plus de boisement dans ces secteurs. Les enjeux écologiques en présence sont :

- Des formations végétales mixtes, naturelles et cultivées dans une matrice agricole (arboriculture). Le ruisseau est bordé par un boisement hygrophile à peupliers, remplacé progressivement par des vergers de fruitiers et des formations rudérales à Canne de Provence. Il n'est pas très étoffé car contraint par les activités agricoles périphériques et ne permet probablement que peu de fonctionnalités écologiques. A noter une faible diversité des formations hygrophiles.
- Une faune assez peu diversifiée, liée à la contigüité des milieux agricoles et boisés mais limitée par la présence humaine. Le cordon arboré qui borde le ruisseau peut jouer de multiples rôles fonctionnels pour la faune qui le fréquente (transit, alimentation, reproduction, refuge, ...) dont la plupart sont des espèces sont probablement liées à la nature ordinaire.
- Aucun enjeu floristique identifié pour l'instant

Compte-tenu de l'absence d'enjeux significatifs au droit du tronçon et en aval proche, le risque d'inondation par embâcle est faible.

Les pratiques d'entretien réalisées par les exploitants sont radicales (suppression du boisement de berge) dégradent le milieu. Celles-ci sont à proscrire.

Etat des lieux

Boisement de berge			
Largeur	Mini	Maxi	Plus fréquente
	5	>20 m	>20 m

Occupation des sols en lit majeur					
Agriculture	x	Prairie		Zone activités	
Forêt		Résidences		Zone urbaine	

Végétation	Strate arborescente	Strate arbustive	Strate herbacée
Absente		x	x
Clairsemée	x		
Moyenne			
Dense			

Etat sanitaire du peuplement	Strate arborescente
Bon	
Moyen	X
Faible	

Age du peuplement	
Jeune	
Equilibré	X
Vieillissant	
Sénescent	

Espèces dominantes principales :	
Chêne pubescent	x
Frêne	x
Peuplier	
Aulne	x
Pins	

Espèce exotique envahissante	Niveau de présence
Canne de Provence	-
Ailante	-
Robinier faux-acacia	Modéré
Buisson ardent	Faible


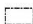



Eclaircissement du lit	
Faible	
Moyen	X
Fort	

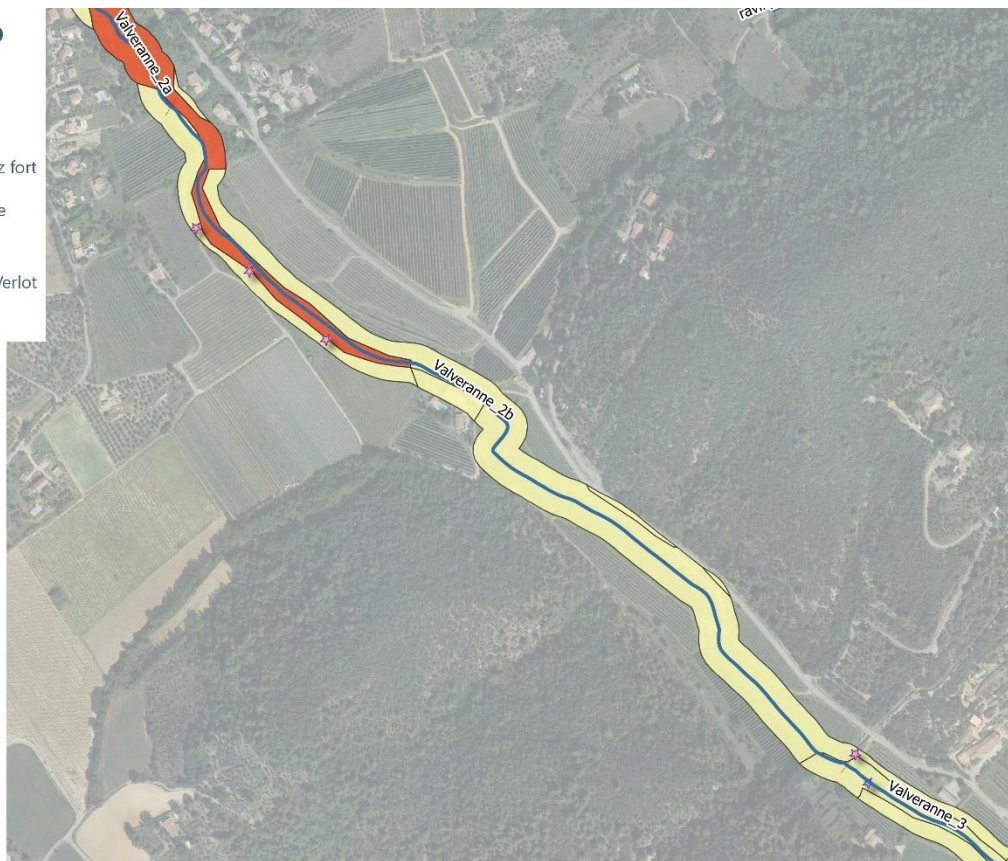
Bois mort	
Absent	
Epars	X
Fréquent	
Très abondant	

Enjeux inondation :	
Fort	
Moyen	x
Faible	
Niveau de connaissance :	<i>A dire d'expert</i>

Enjeux écologiques	
Enjeux habitats	Routes (très faible). Habitations dispersées (très faible). Boisement de bord de cours d'eau à Peupliers (modéré). Vergers d'arbres fruitiers (faible). Boisement de bord de cours d'eau à Peupliers et Noyers (faible).
Espèces faune à enjeu	Entomofaune : Laineuse du prunellier (P) Avifaune : Alouette lulu, Chevêche d'Athéna (P), Huppe fasciée (P), Linotte mélodieuse (P), Petit-duc scops, Tourterelle des bois Reptiles (P) : Couleuvre à échelons, Couleuvre de Montpellier Amphibiens (P) : Rainette méridionale Mammifères (P) : Cortège des chiroptères à enjeu (modéré à fort), Genette commune.
Espèce flore à enjeu	/
Niveau d'enjeu global	Avifaune : Modéré Reptiles : Modéré Amphibiens : Modéré Mammifères : Modéré à Assez fort. Habitats : Modéré

Valveranne_2b

-  Sous-tronçon défini
-  limites communales
-  Habitat - enjeu assez fort
-  Habitat - enjeu faible
- EVEE
-  Armoise des freres Verlot
-  Robinier faux-acacia



Recommandations de gestion

Actions retenues sur le tronçon							
A1	A2	P1	P2	R1	R2	OH	GS

Suivi de la végétation	
Fréquence de contrôle	Tous les 3 ans
Fréquence prévisionnelle d'intervention	Tous les 5 ans

Ouvrages sur le tronçon			
Type de gestion	Gestionnaire	Risque d'embâcle	Fréquence de contrôle / d'intervention
NC			

Recommandations spécifiques et locales
<p>Précisions éventuelles sur les recommandations et indication du niveau de priorité :</p> <ul style="list-style-type: none"> • Tronçons à restaurer pour favoriser le développement de boisements de berge dans certains secteurs agricoles • Utiliser des plants labélisés « végétal local » • Délimitation et balisage des zones de travaux, détermination des aires de stockage et plans de circulation accompagnés d'un écologue de chantier. • Calendrier d'intervention dans le cours d'eau et ses berges (favoriser la période entre aout et février) • Mise en défens des stations de prunellier, plante hôte de la Laineuse (papillon protégé)

Valveranne_2b
 objectif de gestion
 — R2
 — P1



VALVERANNE 3



Description générale et synthèse

Secteur avec un lit majeur principalement occupé par des exploitations agricoles. Le lit présente un boisement de berge clairsemé et état sanitaire bon. Les enjeux écologiques en présence sont :

- Des formations végétales semi-naturelles, largement perturbées par les pratiques agricoles périphériques. Un cordon végétal quasi inexistant dans une matrice agricole très ouverte (peu de fonctionnalités écologiques attendues). Quasi absence de formations hygrophiles et aquatiques.
- Une faune peu diversifiée liée essentiellement aux formations agricoles relativement intensives, ce qui ne laisse que peu de place pour les espèces remarquables. Les fonctionnalités écologiques semblent peu nombreuses en raison de l'homogénéité des milieux avec les cultures voisines. Dans ce contexte perturbé, les cortèges faunistiques sont très réduits, composés principalement d'espèces de la nature ordinaire.
- Aucun enjeu floristique patrimonial à signaler pour l'instant.

Le risque d'inondation par embâcle est considéré ici comme moyen au vu des enjeux en présence.

Etat des lieux

Boisement de berge			
Largeur	Mini	Maxi	Plus fréquente
	5	>20 m	>20 m

Occupation des sols en lit majeur					
Agriculture	x	Prairie		Zone activités	
Forêt		Résidences		Zone urbaine	

Végétation	Strate arborescente	Strate arbustive	Strate herbacée
Absente			
Clairsemée	x	x	X
Moyenne			
Dense			

Etat sanitaire du peuplement	Strate arborescente
Bon	
Moyen	X
Faible	

Age du peuplement	
Jeune	
Equilibré	X
Vieillissant	
Sénescent	

Espèces dominantes principales :	
Chêne pubescent	x
Frêne	x
Peuplier	
Aulne	
Pins	

Espèce exotique envahissante	Niveau de présence
Canne de Provence	-
Ailante	-
Robinier faux-acacia	Modéré
Buisson ardent	Faible

Eclairement du lit	
Faible	
Moyen	X
Fort	

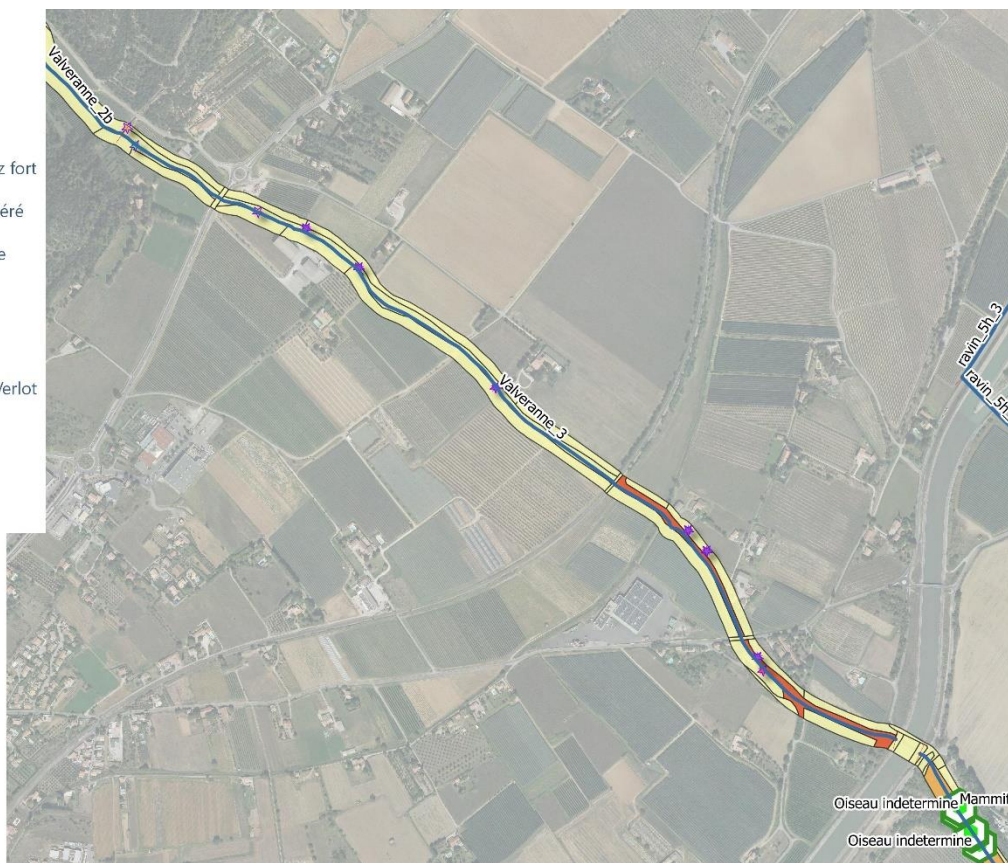
Bois mort	
Absent	
Epars	X
Fréquent	
Très abondant	

Enjeux inondation :	
Fort	
Moyen	x
Faible	
Niveau de connaissance :	<i>A dire d'expert</i>

Enjeux écologiques	
Enjeux habitats	Vergers d'arbres fruitiers (faible). Boisement de bord de cours d'eau à Peupliers et Noyers (faible). Routes (très faible). Cultures (faible). Habitations dispersées (très faible). Canal entretenu avec roncier et phragmitaie (faible). Voie ferrée (très faible). Boisement de bord de cours d'eau anthropique (faible). Végétations herbacées anthropiques (faible).
Espèces faune à enjeu	Avifaune : Alouette lulu, Chevêche d'Athéna (P), Cochevis huppé (P), Hirondelle de fenêtre, Hirondelle rustique, Huppe fasciée (P) Reptiles : Couleuvre à échelons (P), Couleuvre de Montpellier Amphibiens (P) : Alyte accoucheur, Rainette méridionale, Crapaud calamite Mammifères : Lapin de Garenne
Espèce flore à enjeu	/
Niveau d'enjeu global	Avifaune : Modéré Reptile : Modéré Amphibien : Assez fort Mammifère : Assez fort Habitats : Faible

Valveranne_3

-  Sous-tronçon défini
-  limites communales
-  Habitat - enjeu assez fort
-  Habitat - enjeu modéré
-  Habitat - enjeu faible
-  Faune
- EVEE
-  Armoise des freres Verlot
-  Bambou dore
-  Canne de Provence
-  Robinier faux-acacia



Recommandations de gestion

Actions retenues sur le tronçon							
A1	A2	P1	P2	R1	R2	OH	GS

Suivi de la végétation	
Fréquence de contrôle	Tous les 3 ans
Fréquence prévisionnelle d'intervention	Tous les 5 ans

Ouvrages sur le tronçon			
Type de gestion	Gestionnaire	Risque d'embâcle	Fréquence de contrôle / d'intervention
D4096	Département	Moyen	annuel
Chemin de Paguemaou	Commune	Moyen	annuel
Voie ferrée	SCNF	Faible	Bisannuel
Canal de la Brillanne	ASA canal de la Brillanne	Moyen	Annuel
Pont-canal EDF	EDF	Moyen	annuel

Recommandations spécifiques et locales
<p>Précisions éventuelles sur les recommandations et indication du niveau de priorité :</p> <ul style="list-style-type: none"> • Limitation de la pression sur les boisements de berge par la sensibilisation auprès des agriculteurs. • Débroussaillage sélectif favorisant les végétaux adaptés. • Utiliser des plants labélisés « végétal local » • Débroussaillage manuel plutôt que mécanique • Délimitation et balisage des zones de travaux, détermination des aires de stockage et plans de circulation accompagnés d'un écologue de chantier. • Calendrier d'intervention dans le cours d'eau et ses berges (favoriser la période entre aout et février) • Mise en défens des stations de prunellier, plante hôte de la Laineuse (papillon protégé)

Valveranne_3

objectif de gestion

R2

A1

Ouvrages - risque inondation

faible

moyen



VALVERANNE 4



Description générale et synthèse

Secteur avec un lit majeur principalement occupé par des exploitations agricoles. Le lit en toit permet de conserver un cordon boisé mince mais un boisement intéressant et en bon état sanitaire. Les enjeux écologiques en présence sont :

- Des formations végétales semi-naturelles, largement perturbées par les pratiques agricoles périphériques. Un cordon végétal quasi inexistant dans une matrice agricole très ouverte (peu de fonctionnalités écologiques attendues). Quasi absence de formations hygrophiles et aquatiques.
- Une faune peu diversifiée liée essentiellement aux formations agricoles relativement intensives, ce qui ne laisse que peu de place pour les espèces remarquables. Les fonctionnalités écologiques semblent peu nombreuses en raison de l'homogénéité des milieux avec les cultures voisines. Dans ce contexte perturbé, les cortèges faunistiques sont très réduits, composés principalement d'espèces de la nature ordinaire.
- Aucun enjeu floristique patrimonial à signaler pour l'instant.

Au vu des enjeux situés en aval, le risque d'inondation par embâcle est considéré comme moyen.

Etat des lieux

Boisement de berge			
Largeur	Mini	Maxi	Plus fréquente
	20	>20 m	>20 m

Occupation des sols en lit majeur					
Agriculture	x	Prairie		Zone activités	
Forêt		Résidences		Zone urbaine	

Végétation	Strate arborescente	Strate arbustive	Strate herbacée
Absente			
Clairsemée			
Moyenne	x	x	x
Dense			

Etat sanitaire du peuplement	Strate arborescente
Bon	X
Moyen	
Faible	

Age du peuplement	
Jeune	
Equilibré	X
Vieillissant	
Sénescent	

Espèces dominantes principales :	
Chêne pubescent	x
Frêne	x
Peuplier	x
Aulne	x
Pins	

Espèce exotique envahissante	Niveau de présence
Canne de Provence	Fort
Ailante	Faible
Robinier faux-acacia	Faible
Bambou doré	Faible
Buisson ardent	Faible

Eclaircissement du lit	
Faible	
Moyen	X
Fort	

Bois mort	
Absent	
Epars	X
Fréquent	
Très abondant	

Enjeux inondation :	
Fort	
Moyen	x
Faible	
Niveau de connaissance :	<i>A dire d'expert</i>

Enjeux écologiques	
Enjeux habitats	Routes (très faible). Végétations herbacées anthropiques (faible). Boisement de bord de cours d'eau à Peupliers x piste cyclable (modéré). Pâtures (faible). Vergers d'arbres fruitiers (faible). Fourrés arbustifs et Canne de Provence (faible). Boisement de bord de cours d'eau à Peupliers et EVEC (faible).
Espèces faune à enjeu	Entomofaune (P) : Sympétrum du Piémont Avifaune : Chevêche d'Athéna (P), Cochevis huppé (P), Guêpier d'Europe, Hirondelle de fenêtre, Hirondelle rustique, Huppe fasciée (P), Linotte mélodieuse (P), Milan noir, Moineau friquet (P), Petit-duc scops (P), Rollier d'Europe (P), Tourterelle des bois (P) Reptiles (P) : Couleuvre à échelons, Couleuvre de Montpellier Amphibiens (P) : Rainette méridionale Mammifères : Cortège des chiroptères à enjeu (modéré à fort), Lapin de Garenne
Espèce flore à enjeu	/
Niveau d'enjeu global	Avifaune : Modéré Reptiles : Modéré Amphibiens : Modéré Mammifères : Assez fort Habitats : Modéré

Valveranne_4

-  Sous-tronçon défini
-  limites communales
-  Habitat - enjeu assez fort
-  Habitat - enjeu modéré
-  Habitat - enjeu faible
-  Faune
- EVEC**
-  Ailante glanduleux
-  Buisson ardent
-  Canne de Provence
-  Robinier faux-acacia



Recommandations de gestion

Actions retenues sur le tronçon							
A1	A2	P1	P2	R1	R2	OH	GS

Suivi de la végétation	
Fréquence de contrôle	Tous les 5 ans
Fréquence prévisionnelle d'intervention	Tous les 5 ans

Ouvrages sur le tronçon			
Type de gestion	Gestionnaire	Risque d'embâcle	Fréquence de contrôle / d'intervention
Passerelle des Laurons	Commune	Faible	Bisannuel
Franchissement A51	Escota	Fort	Systematique

Recommandations spécifiques et locales
<p>Précisions éventuelles sur les recommandations et indication du niveau de priorité :</p> <ul style="list-style-type: none"> • Suppression des EEE au profit des espèces locales par débroussaillage ciblés • Abattage des arbres instables • Délimitation et balisage des zones de travaux, détermination des aires de stockage et plans de circulation accompagnés d'un écologue de chantier. • Calendrier d'intervention dans le cours d'eau et ses berges (favoriser la période entre aout et février)





RAVIN_5H_2



Description générale et synthèse

Secteur avec un lit majeur principalement occupé par des exploitations agricoles. Le lit est très contraint, avec des protections de berges présentes sur la quasi-totalité du linéaire. Les boisements rivulaires sont anecdotiques.

Au vu du caractère rectifié du tronçon, et de l'intermittence des écoulements du ravin, il n'y a pas eu de prédiagnostic écologique effectué sur ce tronçon, où les seuls enjeux environnementaux se résument à la biodiversité commune.

Concernant le risque inondation, bien que le lit présente une structure en toit qui ne permet pas aux écoulements de revenir dans le lit en cas de débordement, le tronçon ne présente pas de risque significatif.

Au vu de l'état d'artificialisation du cours d'eau et de l'état éparç des boisements, il est préconisé de reconstituer un cordon boisé continu et fonctionnel.

Recommandations de gestion

Actions retenues sur le tronçon							
A1	A2	P1	P2	R1	R2	OH	GS

Suivi de la végétation	
Fréquence de contrôle	Tous les 3 ans
Fréquence prévisionnelle d'intervention	Tous les 5 ans

Ouvrages sur le tronçon			
Type de gestion	Gestionnaire	Risque d'embâcle	Fréquence de contrôle / d'intervention

Recommandations spécifiques et locales
<p>Précisions éventuelles sur les recommandations et indication du niveau de priorité :</p> <ul style="list-style-type: none"> • Limitation de la pression sur les boisements de berge par la sensibilisation auprès des agriculteurs. • Débroussaillage sélectif favorisant les végétaux adaptés. • Utiliser des plants labélisés « végétal local » • Délimitation et balisage des zones de travaux, détermination des aires de stockage et plans de circulation accompagnés d'un écologue de chantier. • Calendrier d'intervention dans le cours d'eau et ses berges (favoriser la période entre aout et février)

ravin_5h_2

objectif de gestion

— R2

— R1-A2

— P2



RAVIN_5H_3



Description générale et synthèse

Secteur avec un lit majeur principalement occupé par des exploitations agricoles. Le lit est très rectifié et longe le canal EDF avant de le traverser par un passage couvert. Quelques ouvrages et protections de berges sont présents. Les boisements rivulaires sont discontinus.

Au vu du caractère rectifié du tronçon, et de l'intermittence des écoulements du ravin, il n'y a pas eu de prédiagnostic écologique effectué sur ce tronçon, où les seuls enjeux environnementaux se résument à la biodiversité commune.

Concernant le risque inondation, quelques enjeux sont présents dont le chemin Foucault, relativement emprunté

Au vu de l'état d'artificialisation du cours d'eau et de l'état éparés des boisements, il est préconisé de reconstituer un cordon boisé continu et fonctionnel.

Recommandations de gestion

Actions retenues sur le tronçon							
A1	A2	P1	P2	R1	R2	OH	GS

Suivi de la végétation	
Fréquence de contrôle	Tous les ans
Fréquence prévisionnelle d'intervention	Tous les 3 ans

Ouvrages sur le tronçon			
Type de gestion	Gestionnaire	Risque d'embâcle	Fréquence de contrôle / d'intervention

Recommandations spécifiques et locales
<p>Précisions éventuelles sur les recommandations et indication du niveau de priorité :</p> <ul style="list-style-type: none"> • Limitation de la pression sur les boisements de berge par la sensibilisation auprès des agriculteurs. • Débroussaillage sélectif favorisant les végétaux adaptés. • Utiliser des plants labélisés « végétal local » • Délimitation et balisage des zones de travaux, détermination des aires de stockage et plans de circulation accompagnés d'un écologue de chantier. • Calendrier d'intervention dans le cours d'eau et ses berges (favoriser la période entre aout et février)

ravin_5h_3

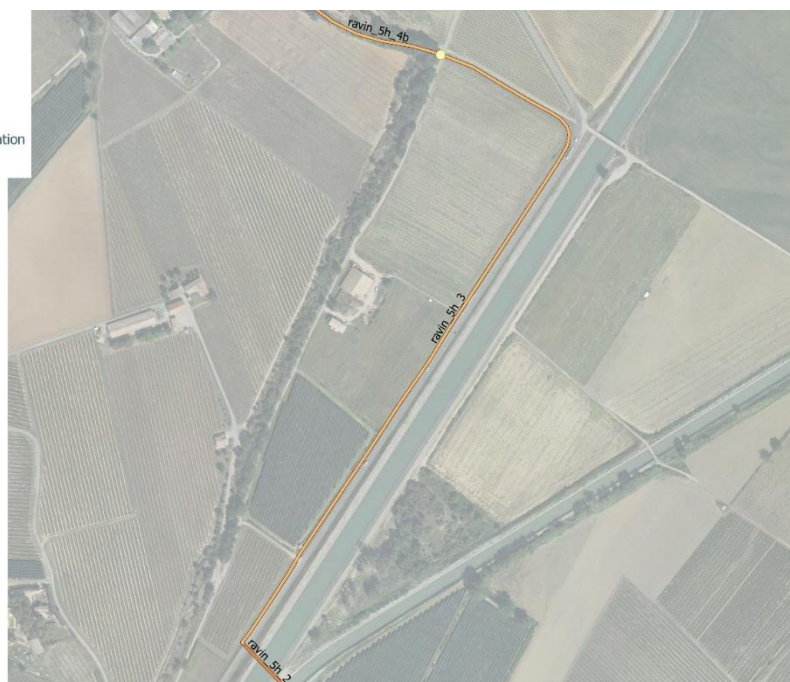
objectif de gestion

R2

R1-A2

Ouvrages - risque inondation

● faible



RAVIN_5H_4B



Description générale et synthèse

Secteur avec un lit majeur principalement occupé par des exploitations agricoles et une zone commerciale. Le lit relativement rectifié, présente des linéaires assez longs de protections de berges, dont un merlon en rive gauche aval. Les boisements rivulaires sont discontinus.

Les investigations naturalistes réalisées sur le tronçon concluent sur la présence d'habitats à enjeu modéré, et sur la présence potentielle de plusieurs espèces floristiques et faunistiques à enjeu très fort à modéré.

Concernant le risque inondation, les enjeux principaux situés à proximité du ravin sont les voiries (D4096 notamment), la zone commerciale, ainsi que des bâtis agricoles en aval. Le risque n'est pas négligeable, et il est ainsi préconisé de réaliser un contrôle régulier des ouvrages pour prévenir le risque d'embâcle.




Au vu de l'état d'artificialisation du cours d'eau et de l'état épars des boisements, il est préconisé de reconstituer un cordon boisé continu et fonctionnel.

Enjeux écologiques	
Enjeux habitats	Routes (très faible), Monocultures intensives (faible), Vergers d'arbustes et d'arbres bas (faible), Terres arables à monocultures extensives (modéré) , Boisements résiduels dominés par <i>Populus alba</i> , <i>Quercus pubescens</i> et <i>Quercus ilex</i> (modéré), Chênaies mixtes mésoméditerranéennes, fourrés arbustifs et ronciers (modéré), Fossés à végétations rudérales mésohygrophiles avec présence ponctuelle de <i>Phragmites</i> (modéré), Friches, jachères ou terres arables récemment abandonnées (modéré)
Espèces faune à enjeu	<p>Entomofaune : Hesperie de la ballote, laineuse du prunellier (P), Courtilière commune, Damier de la Succise (P), Diane (P), Proserpine (P), Zygène cendrée (P), Sympétrum du Piémont</p> <p>Avifaune (P) : Vautour percnoptère, Hirondelle Rousseline, Aigle royal, Grand-duc d'Europe, Caille des blés,</p> <p>Reptiles (P) : Couleuvre à échelons, Couleuvre de Montpellier, Couleuvre helvétique, Couleuvre d'Esculape, Seps strié</p> <p>Amphibiens (P) : Rainette méridionale, Psammodrome d'Edwards, Alyte accoucheur, Pélodyte ponctué, Salamandre tachetée, Crapaud Calamite,</p> <p>Mammifères (P) : Cortège des chiroptères à enjeu (modéré à fort), Genette commune, Lapin de garenne, Putois d'Europe</p>
Espèce flore à enjeu	Très fort à assez fort : Tulipe des bois (P), Pied d'alouette d'orient (P), Pied d'alouette pubescent (P) Alpiste paradoxal, Glaïeul douteux (fort), Ail très rude (P), Bifore testiculée (P), Ophrys de Provence (P), Renouée de Bellardi (P), Tordyle à feuilles larges (P), Adonis annuel (P)
Niveau d'enjeu global	<p>Entomofaune : modéré à fort</p> <p>Avifaune : Modéré à fort</p> <p>Reptiles : Modéré</p> <p>Amphibiens : Modéré</p> <p>Mammifères : Modéré à Assez fort.</p> <p>Habitats : Modéré</p>

ravin_5h_4b

Prédiagnostic écologique

Enjeux habitats

-  Modere
-  Faible
-  Negligeable



Recommandations de gestion

Actions retenues sur le tronçon							
A1	A2	P1	P2	R1	R2	OH	GS

Suivi de la végétation	
Fréquence de contrôle	Tous les ans
Fréquence prévisionnelle d'intervention	Tous les 3 ans

Ouvrages sur le tronçon			
Type de gestion	Gestionnaire	Risque d'embâcle	Fréquence de contrôle / d'intervention
Chemin du plan d'Agut	Commune	Moyen	Annuel
D4096	Département	Moyen	Annuel
Canal de la Brillane	Canal de la Brillane	Moyen	Annuel
Chemin du Thor	Commune	Moyen	Annuel

Recommandations spécifiques et locales
<p>Précisions éventuelles sur les recommandations et indication du niveau de priorité :</p> <ul style="list-style-type: none"> • Limitation de la pression sur les boisements de berge par la sensibilisation auprès des agriculteurs. • Débroussaillage sélectif favorisant les végétaux adaptés. • Utiliser des plants labélisés « végétal local » • Délimitation et balisage des zones de travaux, détermination des aires de stockage et plans de circulation accompagnés d'un écologue de chantier. • Calendrier d'intervention dans le cours d'eau et ses berges (favoriser la période entre aout et février)

ravin_5h_4b

objectif de gestion

— R1-A2

— A1

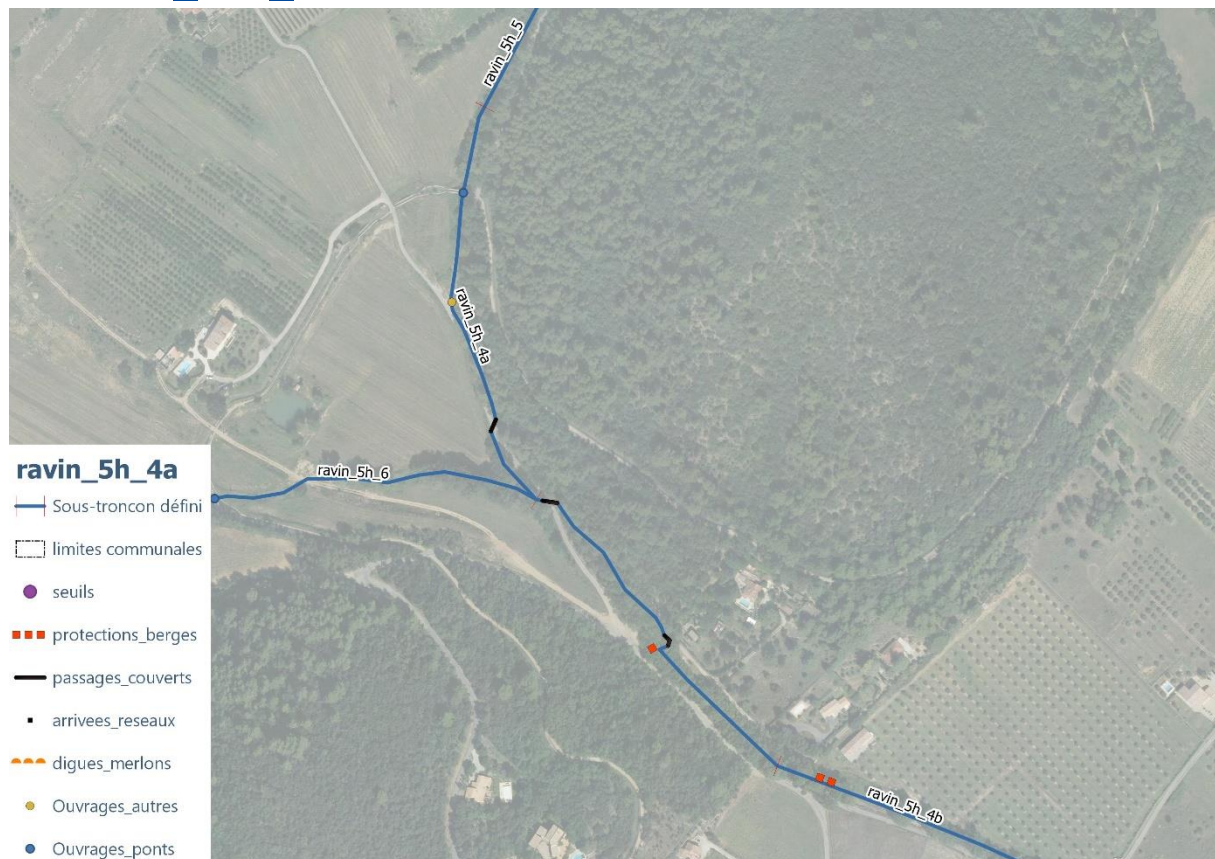
Ouvrages - risque inondation

● faible

● moyen



RAVIN_5H_4A



Description générale et synthèse

Secteur avec un lit majeur principalement occupé par des exploitations agricoles. Le pied de colline boisé au niveau du resserrement topographique réduit fortement la largeur des parcelles agricoles environnantes.

Le lit est un peu encaissé, ce qui lui permet d'avoir des boisements de berges en assez bon état. Quelques ouvrages artificialisent ponctuellement le lit en lien avec les chemins d'accès aux parcelles agricoles.

Les investigations naturalistes réalisées sur le tronçon concluent sur la présence d'habitats à enjeu modéré, et sur la présence potentielle de plusieurs espèces floristiques et faunistiques à enjeu très fort à modéré.




Concernant le risque inondation, il n'y a pas d'enjeux significatifs dans le lit majeur. Cependant, la présence d'enjeux situés plus en aval (tronçon 4b) a pour conséquence une surveillance légère mais régulière par rapport au risque d'embâcle.

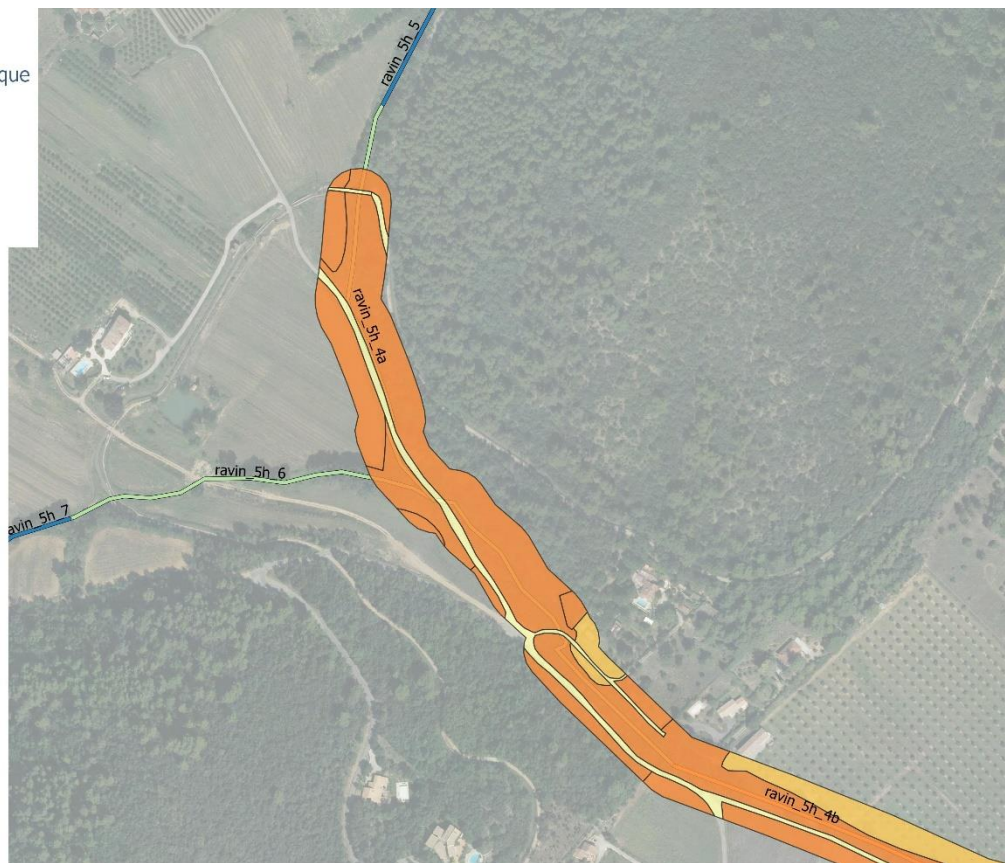
Enjeux écologiques	
Enjeux habitats	Routes (très faible), Monocultures intensives (faible), Vergers d'arbustes et d'arbres bas (faible), Terres arables à monocultures extensives (modéré) , Boissements résiduels dominés par Populus alba, Quercus pubescens et Quercus ilex (modéré), Chênaies mixtes mésoméditerranéennes, fourrés arbustifs et ronciers (modéré), Fossés à végétations rudérales mésohygrophiles avec présence ponctuelle de Phragmites (modéré), Friches, jachères ou terres arables récemment abandonnées (modéré)
Espèces faune à enjeu	Entomofaune : Hesperie de la ballote, laineuse du prunellier (P), Courtilière commune, Damier de la Succise (P), Diane (P), Proserpine (P), Zygène cendrée (P), Sympétrum du Piémont Avifaune (P) : Vautour percnoptère, Hirondelle Rousseline, Aigle royal, Grand-duc d'Europe, Caille des blés, Reptiles (P) : Couleuvre à échelons, Couleuvre de Montpellier, Couleuvre helvétique, Couleuvre d'Esculape, Seeps strié Amphibiens (P) : Rainette méridionale, Psammodrome d'Edwards, Alyte accoucheur, Pélodyte ponctué, Salamandre tachetée, Crapaud Calamite, Mammifères (P) : Cortège des chiroptères à enjeu (modéré à fort), Genette commune, Lapin de garenne, Putois d'Europe
Espèce flore à enjeu	Très fort à assez fort : Tulipe des bois (P), Pied d'alouette d'orient (P), Pied d'alouette pubescent (P) Alpiste paradoxal, Glaïeul douteux (fort), Ail très rude (P), Bifore testiculée (P), Ophrys de Provence (P), Renouée de Bellardi (P), Tordyle à feuilles larges (P), Adonis annuel (P)
Niveau d'enjeu global	Entomofaune : modéré à fort Avifaune : Modéré à fort Reptiles : Modéré Amphibiens : Modéré Mammifères : Modéré à Assez fort. Habitats : Modéré

ravin_5h_4a

Prédiagnostic écologique

Enjeux habitats

-  Modere
-  Faible
-  Negligeable



Recommandations de gestion

Actions retenues sur le tronçon							
A1	A2	P1	P2	R1	R2	OH	GS

Suivi de la végétation	
Fréquence de contrôle	Tous les 5 ans
Fréquence prévisionnelle d'intervention	Tous les 10 ans

Ouvrages sur le tronçon			
Type de gestion	Gestionnaire	Risque d'embâcle	Fréquence de contrôle / d'intervention

Recommandations spécifiques et locales
<p>Précisions éventuelles sur les recommandations et indication du niveau de priorité :</p> <ul style="list-style-type: none"> Débroussaillage sélectif favorisant les végétaux adaptés. Délimitation et balisage des zones de travaux, détermination des aires de stockage et plans de circulation accompagnés d'un écologue de chantier. Calendrier d'intervention dans le cours d'eau et ses berges (favoriser la période entre aout et février)

ravin_5h_4a

objectif de gestion

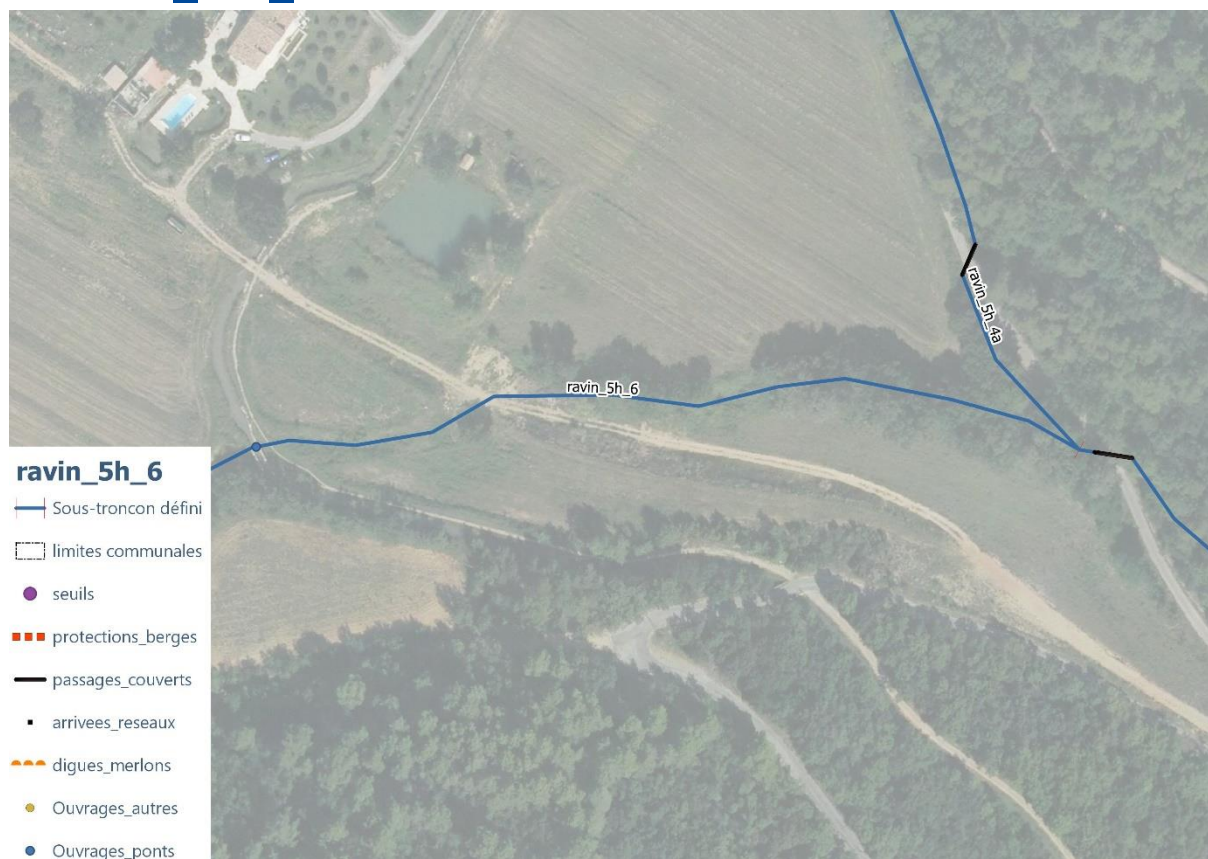
— R1-A2

— A1

— P2



RAVIN_5H_6



Description générale et synthèse

Secteur avec un lit majeur principalement occupé par des exploitations agricoles. Le lit est un peu encaissé, ce qui lui permet d'avoir des boisements de berges en assez bon état. Quelques ouvrages artificialisent ponctuellement le lit en lien avec les chemins d'accès aux parcelles agricoles.

Les investigations naturalistes réalisées sur le tronçon concluent sur la présence d'habitats à enjeu modéré, et sur la présence potentielle de plusieurs espèces floristiques et faunistiques à enjeu très fort à modéré.

Concernant le risque inondation, il n'y a pas d'enjeux significatifs dans le lit majeur. Cependant, la présence d'enjeux situés plus en aval (tronçon 4b) a pour conséquence une surveillance légère mais régulière par rapport au risque d'embâcle.

Enjeux écologiques	
Enjeux habitats	Routes (très faible), Monocultures intensives (faible), Vergers d'arbustes et d'arbres bas (faible), Terres arables à monocultures extensives (modéré) , Boisements résiduels dominés par Populus alba, Quercus pubescens et Quercus ilex (modéré), Chênaies mixtes mésoméditerranéennes, fourrés arbustifs et ronciers (modéré), Fossés à végétations rudérales mésohygrophiles avec présence ponctuelle de Phragmites (modéré), Friches, jachères ou terres arables récemment abandonnées (modéré)
Espèces faune à enjeu	<p>Entomofaune : Hesperie de la ballote, laineuse du prunellier (P), Courtilière commune, Damier de la Succise (P), Diane (P), Proserpine (P), Zygène cendrée (P), Sympétrum du Piémont</p> <p>Avifaune (P) : Vautour percnoptère, Hirondelle Rousseline, Aigle royal, Grand-duc d'Europe, Caille des blés,</p> <p>Reptiles (P) : Couleuvre à échelons, Couleuvre de Montpellier, Couleuvre helvétique, Couleuvre d'Esculape, Seeps strié</p> <p>Amphibiens (P) : Rainette méridionale, Psammodrome d'Edwards, Alyte accoucheur, Pélodyte ponctué, Salamandre tachetée, Crapaud Calamite,</p> <p>Mammifères (P) : Cortège des chiroptères à enjeu (modéré à fort), Genette commune, Lapin de garenne, Putois d'Europe</p>
Espèce flore à enjeu	Très fort à assez fort : Tulipe des bois (P), Pied d'alouette d'orient (P), Pied d'alouette pubescent (P) Alpiste paradoxal, Glaïeul douteux (fort), Ail très rude (P), Bifore testiculée (P), Ophrys de Provence (P), Renouée de Bellardi (P), Tordyle à feuilles larges (P), Adonis annuel (P)
Niveau d'enjeu global	<p>Entomofaune : modéré à fort</p> <p>Avifaune : Modéré à fort</p> <p>Reptiles : Modéré</p> <p>Amphibiens : Modéré</p> <p>Mammifères : Modéré à Assez fort.</p> <p>Habitats : Modéré</p>

ravin_5h_6

Prédiagnostic écologique

Enjeux habitats

Modere

Negligeable



Recommandations de gestion

Actions retenues sur le tronçon							
A1	A2	P1	P2	R1	R2	OH	GS

Suivi de la végétation	
Fréquence de contrôle	Tous les 5 ans
Fréquence prévisionnelle d'intervention	Tous les 10 ans

Ouvrages sur le tronçon			
Type de gestion	Gestionnaire	Risque d'embâcle	Fréquence de contrôle / d'intervention

Recommandations spécifiques et locales
<p>Précisions éventuelles sur les recommandations et indication du niveau de priorité :</p> <ul style="list-style-type: none"> Débroussaillage sélectif favorisant les végétaux adaptés. Délimitation et balisage des zones de travaux, détermination des aires de stockage et plans de circulation accompagnés d'un écologue de chantier. Calendrier d'intervention dans le cours d'eau et ses berges (favoriser la période entre aout et février)

ravin_5h_6

objectif de gestion

— A1

— P2

