

Département de Vaucluse



Programme 2022-2026- RENOUELEMENT DE CANALISATIONS PRIORITAIRES ET SECURISATION DU SERVICE Territoire du Syndicat

COMMUNE DE MONTEUX ET ALTHEN LES PALUDS CHEMIN DE LA GRANGETTE - DN 500 MM

1 MEMOIRE EXPLICATIF



SIEGE

277, CHEMIN DES VIEILLES VIGNES
84240 LA TOUR D'AIGUES

TELEPHONE : 04-90-08-98-34

TELECOPIE : 04-90-08-97-27

E-MAIL : SMEYNARD@TRAMOY.FR

CABINET TRAMOY / Réf doc : Mémoire explicatif DDT

Ind	Etabli par	Vérifié par	Approuvé par	Date	Objet de la révision
A	C. ARCEL	F.GUILLOUX	S. MEYNARD	14/06/2022	Version I

- SOMMAIRE -

2 EXPOSE.....	3
3 DEFINITION DES TRAVAUX - CARACTERISTIQUES DES TRAVAUX :.....	3
3.1 SITUATION GEOGRAPHIQUE DU PROJET.....	3
3.2 CONTEXTE DU PROJET	4
3.3 CONTENUE DES TRAVAUX.....	4
3.3.1 <i>Chemin Neuf - DN500mm</i>	4
3.3.2 <i>Traversé de la Sorgue</i>	6
3.3.3 <i>Zone Natura 2000</i>	7
3.3.4 <i>Consistance des prestations ordonnées</i> :.....	8
3.3.5 <i>Détails et contraintes techniques</i>	8
4 RECAPITULATIF TECHNIQUE GENERAL.....	8

2 EXPOSE

Le présent descriptif définit les caractéristiques techniques et financières des travaux que le Syndicat Mixte des Eaux de la Région Rhône-Ventoux projette sur la **COMMUNE DE MONTEUX ET ALTHEN LES PALUDS** – Chemin neuf DN500mm dans le cadre du Marché Accord Cadre Programme 2022-2026-RENOUELEMENT DE CANALISATIONS PRIORITAIRES ET SECURISATION DU SERVICE Territoire du Syndicat.

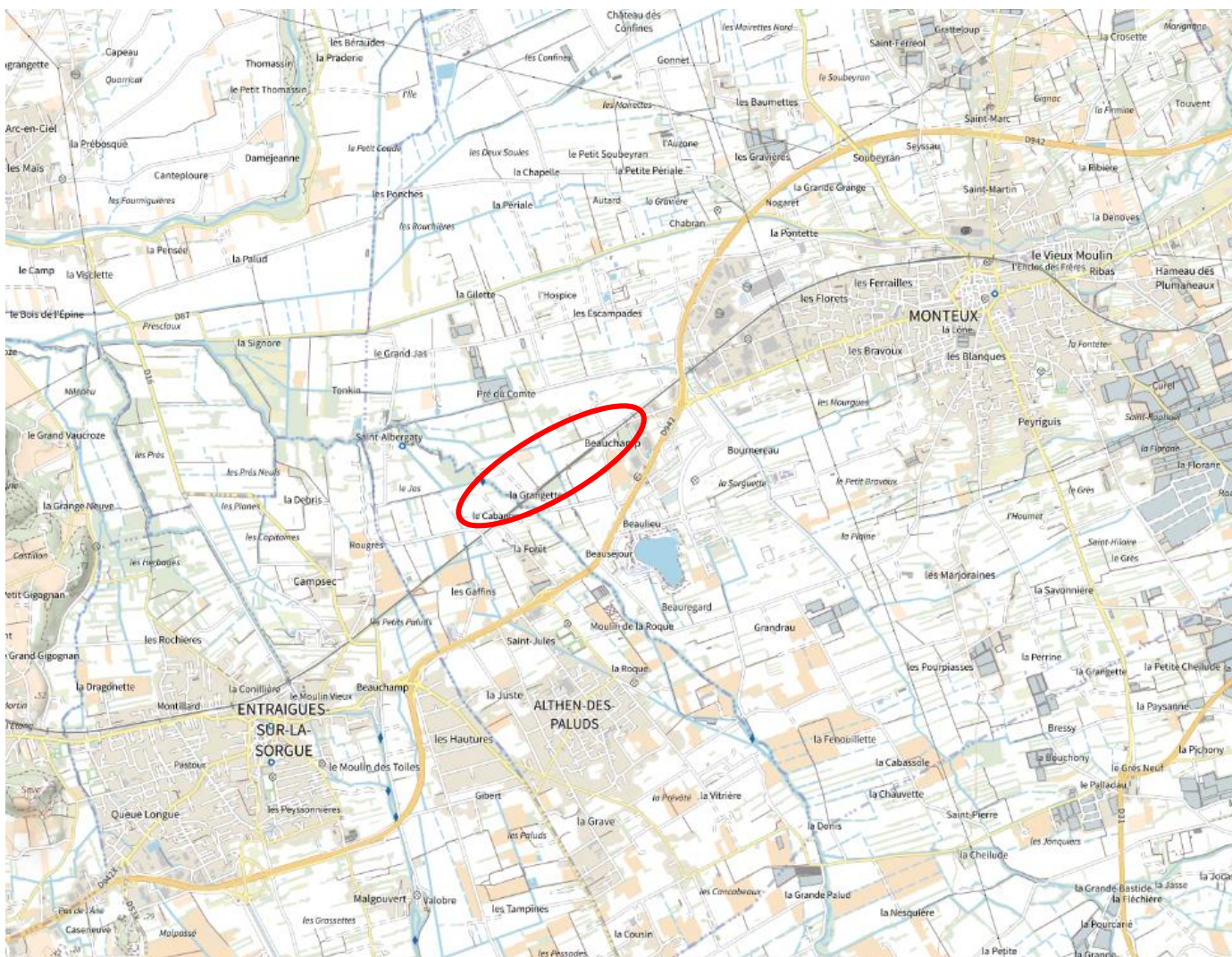
3 DEFINITION DES TRAVAUX - CARACTERISTIQUES DES TRAVAUX :

3.1 SITUATION GEOGRAPHIQUE DU PROJET

Les travaux de renouvellement de réseau d'eau potable sont situés sur la commune d'Althen les Paluds et Monteux dans le département de Vaucluse.

Vous trouverez ci-après une situation géographique de la commune d'Althen les Paluds et Monteux.

Un plan de l'emprise des travaux est également joint au présent projet via un document annexe.



Situation géographique du projet

3.2 CONTEXTE DU PROJET

La commune de Monteux est actuellement alimentée par deux réservoirs, le premier situé sur la commune de Sorgues dit « Montagne » et le deuxième est situé sur la commune de Carpentras dit « Gardy ». Monteux est relié à ces réservoirs par deux conduites de DN450mm. Afin de réduire la demande sur le réservoir de la Gardy qui est trop sollicité en période estivale, le syndicat Rhône Ventoux souhaite redimensionner la conduite reliant le réservoir de Montagne à la commune. En outre, le redimensionnement permettrait d'avoir un secours à l'alimentation du réservoir de Gardy.

Les travaux de redimensionnement ont déjà été réalisés sur les communes de Sorgues, d'Entraigues sur la Sorgue et Althen les Paluds et vont se poursuivre entre Althen les Paluds et Monteux avec ce présent projet.

Ainsi, le Cabinet TRAMOY a été mandaté par le Syndicat pour effectuer cette étude.

3.3 CONTENU DES TRAVAUX

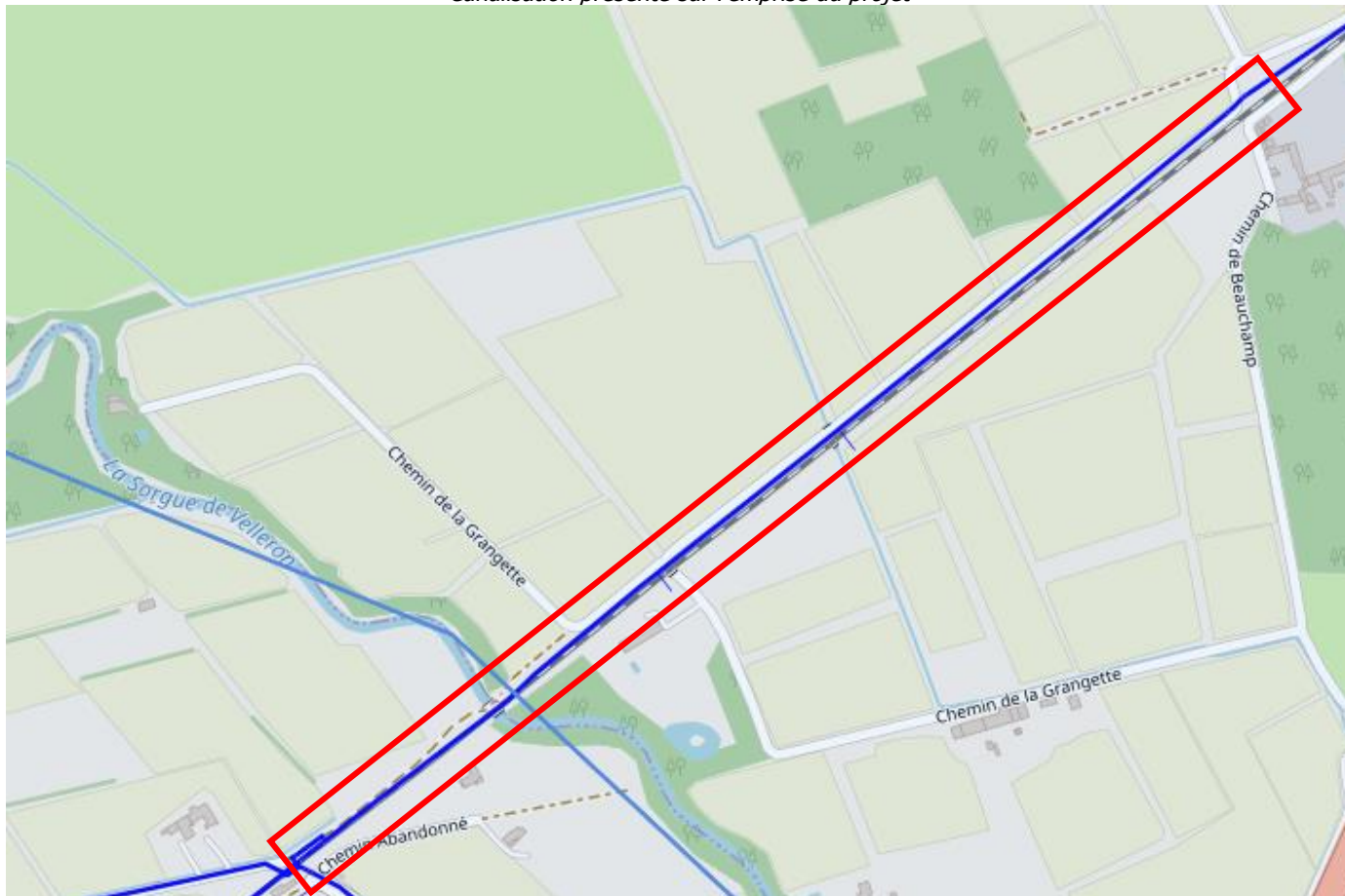
3.3.1 Chemin Neuf - DN500mm

Ce projet a débuté depuis plusieurs années sur le secteur du Bas Service afin d'alimenter en grande partie la commune de Monteux par le réservoir de Montagne sur la commune de Sorgues et de fournir un secours à l'alimentation du réservoir de Gardy sur la commune de Carpentras.

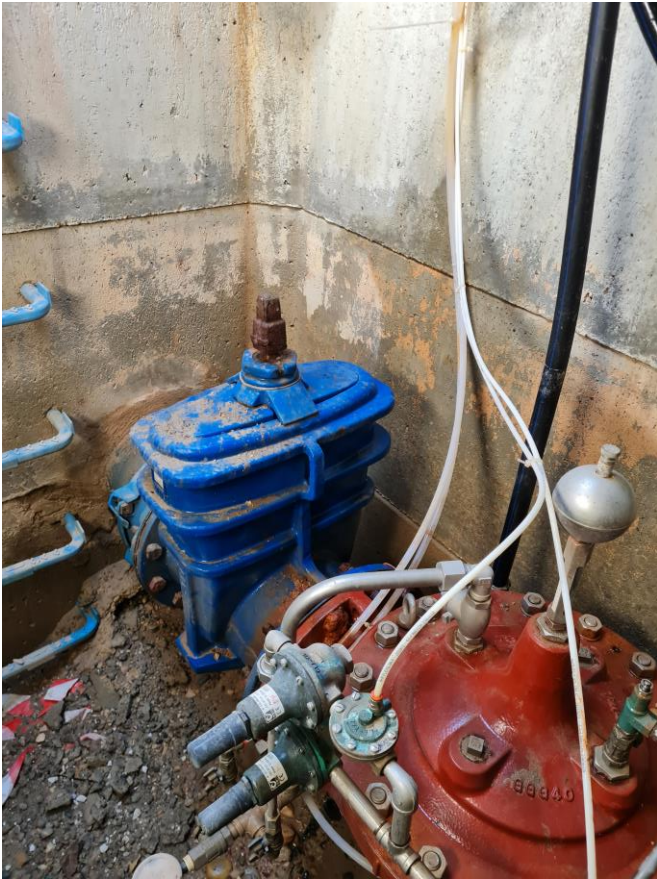
Ce projet s'étend depuis l'ancienne gare d'Althen jusqu'au chemin de la station d'épuration de Monteux, le long de la voie ferrée.

Cette portion actuellement en fonte ductile DN450mm présente deux points particuliers.

Canalisation présente sur l'emprise du projet



Le premier point particulier est la présence d'un stabilisateur de pression, un débitmètre et un système de by-pass en DN250mm. Le diamètre du stabilisateur de pression ainsi que du débitmètre est en DN250mm entraînant des pertes de charges de 0,5 bar. Cette perte de charge est assez conséquente et est problématique pour une alimentation complète de Monteux notamment sur les points hauts. Il est donc de proposer de reprendre ces organes en DN400mm afin de limiter les pertes de charge singulières et de conserver le By-pass en DN250mm si les sondages préparatoires montrent un état correct.

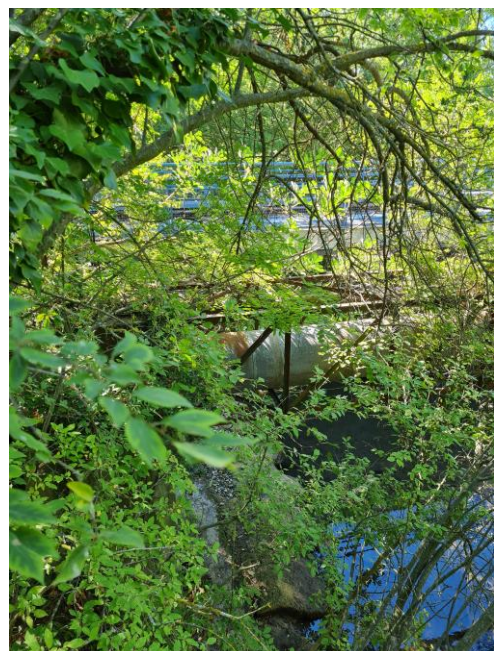


3.3.2 Traversé de la Sorgue

Le deuxième point spécifique est le franchissement de la Sorgue de Velleron. Actuellement, la conduite traverse la Sorgue en aérien, la structure métallique ainsi que l'acier calorifugé présentent des traces de rouilles et doivent être changés, cependant les structures en béton seront conservées, car elles sont en bon état. Dans aucun cas, les travaux ne serviront à la reprise des structures en béton actuel.



Lors des travaux, il est envisagé d'enlever les broussailles, ronces autour des plots en béton pour permettre l'accès aux ouvrages aux équipes travaux. La surface ainsi débroussaillée est estimée à 300m², elle sera remise en état après avec des espèces endémiques du lieu.



En outre, les déchets émis par le chantier sont faibles, les emballages des fournitures seront stockés dans une benne adéquate. Concernant les déchets de la structure métallique de la traversée, ils seront évacués vers une décharge spécialisée.

3.3.4 Consistance des prestations ordonnées :

Les travaux comprendront :

- La fourniture et pose de 1120 ml de canalisation de type fonte ductile tout terrain DN 500 mm PN 16 bars ;
- La fourniture et pose de 3 vannes en DN 500mm PN 16 bars ;
- La fourniture et pose d'un stabilisateur DN 400mm PN 16 bars ;
- La fourniture et pose d'un appareil de sectorisation DN400mm PN 16 bars ;

3.3.5 Détails et contraintes techniques

Les prescriptions techniques :

La pression de service sur le tronçon concerné est de **6,5 bars**.

Autres précisions :

2022081001193DC8	DT	10/08/2022
-------------------------	-----------	-------------------

4 RECAPITULATIF TECHNIQUE GENERAL

Commune de Monteux			
Localisation du projet	Longueur	Nature et Diamètre	Branchements
Althen – Monteux Chemin de la Grangette	1 120 ml 3 vannes 1 stabilisateur 1 débitmètre	FTT DN 500mm PN 16 bars DN 500mm DN 400mm DN 400mm	3 u

Dressé par l'Ingénieur soussigné,
À Carpentras, le 24/06/2022

LE MAITRE D'OUVRAGE

Cabinet TRAMOY
 Parc d'activité le Revol
 277 Chemin des vieilles vignes
 84270 LA TOUR D'AIGUES
 Tél. 04 90 08 98 34 / Fax : 04 90 08 97 27
 SIRET 395 014 319 00085
S. NEYRAND