

## 15 - LES MONTS AURÉLIENS



Un massif sauvage, calcaire, recouvert de garrigue.  
 Des vignes sur les contreforts.  
 Un point focal dans le paysage.  
 Un terrain de randonnée.

**Communes** : Nans-les-Pins\*, Pourcieux\*, Pourrières\*,  
 Saint-Maximin-la-Sainte-Baume\*, Saint-Zacharie\*.  
 (\*partiel).

**Intercommunalités** : Communauté de Communes Sainte-  
 Baume-Mont-Aurélien.

**Communes voisines (département limitrophe)** : Trets  
 (Bouches-du-Rhône).

### Données générales

*Altitude maximale* : 879 m (Olympe)

*Altitude minimale* : 278 m

*Population* : 12 000 habitants environ (INSEE99)

*Densité moyenne* : 298 hab/km<sup>2</sup> environ

*Surface (environ)* : 41 km<sup>2</sup>

**PRÉSENTATION****AMBIANCE ET PREMIÈRES IMPRESSIONS**

Un massif vide, sauvage.

Une ligne de falaises calcaires qui se détache dans le paysage.

Un promontoire offrant de nombreux et grands points de vue.

**DESCRIPTION DES PRINCIPALES LIMITES PAYSAGÈRES**

Les Monts Auréliens sont bordés au Nord par la N7 et l'A8 reliant Aix-en-Provence à Saint-Maximin.

L'Est et le Sud du massif sont longés par la N560 qui va de Saint-Maximin à Auriol.

Le massif rejoint la Montagne de Regagnas à l'Ouest au niveau du Pas de la Couelle (531 m).

Au Nord-Ouest s'étend la haute vallée de l'Arc, avec Pourcieux et Pourrières, et Trets (Bouches-du-Rhône).



## DÉTERMINANTS GÉOGRAPHIQUES



### RELIEF

L'origine de ce massif est identique à celle de la Sainte-Baume (plissement mésozoïque). Partagé entre le Var et les Bouches-du-Rhône, ce massif culmine à 879 m (Olympe) dans le département.

Au Nord se trouve la crête la plus haute, d'une altitude moyenne de 800 m, orientée Sud-Est/Nord-Ouest. Fortement arrondie vers l'Ouest et reprenant une direction Sud-Ouest, elle surplombe ainsi entièrement la vallée de l'Arc sur son ubac. La pente côté ubac est plus forte que la pente sud. Cette dernière est constituée d'une alternance de vallons et crêtes secondaires orientées Nord-Sud.

Au Sud, une seconde crête majeure d'altitude moyenne 600 m s'étend du Nord-Est au Sud-Ouest, marquant la limite de département. Son versant sud est en pente régulière, donnant sur Saint-Zacharie et Nans-les-Pins.



### HYDROGRAPHIE

Le centre du massif est relativement sec en comparaison des versants où coulent des ruisseaux, rejoignant l'Arc au Nord et l'Huveaune au Sud.

### GÉOLOGIE - GÉOMORPHOLOGIE

Le massif fait partie de la province calcaire ; le socle est en effet majoritairement constitué de roches carbonatées du secondaire (Trias et Jurassique). Le sol est pauvre et filtrant.

Le massif résulte du plissement hercynien de la fin de l'Ere Secondaire, à l'origine de la formation du massif de la Sainte-Baume, et surtout des Pyrénées.



## ORGANISATION DU TERRITOIRE



### ESPACES NATURELS ET BIODIVERSITÉ

Le centre du massif est constitué de large étendues de garrigue plus ou moins haute, selon qu'elle est située sur le revers karstique plus sec ou sur les pentes abruptes en ubac. Les affleurements rocheux des falaises du sommet accueillent une faune et une flore caractéristiques. Les feuillus suivent les lignes des talwegs, les fonds secs de vallons.



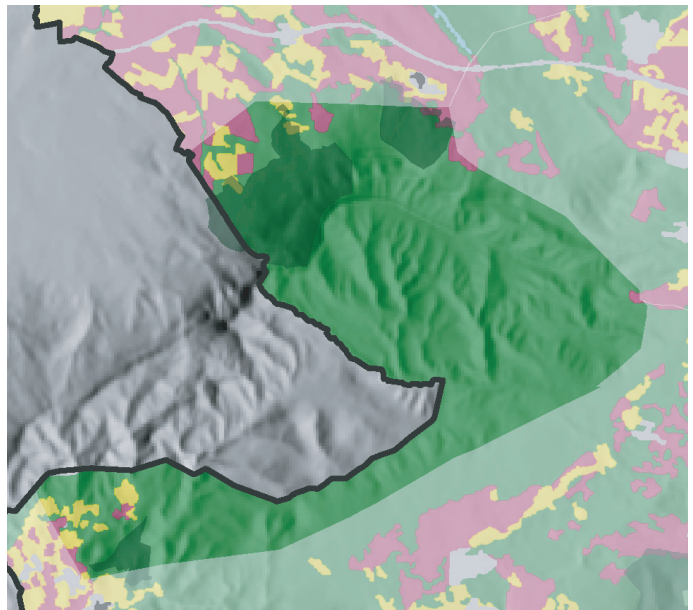
### AGRICULTURE ET FORÊT

La SAU avoisine les 20% sur les communes proches des Monts Auréliens, et elle se maintient à un niveau stable. La vigne occupe la moitié des cultures. Sur les contreforts du massif, on trouve des domaines viticoles réputés (ex : domaine de Defends). Le reste est dédié à de grandes cultures et à des cultures fourragères.

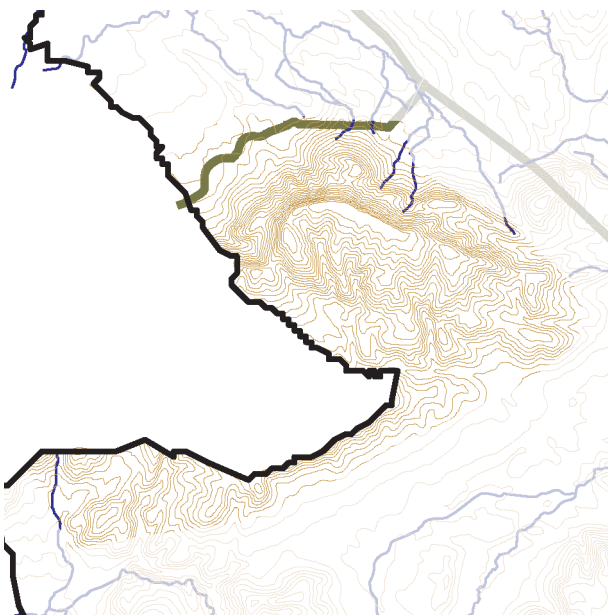
Sur les versants Nord et Sud du massif, on trouve d'abord des forêts de feuillus, essentiellement constituées de chênes pubescents et de chênes verts, puis quelques forêts de conifères (Pin d'Alep) alternant avec des forêts mixtes plus denses.



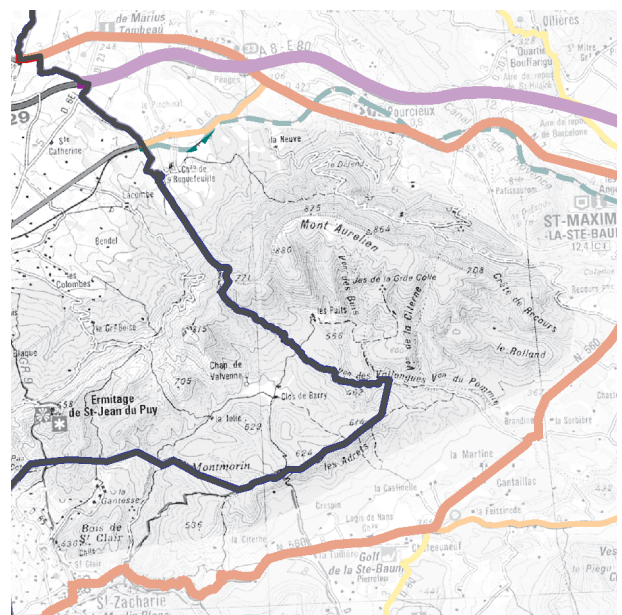
Occupation du sol



Courbes de niveau, réseau hydrographique



Réseau viaire



## ORGANISATION DU TERRITOIRE



### FORMES CARACTÉRISTIQUES DE L'HABITAT ET RÉSEAU VIAIRE

Le massif est complètement contourné par les axes de circulation : aucune voie ne le traverse.

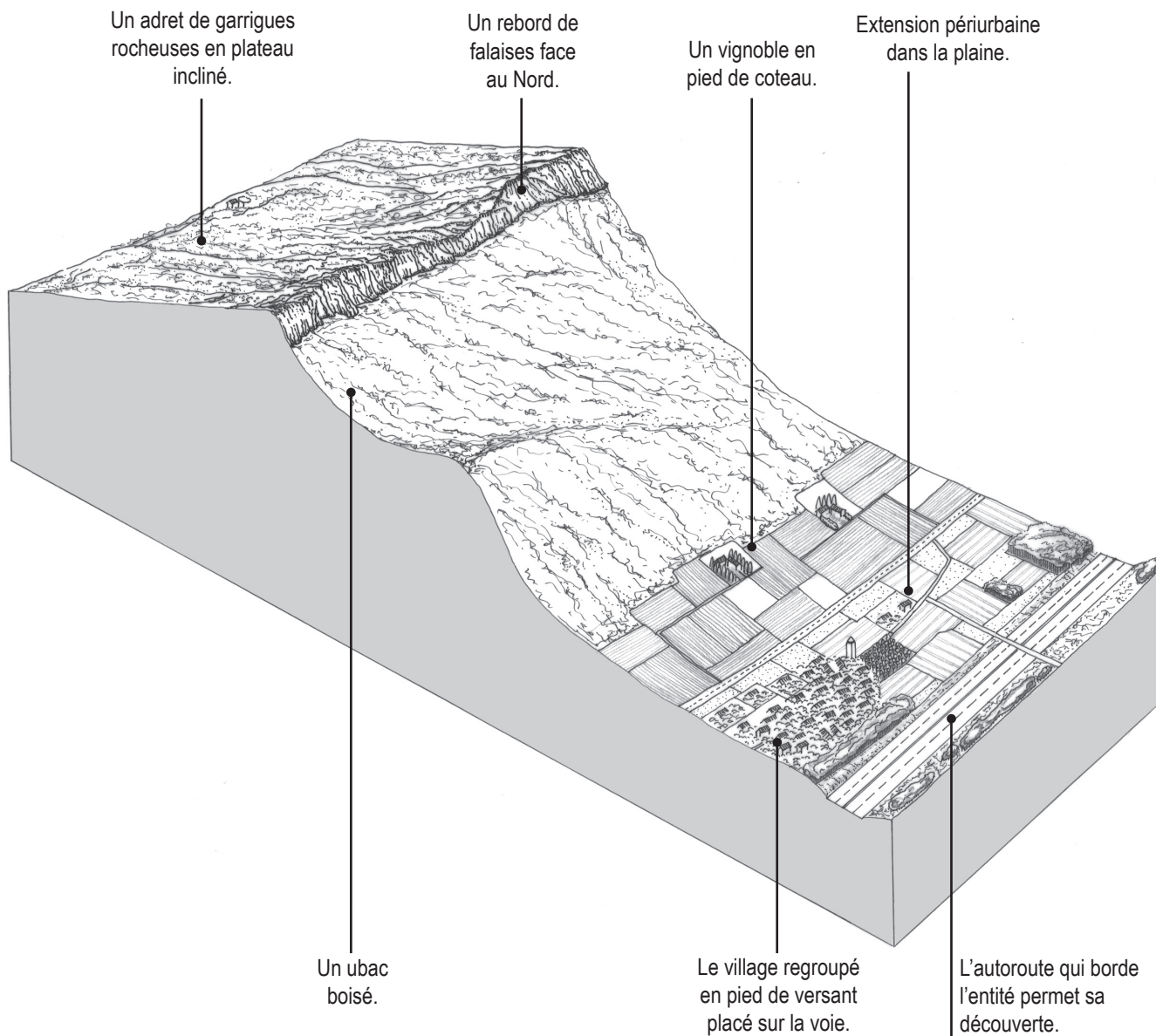
Seuls quelques sentiers existent, ainsi qu'une grande piste de randonnée qui traverse le massif d'Est en Ouest sur le versant nord de la crête principale. Une portion du GR9 passe aussi par les Monts Auréliens.

Le centre du massif est quasiment vide ; seuls quelques hameaux sont présents dans des petits vallons (Les Puits, la Savournine).

Au pied des versants, entre le massif et les routes le contournant, on trouve des petits hameaux (ex : La Citerne, Crespin, La Castinelle, Les Tuilières, etc.).



## STRUCTURES PAYSAGÈRES



**PROTECTIONS RÉGLEMENTAIRES ET SITES REMARQUABLES****SITES CLASSÉS :**

non.

**SITES INSCRITS :**

non.

**MONUMENTS HISTORIQUES PROTÉGÉS :**

non.

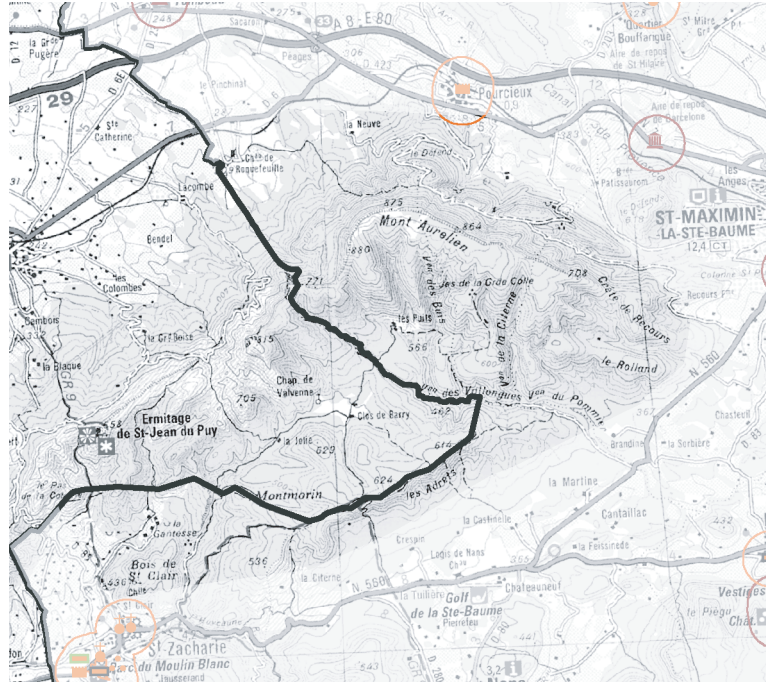
**AUTRES SITES REMARQUABLES :**

- Les points de vue depuis les différents sommets, qui offrent un panorama spectaculaire sur la Montagne Sainte-Victoire, la vallée de l'Arc, la Chaîne de l'Étoile et le Massif de la Sainte-Baume.





Protection réglementaires



## TENDANCES D'ÉVOLUTION ET ENJEUX



> Maintien de l'agriculture et de la viticulture.

> Passage d'un grand axe au pied du massif qui constitue un point focal fort et reconnaissable du paysage.

> Des espaces naturels à préserver et à valoriser.

> Une extension périurbaine qui s'étend autour du village.



**ENJEUX LOCALISÉS**

