



## Un mois de juin très chaud avec des niveaux qui baissent

Ce mois de juin 2026 est exceptionnellement chaud, plus de 3° C de moyenne en plus par rapport à la température normale d'un mois de juin dans notre région. Les précipitations ont également été très faibles sur le territoire (un déficit de 80 % notamment sur l'ouest de la région et le littoral) à l'exception des départements des Alpes qui ont bénéficié de pluies régulières sur les reliefs.

La baisse de niveau des nappes entamé au printemps se poursuit. Sur la Durance et dans le nord des Bouches-du-Rhône, on est sur une stabilité des nappes par rapport à 2025. Dans le Vaucluse, la situation est un peu plus contrastée avec des nappes stables et d'autres en baisse. Les nappes alluviales des fleuves côtiers de la région sont en baisse à l'exception des nappes de l'Argens qui restent stables. Les niveaux des nappes des Alpes maritimes sont en baisse importante.

En montagne, les niveaux baissent depuis le début du mois malgré les quelques précipitations. Les niveaux moyens sont en dessous des statistiques interannuelles, affichant un tarissement plus rapide que la normale.

## Sommaire

Données météorologiques	Page 2
Eaux souterraines	Page 3
Cours d'eau	Page 4
Retenues artificielles	Page 6



Intercomparaison sur la Siagne (06) début juin avec le Smiage et la DDTM  
(Source : DREAL PACA)



## Eaux souterraines

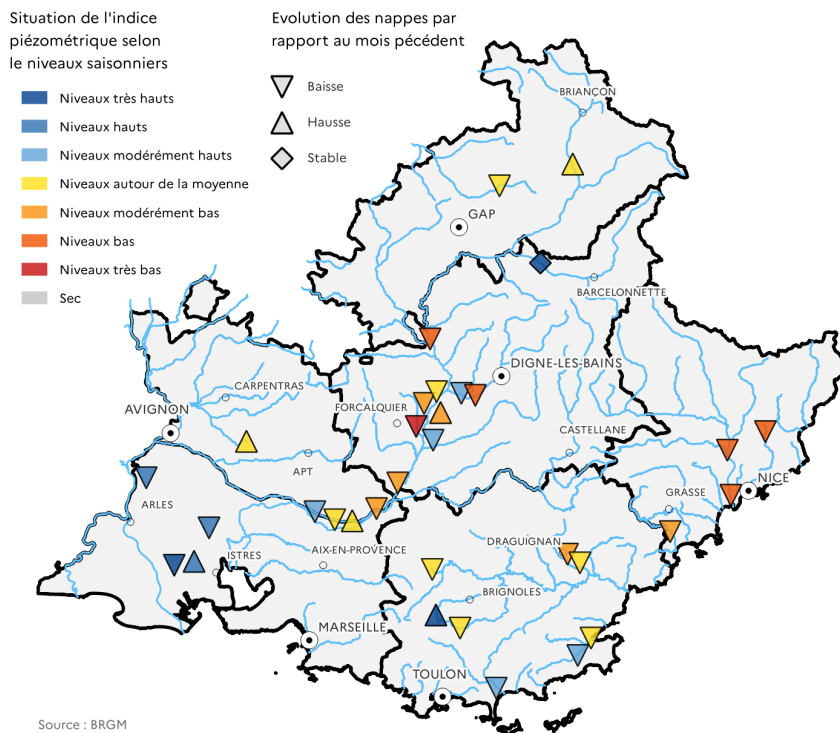
### Nappes alluviales

En Crau, les secteurs à irrigation gravitaire présentent en juin 2026 des niveaux en hausse, poursuivant la dynamique de mai. L'axe du sillon de Miramas et la bordure orientale enregistrent également une hausse. Les secteurs sud et la zone de hauts fonds du substrat à l'ouest montrent des niveaux stables ou en légère baisse. L'IPS indique près de 60 % de points aux niveaux supérieurs aux moyennes, majoritairement modérément hauts dans le nord et l'est de la nappe.

La nappe de basse Durance poursuit globalement la baisse entamée en avril-mai. Certains secteurs (Le Puy Sainte-Réparate, Cheval-Blanc, Meyrargues, Avignon, Cavaillon) présentent une stabilité, tandis que Pertuis et Sénas enregistrent une hausse liée aux irrigations. Les niveaux sont similaires ou légèrement supérieurs à juin 2025. En moyenne Durance, les niveaux sont stables ou en légère baisse, légèrement inférieurs à l'an dernier à Estoublon, Malijai et la Brillanne. Les IPS indiquent des niveaux modérément hauts à hauts à Meyrargues, Cavaillon et Pertuis. La partie aval et le couloir de Graveson-Mailane maintiennent des niveaux au-dessus des médianes, tandis que les secteurs amont proches de la cluse de Mirabeau sont proches ou légèrement sous les moyennes.

Les nappes alluviales de Vaucluse et du Rhône poursuivent la baisse printanière, sauf au Pontet et à Sorgues. La nappe du Miocène du Comtat entame une baisse, particulièrement à Monteux et Carpentras. Les niveaux de juin 2026 sont similaires à juin 2025. Statistiquement, 53 % des points affichent des niveaux supérieurs aux médianes, avec des niveaux très hauts aux Sorgues et à Monteux. La nappe du Rhône présente des

### Evolution du niveau des nappes par rapport au mois précédent



niveaux plutôt bas à Mornas, l'île de la Barthelasse.

### Aquifères côtiers

Les nappes alluviales côtières (Huveaune, Berre, Gapeau, Giscle, Môle, Argens, Siagne, Var) enregistrent une baisse des niveaux en juin 2026, sans crue. Seule la nappe de l'Argens montre une stabilité. Les niveaux sont souvent légèrement inférieurs à juin 2025. Statistiquement, 45 % des points sont en basses eaux relatives et 38 % au-dessus des médianes. Les Alpes-Maritimes présentent des niveaux bas. Les nappes de l'Argens et de la Giscle-Môle des niveaux modérément bas à moyens, le Gapeau, l'Huveaune et l'Arc de Berre des situations intermédiaires.

### Ressources en montagne

L'ensemble des ressources de montagne connaît en juin 2026 une phase de tarissement régulier. Les nappes et sources de l'est (Drac

amont, Ubaye, Lucéram) enregistrent de petites crues n'empêchant pas le tarissement. La situation est similaire à juin 2025 avec une dynamique de baisse dès le début du mois. Les niveaux moyens passent sous les moyennes statistiques, notamment pour l'Asse, le Drac, la haute Durance et le Buëch, traduisant un tarissement parfois plus rapide que les normales. Seules les sources des massifs alpins des Hautes-Alpes présentent des niveaux supérieurs.

### Aquifères karstiques

La baisse des débits à la station du Moulin de Fontaine-de-Vaucluse se poursuit en juin 2026, avec un débit moyen mensuel identique à juin 2025, correspondant à une période de retour entre la médiane et 2,5 ans sous la médiane. Les systèmes karstiques du Var et des Alpes-Maritimes présentent une tendance habituelle au tarissement qui se confirme.

## Cours d'eau

### Situation des cours d'eau

Tous les débits moyens des cours d'eau surveillés dans la région pour ce mois de juin sont inférieurs à leur moyenne interannuelle.

On peut remarquer la station d'Aubagne sur l'Huveaune qui fait figure d'exception avec un débit similaire à la moyenne. Sur les reliefs des Hautes-Alpes et des Alpes-Maritimes, les cours d'eau maintiennent une hydraullicité entre 0,5 et 0,8. Dans le Vaucluse et les Alpes-de-Haute-Provence (moyenne Durance, Verdon), les ratios sont moindres, entre 0,3 et 0,5, avec des exceptions là aussi comme Fontaine-de-Vaucluse et son hydraullicité de 0,89. Les côtiers du Var et des Alpes-Maritimes, pour la plupart ont un débit déjà assez bas, avec des hydraullicités tournant autour de 0,3 même si encore une fois, on peut trouver des cours qui s'en sortent un peu mieux comme l'Argens aval.

### Point sur les plus basses eaux

Dans les Bouches-du-Rhône, les plus basses eaux résistent bien avec même des périodes de retour humide sur l'Arc, la Touloubre et l'Huveaune.

C'est plus compliqué sur les montagnes où la plupart des VCN3 sont en période de retour égale ou parfois supérieure à 5 ans avec un caractère sec.

Dans le Var, les basses eaux de l'Argens et du Gapeau sont à peu près dans les normes.

Dans les Alpes-Maritimes, les VCN3 sont bas avec une fréquence sèche entre 5 et 10 ans.

### Bilan des observations du réseau ONDE

En complément des données produites sur l'hydrologie des cours d'eau (mesures de débits instantanés), le réseau ONDE (Observatoire National Des Étiages) permet d'appréhender la sévérité des étiages estivaux sur l'ensemble du territoire national, à la fin de chaque mois de mai à octobre, grâce à l'observation des modalités d'écoulement des cours d'eau (écoulement visible/non visible, assec) sur une trentaine de stations de suivi dans chaque département.

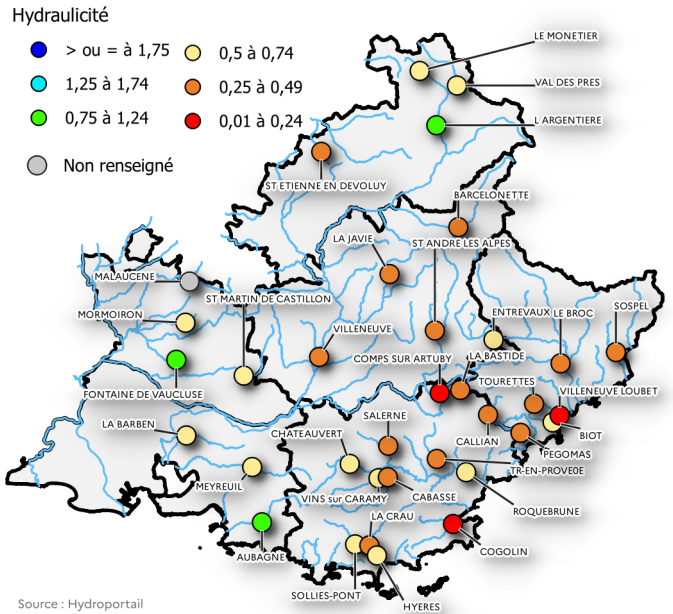
Le protocole de suivi standardisé offre la possibilité, à partir des observations réalisées sur chaque station, de calculer un indice départemental s'échelonnant de 1 (mauvais écoulement) à 10 (bon écoulement), et ainsi de suivre au cours de la saison estivale l'évolution globale des écoulements.

Cet observatoire porté par l'Office Français de la Biodiversité répond à un double objectif: disposer de connaissances stables sur les étiages estivaux et aider à la gestion des situations de sécheresse.

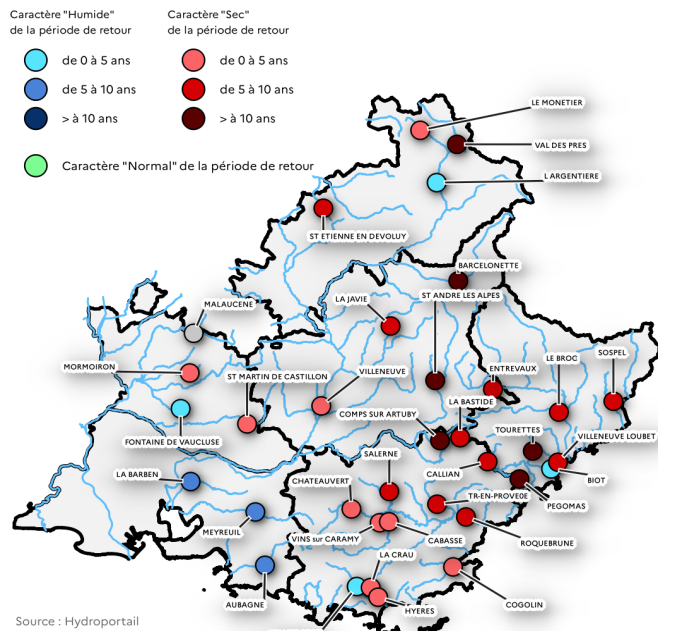
Pour plus d'informations sur le protocole et les résultats des suivis :

<https://onde.eaufrance.fr/>

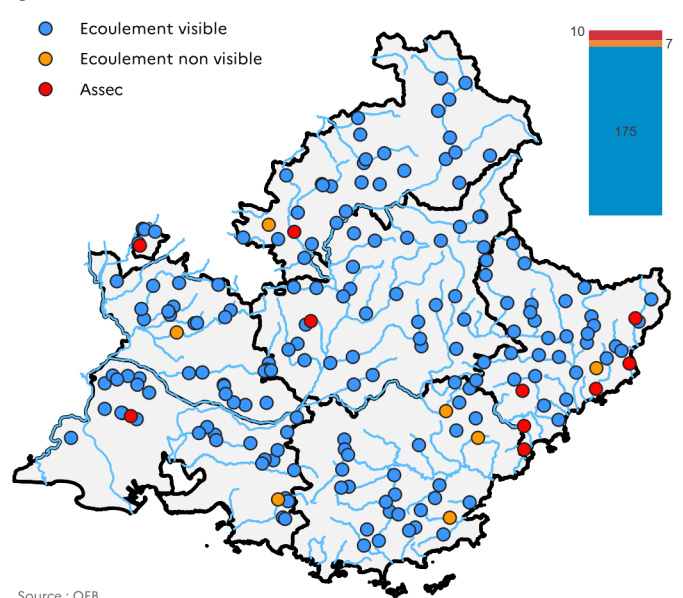
### Hydraullicité du mois de juin 2026



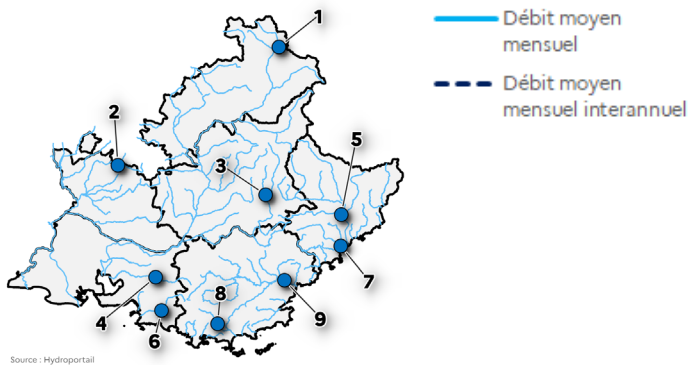
### Plus basses eaux juin 2026



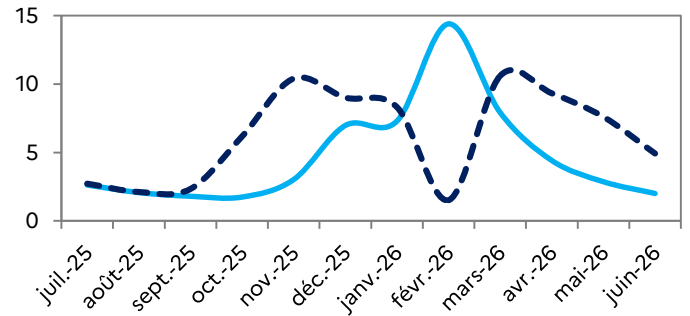
### Modalités d'écoulement pour la campagne usuelle de juin 2026



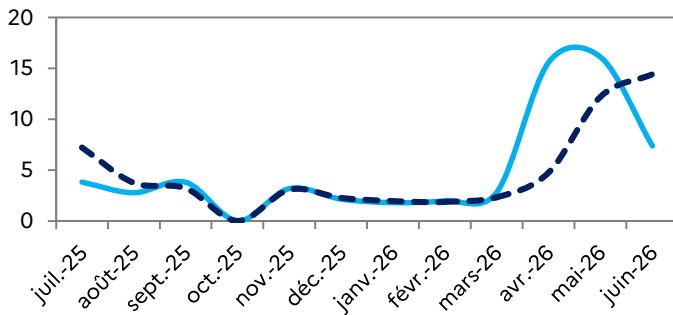
# Evolution et comparaison du débit mensuel aux situations médianes selon le régime hydrologique



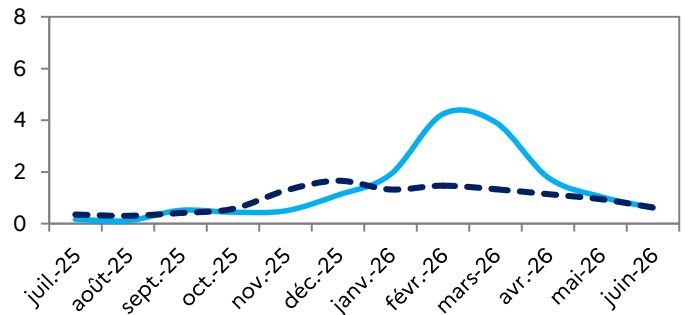
## 5. Le Broc



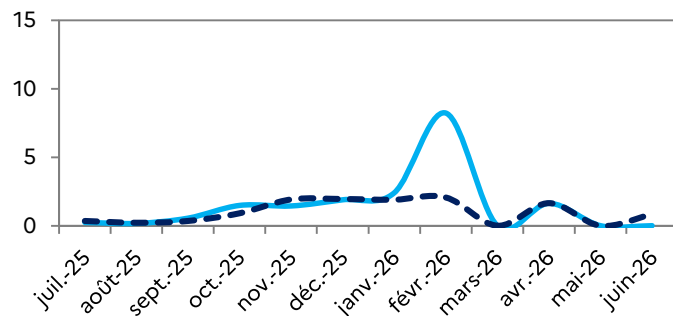
## 1. Val-des-Prés



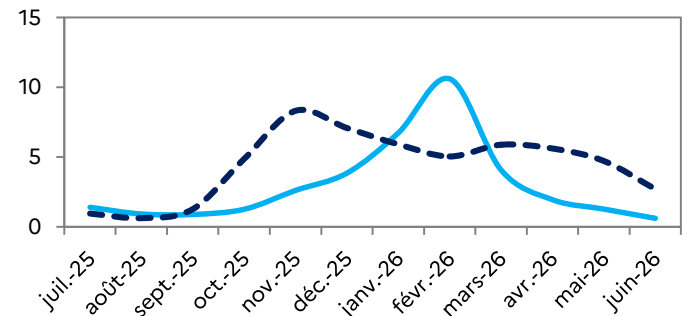
## 6. Aubagne



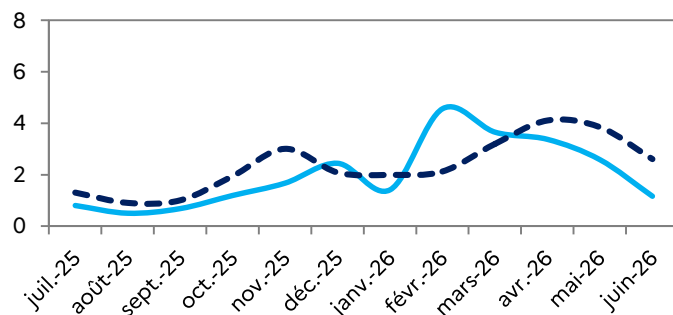
## 2. Malaucène



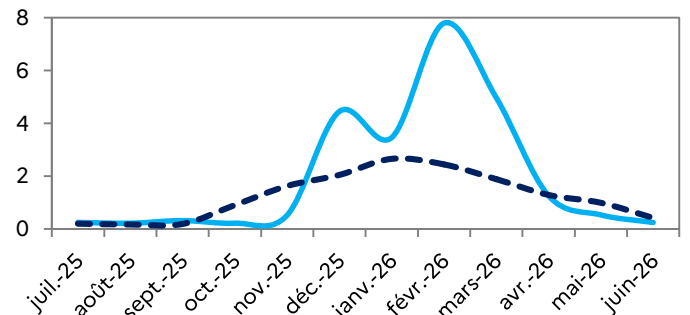
## 7. Villeneuve-Loubet



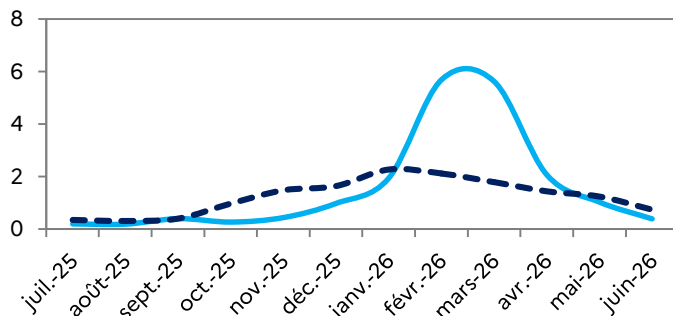
## 3. Saint-André-les-Alpes (L'Issole)



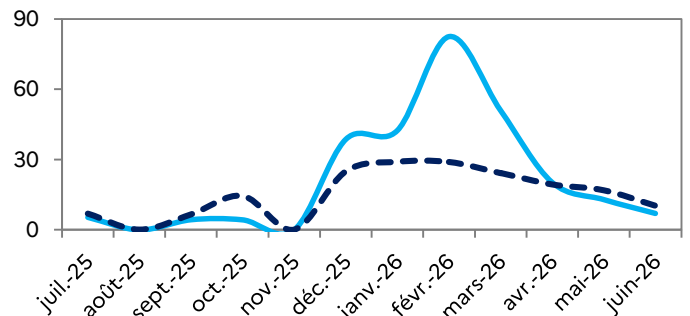
## 8. Solliès-Pont



## 4. Meyreuil

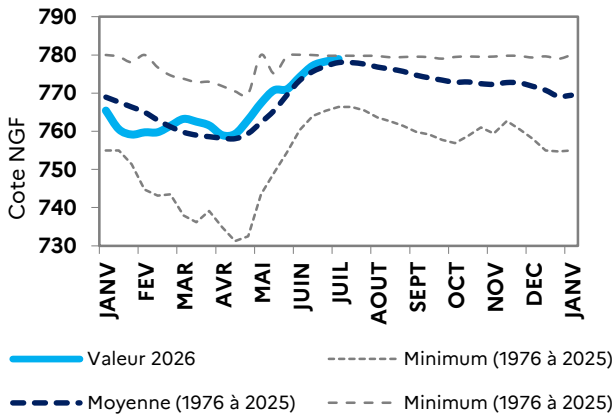


## 9. Roquebrune

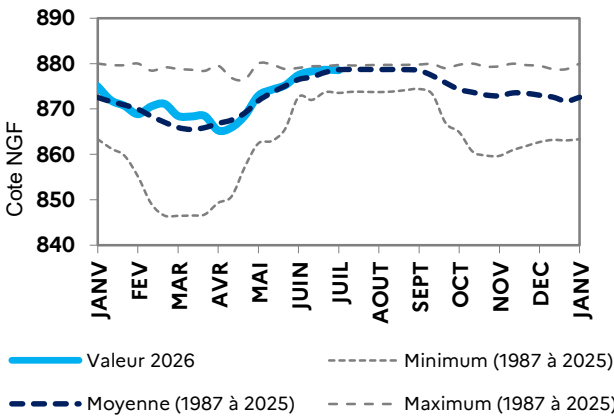


## Retenues artificielles : Cote NGF des retenues pour 2026

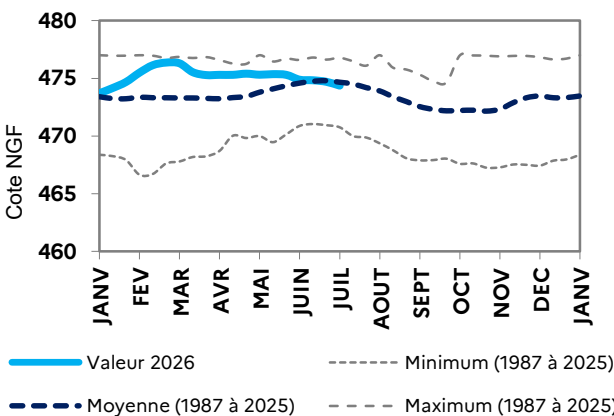
### Serre Ponçon (Durance)



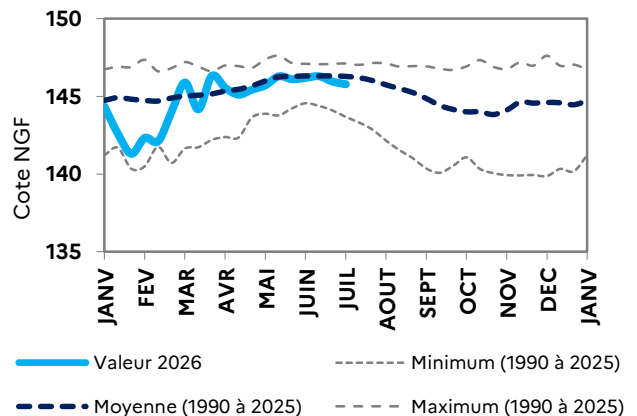
### Castillon (Verdon)



### Sainte-Croix (Verdon)



### Saint-Cassien (Siagne)



**Directeur de rédaction :**  
**Responsable de rédaction :**

Sébastien Forest  
 Sylvie Fraysse  
 Séverine Lopez  
 Yann Sergent  
 Mathilde Dijol  
 Alexis Marchandise  
 Julien Moreau  
 Marc Moulin  
 Laurent Dallari  
 Bruno Deruaz

**Rédaction :**

**Infographie :**

Pour en savoir plus :

[www.paca.developpement-durable.gouv.fr](http://www.paca.developpement-durable.gouv.fr)



DREAL PACA : 16 Rue Antoine Zattara - CS 70248  
 13331 Marseille Cédex 3 - Tél : 04 88 22 61 00