



Un mois d'Avril contrasté

En avril 2026, la région Provence-Alpes-Côte d'Azur a enregistré des précipitations particulièrement faibles, avec seulement 2 à 5 mm sur le littoral et localement jusqu'à 10 mm. Ces valeurs représentent un déficit marqué par rapport à la normale.

Depuis le début de l'année hydrologique en septembre 2025, la situation reste contrastée : certaines zones comme le sud-ouest du Var et le sud des Bouches-du-Rhône présentent des excédents de précipitations, tandis que les Alpes-Maritimes et l'est des Alpes-de-Haute-Provence connaissent un déficit notable. Les précipitations efficaces, disponibles pour le sol, sont globalement déficitaires sur une grande partie de la région, confirmant une tension hydrique persistante, surtout dans les zones déjà les plus sèches.

Ces conditions se traduisent sur les débits des cours d'eau, avec une baisse progressive observée sur une grande partie des stations hydrométriques régionales.

Sommaire

Données météorologiques	Page 2
Eaux souterraines	Page 3
Cours d'eau	Page 4
Retenues artificielles	Page 6



Nouvelle station hydrométrique installée à Puyricard (13) sur la Touloubre fin avril
(Source : DREAL PACA)

Données météorologiques

Pluviométrie

Les précipitations de ce mois d'avril 2026 sont très hétérogènes avec des cumuls de précipitations de l'ordre de 10 à 20 mm, localement jusqu'à 30 à 40 mm. Ils sont particulièrement faibles sur le littoral de la Provence-Alpes-Côte d'Azur avec entre 2 et 5 mm, localement 10 mm.

En termes d'anomalie, les déficits sont marqués sur la quasi-totalité de la région Provence-Alpes-Côte d'Azur.

Les cumuls de précipitations sur l'année hydrologique, depuis septembre 2025, sont très hétérogènes sur le territoire. Les précipitations sont globalement excédentaires sur le Vaucluse, les Bouches-du-Rhône, ainsi que le sud-ouest du Var et l'ouest des Hautes-Alpes. À l'inverse, elles sont légèrement déficitaires sur les Alpes-Maritimes et l'est des Alpes-de-Haute-Provence et des Hautes-Alpes.

Précipitations efficaces - Bilan hydrique potentiel

Les précipitations efficaces du mois d'avril 2026 sont de l'ordre de 0 à 25 mm dans l'est des Alpes-de-Haute-Provence. Elles sont négatives sur le reste du territoire.

Depuis le début de l'année hydrologique, les précipitations efficaces sont déficitaires sur les Alpes-Maritimes, l'est des Alpes-de-Haute-Provence et des Hautes-Alpes ainsi que dans le nord-est du Var. Elles sont excédentaires sur le nord-est du Vaucluse, le sud-ouest du Var, le sud des Bouches-du-Rhône ainsi que le secteur des Alpilles.

Humidité des sols superficiels

Entre le 1^{er} avril et le 1^{er} mai 2026, les sols se sont asséchés sur l'ensemble du territoire, à l'exception du relief alpin où l'humidité des sols a peu évolué.

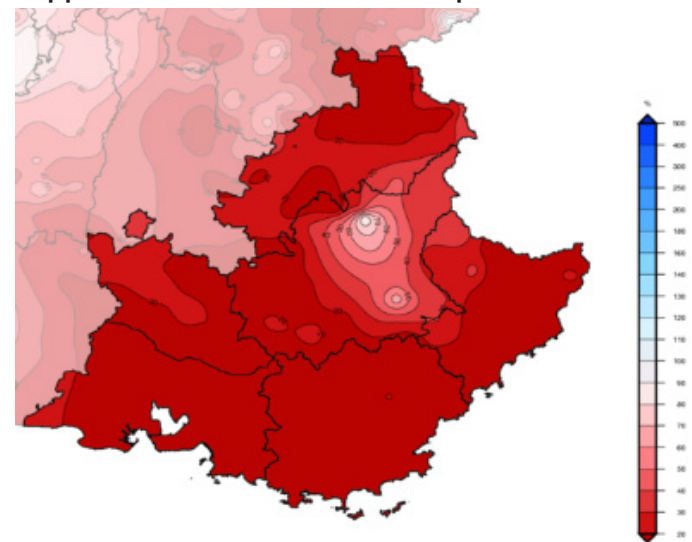
Au 1^{er} mai 2026, les sols sont légèrement plus humides que la normale en Camargue. Ailleurs, ils sont plus secs que la normale.

Précipitations pour avril 2026



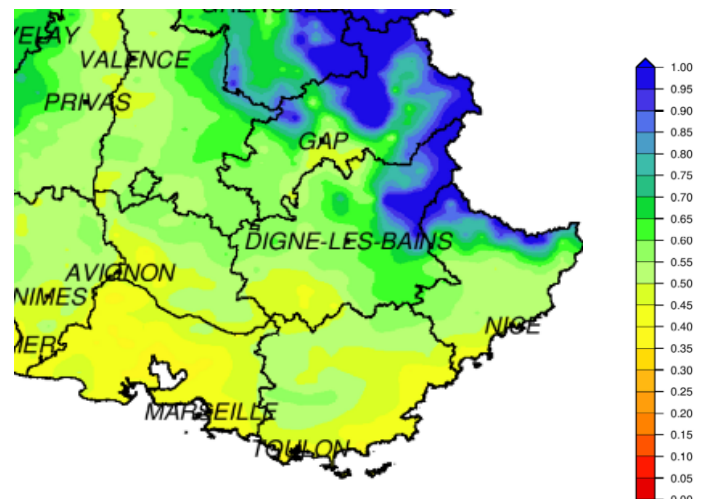
Source : Météo France

Rapports aux normales 1991-2020 pour avril 2026



Source : Météo France

Indices d'humidité des sols au 1^{er} mai 2026



Source : Météo France

Cours d'eau

Situation des cours d'eau

Globalement, le déficit pluviométrique du mois d'avril a contribué à une baisse progressive des débits des cours d'eau sur l'ensemble de la région. Toutefois, la situation reste contrastée selon les départements et les types de bassins versants.

Les cours d'eau alpins conservent des débits soutenus grâce à la fonte des neiges encore active en cette période. Les hydraulicités demeurent largement supérieures aux normales saisonnières sur plusieurs stations hydrométriques. C'est notamment le cas à Val-des-Prés, où le débit moyen mensuel atteint plus du triple du débit interannuel, soit une hydraulicité très excédentaire.

Dans les Bouches-du-Rhône ainsi que sur les bassins du Caramy et de l'Argens dans le centre Var, les débits restent globalement proches des normales saisonnières, voire localement supérieurs. Ces secteurs bénéficient encore des épisodes pluvieux enregistrés au cours de l'hiver.

À l'inverse, les Alpes-Maritimes et les bassins côtiers de l'est varois présentent les situations les plus dégradées de la région. Les hydraulicités observées y sont nettement inférieures aux normales.

Plusieurs stations présentent des déficits marqués sur le Loup à Villeneuve-Loubet, sur la Bévéra à Sospel et sur l'Artuby à La Bastide.

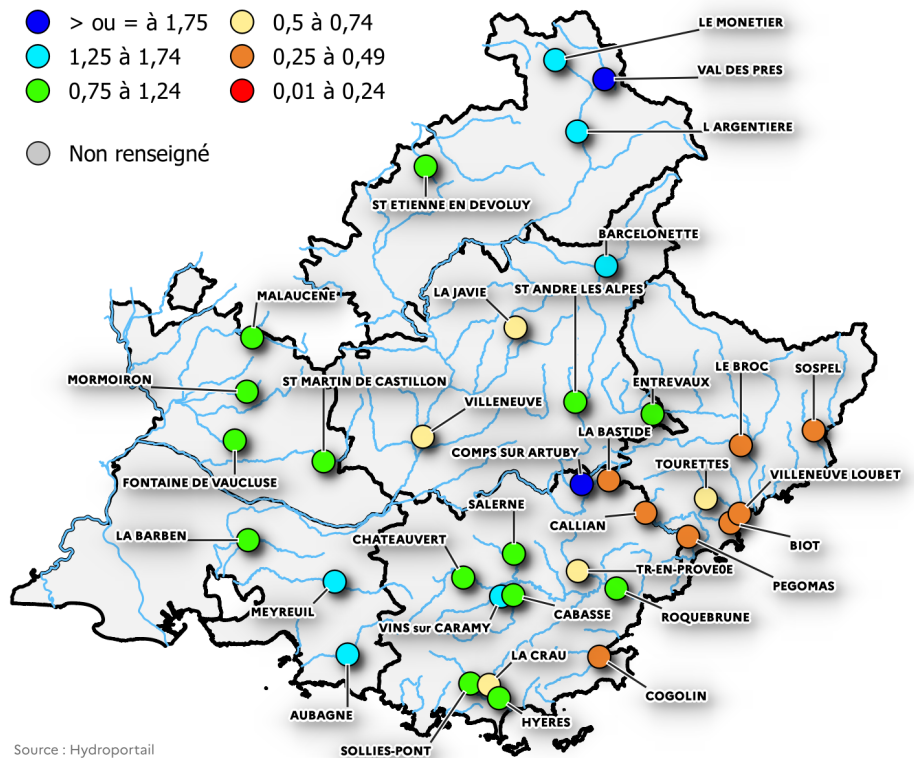
Point sur les plus basses eaux

La situation des plus basses eaux (VCN3) reflète également cette forte disparité territoriale.

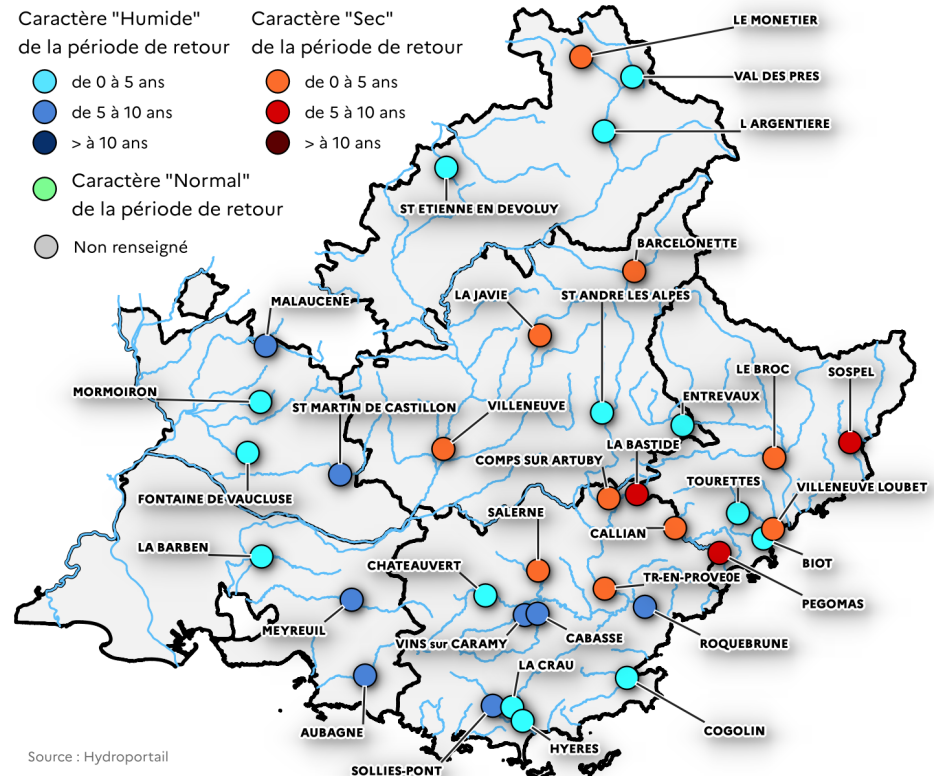
Les VCN3 restent qualifiés d'« humides » sur plusieurs stations alpines ou de l'ouest régional, tandis qu'ils deviennent « secs » sur de nombreux cours d'eau méditerranéens soumis aux faibles précipitations des derniers mois. Les périodes de retour observées sont généralement comprises entre 2 et 5 ans.

Les valeurs les plus faibles sont relevées sur plusieurs petits bassins côtiers (la Brague à Biot, la Giscle à Cogolin et la Bévéra à Sospel).

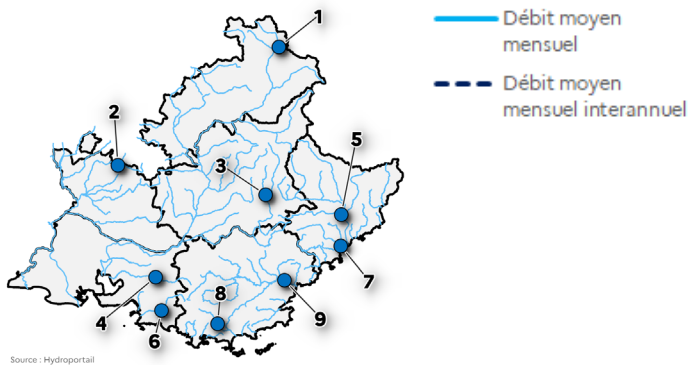
Hydraulicité du mois d'avril 2026



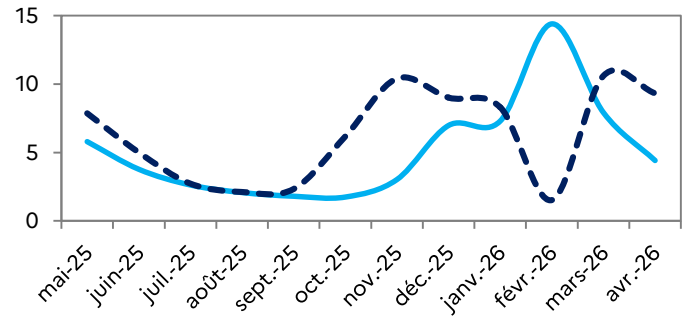
Plus basses eaux avril 2026



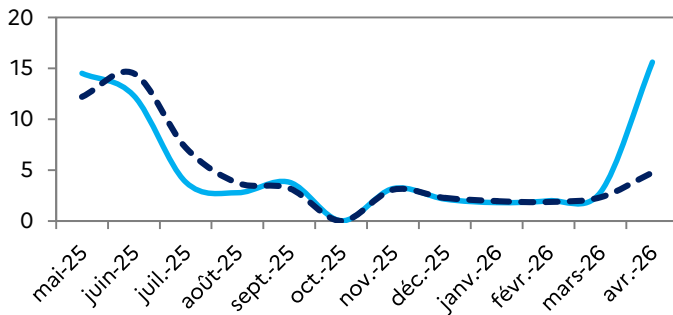
Evolution et comparaison du débit mensuel aux situations médianes selon le régime hydrologique



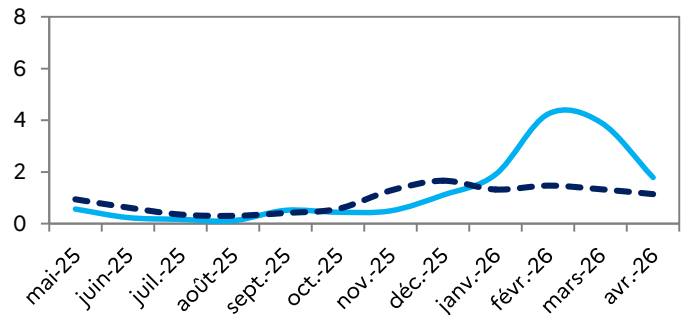
5. Le Broc



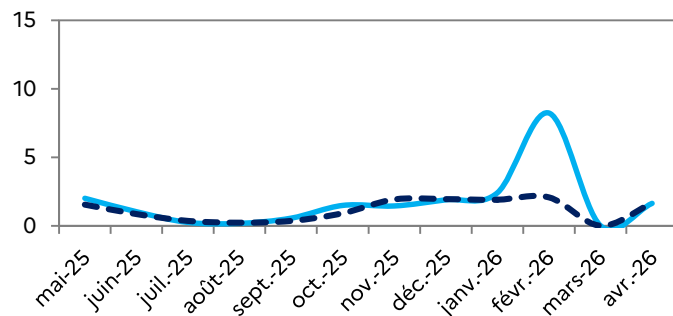
1. Val-des-Prés



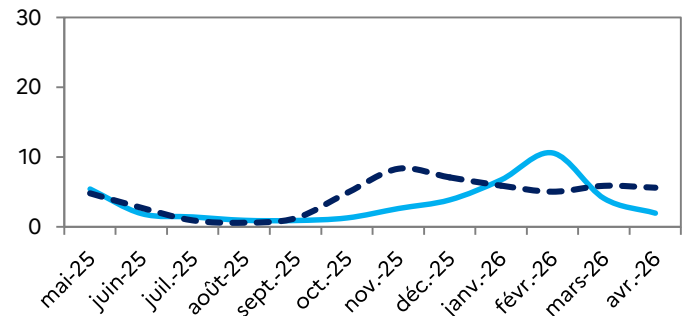
6. Aubagne



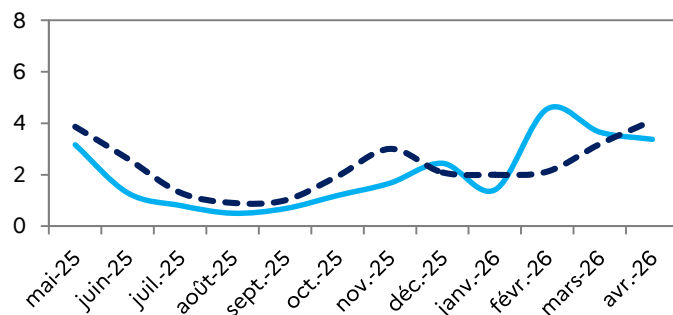
2. Malaucène



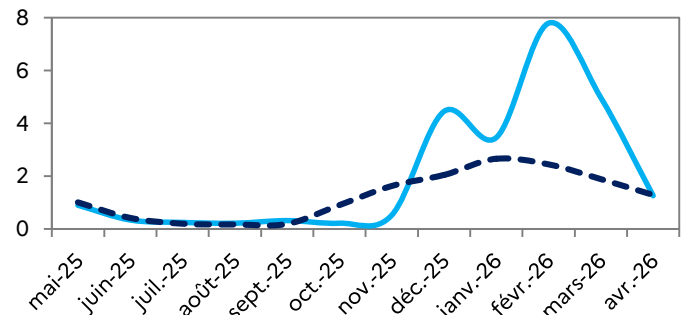
7. Villeneuve-Loubet



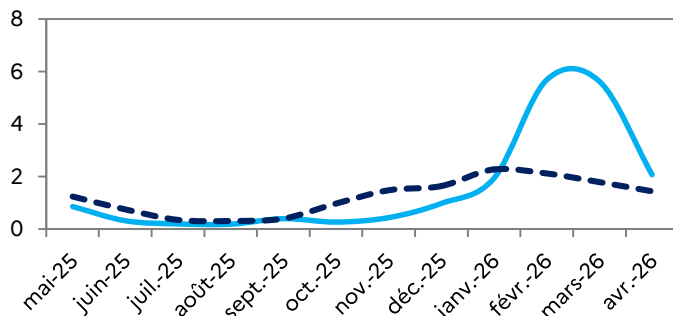
3. Saint-André-les-Alpes (L'Issole)



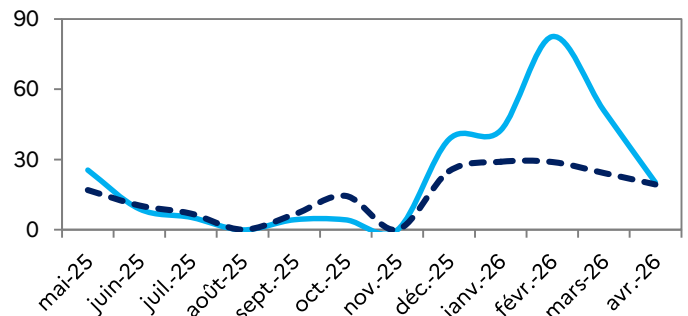
8. Solliès-Pont



4. Meyreuil

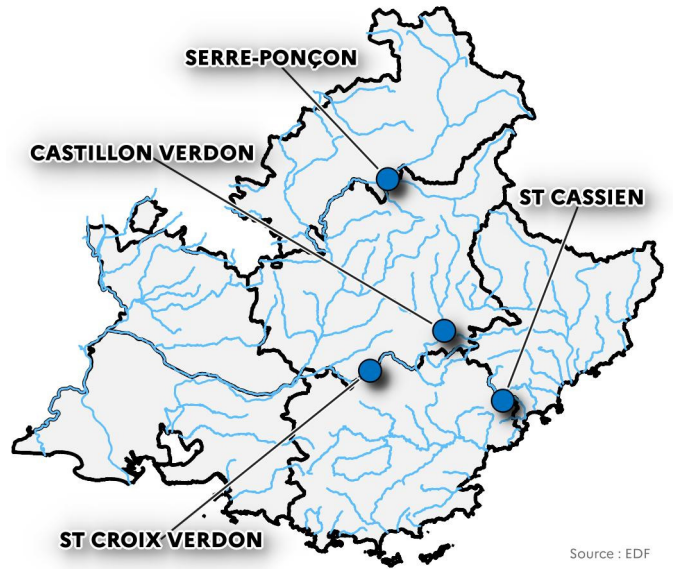
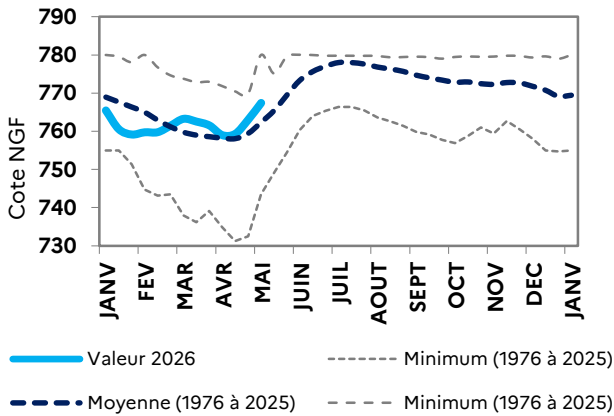


9. Roquebrune

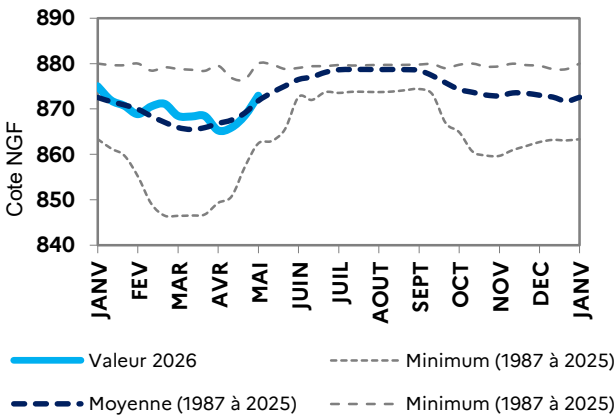


Retenues artificielles : Cote NGF des retenues pour 2026

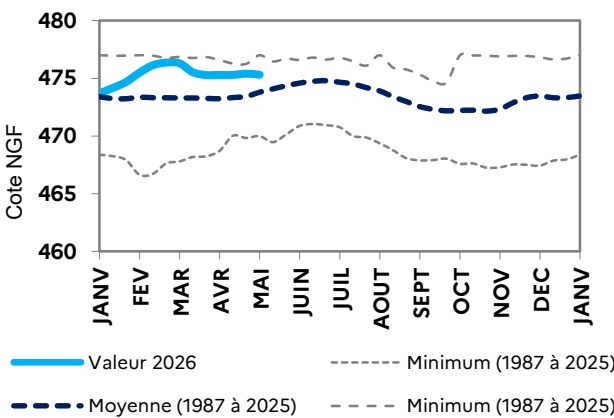
Serre Ponçon (Durance)



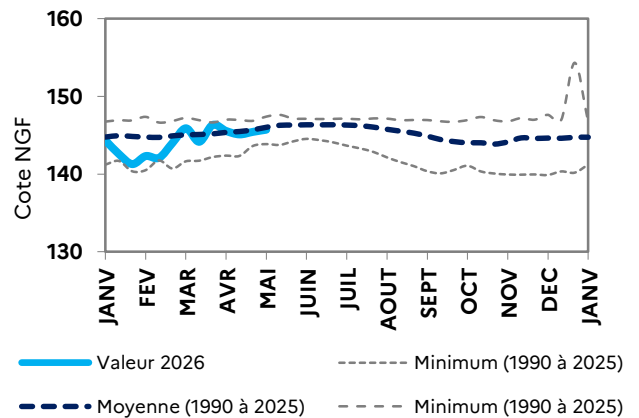
Castillon (Verdon)



Sainte-Croix (Verdon)



Saint-Cassien (Siagne)



Directeur de rédaction :
Responsable de rédaction :

Sébastien Forest
Sylvie Fraysse
Séverine Lopez
Yann Sergent
Mathilde Dijol
Alexis Marchandise
Julien Moreau
Marc Moulin
Laurent Dallari
Bruno Deruaz

Rédaction :

Infographie :

Pour en savoir plus :

www.paca.developpement-durable.gouv.fr



DREAL PACA : 16 Rue Antoine Zattara - CS 70248
13331 Marseille Cédex 3 - Tél : 04 88 22 61 00