

Synthèse régionale

Pas de pluie, mais une hydrologie normale

Dans la continuité du mois précédent, les précipitations ont été plutôt faibles en ce mois d'avril, même quasi nulles sur le département du Var, et sont encore déficitaires. Le déficit pluviométrique est particulièrement marqué sur les Alpes-Maritimes et le Var, où il représente seulement le quart de la normale. Cette situation est toutefois à relativiser car depuis septembre dernier, le bilan des précipitations est encore majoritairement excédentaire sur l'ensemble de la région et présente presque une fois et demi les quantités normales sur le département du Var et sur la Côte d'Azur.

Au niveau des cours d'eau, excepté sur les Alpes où l'on observe une hausse des écoulements liée à la fonte des neiges, partout ailleurs, les niveaux sont en baisse, ainsi que ceux des aquifères. Malgré tout, la situation hydrologique reste normale.

Situation des cours d'eau :

Les rares pluies apparues en fin de mois sur le Vaucluse, les Bouches-du-Rhône et l'extrême Ouest du Var, n'ont eu que de très faibles répercussions sur les cours d'eau où l'on a pu observer quelques pics interrompant brièvement la baisse des niveaux.

Sur le reste de la région, excepté les Alpes, aucun événement n'est venu perturber la diminution des écoulements.

Avec l'ensoleillement et les températures clémentes en zone de montagne, la fin de l'étiage hivernale est désormais nette : la fonte des neiges, amorcée le mois précédent, bénéficie pleinement aux cours d'eau, dont les débits sont en hausse.

Situation des nappes :

A l'exception de la nappe de la Crau, l'absence de précipitations significatives durant le mois d'avril 2014 a entraîné une poursuite de la baisse de la majeure partie des nappes, en particulier dans les aquifères alluviaux et karstiques de faible inertie. Les nappes plus inertielles commencent elles aussi à baisser, les valeurs moyennes du mois d'avril 2014 sont encore souvent élevées en comparaison avec celles des années précédentes, mais des secteurs montrent des niveaux plus faibles (plaines de Vaucluse et certains secteurs de la vallée de la moyenne Durance).

Indicateur sécheresse :

La situation générale est favorable aux ressources en eau, ce qui ne nécessite plus de mesures de gestion pour la préservation de leurs usages.

La qualité des cours d'eau :

Les cartes de qualité des eaux 2011 sont publiées sur le site web. Ce site sur la qualité des eaux de surface en PACA vous offre une vue régionale des réseaux RNB-RCB, du réseau RCS, de référence, de la qualité des cours d'eau au fil des ans, des paramètres, en présentant les résultats sous forme de cartes, de tableaux de synthèse mais aussi les informations utiles concernant les objectifs poursuivis, la définition des indices biologiques, les modes opératoires (prélèvements, fréquence...), les outils d'évaluation.

<http://www.donnees.paca.developpement-durable.gouv.fr/docHTML/bilan-labo/index.html>

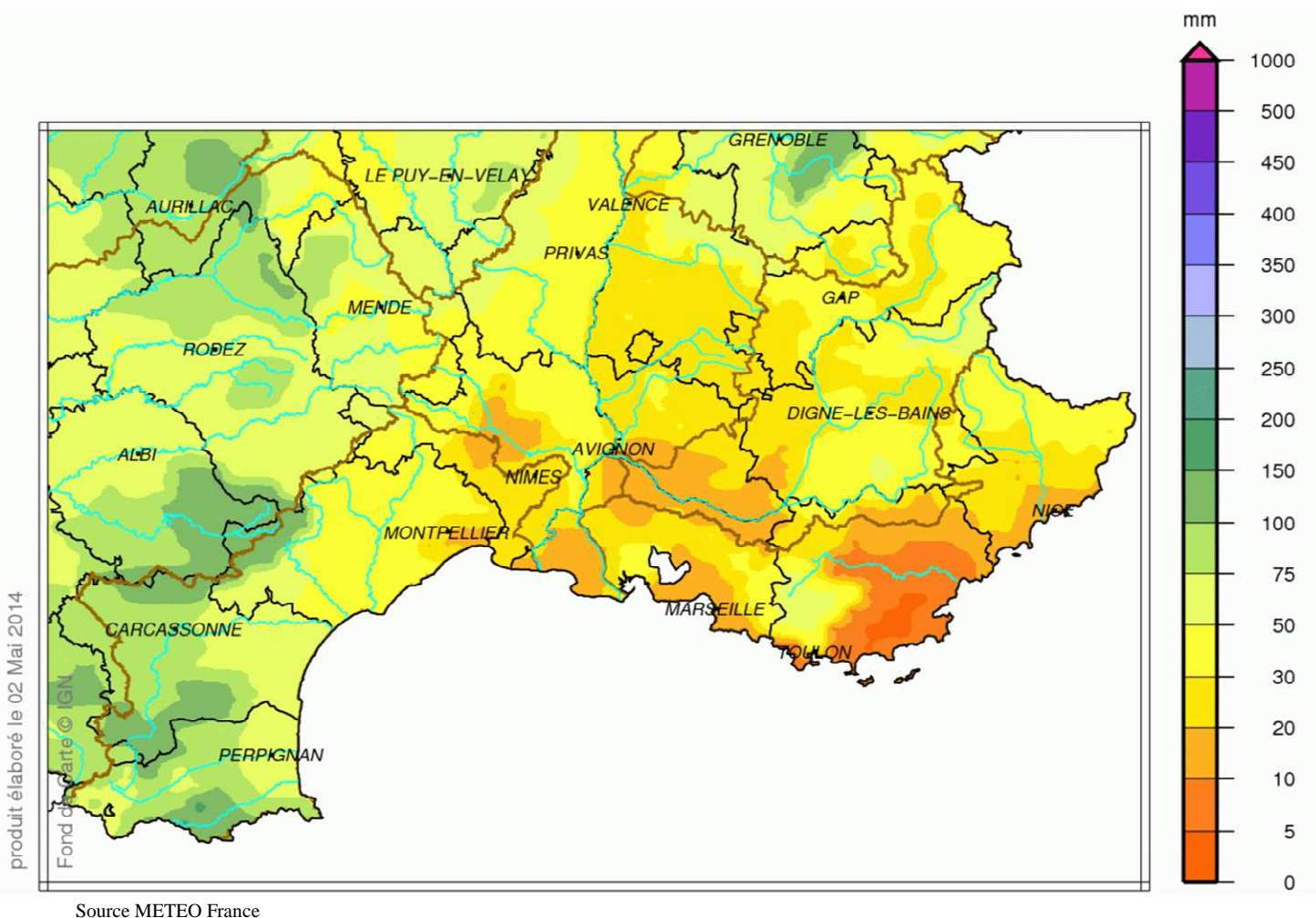
Directeur de publication Anne-France DIDIER- Directeur Régional de la DREAL PACA



Document consultable sur internet à l'adresse : <http://www.paca.developpement-durable.gouv.fr>, rubrique "Accès Directs - Publications / Documentation"

Ce document a été réalisé par le service SBEP chef de projet : L. DURAND et S. VALENCIA Conception réalisation SIG : L. DALLARI - SCADE/UIC

Données météorologiques : Précipitations du mois d'Avril 2014



Précipitations et rapports à la normale pour le mois d'Avril 2014 :

Sur PACA, les cumuls du mois d'avril sont assez modestes le plus souvent : faibles sur les 2/3 est du Var, sur le littoral des Bouches du Rhône (de Marseille à la Camargue), sur la Côte d'Azur et la partie sud du Vaucluse avec des valeurs de 5 à 20 mm, un peu plus importants sur la majeure partie des Alpes-Maritimes, dans les Alpes de Haute Provence, les Hautes-Alpes avec de 20 à 50 mm.

Les rapports à la normale du mois d'avril sont particulièrement déficitaires représentant seulement entre le quart et la moitié de la normale dans les Alpes-Maritimes, le Var, les Bouches du Rhône, le Vaucluse, les Hautes-Alpes et le centre des Alpes de Haute-Provence. Ils sont encore déficitaires mais dans une moindre mesure, de 0 à 50 % au dessous de la normale sur les 1/3 nord et sud des Alpes de Haute-Provence.

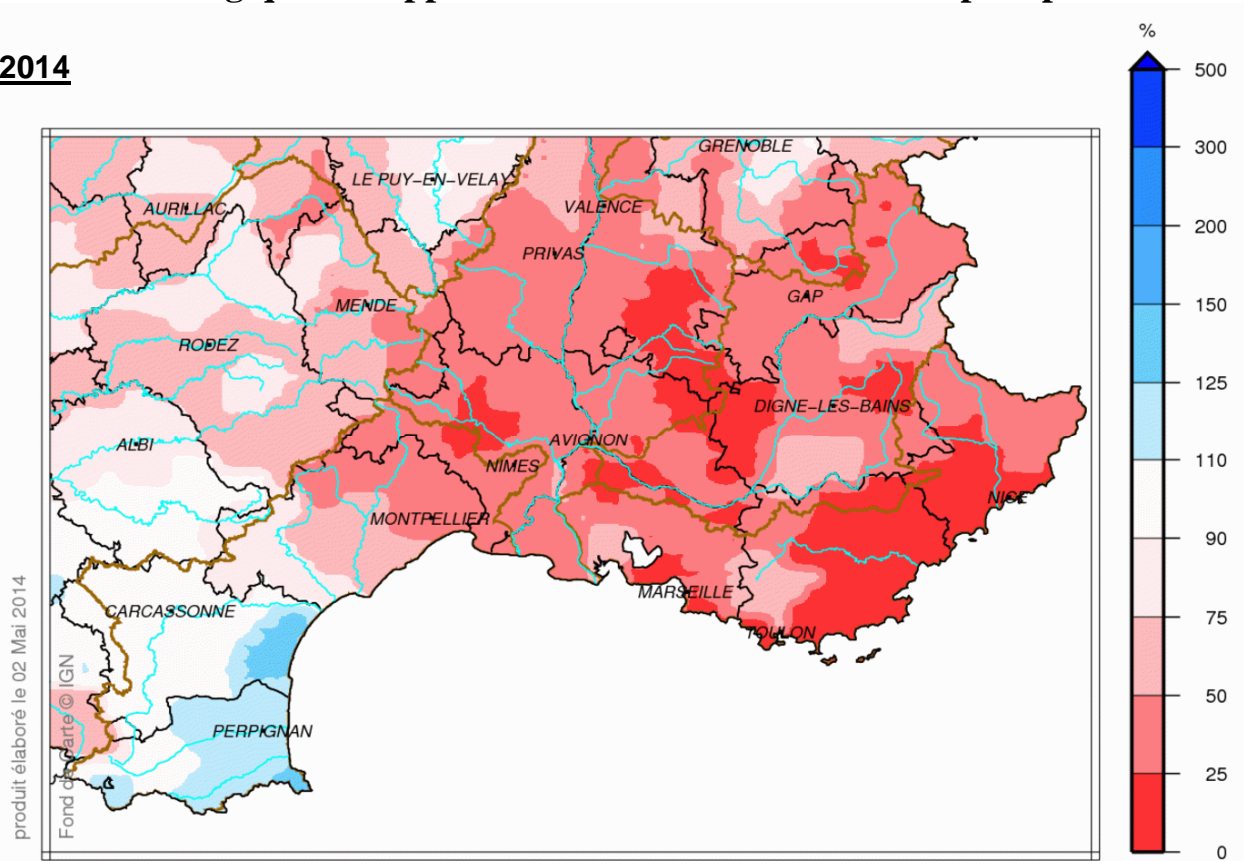
Par rapport au 01 septembre 2013, les cumuls sont déficitaires représentant de la moitié au 3/4 de la normale tandis qu'ils sont ailleurs généralement excédentaires ou conformes à la normale, allant jusqu'à la dépasser de 25 à plus de 50 % comme dans le Var, sur la Côte d'Azur (de Saint-Raphaël jusqu'à Menton) et sur le littoral oriental des Bouches du Rhône, Marseille inclus.

En ce qui concerne les pluies efficaces du mois d'avril, sont négatives avec des valeurs de -50 à -75 mm dans le secteur de Camargue (13) et sur le Plateau de Valensole (04), toujours négatives mais dans une moindre mesure, de 0 à -50 mm, jusqu'aux Hautes-Alpes (sauf le 1/4 nord-est des Alpes de Haute Provence et le 1/3 nord-est des Hautes-Alpes). Elles sont faibles mais positives, avec des valeurs de 0 à 50 mm, dans la Vallée de l'Ubaye, le 1/3 nord-est des Hautes-Alpes.

Depuis le 1er septembre, les bilans sont largement positifs, de 400 à 1000 mm, dans les Alpes-Maritimes, les Hautes-Alpes, la majeure partie des Alpes de Haute Provence (sauf au sud de Digne), le Var et le Pays de Sault.

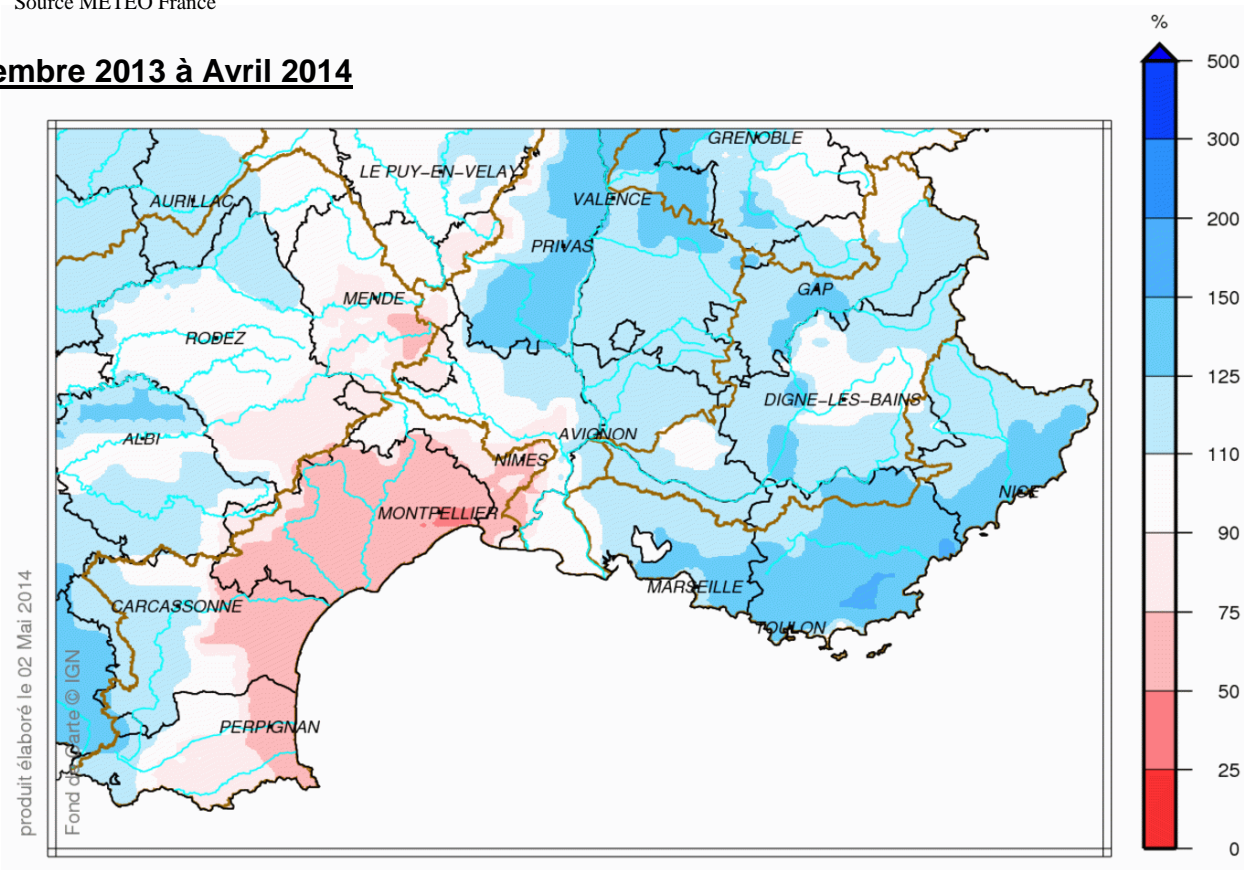
Données météorologiques : Rapport aux normales 1981/2010 des précipitations

Avril 2014



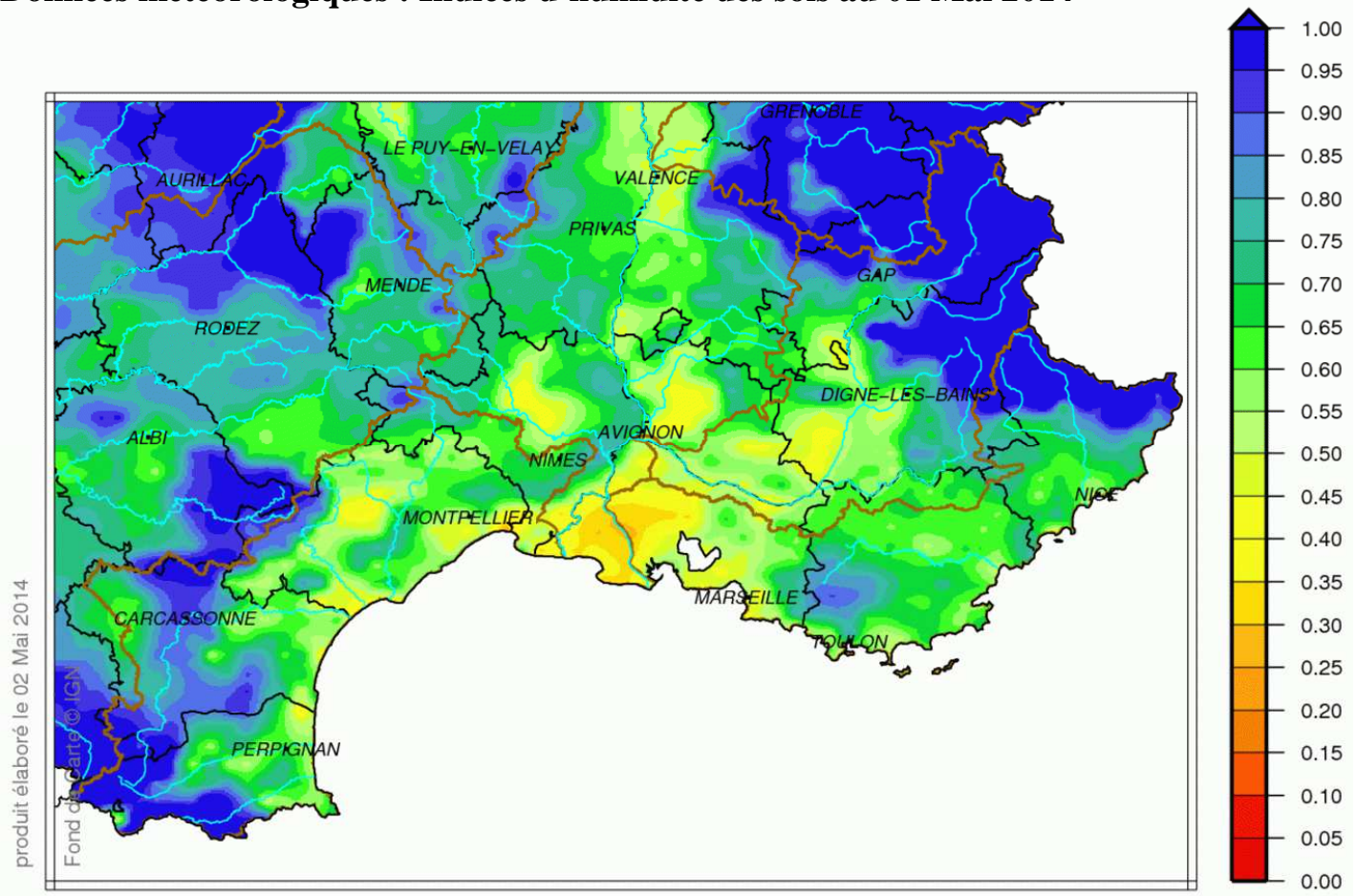
Source METEO France

Septembre 2013 à Avril 2014



Source METEO France

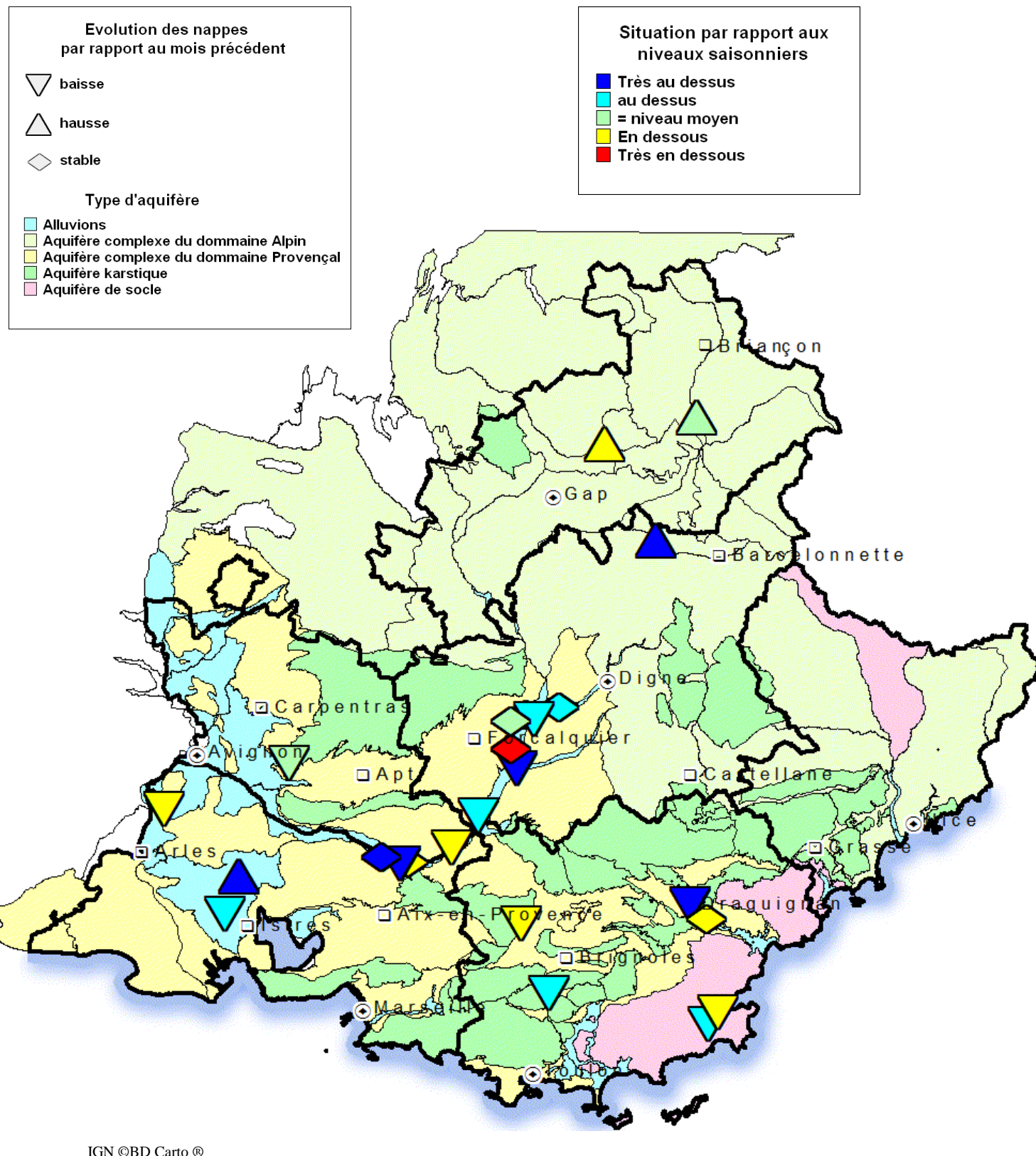
Données météorologiques : Indices d'humidité des sols au 01 Mai 2014



Source METEO France

Etat des aquifères

Evolution du niveau des nappes par rapport au mois précédent.



Aquifères alluviaux

En Crau :

La nappe de la Crau demeure haute en ce mois d'avril 2014, quel que soit le secteur, et le niveau est parfois légèrement en hausse par rapport au mois de mars (Saint-Martin-de-Crau, Istres ou au pied des Alpilles : +10 à +15 cm). Ils demeurent systématiquement au-dessus des niveaux de l'an dernier à pareille époque.

Sur un plan statistique, les niveaux piézométriques mensuels d'avril 2014 atteignent, voire dépassent les niveaux quinquennaux humides.

En basse et moyenne Durance :

Engagée à la fin de la seconde quinzaine de février, la baisse générale des niveaux continue à affecter la moyenne comme la basse Durance durant le mois d'avril (de 30 à 70 cm par endroits par rapport à mars, plus d'un mètre par endroits en basse Durance par rapport à février). Les niveaux moyens d'avril 2014 se situent en général entre les niveaux médians et les niveaux quinquennaux humides.

Dans les autres ressources alluviales du département de Vaucluse (plaines des Sorgues et d'Orange) :

Dans l'ensemble des plaines de Vaucluse, l'absence de précipitations a engendré la baisse des nappes de 30 à 60 cm depuis la fin du mois de mars. Les nappes les plus affectées par cette baisse sont celle de la plaine d'Orange (50 à 60 cm de baisse), et, dans une moindre mesure celle des Sorgues (30 à 50 cm de baisse). La nappe du Rhône a baissé dans les mêmes proportions dans le nord du département, tandis qu'à la confluence entre le Rhône et la Durance, la baisse fut moindre (moins de 20 cm par rapport à la fin du mois de mars).

Par rapport aux niveaux statistiques, les nappes de Vaucluse ont toutes retrouvé des niveaux médians en avril, seuls les niveaux moyens de la nappe du Rhône demeurent au-dessus de ces niveaux médians.

Pour les aquifères côtiers (Gapeau, Giscle, Môle, Argens, Siagne, Var) :

L'ensemble des nappes côtières a connu une baisse des niveaux en avril 2014 (-20 à -40 cm par rapport au mois de mars). Pas plus qu'en mars, on ne constate de pic de crue. Au vu des précipitations tombées durant l'hiver, les niveaux demeurent hauts, au-dessus des niveaux médians, sauf dans la nappe de l'Argens, où le niveau moyen d'avril 2014 est très légèrement inférieur au niveau médian.

En montagne

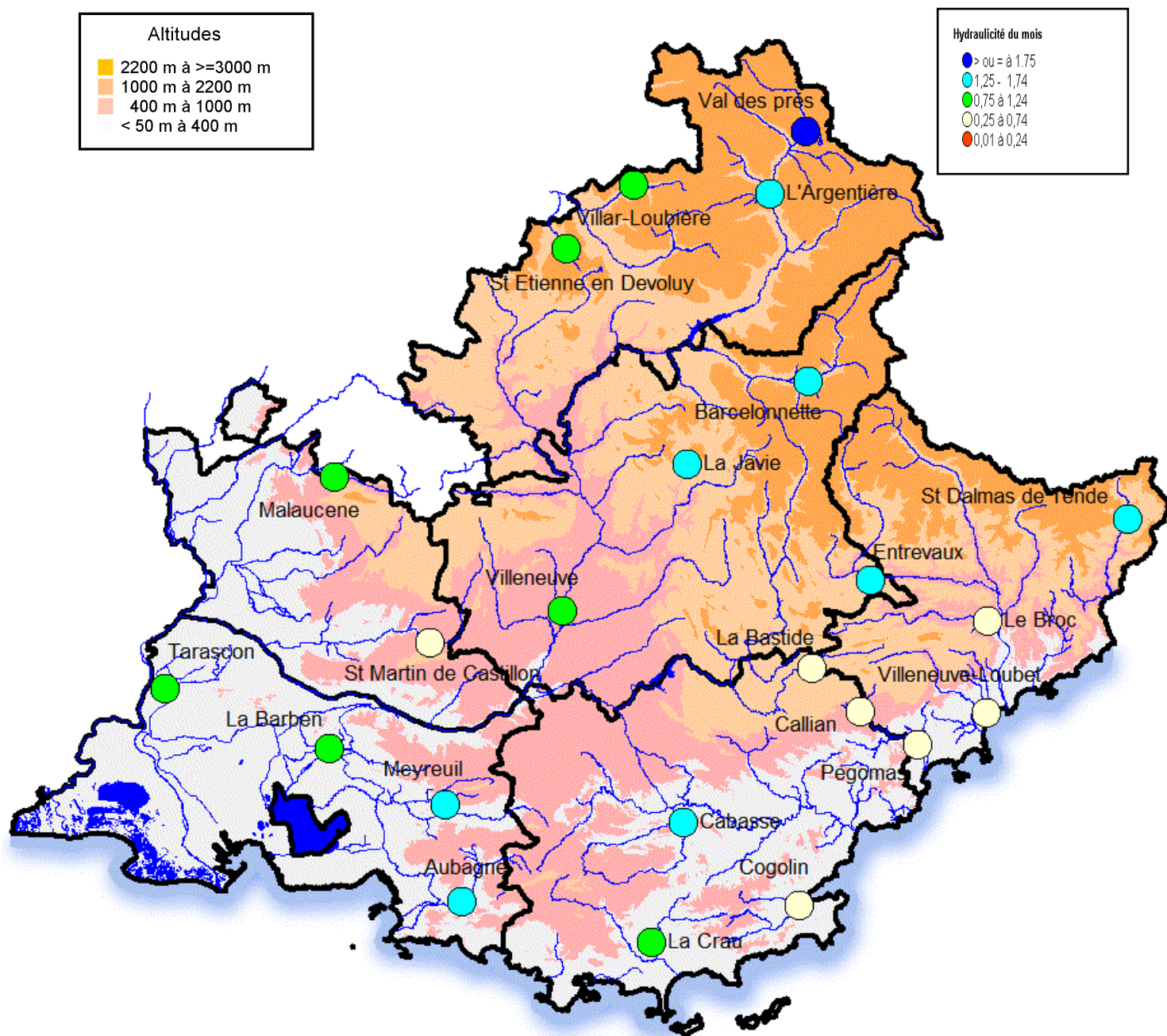
Il n'y a pas eu d'épisodes de crue dans les vallées des Alpes. Les nappes ont connu en avril 2014 une période de stabilité, voire de légère décrue, en demeurant toutefois à des niveaux proches des niveaux médians, légèrement supérieurs à ceux de l'an passé à pareille époque.

Aquifères karstiques

la Fontaine-de-Vaucluse, aucun épisode de crue n'a été enregistré durant le mois d'avril 2014 : le mois a débuté avec un débit de 30,35 m³/s et s'est terminé à 18,85 m³/s. Le débit moyen d'avril 2014 s'établit à 23,82 m³/s, ce qui correspond à peu près au débit médian du mois d'avril (23,71 m³/s).

Dans les autres réservoirs karstiques, les données disponibles indiquent un comportement similaire, à savoir, une décrue continue durant tout le mois, avec des débits moyens d'avril 2014 qui demeurent proche des débits médians, voire légèrement supérieurs à ceux-ci.

Écoulements superficiels



Source DREAL-PACA

IGN © BDCarto © BDAIsti ©

Hydraulicités du mois d'Avril 2014 :

L'**hydraulicité** est le rapport du débit moyen du mois au module mensuel des années d'observations.

Malgré la baisse généralisée des niveaux, la situation hydrologique reste, encore ce mois-ci, plutôt satisfaisante : seul environ un quart des stations hydrométriques présente une hydraulicité faible. On observe sur la majorité des cours d'eau des débits normaux pour la saison, et sur près d'un tiers des stations, des débits mensuels une fois et demi plus importants que la moyenne interannuelle d'un mois d'avril.

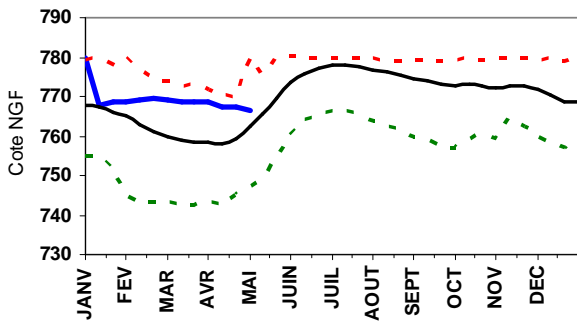
Les rapports à la normale sont particulièrement élevés sur les secteurs de montagne (débits près de 2 fois ceux habituellement rencontrés en avril), où la neige, très abondante cette année, alimente les cours d'eau des Alpes qui comportaient déjà des niveaux plus élevés.

Etat des réserves

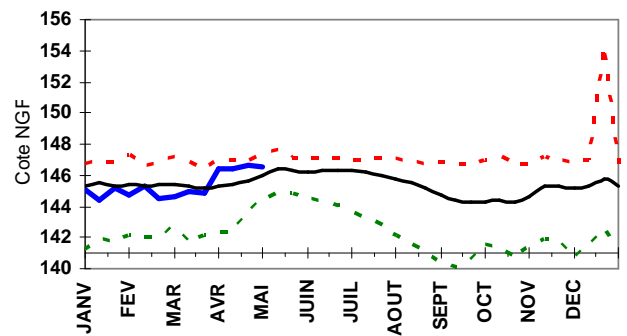
Cote NGF des retenues pour l'année 2014

— VALEUR 2014 — MOYENNE 1987/2013 - - - - - MINI 1987/2013 - MAXI 1987/2013

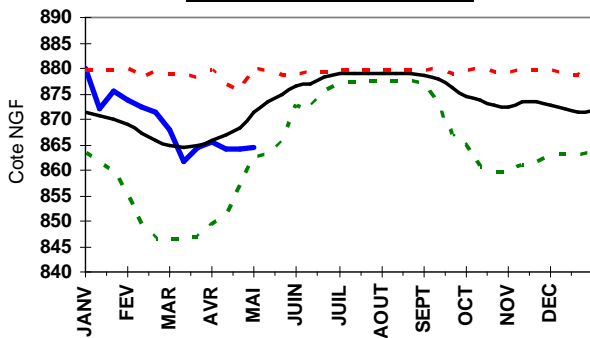
Serre - Ponçon / Durance



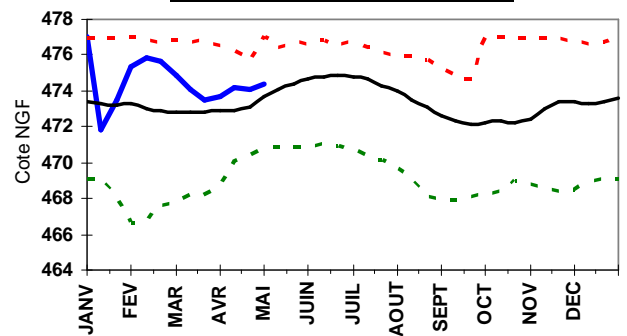
Saint Cassien / Siagne



Castillon / Verdon



Sainte Croix / Verdon



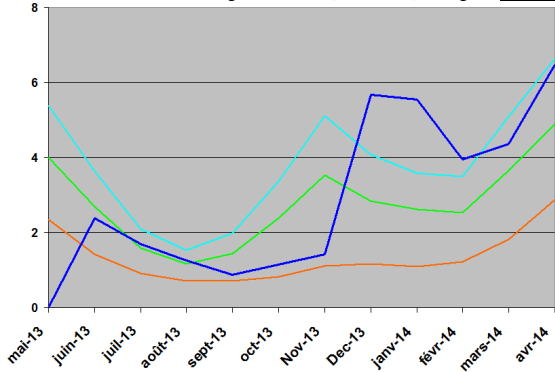
Source EDF

Evolution et comparaison du débit mensuel aux situations médianes, sèches et humides, selon le régime hydrologique

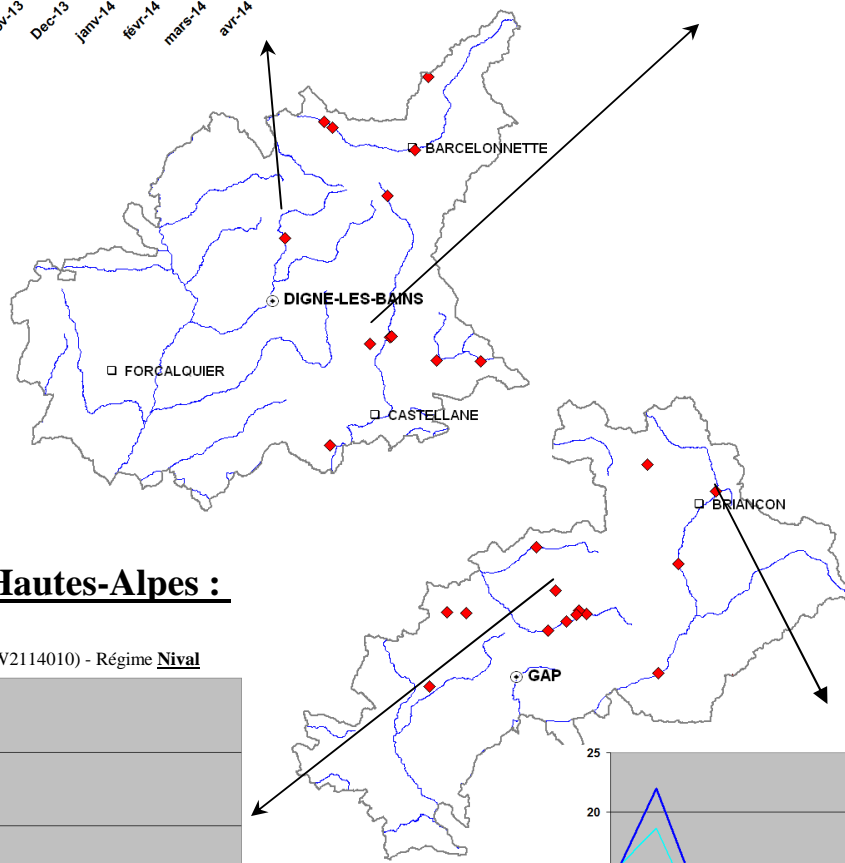
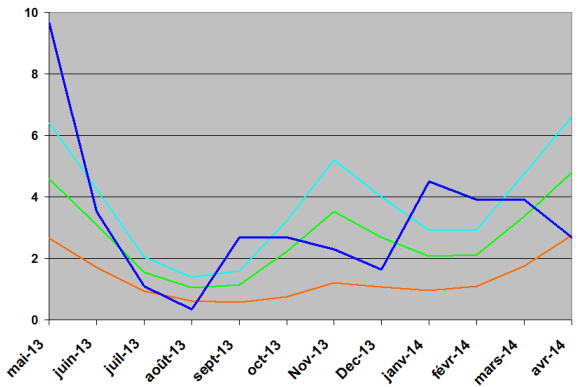
— Débits quinquennaux humides — Débits moyens — Débits quinquennaux secs
— Débits mensuels de l'année en cours (Avec le régime hydrologique de la station)

Département des Alpes de Haute-Provence :

Le Bes à la Javie [Esclangon-Péroure] (X1225010) – Régime **Nivo-pluvial**

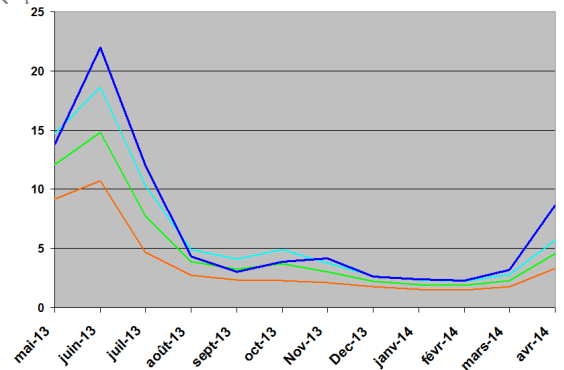
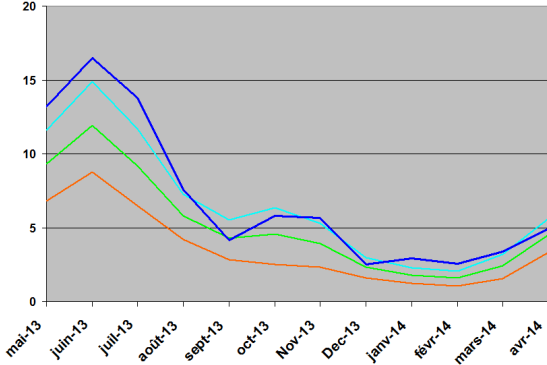


L'Issole à Saint-André-les-Alpes [Mourefrey] (X2114010) - Régime **Nivo-pluvial**



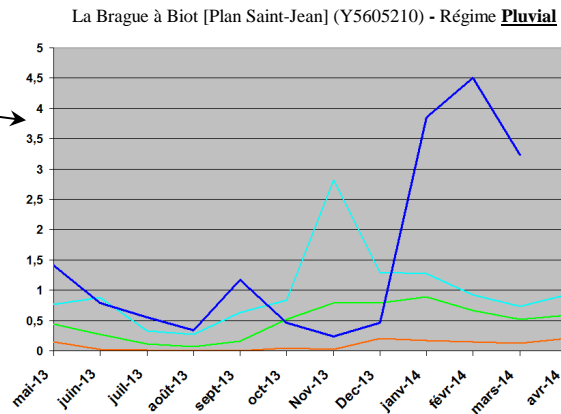
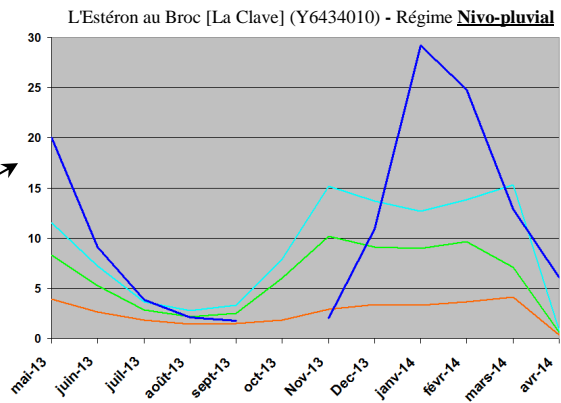
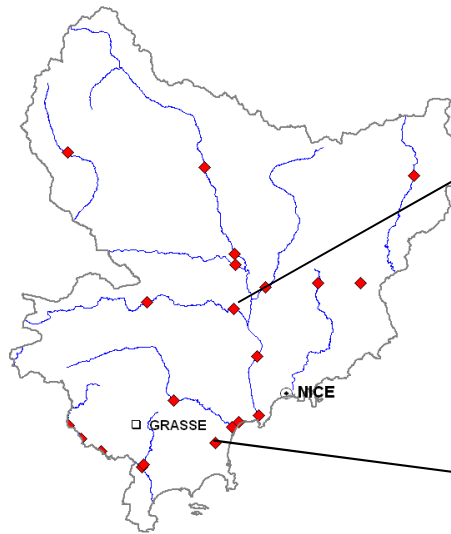
Département des Hautes-Alpes :

La Séveraisse à Villar-Loubière (W2114010) - Régime **Nival**

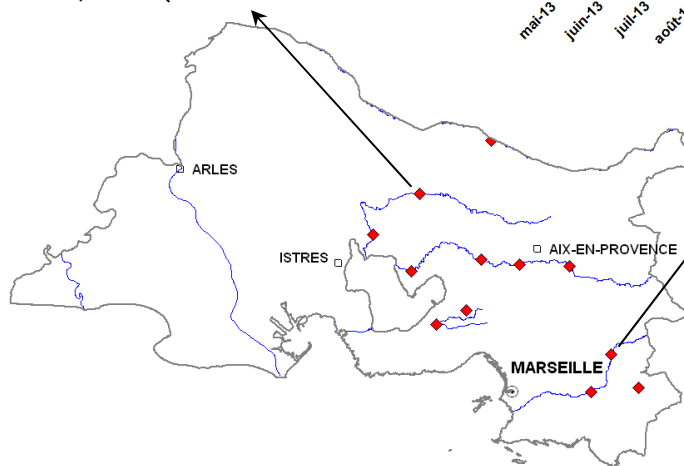
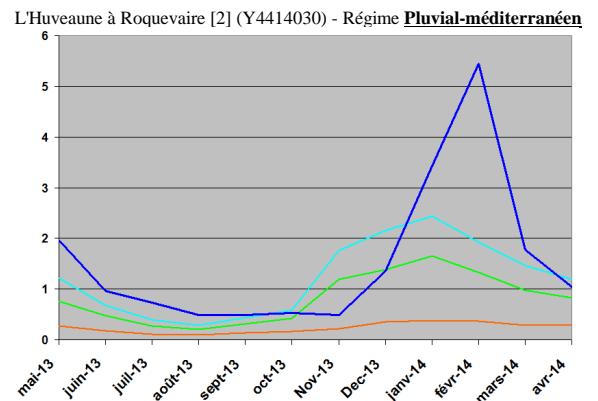
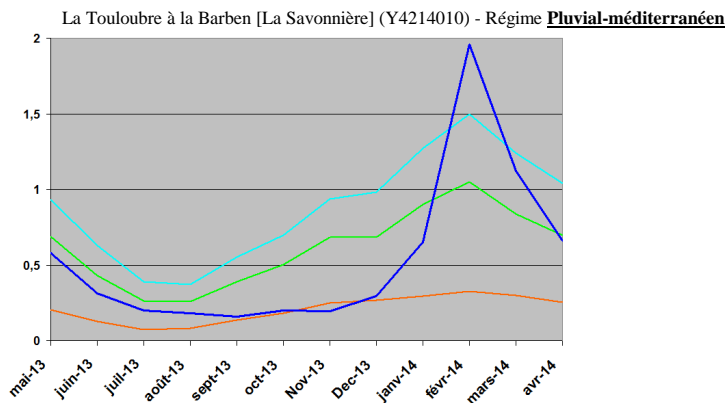


La Durance à Val-des-Prés [Les Alberts] (X0010010) - Régime **Nival**

Département des Alpes-Maritimes :

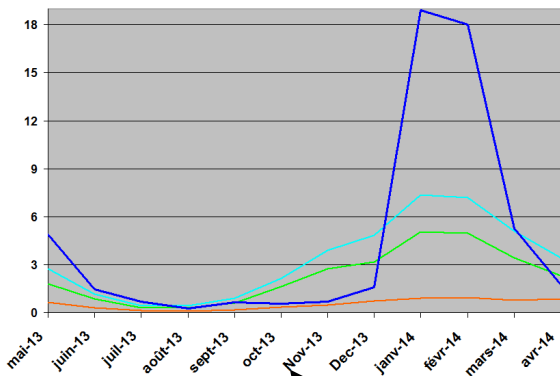


Département des Bouches-du-rhône :

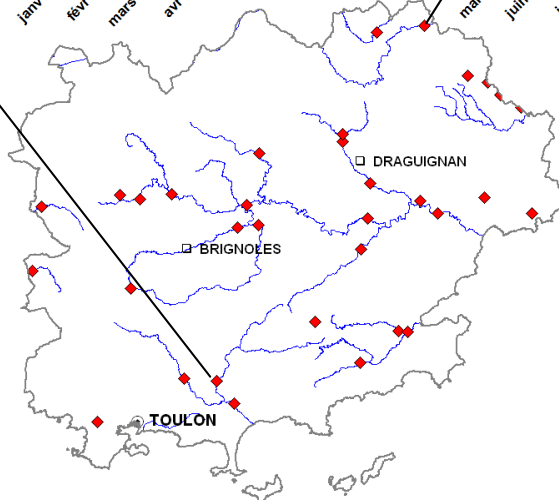
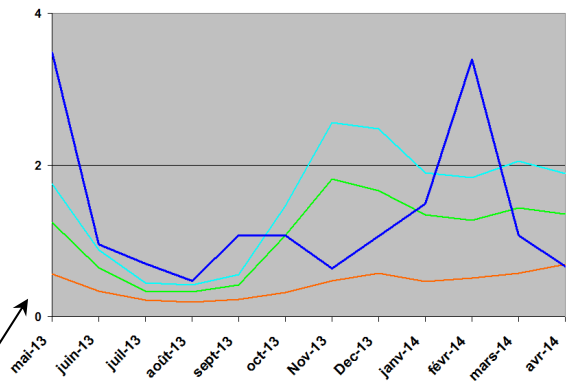


Département du Var :

Le Réal Martin à la Crau [Decapris] (Y4615020) - Régime **Pluvial-méditerranéen**

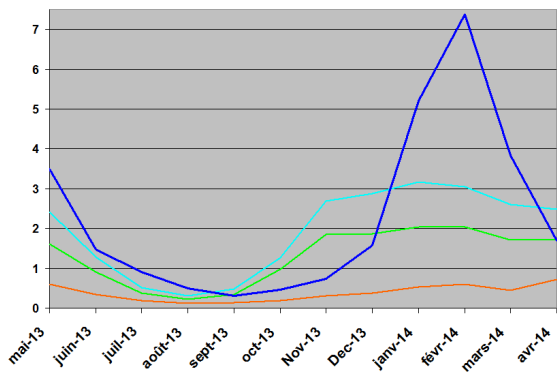


L'Artuby à la Bastide [Taulane] (X2414030) - Régime **Pluvial**



Département du Vaucluse :

Le Toulourenc à Malaucène [Veaux] (V6035010) - Régime **Pluvial-méditerranéen**



La Sorgue à Fontaine-de-Vaucluse [Moulin] (V6155020) - Régime **Pluvial**

