

**AMÉNAGEMENT D'UNE PISTE DE SKI  
DE PUY SAINT VINCENT À VALLOUISE**

**DEMANDE D'EXAMEN AU CAS PAR CAS  
PRÉALABLE À LA RÉALISATION D'UNE ÉTUDE D'IMPACT  
(ART. R122.2 DU CODE DE L'ENVIRONNEMENT)**

— ANNEXE 7 —

**HISTORIQUE DE  
L'EXPLOITATION DU SITE**

## **1. Dynamique de l'occupation du sol**

---

Le versant situé en aval des hameaux de Puy Saint Vincent (hameaux du Puy et du Serre) s'abaisse en pente relativement douce et régulière jusqu'à la vallée de la Gyrone (Vallouise). Exposé au Nord, donc en situation défavorable, ce versant n'est pas habité, sauf construction ponctuelle au niveau de Pra Veyra, mais il a de tous temps été exploité pour les besoins de l'activité agricole locale, près de fauche essentiellement mais également jardins à proximité des hameaux du Puy et du Serre en partie intermédiaire, et cultures sur les replats de Pra Veyra et du Pra de Naïs en partie basse.

Dans la décennie 50-60 la quasi totalité du territoire était donc exploité, à l'exception des thalwegs (rif du Puy, torrent des Eyssalarettes) et des pentes les plus fortes qui interrompent le versant et qui sont les seules zones boisées. À cette période :

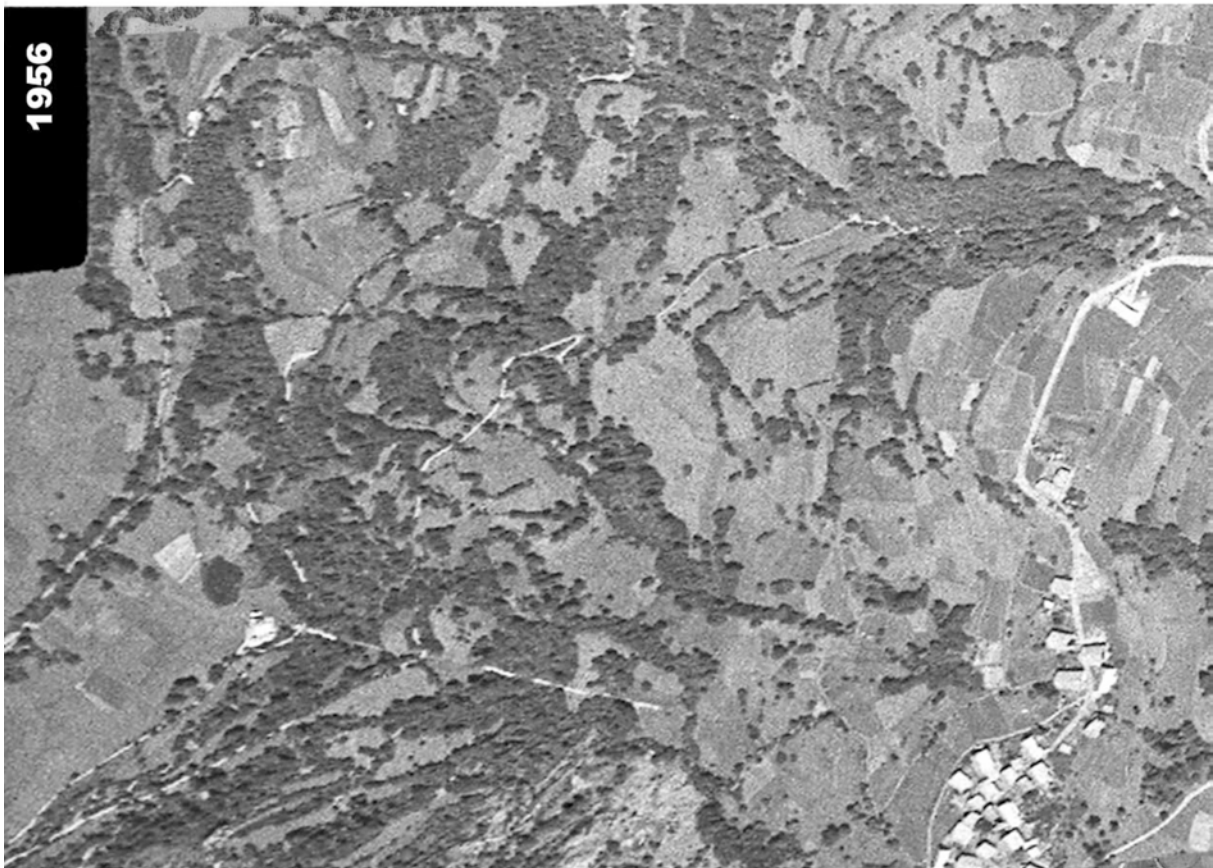
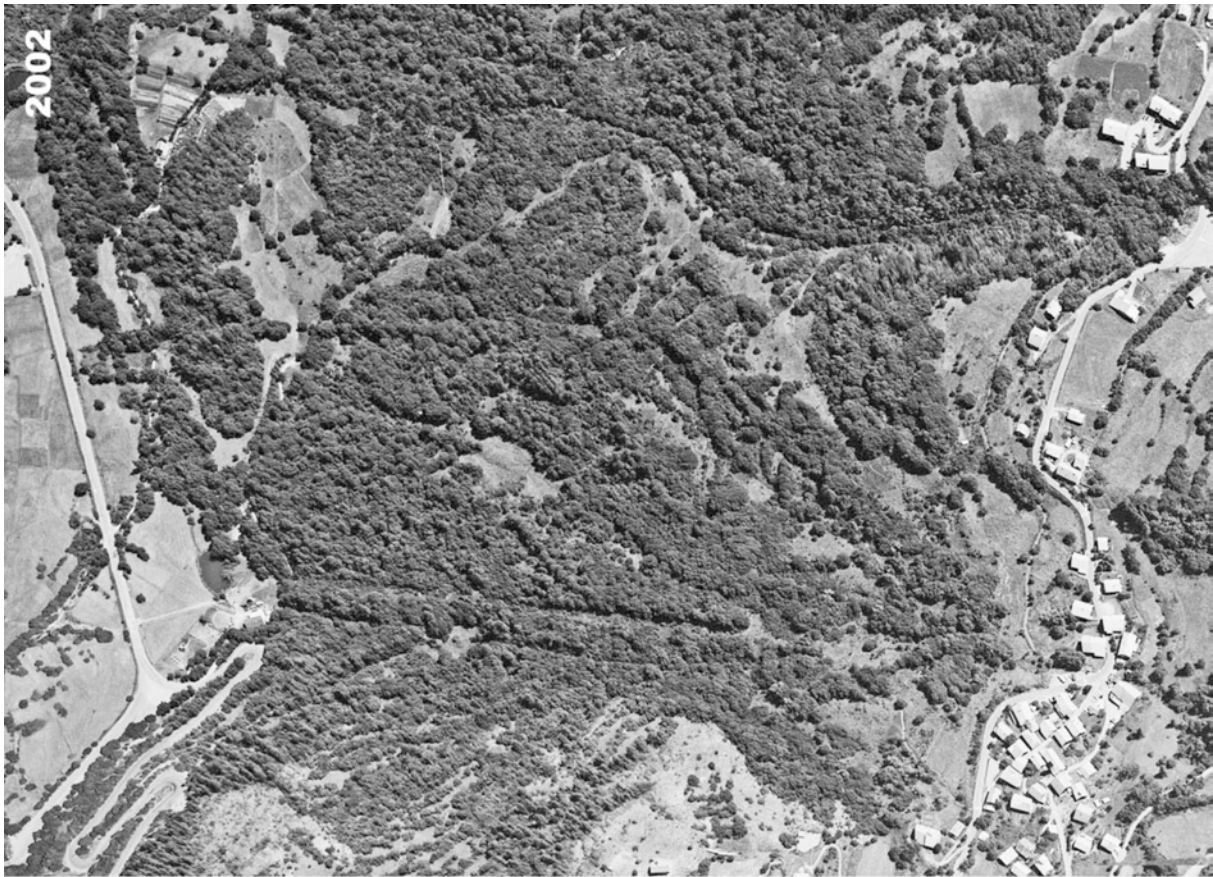
- l'essentiel du couvert végétal est formé de prairies montagnardes, fauchées, fumées, irriguées ...
- la végétation forestière, composée majoritairement de feuillus se cantonne sur les pentes ou forme des haies le long des chemins. Elle n'est exploitée que comme bois de chauffage.

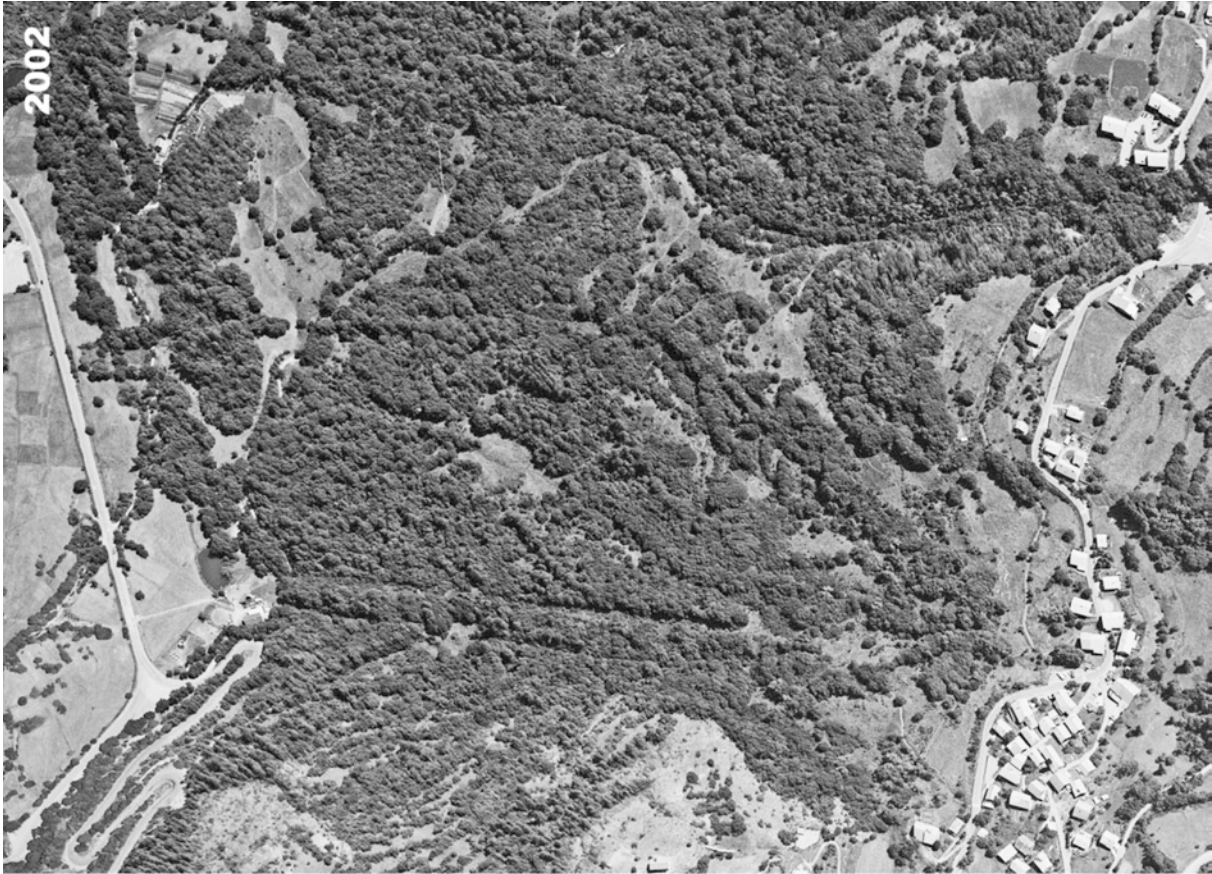
Cette situation est encore très largement celle qui prévaut au début des années soixante-dix, l'expansion des boisements, restant encore contingentée par l'exploitation agricole. Et c'est cette ouverture du site sur des pentes faibles qui a permis l'installation et le développement des équipements de ski alpin, avec les pistes desservies par le télésiège du Pra du Naïs (prolongé jusqu'au Puy au milieu des années soixante) et le télésiège de Pra Veyra (construit en 1970).

C'est au cours des décennies suivantes (1980-2000) que l'évolution a été la plus contrastée et la plus rapide :

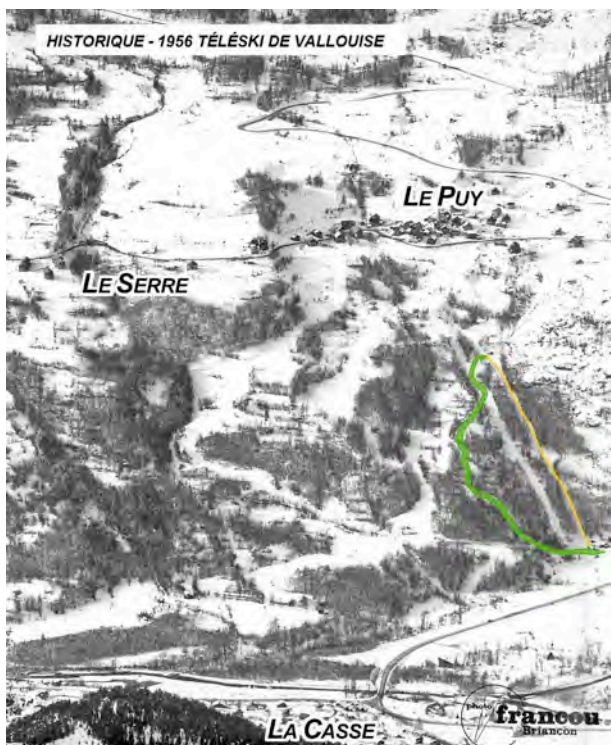
- L'exploitation agricole s'est brutalement effondrée et l'abandon des terres a laissé la place au dynamisme forestier, largement aidé par des conditions écologiques extrêmement favorables (alimentation en eau, profondeur et fertilité des sols...) : frêne et bouleau sont les principaux bénéficiaires, mais également le tremble, le merisier, l'érable sycomore...
- En moins d'une vingtaine d'années, la quasi totalité des zones ouvertes s'est boisée. Seules se maintiennent les prairies situées autour des villages du Serre et du Puy et sur le plateau de Pra Veyra et, plus ponctuellement, les emprises des pistes de ski et quelques clairières qui s'égrènent le long de chemins souvent désaffectés.

L'état comparatif des photos aériennes entre 1956 et 2002 puis entre 1971 et 2002 ci-après est très démonstratif du phénomène.

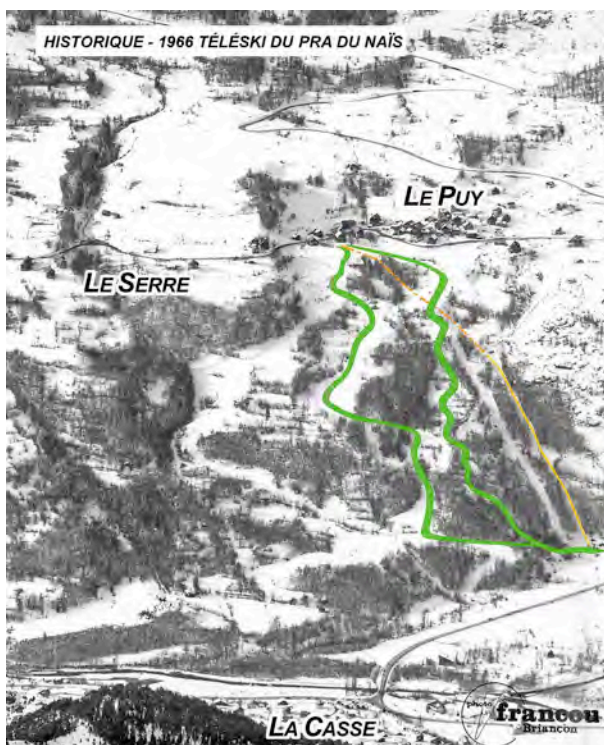




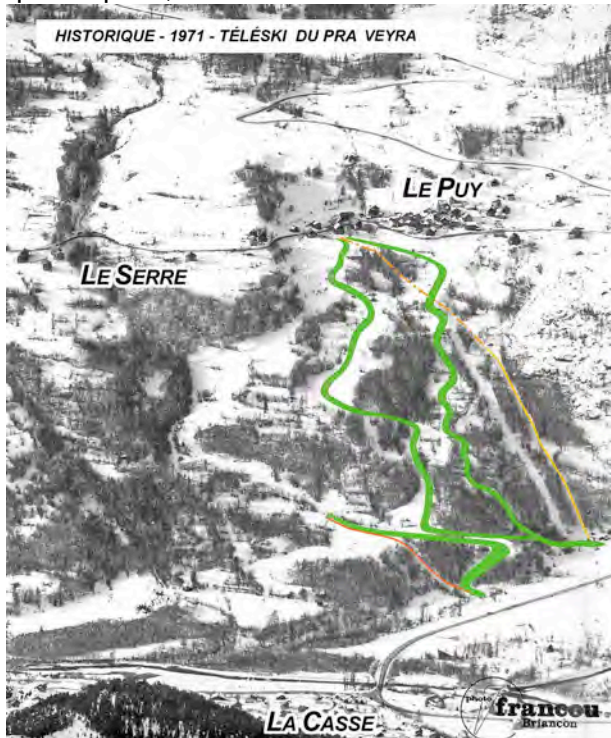
## 2. Historique domaine skiable.



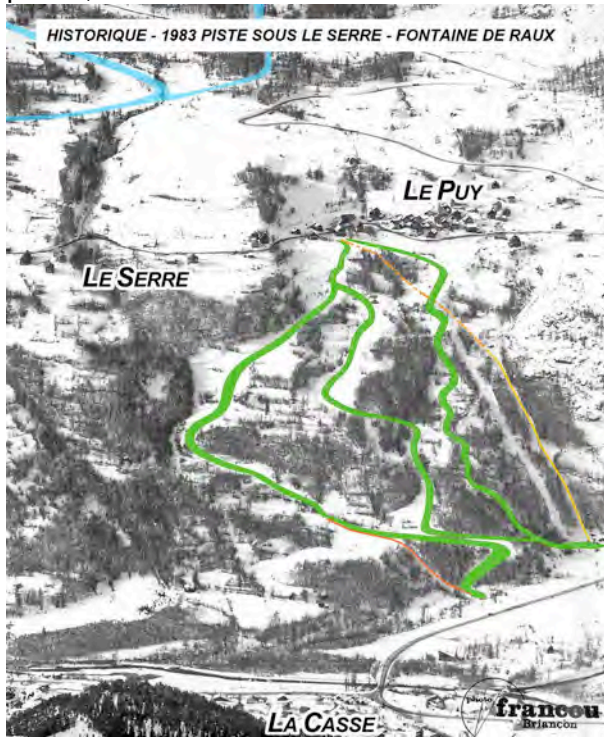
1- En 1956 est construit le premier télésièges de Vallouise, sur les contreforts de Puy St Vincent, entre le lac des Aillards et la limite intercommunale. Ce télésiège ne dessert qu'une piste, relativement raide.



2- Huit ans plus tard ce télésiège est prolongé jusqu'au hameau du Puy, ce qui permet d'exploiter les pentes faciles couvertes de prairies et d'y ouvrir deux pistes longues de plus 1,2 km et de 200 m de dénivellée.

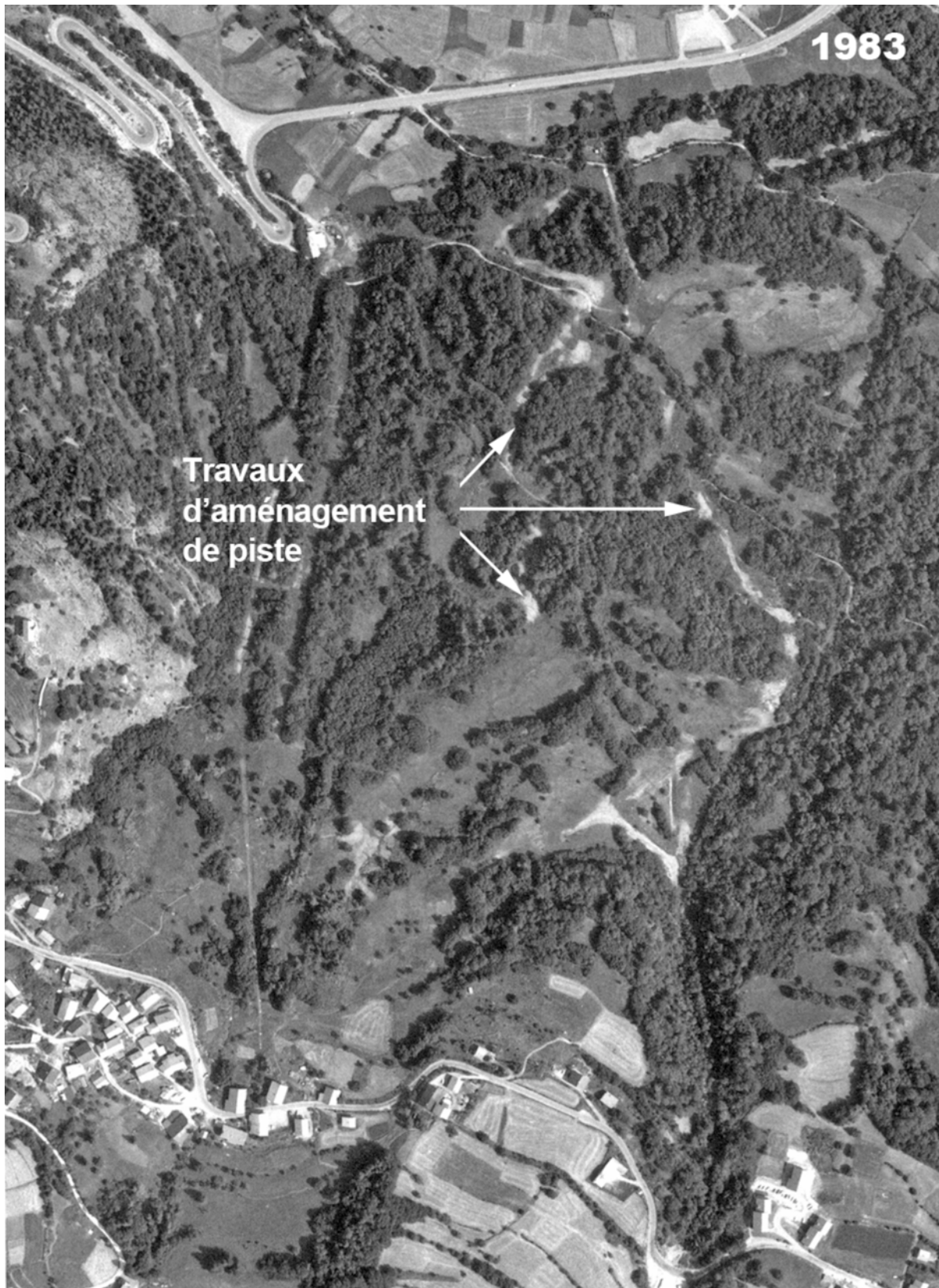


3- En 1971, le télésiège du Pra Veyra vient compléter l'équipement du versant, avec l'ouverture d'une piste école à Pra Veyra



4- Au début des années 80, une dernière piste est ouverte sur la partie orientale du domaine existant et complète l'équipement du secteur.

Au début des années 80 l'équipement du versant connaît son achèvement avec la création de la piste de la fontaine de Raux (à l'est du domaine). Cette période est aussi l'occasion de travaux d'aménagement de piste, jamais réalisés jusqu'ici, et nécessaires pour le passage des engins de damage de « nouvelle génération ».



Dix ans plus tard, suite aux déficits d'enneigements, mais surtout aux développements du domaine supérieur de Puy St Vincent, l'exploitation des deux téléskis (Pra du Naïs et Pra Veyra) est stoppée, mais les pistes continuent à être utilisées par les skieurs souhaitant rejoindre directement le fond de vallée depuis Puy Saint Vincent.

Leur entretien est peu à peu réduit, localement leurs emprises s'enfrîchent et leur exploitation devient plus irrégulière en fonction de l'enneigement : au cours des dix dernières années, le damage n'est intervenu en moyenne qu'une année sur trois.