

# CAP MARTIN

Site FR9301995 et code DH MED 21 (circulaire du 20.11.2007)



échanger, agir

Document de travail



**Proposé au titre de la directive « Habitats »**, il s'agit d'une entité d'une vingtaine de km<sup>2</sup>, de part et d'autre du Cap Martin, où s'organise une mosaïque intéressante d'habitats, associés à des faciès envasés de l'habitat « bancs de sable » dépendant de la courantologie (Golfe de Gênes).

Les habitats rocheux sont caractérisés par des tombants à forte complexité architecturale avec présence de grottes (8330).

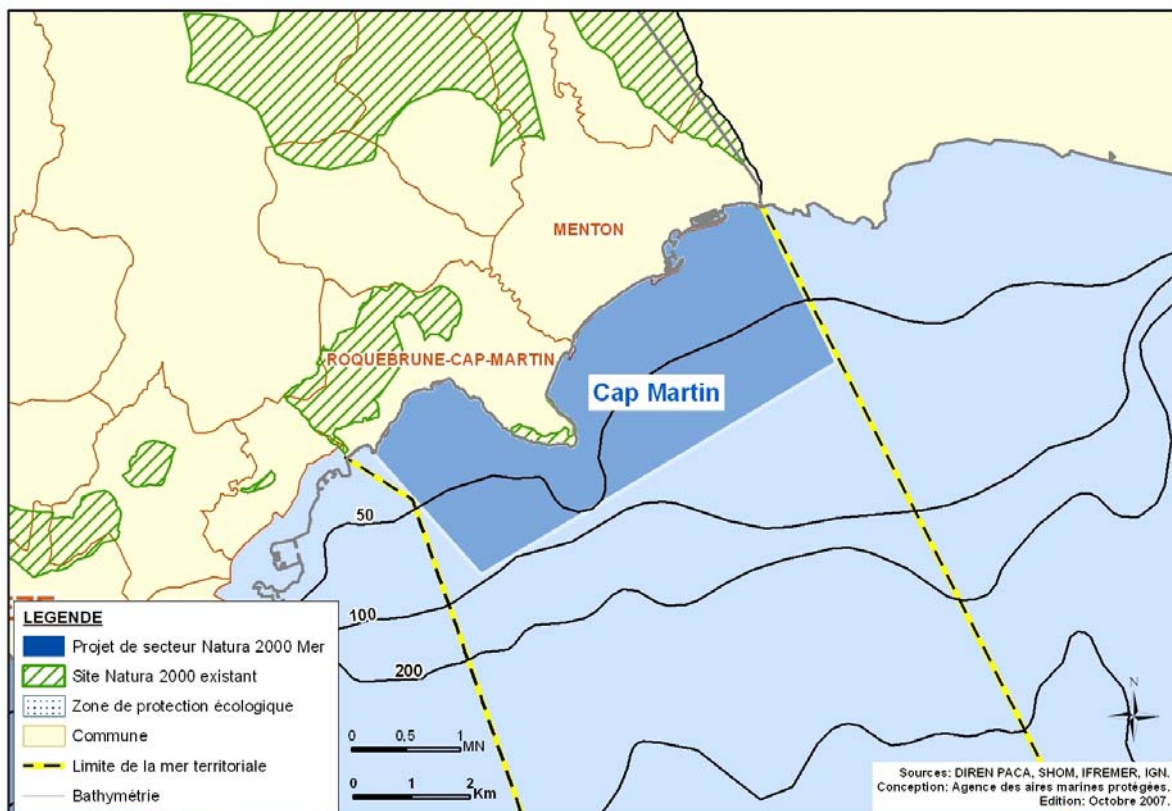
Le Grand dauphin, espèce la plus côtière des mammifères marins de la zone, est observée occasionnellement.

## HABITATS

- 1110 Bancs de sable à faible couverture permanente d'eau marine
- 1120\* Herbiers à Posidonia (*Posidonia oceanica*)
- 1170 Récifs
- 1210 Végétation annuelle des laissés de mer
- 8330 Grottes marines submergées ou semi-submergées

## ESPÈCES

- Grand dauphin



**Localisation approximative**

Département : Alpes-Maritimes

\* Habitat prioritaire de la Directive

## CAP MARTIN

Site FR9301995 et code DH MED 21 (circulaire du 20.11.2007)



ÉCHANGER, AÇIR



Document de travail

### ACTIVITÉS



### Quelques éléments de contexte :

- Sanctuaire des mammifères marins Pélagos ;
- Un site classé avec une frange maritime ;
- Assez forte fréquentation de loisirs (plaisance, plongée, pêches diverses) à proximité des eaux monégasques ; importance de l'activité de croisière et perspectives d'aménagements portuaires liés ;
- Présence de récifs artificiels (établissement de pêche de Roquebrune) ;
- Mise aux normes de la STEP de Menton et création de celle de Roquebrune-Cap Martin ;
- Influence des courants en provenance du Golfe de Gènes sur l'augmentation des particules (turbidité accrue), ayant des incidences sur l'extension de l'herbier de posidonie ; « remontée » corrélative d'espèces marines habituellement de plus grande profondeur (poissons, crustacés et mollusques) ;
- Présence des algues Caulerpes (*taxifolia* et *racemosa*) ;
- 1 secteur DCE concerné ; objectifs convergents de maintien ou de restauration de la qualité et de la fonctionnalité des écosystèmes aquatiques ;
- Appel à projet de GIZC (gestion intégrée des zones côtières) de la DIACT ;
- Quelques secteurs inscrits à l'inventaire des ZNIEFF marines de la région PACA ;

Herbier de posidonies



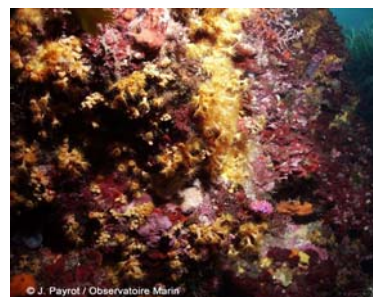
Madrépore solitaire



Voilier vers le Cap Martin



Coralligène



« Natura 2000 », réseau écologique européen de sites mis en place en application des directives « Oiseaux » (1979) et « Habitats » (1992), vise à stopper la perte de biodiversité en fédérant les acteurs pour une gestion durable.

Il contribue à préserver un patrimoine marin irremplaçable, en participant à un nouveau mode de développement et d'exploitation durable de la mer et du littoral.