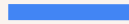


DATAACTIVIST



DREAL

Synthèse des entretiens utilisateurs

- bilan des avis et besoins -

Méthodologie et caractéristiques des entretiens

Méthodologie appliquée pour les entretiens

Trame des entretiens

La trame est légère, les entretiens ont été menés plutôt sous forme de discussion que d'un questionnaire rigide.

- Présentation du projet de la DREAL PACA
- Présentation de la personne interviewée (son poste, son expérience, les documents sur lesquels elle travaille...)
- Fonctionnement entre vous et la DREAL
- Les données de la DREAL : avis sur l'accessibilité, la qualité ...
- Les besoins en terme de données produites par la DREAL
- Discussion sur des offres de services à créer par la DREAL pour faciliter les réutilisations de données.

Outil d'analyse des entretiens

Nous avons utilisé [Taguette](#), un outil open source de recherche qualitative

Projet Documents Marques

ARHLM [éditer](#)

DREAL - entretien CAUE13.docx [éditer](#)

DREAL - entretien CERC.docx [éditer](#)

DREAL - entretien Canal de Provence 2.docx [éditer](#)

DREAL - entretien Canal de Provence.docx [éditer](#)

DREAL - entretien ECOTER.docx [éditer](#)

DREAL - entretien Grand Avignon.docx [éditer](#)

DREAL - entretien Ingérop.docx [éditer](#)

Exportez cette vue

Entretiens des utilisateurs de données produites par la DREAL PACA

Naturalia-Environnement

Renaud MARTI

Présentation du projet avec la DREAL PACA

L'objet de la mission est de réfléchir à une nouvelle stratégie de diffusion des données de la DREAL PACA. Pour cela deux actions principales sont menées :

- La cartographie des données ouvrables et produites par la DREAL PACA - Un recueil des besoins des utilisateurs de données de la DREAL PACA grâce à des entretiens et à l'organisation d'un **Open Data Camp**

Présentation de l'interlocuteur.rice

Chez Naturalia depuis nov 2019

Avant reprise d'étude en géomatique en M2 Images Satellite à Montpellier Avant Pixelius maintenant groupe ...

Doctorat à Toulouse - Images sat sur la cryologie dans les Pyrénées - marquer climatique Post doc IRD en géographie urbaine

2 cartos chez Naturalia qui font les études d'impact => doit me donner le contact de sa collègue à Avignon Lui **occupe le formatage** de données de manière générale. **faire le lien entre toutes les bases de données existante chez Naturalia pour faciliter le travail des Chefs de Projets**

Projet Documents Marques

Alerte mail	3	éditer
Aménagement/Urbanisme	6	éditer
BDD interne	6	éditer
Base de données	30	éditer
Biodiversité	5	éditer
Carte jpeg	2	éditer
Changement	34	éditer
Chatbot	2	éditer
Cheffe de projets	2	éditer

La méthode qualitative appliquée ici a généré un matériel de recherche riche et détaillé qui laisse les perspectives des individus intacts. Il fournit de multiples contextes pour comprendre le phénomène étudié.

Taguette nous a permis de qualifier les entretiens par une série de tags créés spécifiquement pour ce projet.

Quelles structures ont répondu aux entretiens ?

Nous avons créé une **base de données “contacts utilisateurs”** qui restera disponible pour la DREAL.

En collaboration avec cette dernière, nous avons pu identifier des personnes qui ont un usage régulier des données produites par la DREAL.

Ces personnes ont été contactées en priorité afin de recueillir les avis et besoins. La plupart des thématiques data gérées par la DREAL ont pu ainsi être abordées.

7 personnes sont d'accord pour participer à l'Open Data Camp et 4 sont d'accord sur le principe mais ont demandé à être recontactées en raison de leur planning très chargés.

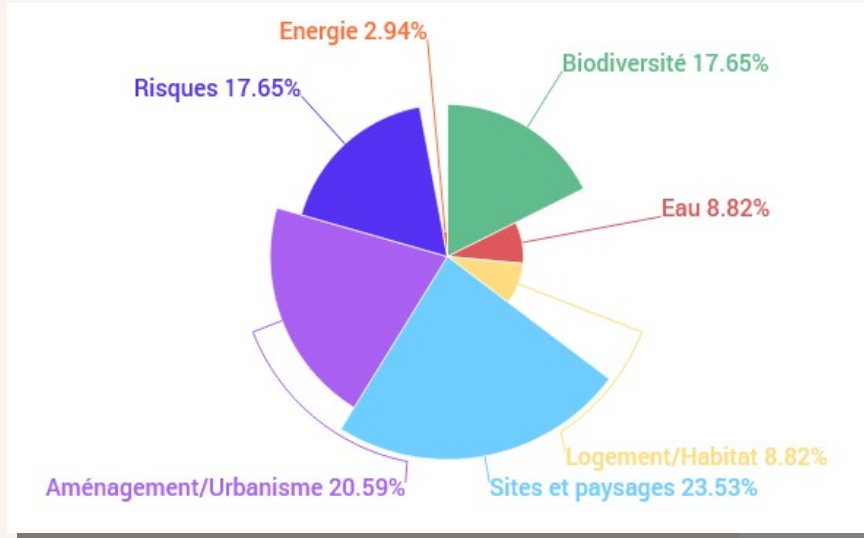
	Name	Nom	Prenom	Tél	Mail	Organisation	Avis DREAL	Prio/ser...	Prise de contact	Accord	Open Data Camp
1	SENES Emilie	SENES	Emilie		emilie.senes@ingerop.com	Ingèrop	à contacter		Oui	Oui	
+											
PRIO/SERVICE Count 2											
SEL											
2	GALLARD Pascal	GALLARD	Pascal	04 91 1...	pgallard@arhlmpacorse.com	ARHLM PACA	à contacter en priorité	SEL	Oui	Oui	A recontacter
3	PEKIC Carine	PEKIC	Carine		Carine.Pekic@i-carre.net	CERC PACA	à contacter en priorité	SEL	Oui	Oui	A recontacter
+											
PRIO/SERVICE Count 3											
SBET											
4	ROINARD Samuel	ROINARD	Samuel		samuel.roinard@ecoter.fr	ECOTER	à contacter en priorité	SBET	Oui	Oui	Oui
5	MARTI Renaud	MARTI	Renaud		r.marti@naturalia-environnement.fr	NATURALIA	à contacter en priorité	SBET	Oui	Oui	Oui
6	AMBROSINI Caroline	AMBROSINI	Caroline		c.ambrosini@naturalia-environnement.fr	NATURALIA	à contacter	SBET	Oui	Oui	Oui
+											
PRIO/SERVICE Count 5											
SCADE											
7	GUILLEMART Emmanuel	GUILLEMART	Emmanuel		e.guillemart@caue13.fr	CAUE Bouches du Rhône	à contacter	SCADE	Oui	Oui	Oui
8	PODLEJSKI Corinne	PODLEJSKI	Corinne		corinne.podlejski@bouches-du-rhone.gou...	DDTM13	à contacter en priorité	SCADE	Oui	Oui	
9	LAMBERT Florence	LAMBERT	Florence		florence.lambert@bouches-du-rhone.gouv.fr	DDTM13	à contacter en priorité	SCADE	Oui	Oui	Oui
10	CLOZEL Aline	CLOZEL	Aline		aline.clozel@grandavignon.fr	Grand Avignon	à contacter en priorité	SCADE	Oui	Oui	Oui
11	PICON Philippe	PICON	Philippe		philippe.picon@smavd.org	SMAVD Durance	à contacter	SCADE	Oui	Oui	A recontacter
+											
PRIO/SERVICE Count 3											
SPR											
12	PAGES Olivier	PAGES	Olivier		Olivier.Pages@canal-de-provence.com	Canal de Provence	à contacter en priorité	SPR	Oui	Oui	A recontacter
13	SONDAZ Dorothée	SONDAZ	Dorothée		Dorothee.SONDAZ@canal-de-provence.com	Canal de Provence	à contacter en priorité	SPR	Oui	Oui	A recontacter
14	GRIES GOSALBES Christelle	GRIES GOSALBES	Christelle		Christelle.GRIESGOSALBES@canal-de-prov...	Canal de Provence	à contacter en priorité	SPR	Oui	Oui	Oui

Quelques caractéristiques relatives aux entretiens

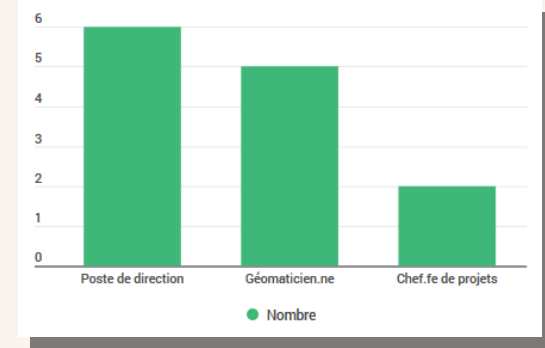
13 entretiens avec 10 organismes différents

- 3 Bureaux d'études
- 1 CAUE
- 1 DDT(M)
- 1 EPCI
- 1 Syndicat professionnel
- 1 Syndicat mixte
- 1 Association
- 1 Société d'économie mixte

Thématiques abordées pendant les entretiens



Profils des personnes interviewées



34 Tags créés pour l'analyse qualitative



Synthèse des entretiens

Méconnaissance des missions de la DREAL

Pourcentage de personnes ayant évoqué ce sujet

100%

Les acteurs de la transition écologique et de la cohésion du territoire connaissent finalement assez mal le **périmètre d'action des DREAL**.

La **gouvernance générale de la production des données** au niveau régional n'est pas claire.

Quelles données sont produites la DREAL ? Par les DDT/M ? Par le CRIGE... ? Tout cela est très compliqué pour les utilisateurs qui ont du mal à **identifier la source des données** qu'ils récupèrent.

Personne ne connaît la **base Hydrobiologie** (hydrobiologie-paca.fr) alors qu'il existe un outil en ligne pour accéder aux données.

“

Je ne connais pas l'offre de la DREAL.

Je me rends compte de l'énorme travail effectué par la DREAL mais les infos sont assez compliquées à chercher.

Faire une infographie lisible, simple et qui permet d'aller droit au but serait pas mal. Qui décrit toutes les bases de données de la DREAL ainsi que les modes d'accès et les contacts.

Beaucoup trop de plateformes, on ne sait plus qui fait quoi ⇒ besoin d'éclaircir sur les compétences de chaque organisme (DREAL/CRIGE/REGION/DDTM.....)

La gouvernance des bases de données thématiques n'est pas claire - certaines DREAL sont claires mais d'autres non. Mode d'échange à éclaircir.

”

Les dates de mise à jour **des données**

Pourcentage de personnes ayant évoqué ce sujet

100%

Les utilisateurs des données DREAL ont tous fait la remarque que **les dates de mise à jour des données n'apparaissent pas sur les outils de publication en ligne Géo-IDE carto et Géo-IDE catalogue.**

Cette métadonnée est essentielle pour la constitution des dossiers, notamment des **études d'impact**. Les projets d'aménagement sont conçus sur cette base, si les données utilisées ne sont pas à jour, le projet en lui-même connaîtra des erreurs. **Les conséquences sur les perspectives budgétaires peuvent être importantes.**

Après discussion avec les géomaticiens, il est apparu que les problèmes concernant les métadonnées soit du à un **dysfonctionnement de la plateforme de publication de données Géo-IDE.**

“

Pas toujours au courant de l'actualisation des données (modification des périmètres par exemple pour les PLU).

Qui produit quoi ?

Qu'est-ce qui est le plus à jour ?

Les dates de mises à jour n'apparaissent pas.

Pour choisir les données EAU c'est compliqué, la date de mise à jour est douteuse.

”

Plus d'open data à la DREAL

Pourcentage de personnes ayant évoqué ce sujet

75%

- **Restituer** les données publiques aux citoyens en respectant la Loi pour une République Numérique
- **Améliorer et accélérer** l'accès aux données.
- **Améliorer la qualité** des données et des métadonnées.
- **Faciliter les réponses à appel d'offre** en ayant des informations complètes et fiables pour faire une meilleure estimation.
- **Permettre des analyses statistiques** de grande qualité.

“

L'open data est fait pour rendre aux citoyens ce qui a été produit avec leurs impôts.

La protection des espèces n'est pas vraiment un argument, l'open data peut aider pour répondre aux appels d'offre, pour mieux estimer.

Les anciennes études qui sont disponibles pour les consultations publiques pourraient être ouvertes tout le temps, ça serait très utile.

Les temps d'échange avec la DREAL sont parfois trop longs, on a pas le temps de faire les aller/retour sur les demandes de données. L'open data nous aiderait à être plus efficaces.

Ouvrir les données permettrait de tout remettre à plat en ce qui concerne les processus de production des données.

”

L'ouverture de la base de données de la DREAL est un enjeu important. Les arguments concernant le pillage des données sont forts. L'open data convainc tout le monde, mais il faut ouvrir en faisant des choix.

Demandes d'ouverture de nouvelles données

Pourcentage de personnes ayant évoqué ce sujet

75%

- **Cartographie des mesures d'évitement**

Importante dans le cadre de la démarche ERC obligatoire pour les études d'impact.

- **Cartographie des mesures compensatoire**

Également importante pour la démarche ERC.

- **Autres études d'impact**

Pour le calcul des effets cumulés.

- **Périmètre incendie**

- **Trame noire**

Avec la Trame Verte et Bleue, la trame noire est devenue un élément d'analyse important pour les études d'impact environnemental.

- **Atlas du logement**

Cet outil n'est plus disponible alors qu'il était essentiel pour le travail d'analyse.

- **Permis photovoltaïque**

Continuer le projet de création d'une BDD.

“

Il faudrait faire la carto des mesures d'évitement pour la démarche ERC des projets.

J'aimerais avoir accès aux sites et zones de compensation en cours de validation.

Besoin de connaître les projets qui ont un avis d'autorité environnement pour les études volet naturel.

Trame noire, important d'y avoir accès, elle est à prendre en compte dans les études d'impact.

Un travail est en cours sur les énergies renouvelables. Faire une base de données sur les énergies renouvelables. Plusieurs groupes de travail ont été mis en place pendant le confinement.

Permis photovoltaïques, le format est fait au niveau de la DREAL et les DDT feraient l'opérationnalisation.

Les études d'impact sont parfois incomplètes parce que les données ne sont pas accessibles.

”

L'unité "évaluation environnementale" et la qualité des études ne sont jamais prises en compte constamment. Il est possible que les producteurs de ces études n'aient pas connaissance des problèmes ou ne savent pas comment les résoudre

Avis sur les modalités d'accès aux données

Pourcentage de personnes ayant évoqué ce sujet

75%

- **Quatre modes d'accès privilégiés**

Geo-IDE carto principalement par les géomaticien.ne.s

BATRAME est peu utilisé et plutôt par les Chef.fe.s de projets.

SILENE est très utilisé mais difficile.

En passant par un contact à la DREAL qui fournit des extractions des bases de données en fonction de la demande (SISAL, Gérep...).

- **Les conventions**

Comment signer une convention avec la DREAL pour accéder aux bases de données ? Il faudrait pouvoir signer une seule convention pour plusieurs régions.

- **Les formats**

Le téléchargement des données depuis Géo-IDE carto n'est pas direct.

De nombreux flux WFS/WMS sont corrompus.

Manque les styles pour les données géographiques.

“

Je suis obligé de télécharger les données une à une. on doit remplir un formulaire et attendre que la DREAL nous envoie un lien de téléchargement. C'est très chronophage.

Geo-IDE carto c'est bien, c'est le mieux de tous les outils qui ont été proposés par le ministère.

J'utilise BATRAME pour les porters à connaissance environnementaux et les études de conception de projet

Je me connecte à Geo-IDE catalogue par flux WFS.

Les flux WFS/WMS ne sont pas hyper fonctionnels, pas sur toutes les données (ex : PNA zonage tortue d'Hermann).

DocOb : document d'objectifs Natura 2000 ne fonctionne pas très bien

Le site de SILENE ne fonctionne pas très bien.

”

Sémiologie, symbologie, styles et Sql

Pourcentage de personnes ayant évoqué ce sujet

30%

- **Des données brutes oui mais avec les styles associés c'est mieux**

Les géomaticiens n'ont souvent pas le temps de se pencher sur les réflexions sémiologiques.

- **Une charte graphique normée**

L'idée est de pouvoir reconnaître les données produites par la DREAL et de pouvoir agréger différents projets sans avoir à repenser la symbologie.

- **Des formats adaptés aux bases de données**

Nombreux sont les acteurs qui gèrent leur patrimoine data via des bases de données PostGis. Les fichiers shapes ne sont plus adaptés, de plus en plus de géomaticien.ne.s demandent du Sql pour une intégration directe à la BDD.

“

L'IGN fournit du sql + projet QGis (qui permet de visualiser), c'est super.

A la DREAL Ile de France ils fournissent plusieurs projets QGis en fonction des thèmes.

L'idéal serait de pouvoir télécharger un Geopackage (mini-base de données) pour toutes les données vectorielles, c'est beaucoup mieux que les shapes et c'est aussi un standard OGC.

C'est très bien de pouvoir récupérer les données brutes mais ça serait encore mieux si on pouvait aussi avoir les styles associés à chaque couche. Créer une charte graphique normée pour que tous les utilisateurs des données DREAL aient le même rendu. Cela permettrait d'être interopérable quand on travaille avec d'autres BE.

Je n'ai pas de temps à consacrer au rendu des couches. La DREAL devrait fournir les styles.

”

Un esprit participatif de la part des acteurs extérieurs à la DREAL

Pourcentage de personnes ayant évoqué ce sujet

30%

- **Plusieurs producteurs de données souhaitent reverser leurs données dans les bases de la DREAL**

La base Hydrobiologie est très méconnue, certains acteurs possèdent des données produites dans le cadre de leurs projets. Ils souhaitent les reverser.

De même les BE sont très demandeurs en ce qui concerne les mesures d'évitement, ils souhaitent avoir des informations les plus complètes possible, ils sont bien conscients qu'ils doivent eux aussi reverser les mesures créées pendant leurs projets.

- **Plusieurs acteurs sont intéressés pour participer à l'Open Data Camp**

Être partie prenante dans les réflexions sur les offres de services à mettre en place par la DREAL intéresse beaucoup d'acteurs.

“

On est d'accord pour alimenter les bases de données

Concernant la base hydrobiologie on est d'accord pour alimenter cette base de données car on fait des études dans le cadre de nos projets.

On souhaite téléverser les mesures d'évitement à la DREAL et tous les BE devraient faire pareil.

”

De nombreuses idées **proposées**

Pourcentage de personnes ayant évoqué ce sujet

30%

- **Des détails techniques mais qui facilitent la vie**

Des liens vers les données réglementaires produites par d'autres organismes (BRGM, Atlas des Patrimoines...)

Publier les chaînes de traitement FME.

Géolocaliser les numéros de parcelles dans Sit@del (aujourd'hui c'est à la section du cadastre) pour faire lien avec le cadastre.

- **Des projets nécessaires**

Faire de la DREAL un interlocuteur unique pour toutes les démarches d'observation.

Accompagner les acteurs de terrain à comprendre les formats de données et à bien remplir les BDD.

Créer un "club SIG" ou "comité des utilisateurs"

Créer des partenariats pour faciliter les échanges de données (CCI, société civile, agences d'urbanisme...).

Relancer le groupe de travail "Atelier observatoire de l'habitat" initialement mené par le CRIGE PACA.

Améliorer la précision des données DREAL en réalisant un rapprochement avec les données du CNES (images satellites).

“

Il serait intéressant d'avoir un produit plus fin notamment pour recoupement avec le produit OSO (à 10m) : occupation du sol notamment parcellaire agricole ⇒ référentiel occupation du sol produit par le CNES via la plateforme Théia Liste rouge d'espèces produites au niveau régional

Il manque un "club SIG"

Accompagner les acteurs de terrains à comprendre ce format.

Le schéma de données existe mais n'est pas vraiment respecté. Le bilan SRU c'est difficile car on a pas les bons chiffres (logements locatifs sociaux).

Politique sur l'occupation du sol et son suivi, notamment sur les espaces agricoles, il y a plein de données mais aucune ne sert vraiment. Il faut géolocaliser les numéros de parcelle dans Sit@del2 pour faire le lien avec le cadastre.

”

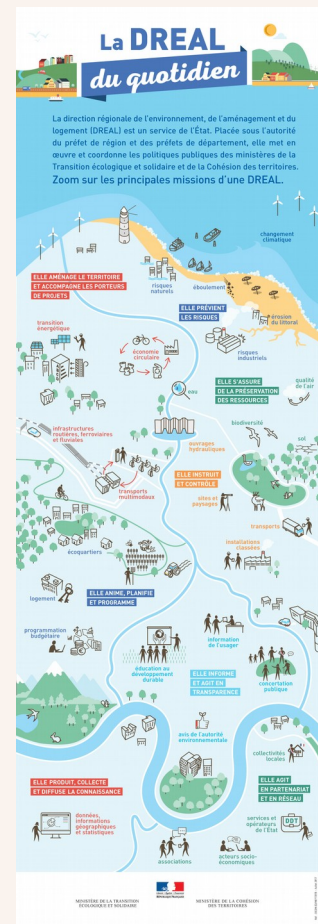
Recommendations

Communiquer sur les missions de la DREAL (1/2)

Création et diffusion d'un guide "Connaître la DREAL"

Dans le cadre de sa mission "acquisition, valorisation et diffusion de la connaissance territoriale" le SCADE occupe une position privilégiée pour mener un projet sur la compréhension de l'écosystème des producteurs de données et maintenir (mettre à jour) cette connaissance au fil du temps.

- **S'approprier et réutiliser** l'[infographie réalisée par le Ministère de la Transition Écologique et Solidaire](#).
- **Décrire et expliquer** pour chaque mission de la DREAL les bases de données produites.
- **Utiliser** les résultats du Data Census et la cartographie des données pour créer le contenu du guide.
- **Créer** une fiche explicative pour chaque service.
- **Expliquer** et mettre en évidence les modalités d'accès pour chaque base de données (conventionnement, charte ...).
- **Réaliser** un panorama des sources de données ([cf slide suivante](#)) afin de comprendre les articulations avec les autres producteurs de données (ex : DDT, CEREMA, SDAGE, CRIGE ...).
- **Diffuser** le guide au-delà du site web de la DREAL PACA, par exemple sur le [site du MTES](#), sur [DataSud](#) (données brutes) et [Décryptagéo](#).



Communiquer sur les missions de la DREAL (2/2)

Réaliser un panorama des sources de données

Travail à intégrer dans le guide “Connaître la DREAL”

- **Continuer** le travail effectué par le SEL et réaliser un document sur le modèle *“Habitat - Logement, panorama des sources de données”* pour tous les services de la DREAL PACA.
- **Identifier** les bases de données
- **Qualifier** les bases de données (producteur, objectifs, finalités, mode d'obtention des données, open data ...)

Utiliser le panorama comme cartographie de données

- Sous forme de catalogue, le panorama pourra être mis à jour régulièrement
- Il pourra également servir d'outil de gestion des BDD
- Et d'outil de réflexion pour les Kits data

Habitat – Logement Panorama des sources de données



Contact : DREAL PACA / SEL / UPH
mail : uph.sel.dreal-paca@developpement-durable.gouv.fr

Nombre de fiches = 20

Export PDF généré le 23/01/2019

Des projets de création de standard de données et homogénéisation des pratiques

Le rôle de la DREAL pourrait être celui d'**animateur** pour la création des BDD, constituer un **schéma de données, communiquer auprès des DDT, accompagner** pour mettre en place des **cycles de production de données identiques**.

Pour commencer plusieurs projets pourraient être lancés sur des données ouvertes/ouvrables

- **Permis photovoltaïques** : finaliser le schéma de données et le diffuser auprès des DDT.
- **Sit@del2** : aider à l'amélioration de la saisie des données par les collectivités afin de respecter le schéma existant.
- **SILENE** : accompagner les producteurs de données terrain à respecter le schéma des **données élémentaires d'échange**.
- **Base hydrobiologie** : communiquer sur son existence et créer un schéma compatible open data.

Décliner l'offre de services aux DDT(M)

L'offre de service devra être construite autour des notions d'identification des données, préparation des données, circulation des données et leur valorisation :

- **Recommandation** : décliner l'offre de service sur le rôle d'animation et de coordination pour les DDT(M) avec des chantiers sur :
 - standardisation : définir les standards pour les 6 DDT (éventuellement en généralisant les expérimentations locales, ex: référentiel des routes dans le 06),
 - harmonisation : harmoniser et récolter les données pour les 6 DDT et les aider à harmoniser leurs pratiques dès la saisie pour remonter des données homogènes (formation, coordination)
 - outillage : fournir les outils pour la saisie des données, leur visualisation et leur publication, ainsi que leur extraction
 - mise en qualité de données et montée en compétence des agents

Décliner l'offre de services aux acteurs externes

Les services instructeurs reçoivent des dossiers de qualité et de complétude très inégales, et disent eux-mêmes ne pas être en mesure de guider précisément les parties prenantes vers les ressources nécessaires.

- **Recommandation** : développer une offre de service sur l'accompagnement à la préparation des dossiers instruits par la DREAL ou l'autorité environnementale, dirigée vers les parties prenantes externes (bureau d'études et collectivités essentiellement).
- **Recommandation** : proposer un kit de ressources générique (liste précise des attendus par dossier type SCOT, PLU, étude impact)... et tous les dossiers soumis à l'autorité environnementale, ainsi qu'un point d'accès (web) qui permet aux BE de récupérer les données et cartes qui serviront de base à leur dossier. Les données et cartes seraient autant que possible des extractions automatiques sur le périmètre géographique concerné par le projet, sinon une interface pour demander facilement des extractions/agrégations manuelles.
- **Recommandation** : lancer cette réflexion sur l'OpenDataCamp en faisant échanger BE, collectivités, agences d'urbanisme, DREAL sur "le dossier de SCOT idéal"

Cette recommandation a déjà été proposée dans le livre **Cartographie des données ouvrables** également réalisé par Dataactivist.

Les offres de service de la DREAL PACA pour les utilisateurs (1/3)

Notifications mail sur les mises à jour de données

Avant, il existait un fichier PDF, mis à jour régulièrement, qui recensait les modifications de données géographiques. Ce fichier ne semble plus exister, cela a été évoqué plusieurs fois pendant les entretiens.

Être tenu au courant des dernières mises à jour est apparu comme essentiel. Le format **“alerte mail”** semble convenir à la majorité des utilisateurs.

Créer une symbologie normée pour les données produites par la DREAL

Cette demande est revenue régulièrement au cours des entretiens.

Les utilisateurs de données géographiques de la DREAL souhaitent pouvoir **identifier clairement les données DREAL** et pouvoir se baser sur une **symbologie officielle**.

Les offres de service de la DREAL PACA pour les utilisateurs (2/3)

Création de Checklist data

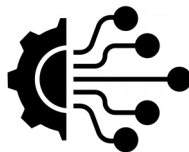
Un kit data contiendrait toutes les données utiles pour le montage d'un dossier réglementaire. Les données seraient garanties "dernière mise à jour"

L'accès au kit data pourrait se faire de plusieurs façons

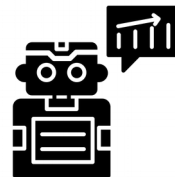
Télécharger un **géopackage** qui contient toutes les données utiles ainsi que la symbologie de chaque couche ([symbologie normée cf slide précédente](#)).



Proposer la liste de toutes les **connexions par flux WFS/WMS** nécessaires pour accéder aux données utiles.



Utiliser le **ChatBot (Conciergerie de données)** pour régler la granularité des données demandées et obtenir une série de liens de téléchargement.



Les offres de service de la DREAL PACA pour les utilisateurs (3/3)

Création de Checklist data

Plusieurs thématiques sont ressorties pendant les entretiens qui pourraient nécessiter la création d'un kit data.

PLH

Projet à construire avec les EPCI, les DDT et l'ARHLM

PLU

Tous les BE sont intéressés

Etudes d'impact

Tous les BE sont intéressés

Enjeux d'un territoire

Pour les missions d'intérêt général avec les Société d'Economie Mixte