

## PBat

## SUIVRE LES PRESSIONS S'EXERÇANT SUR LES ÉLÉMENTS DE LA TRAME VERTE



Liberté • Égalité • Fraternité  
RÉPUBLIQUE FRANÇAISE  
PRÉFET DE LA RÉGION  
PROVENCE-ALPES  
CÔTE D'AZUR



Région  
Provence  
Alpes  
Côte d'Azur

## LE BÂTI



## Références

Classe : Indicateur de pression  
Fiche technique n°SRCE2017\_PBat  
Réalisation : Cerema - DTerMed (Jean-Paul Bessière)  
Rédaction : DREAL PACA (Frédérique Gerbeaud-Maulin)

Cette fiche présente les résultats de l'évolution de l'indicateur. Elle a été réalisée de façon anticipée et ce afin de contribuer au bilan obligatoire du SRCE 6 mois avant l'approbation du Schéma régional d'aménagement, de développement durable et d'égalité des territoires (SRADDET).

1  
Le bâti considéré pour réaliser cet indicateur comprend les éléments suivants :  
• batis indifférenciés et remarquables, batis industriels, cimetières, pistes d'aérodromes, réservoirs, terrains de sport ;  
• parkings, péages, places et carrefours, aires de triage, postes de transformation.

2  
Une pondération a été mise en place distinguant les zones très artificialisées, des autres surfaces permettant une relative fréquentation par les espèces. La valeur de 1 a été affectée aux terrains de sport, cimetières et pistes d'aérodrome. Les autres surfaces ont été pondérées avec la valeur 2.

3  
La Densité de batis ( $m^2/km^2$ ) =  
Superficie de batis ( $m^2$ ) /  
Superficie du territoire ( $km^2$ ).

4  
La Trame Verte recouvre certains espaces en eau continentale identifiés également au titre de la Trame Bleue : zones humides, cours d'eau et plans d'eau.

La « gestion économe de l'espace » est une des dispositions générales du Code de l'urbanisme dans son article L.110. Le Bâti est donc considéré comme l'un des éléments participant à la perte de biodiversité par la consommation de foncier naturel et semi-naturel qu'il génère. Le suivi de l'évolution du bâti<sup>1</sup> est une des références qui participe au suivi des pressions combinées (cf. Fiche PCombi).

L'indicateur se base sur une somme pondérée des pressions liées au bâti et ramenée sur une base 100 calculée en 2013.

SUPERCIFIE DE BÂTIS PONDÉRÉE<sup>2</sup> SELON LE TYPE ( $km^2$ ) - 2017

Territoire	Superficie ( $Km^2$ )	Supercifie de batis pondérée ( $Km^2$ )	Densité pondérée de batis <sup>3</sup> ( $m^2/Km^2$ )	Indice de batis base 100 : PACA décembre 2013	Tendance 2013 - 2017
Réservoir de biodiversité à préserver	15 214	51,7	3 398	15	😊
Réservoir de biodiversité à remettre en bon état	2 907	33,5	11 524	51	😊
Corridor écologique à préserver	1 631	12,7	7 787	34	😊
Corridor écologique à remettre en bon état	218	8,3	38 073	167	😞
Ensemble Trame Verte <sup>4</sup>	19 969	106,1	5 313	23	😊
Hors Trame Verte	11 640	618,1	53 101	233	😞
PACA	31 609	724,3	22 914	101	😞

Nota : les superficies sont calculées en coordonnées sphériques

La méthode ayant permis la définition des réservoirs de biodiversité et les corridors écologiques n'exclut pas la prise en compte de surfaces bâties dans ces zones à caractère naturel dominant. Cependant, il existe une nette différence entre les réservoirs et les corridors devant être préservés, la pression liée au bâti étant faible, et les réservoirs devant être remis en bon état. Les corridors écologiques à remettre en bon état sont quant à eux proches de l'indice calculé hors de la TVB.

L'évolution des pressions liées au bâti est peu marquée entre 2013 et 2017. On note néanmoins une augmentation sur l'ensemble de la Région et hors de la Trame Verte. Sur les réservoirs de biodiversité à préserver et à remettre en bon état et sur les corridors écologiques à préserver, l'indice est en diminution ce qui peut s'expliquer par l'intégration du cadastre lors des mises à jour (Cf limites de l'indice en fin de fiche).

Cette lecture doit être néanmoins réservée sur le département des Alpes Maritimes dont le bloc « bâti » de la BD Topo n'a pas été remis à jour au même niveau que les autres départements et qui date de 2012.

Pour rappel : Les réservoirs de biodiversité et les corridors écologiques recouvrent respectivement 59 % et 4 % du territoire régional.

## Caractéristiques

Type d'indicateur : Quantitatif et spatialisé

Fiabilité des données : Forte

Robustesse du calcul : Forte

Pérennité de la donnée : Forte

Limites : Les principales limites de cet indicateur sont liées à l'exploitation de la BD Topo qui, dans le cadre de sa mise à jour régulière, présente des évolutions notables très différenciées selon :

- les départements, chacun d'entre eux étant mis à jour à des dates différentes ;
- les thèmes de la BD Topo abordés, la mise à jour des différents blocs « végétation », « bâti », « infrastructures » se faisant à des rythmes différents ;
- les données sources permettant cette mise à jour. Deux exemples notables : d'une part l'intégration progressive du cadastre pour le bloc « bâti » qui en précisant le contour des objets peut induire des diminutions de surfaces d'une année de référence à une autre et, d'autre part le sur-classement ou le déclassement d'une infrastructure routière existante sans pour autant que celle-ci connaisse une modification géométrique d'un millésime à un autre de la BD Topo.

Cet indicateur est peu sensible à un niveau régional ou même départemental sur une courte période et en raison du peu de projets nouveaux d'infrastructures linéaires par rapport à l'importance des infrastructures existantes. En revanche, sur une maille plus fine (réservoirs ou corridors) et sur une plus longue période (10 ans), il peut se révéler pertinent.

Seules les tendances nettes sont significatives et sont commentées.

## Pour en savoir plus

Schéma régional de cohérence écologique PACA : DREAL et Région

[www.paca.developpement-durable.gouv.fr](http://www.paca.developpement-durable.gouv.fr)

[www.regionpaca.fr](http://www.regionpaca.fr)

Fiches des indicateurs de suivi du SRCE PACA disponibles sur le site de l'Observatoire régional de la biodiversité (ORB)

[www.observatoire-biodiversite-paca.org](http://www.observatoire-biodiversite-paca.org)

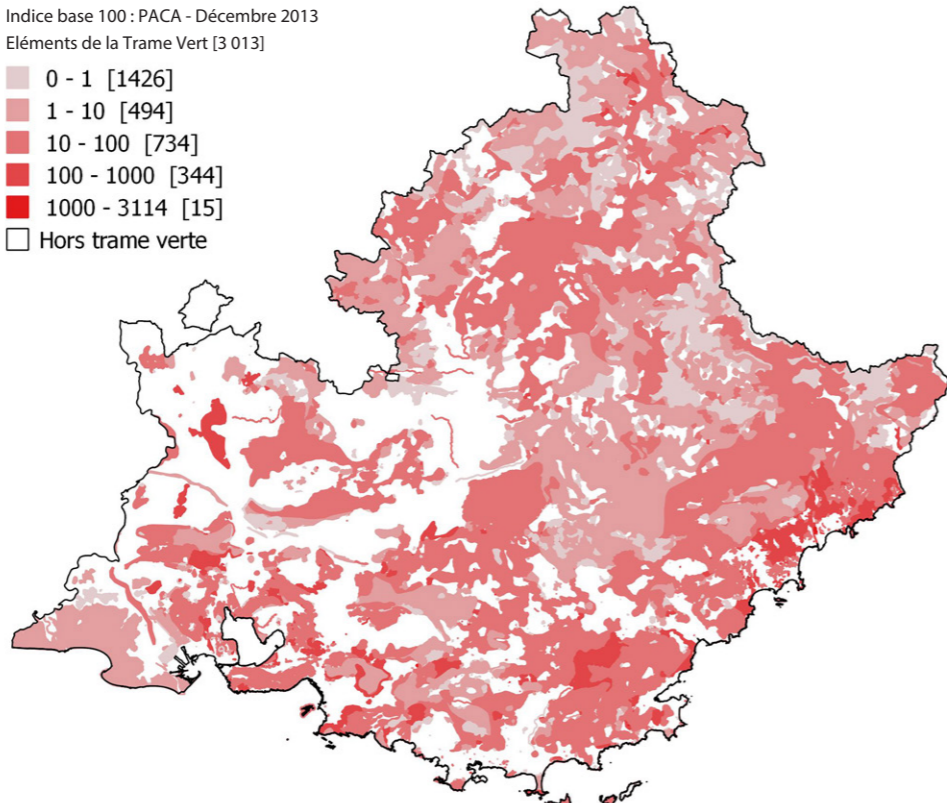


Les cartes ci-après montrent l'état de l'indice en 2017 et son évolution entre 2013 et 2017 uniquement sur les éléments de la Trame Verte.

**INDICE AVRIL 2017**

Indice base 100 : PACA - Décembre 2013  
Éléments de la Trame Vert [3 013]

- 0 - 1 [1426]
- 1 - 10 [494]
- 10 - 100 [734]
- 100 - 1000 [344]
- 1000 - 3114 [15]
- Hors trame verte

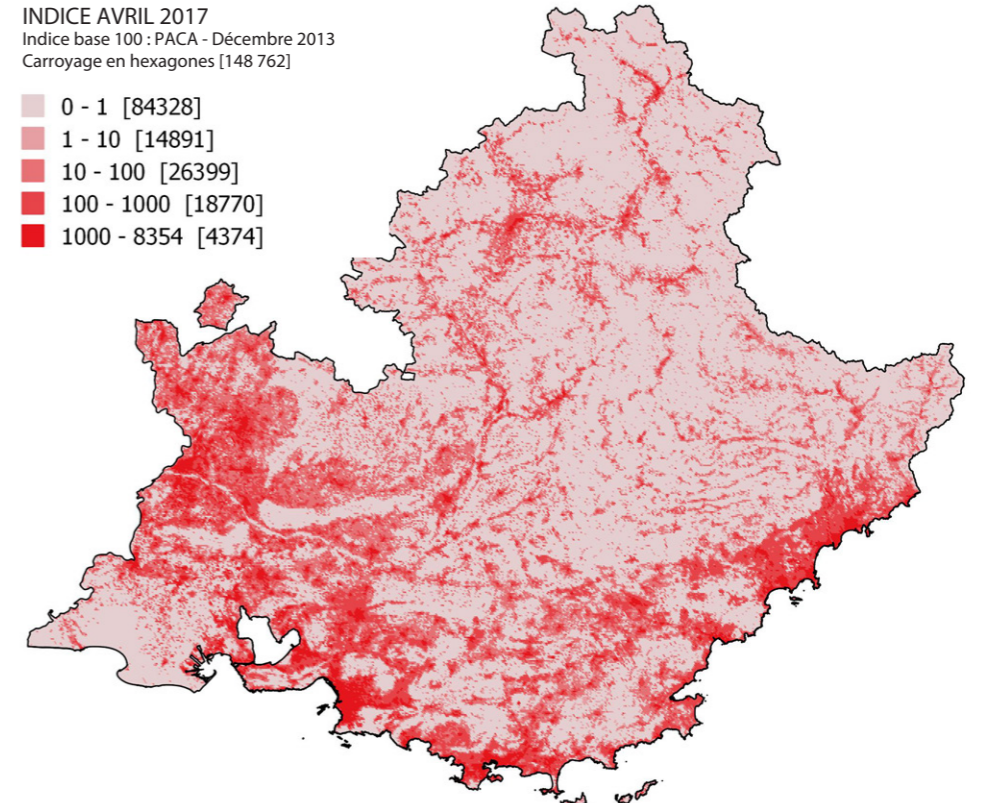


Source : IGN-F BD TOPO® Version 2.2 Avril 2017 - Fond cartographique : Éléments de la Trame Verte du SRCE PACA 2014  
Calcul et réalisation : Cerema/DTerMed/SLEB/2015-02

**INDICE AVRIL 2017**

Indice base 100 : PACA - Décembre 2013  
Carroyage en hexagones [148 762]

- 0 - 1 [84328]
- 1 - 10 [14891]
- 10 - 100 [26399]
- 100 - 1000 [18770]
- 1000 - 8354 [4374]

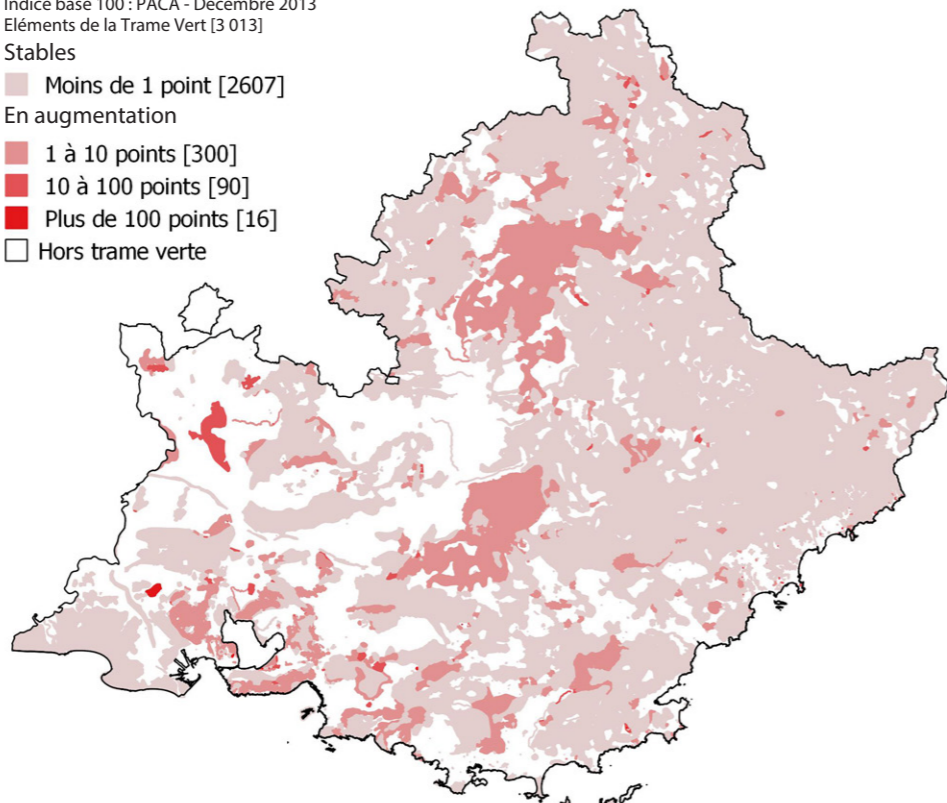


Source : IGN-F BD TOPO® Version 2.2 Avril 2017 - Fond cartographique : Maille en hexagones de 500 mètres face à face  
Calcul et réalisation : Cerema/DTerMed/SLEB/Août 2017

**ÉVOLUTION 2014-2017 DE L'INDICE**

Indice base 100 : PACA - Décembre 2013  
Éléments de la Trame Vert [3 013]

- Stables
- Moins de 1 point [2607]
- En augmentation
- 1 à 10 points [300]
  - 10 à 100 points [90]
  - Plus de 100 points [16]
  - Hors trame verte

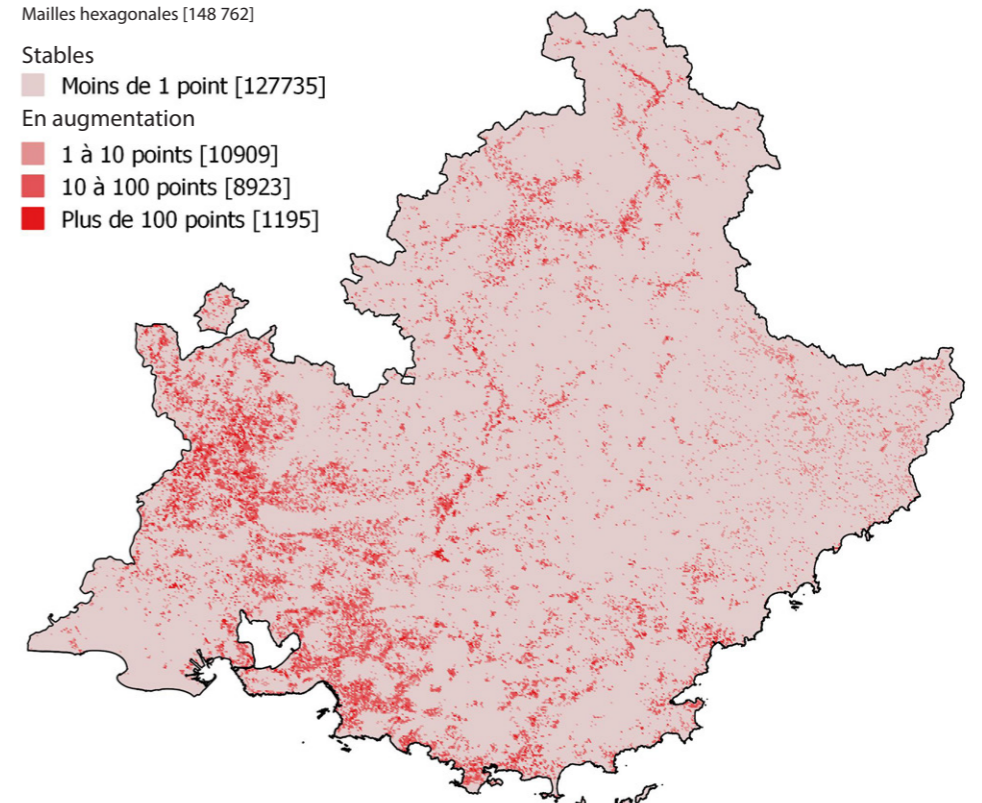


Source : IGN-F BD TOPO® Version 2.2 Avril 2017 - Fond cartographique : Éléments de la Trame Verte du SRCE PACA 2014  
Calcul et réalisation : Cerema/DTerMed/SLEB/2015-02

**ÉVOLUTION 2014-2017 DE L'INDICE**

Indice base 100 : PACA - Décembre 2013  
Mailles hexagonales [148 762]

- Stables
- Moins de 1 point [127735]
- En augmentation
- 1 à 10 points [10909]
  - 10 à 100 points [8923]
  - Plus de 100 points [1195]



Source : IGN-F BD TOPO® Version 2.2 Avril 2017 - Fond cartographique : Maille en hexagones de 500 mètres face à face  
Calcul et réalisation : Cerema/DTerMed/SLEB/Août 2017