

# Prédiagnostic faune flore (compléments)

Le site de projet se situe dans le 16<sup>ème</sup> arrondissement de la ville de Marseille, au 480 chemin du littoral. Le contexte du secteur de projet d'un point de vue écologique, est étudié par EVEN Conseil, et joint à la demande de cas par cas. Ce prédiagnostic intervient en complément des éléments apportés par EODD lors du dépôt de la première demande d'examen au cas par cas en 2020.

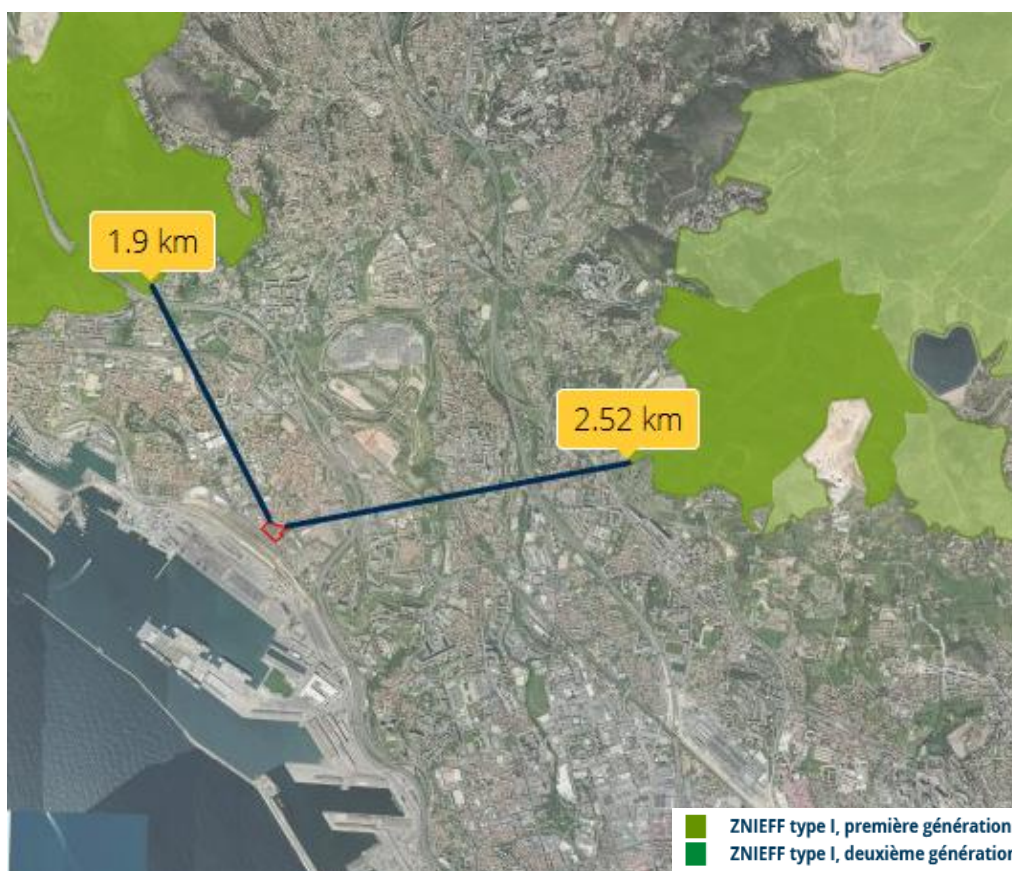
## 1. Étude sur les zones à statut

Dans un premier temps, le secteur d'étude est analysé au regard des zones à statut. Sur les cartes, celui-ci est matérialisé par un zonage rouge.

- Les zones d'inventaires, les ZNIEFF

Le secteur d'étude n'est inclus dans aucune ZNIEFF, comme le montre l'extrait de carte ci-dessous issu de Géoportail. Il est situé à distance des ZNIEFF identifiées sur la carte (environ 2 km sépare le secteur d'étude des ZNIEFF I les plus proches) : **La tête d'auguste - le poucet - le marinier - moulin du diable (930020229) et plateau de la mure (930020190).**

Les ZNIEFF mer sont situées à des distances plus importantes et ne sont donc pas matérialisées sur la carte ci-dessous.



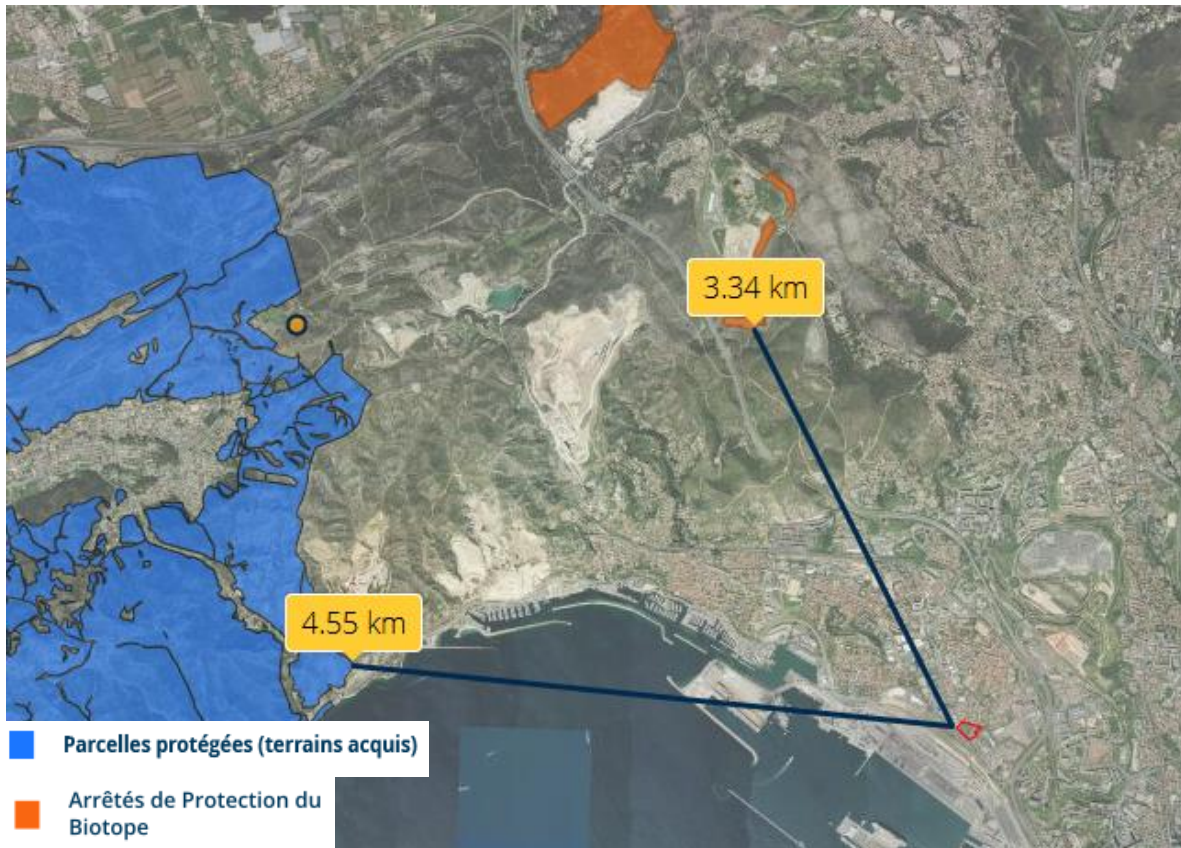
*Localisation du secteur d'étude au regard des zones d'inventaires*

- **Les zones réglementaires**

Le secteur d'étude n'est inclus dans aucune zone réglementaire. Les espaces situés au plus près du secteur d'étude sont :

- **Un Arrêté de Protection de Biotope (APB) Clos De Bourgogne** situé à environ 3,3 km au Nord du secteur de projet ;
- **Un terrain acquis et protégé par le conservatoire du littoral**, situé à environ 4,55 km à l'Ouest du secteur d'étude.

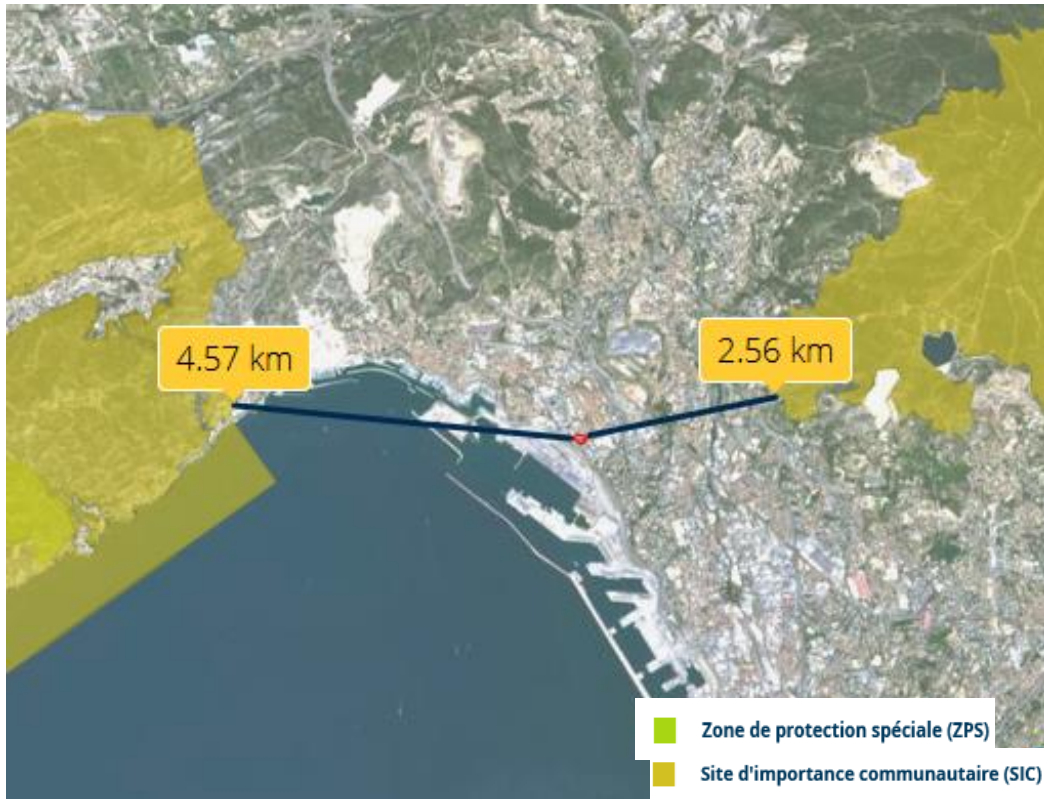
L'extrait de carte ci-dessous, issu de Géoportail, permet de rendre compte de ces observations.



*Localisation du secteur d'étude au regard des espaces réglementaires*

- **Espaces Natura 2000**

Le secteur de projet est situé en dehors des espaces Natura 2000. Quelques précisions sont apportées ici. La zone Natura 2000 la plus proche du secteur de projet est la ZSC/SIC **Chaîne de l'Etoile- massif du Garlaban (FR9301603)**, située à environ 2,56 km à l'Est du secteur de projet.



*Localisation du secteur d'étude au regard des espaces Natura 2000*

- **Conclusion sur les zones à statut**

Le secteur de projet n'est inclus dans aucune zone à statut, et est situé à distance de celle-ci. **Il n'y a donc aucun enjeu à considérer sur ce point.**

## 2. Étude de la composition actuelle du secteur d'étude, de son environnement proche

Le secteur d'étude se situe dans un contexte très urbain, dans le 16<sup>ème</sup> arrondissement de Marseille. Au regard des observations faites lors de visite de terrain, le secteur d'étude apparaît dégradé, et entouré d'espaces imperméabilisés (voiries et bâti).

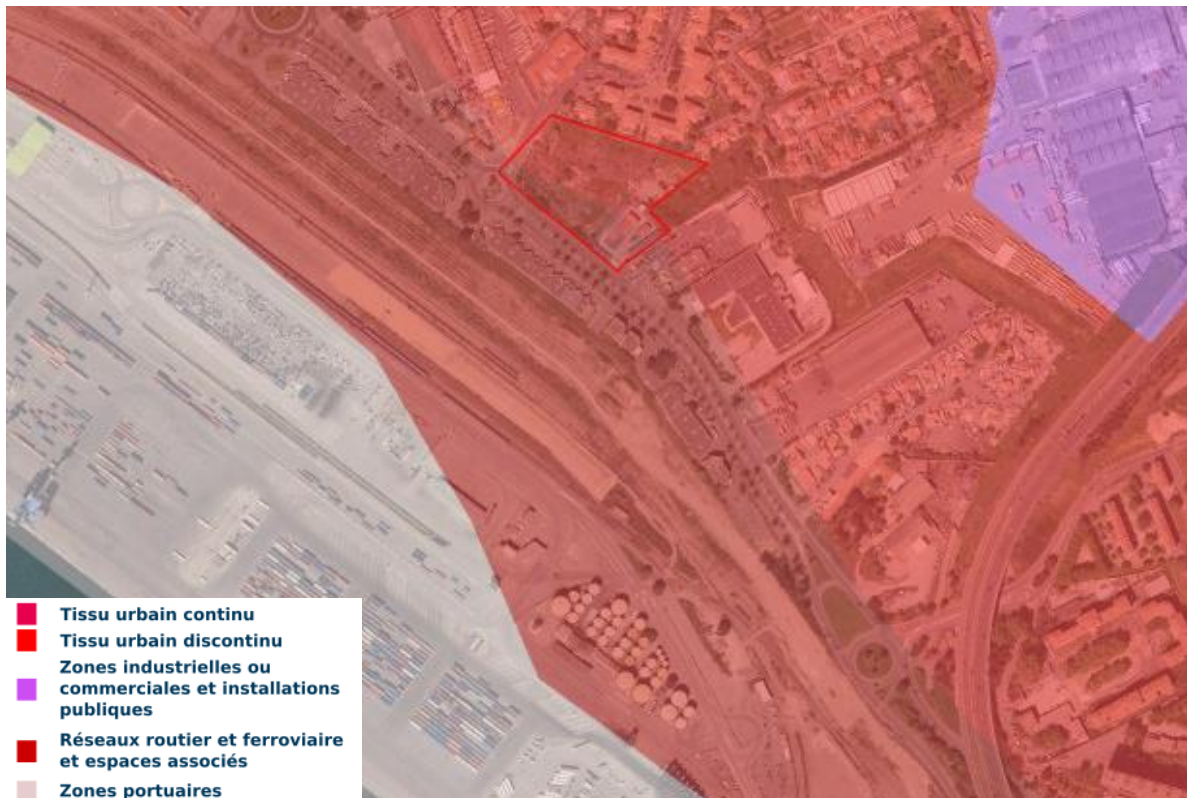
L'environnement proche du secteur d'étude est en effet composé par :

- Le chemin du littoral au Sud,
- Le boulevard Grawitz à l'Ouest,
- Le boulevard des amoureux à l'Est,
- Des résidences pavillonnaires au Nord.

Le secteur de projet jouxte avec une zone commerciale. Les vues aériennes du secteur de projet montrent une densification importante aux alentours, et une activité urbaine et industrielle intense. Comme évoqué précédemment, le secteur d'étude est complètement isolé des espaces naturels et présente actuellement un faciès de friches urbaines.

De plus, le référentiel Corine Land Cover 2018 montre que le secteur d'étude s'intègre dans un tissu urbain en limite d'une zone portuaire au faciès très industrielle. Le secteur d'étude présente dans sa partie Sud-Est des constructions de type « box à louer ». En d'autre terme, le secteur d'étude est entouré par une pression urbaine

importante et grandissante, qui font de lui une entité complètement isolée des espaces naturels encore présents à plus large échelle.



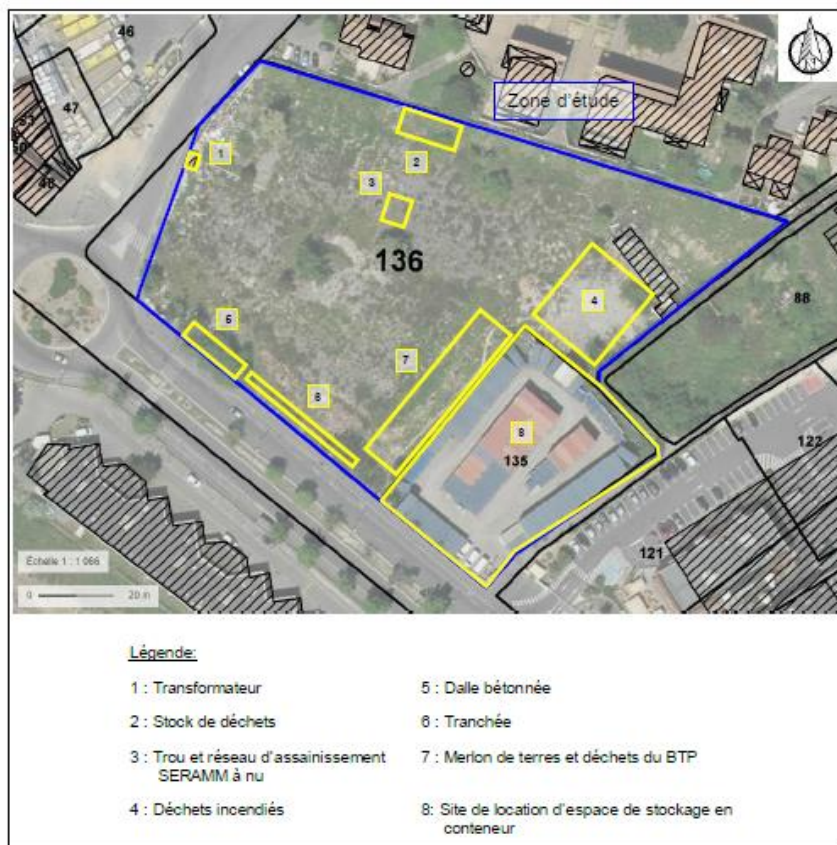
*Occupation du sol présente à l'échelle du secteur d'étude selon le référentiel Corine Land Cover 2018*

La zone de projet prend effectivement le faciès de friche urbaine. Cependant, il est possible de remarquer que des **obstacles de type clôtures, murets de pierres, voiries avec trafic dense etc ...** sont présents sur la périphérie. Ces éléments sont des obstacles pour les principaux échanges entre les espaces (qu'ils soient urbains et / ou naturels). Le secteur d'étude est donc localement isolé et prend le faciès de dent creuse au regard de ces éléments. De plus, le secteur d'étude est comprimé par une urbanisation et une anthropisation croissante qui viennent affaiblir son intérêt écologique. Les nuisances sonores, la pollution atmosphérique et la présence d'activité humaine à proximité sont des éléments marquants dans ce contexte.

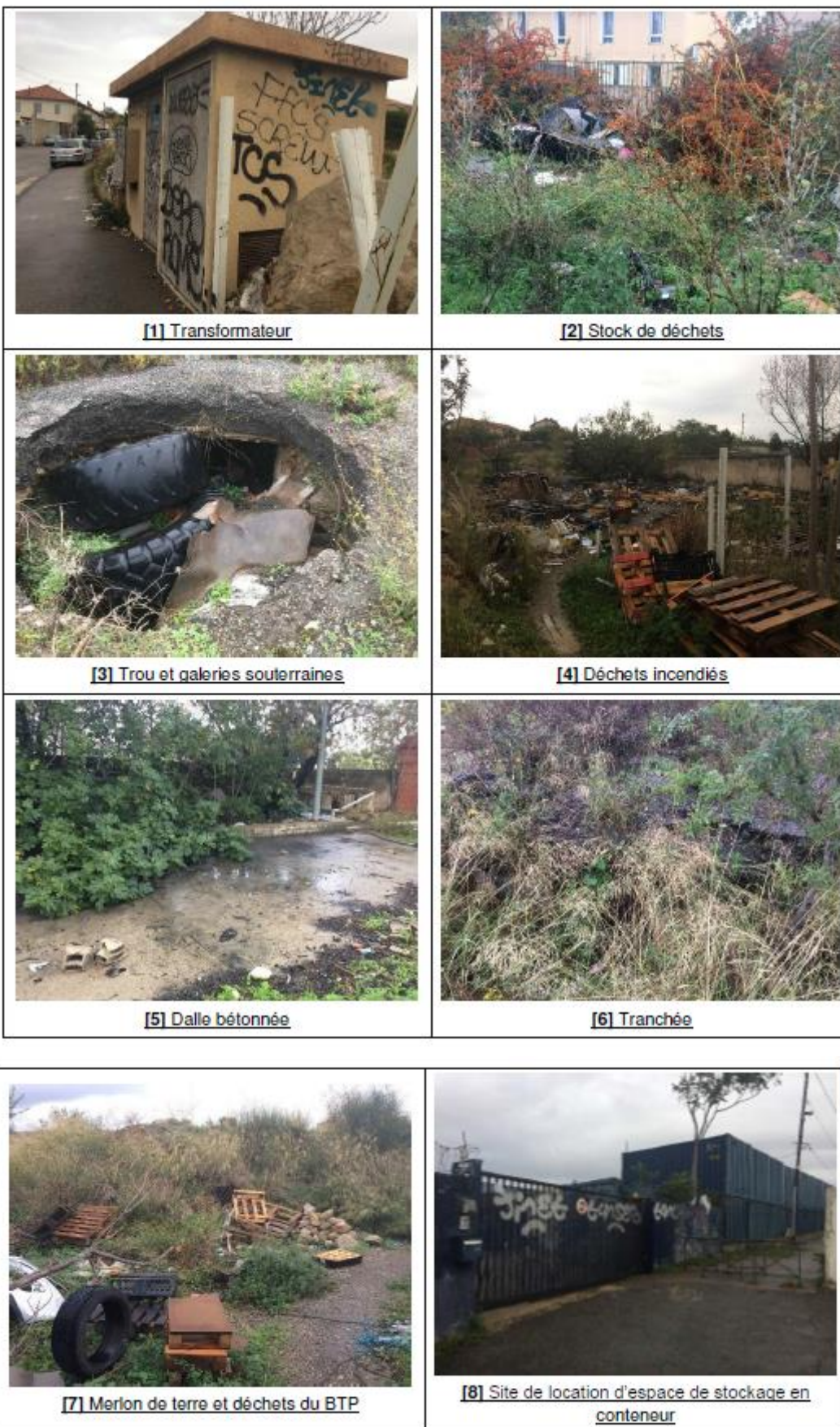


*Points de vue sur le secteur de projet avec identification des obstacles (EODD, Even Conseil)*

EODD a pu visiter le site et déterminer les grandes entités qui composent le secteur d'étude. Voici les éléments identifiés par EODD en 2019.



*Composition actuelle du site (EODD)*



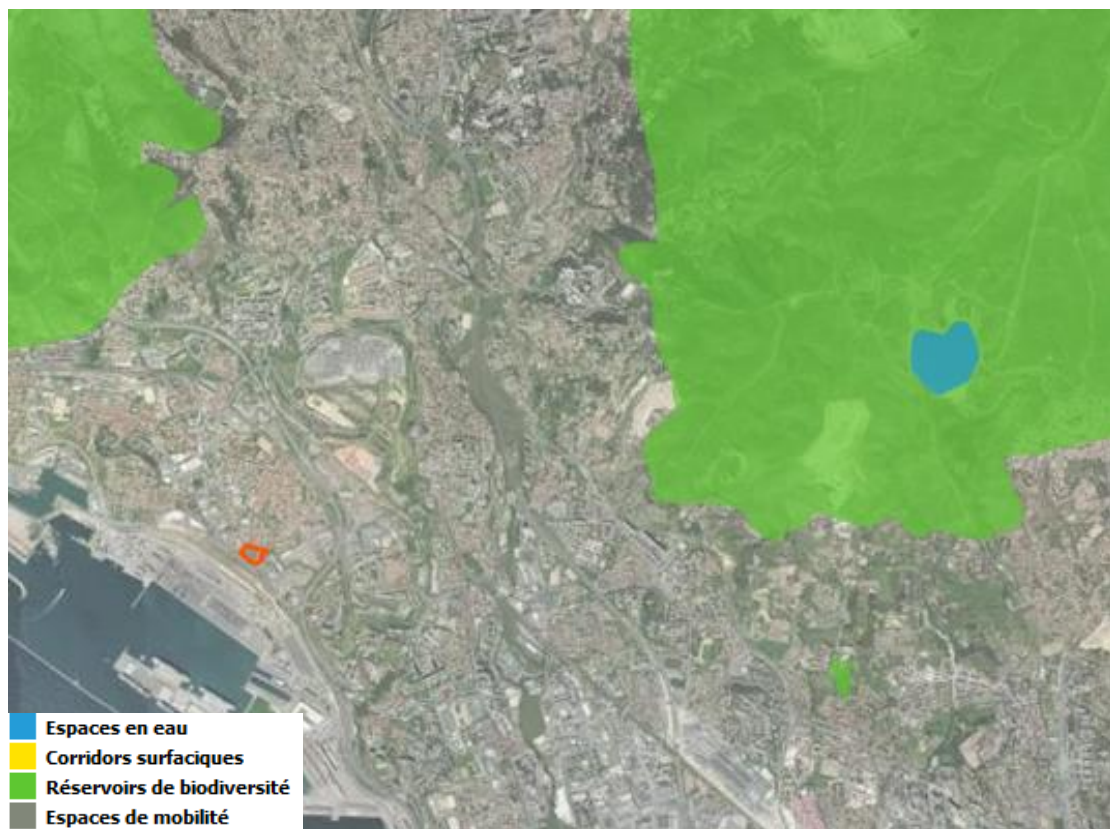
Reportage photos de la visite de site par EODD en 2019 (EODD)

Le secteur d'étude ne se compose pas d'habitats naturels. Il est fortement dégradé, par l'amoncellement de déchets et les dégradations anthropiques diverses. La végétation rudérale et pionnière colonise petit à petit le secteur d'étude. Cependant, la composition en habitat ne laisse pas penser à des espaces favorables pour la faune et la flore. La qualité du site est fortement dégradée. **Par conséquent, il n'est pas envisagé la présence d'espèces remarquables dans ces conditions.**

### 3. Étude sur la situation du secteur d'étude dans le réseau écologique

Selon les données fournies par le SRCE PACA, le secteur d'étude est situé en dehors des réservoirs de biodiversité, des corridors écologiques, des espaces de mobilité des espèces et des espaces en eau. Ces observations appuient les données présentées précédemment et mettent en avant un isolement total du secteur d'étude vis-à-vis des échanges avec les autres espaces naturels. D'un point de vue écologique, cet espace ne représente pas une zone intervenant dans la fonctionnalité du réseau écologique globale.

**Les enjeux sur le réseau écologique, à l'échelle du secteur d'étude, sont considérés comme faibles.**



*Localisation du secteur d'étude au regard des données du SRCE PACA connues localement (Even Conseil)*

### 4. Consultation des bases de données communales faune flore

Afin de compléter l'analyse écologique de ce site, une consultation des bases de données communales pour la faune et la flore a été menée. Cette démarche permet de savoir, si historiquement, des espèces à enjeu ont été observées en place du secteur d'étude.

Selon la base de données Silène flore, aucune espèce protégée, au niveau national et / ou régional n'a été identifiée récemment, ou dans le passé sur le secteur d'étude. Il en est de même concernant la base de données Silène faune.



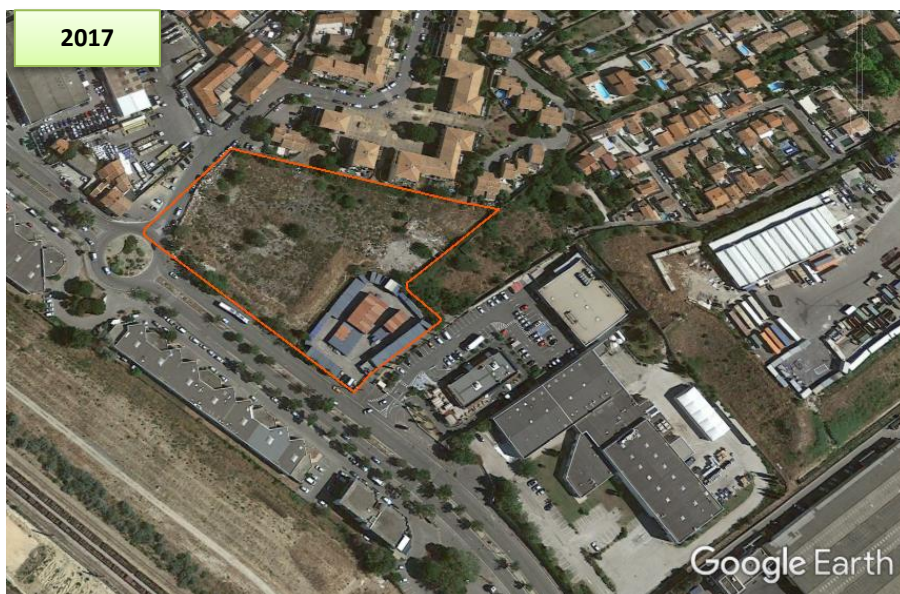
Une autre base de données a été consultée. Il s'agit du site participatif [determinobs.fr](http://determinobs.fr), de l'INPN, qui recense les observations des différents naturalistes. Aucune observation ne laissant penser à la présence d'espèces à enjeux (faune et flore) n'est disponible à l'échelle du secteur de projet et des espaces limitrophes.

**L'ensemble de ces éléments permettent donc d'envisager des enjeux globalement faibles en termes de faune et de flore à l'échelle du secteur d'étude.**

**5. Réalisation d'une étude historique du site (évolution) afin de déterminer son potentiel écologique au regard de son rôle dans le réseau écologique**

Comme évoqué précédemment, la compilation des données obtenues à l'échelle du secteur de projet, ne permettent pas d'envisager des enjeux écologiques dans le secteur d'étude. Afin de conforter ce ressenti, une étude historique a été menée grâce à l'outil de Google earth, permettant d'effectuer des retours dans le temps. Le but de cette démarche est de connaître l'évolution du secteur d'étude en termes de composition en habitats, afin de déterminer, si les espaces ont pu être favorables à la faune et la flore au cours du temps. Cette étude va aussi permettre de savoir si le secteur d'étude a eu une place dans le réseau écologique auparavant, et peut donc être à ce jour un espace sanctuarisé pour certaines espèces.







*Vues aériennes chronologiques du secteur d'étude (Google earth)*

Ces vues aériennes chronologiques de 2003 à 2020 montrent l'évolution structurelle et environnementale du secteur de projet. Avant 2003, le site était occupé par une fabrique de Tuiles.

En 2003, le secteur d'étude était fortement anthropisé et était le lieu de stationnement de nombreux véhicules ou engins de chantiers. Cette observation peut expliquer la présence des polluants dans le sol. Cette activité de stockage semble s'être prolongée jusqu'en 2011. À partir de cette année-là, les activités sur le site ont été abandonnées, laissant place à une friche urbaine fortement dégradée. À ce jour, le site n'est plus occupé mais il présente encore les signes d'un anthropisation successive, avec des activités fortement dégradantes pour l'environnement. De plus le secteur d'étude est aussi le lieu de dépôts sauvages de déchets.

L'étude portant sur la place du secteur de projet dans le fonctionnement du réseau écologique, a montré un détachement total de cette zone des grands ensembles. La périphérie du secteur d'étude est fortement urbaine, et ce depuis des années (voir photos). De ce fait, entre les années où le site était occupé, et les années où les activités se sont limitées, celui-ci n'était pas en position favorable pour s'enrichir en biodiversité. Les parcelles adjacentes ont été construites et les voiries ont accueilli de plus en plus de trafic. Les obstacles périphériques ont toujours été présents, empêchant ainsi l'enrichissement de l'espace. Seule la flore rudérale et pionnière a pu prendre place.

**En d'autre terme, le site n'a jamais pu réellement s'enrichir depuis l'abandon des activités.**

**Par conséquent, ces observations permettent de rejoindre les conclusions précédentes et d'identifier cet espace comme une dent creuse, sans réels enjeux écologiques.**