

Bâtiment d'Activités avenue du Pin Porte Rouge Bouc Bel Air



Maître d'Ouvrage:

FIGUIERE Promotion

Immeuble le Triangle - la Duranne
235 rue Léon Foucault
13857 Aix en Provence

ATC Architecture
Pétel Paysagistes

phase PC - février 2022
PC4C notice sur le paysage

notice paysagère

Pin Porte Rouge, Bâtiment d'Activités

le site

Généralités :

Cette opération de locaux d'activités se situe au Nord de la commune, en bordure de la RD8n, l'avenue Pin-Porte Rouge. Il s'agit d'un site faisant partie d'un ancien domaine, beaucoup plus boisé, formant un corridor écologique, qui établit un lien entre les boisements au Nord et au Sud. La partie Nord-Est est classée en EBC. Les arbres s'y sont développés haut, en raison notamment de la densité du peuplement. Quelques beaux sujets sont rencontrés: platane, chêne, frêne, érable champêtre et de Montpellier, filaire à larges feuilles.

Les vues sont peu ouvertes, en raison notamment de la végétation, qui couvre les alentours du site.

Le site est enchassé dans un nœud routier, et au Sud, quelques enclos rares terres agricoles ouvrent la vue.

La topographie est pentée au Nord.

vue lointaine



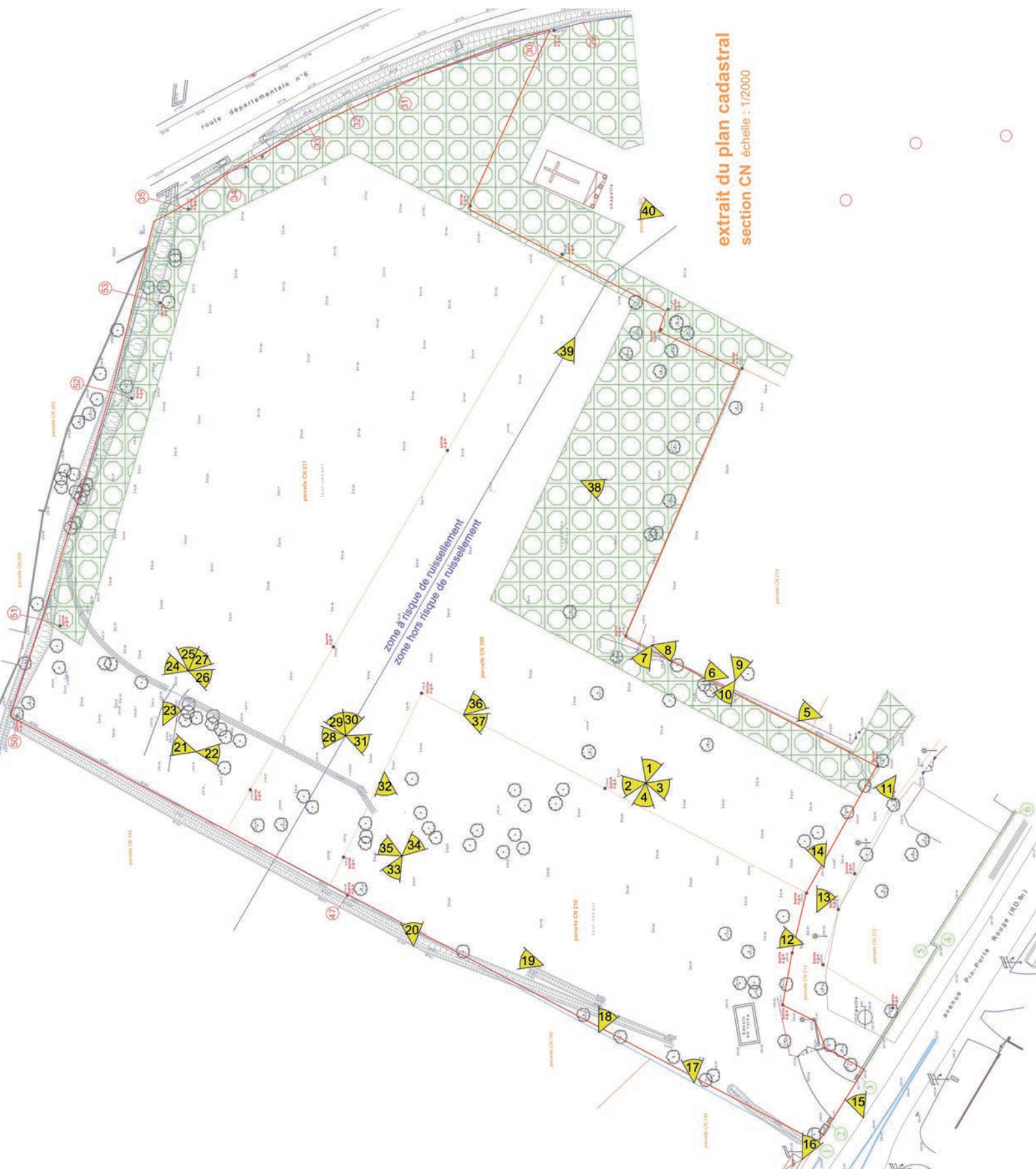
vue rapprochée



Pin Porte Rouge, Bâtiment d'Activités

le site: plan de repérage des vues

le site, plan de repérage des photos, décembre 2021



Pin Porte Rouge, Bâtiment d'Activités

le site: état des lieux, vues du site

le site, vues, décembre 2021



vue panoramique de l'Est de la parcelle: vers l'EBC



vue panoramique de l'Est de la parcelle: vers le Sud



vue panoramique de l'Est de la parcelle: vers l'Est



vue panoramique de l'Est de la parcelle: vers le Sud



vues 5 à 14: vue de l'EBC et de la limite Est, des traces de l'ancien jardin



vestiges de l'ancien jardin,



le bois est envahi de ronces et broussailles



vestiges de l'ancien jardin,



9

vues 5 à 14: vue de l'EBC et de la limite Est, des traces de l'ancien jardin



10

un ancien jardin délaissé, envahi de ronces



11

l'accès riverain, vestiges de l'ancien jardin



12



13

l'accès riverain, vestiges de l'ancien jardin



17

vue de la parcelle, secteur Est



14



15



un platane en forme libre, près de l'entrée



18



20

vue depuis la limite Sud, boisement en reconquête



21

vue vers la limite Sud-Ouest, à l'arrière-plan des bâtiments industriels



19

vue de la limite Sud, en bordure



22

vue vers l'Est, en bordure



23



vue au Nord, frange boisée



vues partie Sud, hors secteur PC



vues partie Sud, hors secteur PC



vues partie Sud, hors secteur PC



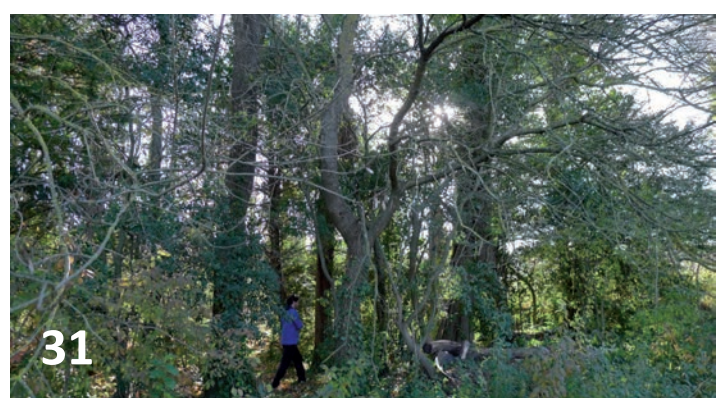
vues partie Sud, hors secteur PC



vues partie Sud, hors secteur PC



vues partie Sud, hors secteur PC





vue au Sud



vue au Sud



vue au Nord, boisement non géré



idem



idem



idem, site envahi de ronces et broussailles



l'EBC: dense et non géré



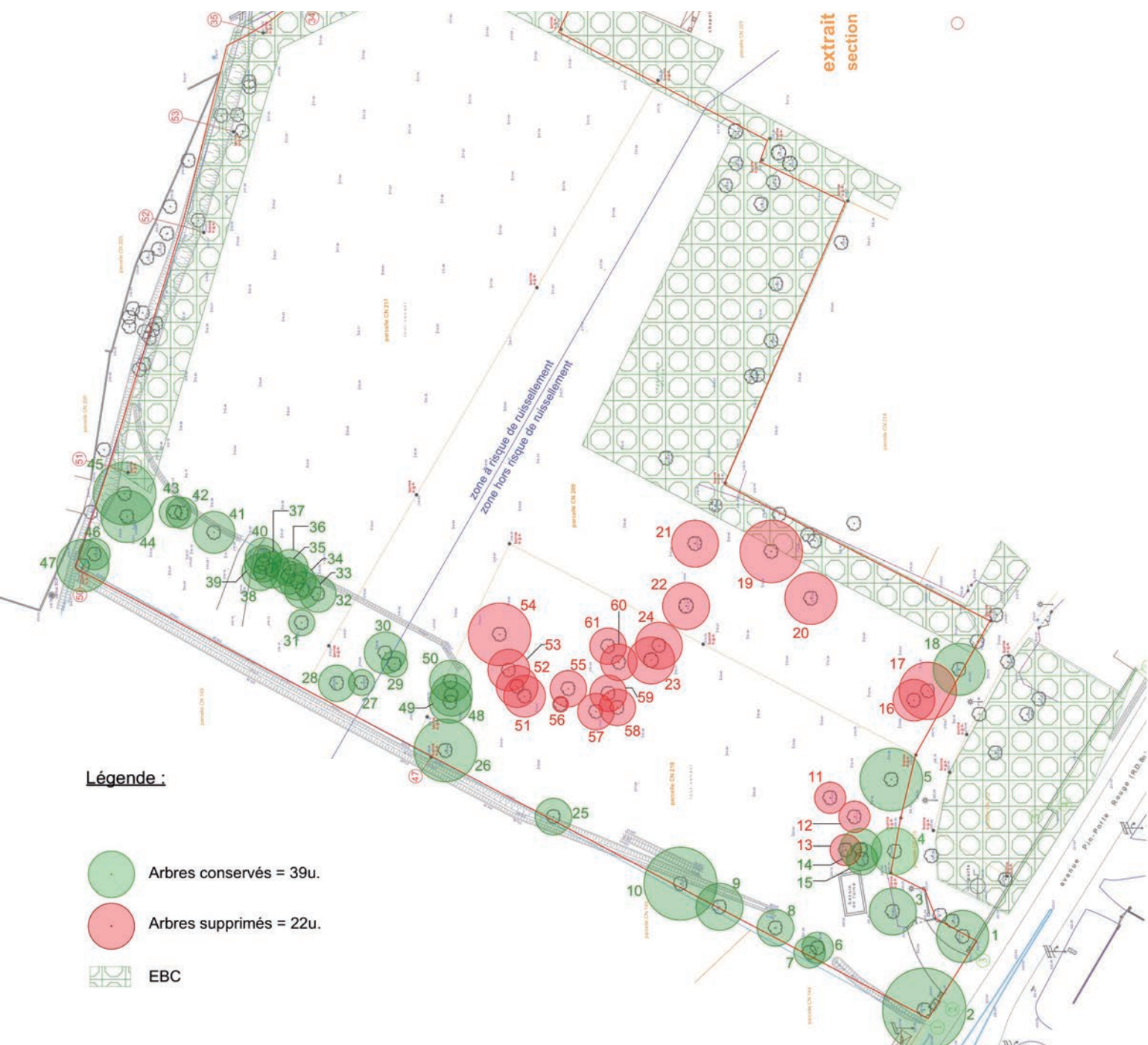
l'ancienne chapelle (un temple?), sur la parcelle voisine, perdue dans le bois, dense.



Pin Porte Rouge, Bâtiment d'Activités

le site: plan du bilan végétal

le site, plan du bilan végétal, décembre 2021



le site, analyse

Le site est largement boisé, surtout dans sa partie Nord et Est, classée pour partie en EBC. Cette partie est dense, et envahie aussi de broussailles et de ronces; le bois n'a pas fait l'objet d'entretien depuis assez longtemps.

La partie centrale, peu boisée, montre une végétation de reconquête, due au défaut de gestion du site. La végétation haute est essentiellement feuillue: érables champêtres, peupliers blancs, saules, robinier; on note aussi la présence de chênes verts, de filaires à larges feuilles, d'alaterne, et de pins d'Alep.

Le site devrait recouvrir un intérêt paysager certain suite à des travaux de sélection, de toilettage, de mise en valeur des nombreux sujets rencontrés.

Il s'agit d'un lieu laissé à l'abandon longtemps, qui peut recouvrir un bel intérêt, tout en maintenant sa fonction au sein d'un corridor écologique certain. Une zone humide, repérée dans l'analyse écologique, est préservée.



Pin Porte Rouge, Bâtiment d'Activités

le site: bilan végétal, tableau variétal, p 1

Relevé végétal

FIGUIERE PROMOTION - Avenue Pin Porte Rouge - Bouc Bel Air (13320)

levé de la végétation existante - Décembre 2021 - MAJ Février 2022

N°	ESSENCE	Ø TRONC EN CM	HAUTEUR EN M	Ø COURONNE EN M	ETAT B=BON, P= PASSABLE, M= MAUVAIS	CONSERVÉ / TRANSPLANTÉ / SUPPRIMÉ	Commentaire
1	Marronnier	60	14	8-10	B	conservé	
2	Platane	120	16-18	16-18	B	conservé	
3	Marronnier	80	14-16	8	B	conservé	
4	Marronnier	70	14-16	8	B	conservé	
5	Frêne	60-70	14	12-13	B	conservé	
6	Frêne	40	12	6-7	B	conservé	
7	Frêne	40	12	6-7	B	conservé	
8	Frêne	6x 15-20	14	7	P	conservé	
9	Frêne	3x 30-40	15-16	8-10	B	conservé	
10	Frêne	5x 20-40	15-16	14-16	B	conservé	
11	Frêne	20-30	10	5-6	P	supprimé	nombreuses jeunes repousses
12	Frêne	20	10	5-6	P	supprimé	
13	Erable	15-20	8	6	B	supprimé	
14	Erable	20	8-9	8	B	conservé	
15	Alateme	touffe	5	6-7	B	conservé	
16	Chêne vert	40	14	8-9	B	supprimé	
17	Filaire à larges feuilles	3x 30-40	14	10-12	B	supprimé	
18	Marronnier	40-50	14	10	B	conservé	
19	Robinier	touffe	13-14	12	P	supprimé	
20	Robinier	7x 15-30	12-13	10-12	P	supprimé	
21	Erable champêtre	60	14	8-10	B	supprimé	
22	Pin	50	16-18	8-9	B	supprimé	
23	Pin	50	16-18	8-9	B	supprimé	
24	Peuplier blanc	20	12-13	8-9	B	supprimé	
25	Frêne	25	8	6-7	B	conservé	
26	Frêne	40	12-13	12	B	conservé	
27	Frêne	40	12-13	5	B	conservé	
28	Frêne	40	12-13	7-8	B	conservé	
29	Frêne	40	12-13	4-5	B	conservé	
30	Frêne	50	12-13	8	B	conservé	
31	Frêne	20	10	4	M	conservé	
32	Peuplier blanc	70	12-14	7-8	B	conservé	
33	Peuplier blanc	50	12-14	7-8	B	conservé	
34	Peuplier blanc	50	12-14	7-8	B	conservé	
35	Peuplier blanc	50	12-14	7-8	B	conservé	
36	Peuplier blanc	50	12-14	7-8	B	conservé	
37	Peuplier blanc	40	12-14	7-8	B	conservé	
38	Peuplier blanc	50	12-14	7-8	P	conservé	
39	Peuplier blanc	50	12-14	7-8	P	conservé	
40	Peuplier blanc	50	12-14	7-8	P	conservé	
41	Frêne	30	12	8	B	conservé	
42	Frêne	20	13	6	B	conservé	
43	Frêne	20	13	6-7	B	conservé	



Pin Porte Rouge, Bâtiment d'Activités

le projet: plan masse

La trame générale du projet tire parti d'un site largement boisé, dans lequel s'implantent les 2 bâtiments du projet tertiaire: le projet est enchassé dans la masse boisée, hors périmètre, mais dont la perception participe totalement à la lecture paysagère des lieux. La présence de l'EBC, coté Nord et en retour Est, offre une opportunité de conservation d'un 'corridor écologique', et d'un bel espace boisé, au cœur d'un secteur très urbanisé.

Le projet paysage est simple: il s'agit de recoudre le boisement existant dans ses limites, aux abords des bâtiments et des voies de desserte, par un projet de plantation important, basé sur une sélection d'arbres et d'arbustes feuillus, d'essences locales.

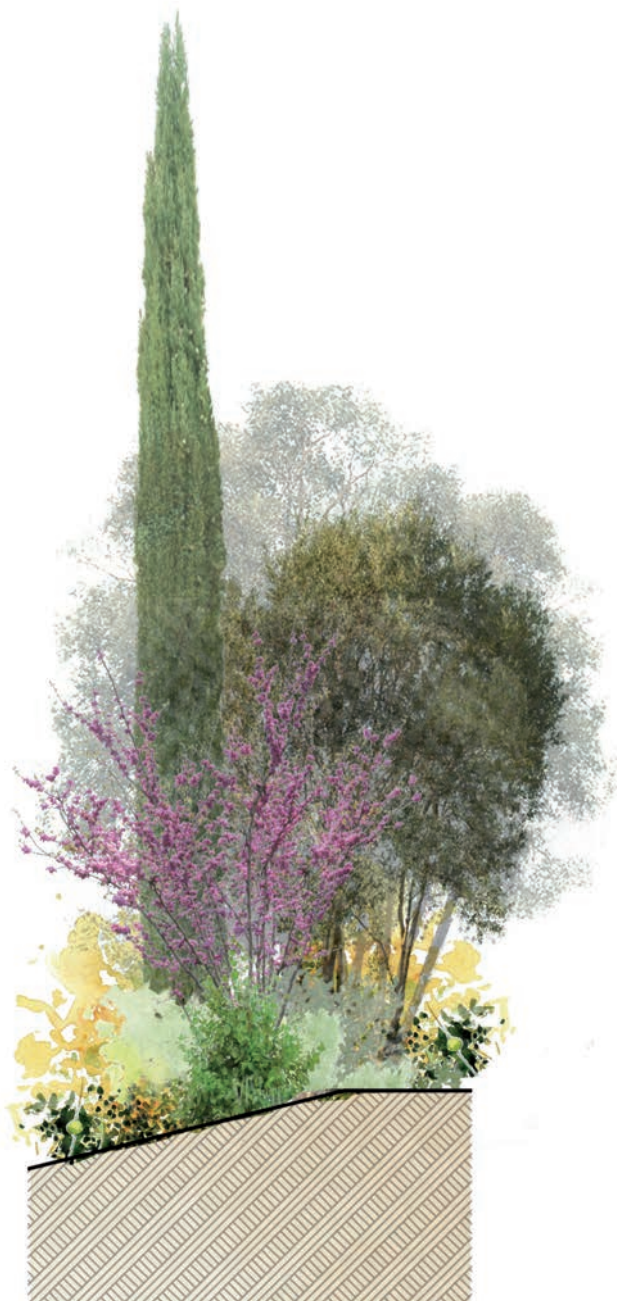
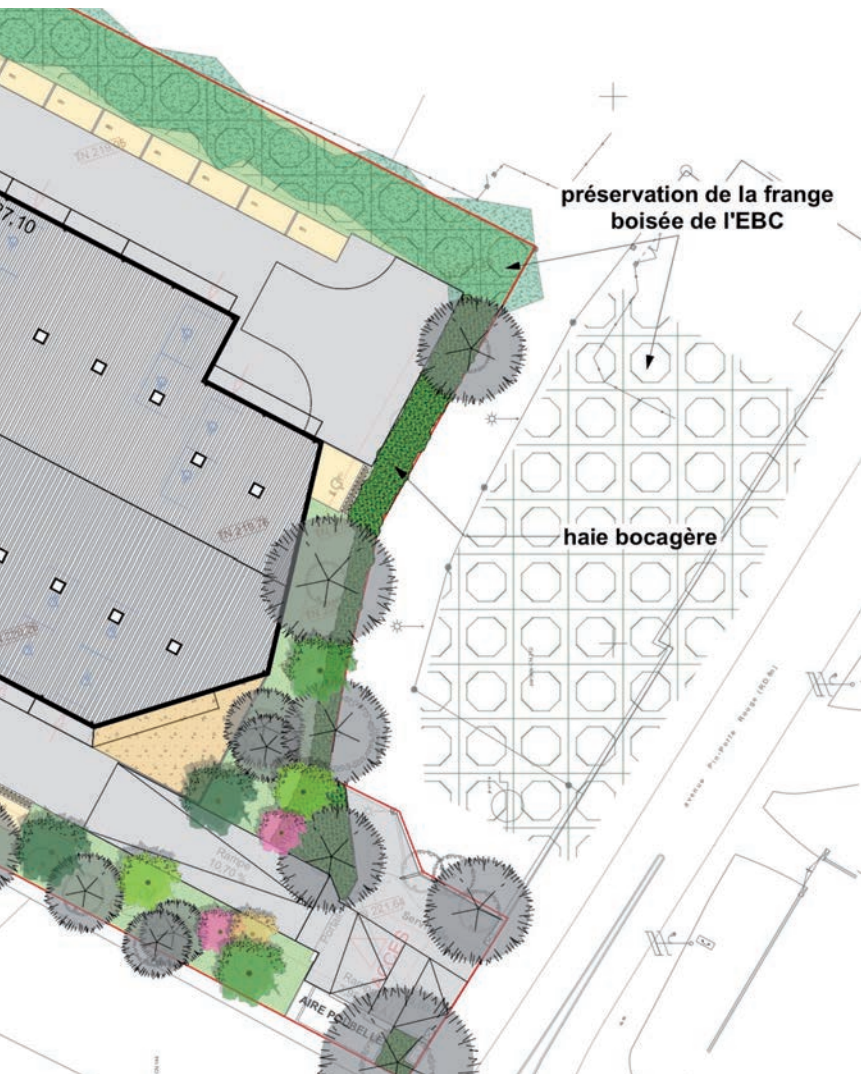
Les limites Sud et Nord (partiel), sont quant à elles plantées de haies bocagères.



Pin Porte Rouge, Bâtiment d'Activités

le projet: détails haies,

Les limites sont reboisées à l'aide de végétaux empruntés au vocabulaire régional: érables, chênes, orme, micocoulier, amelanchier, arbre de Judée, aulne, frêne. Des taillis arbustifs complètent ces plantations, et offrent à la petite faune des abris et des sources de nourriture.



Pin Porte Rouge, Bâtiment d'Activités

les arbres, les arbustes, les méditerranéennes

le végétal: les arbres

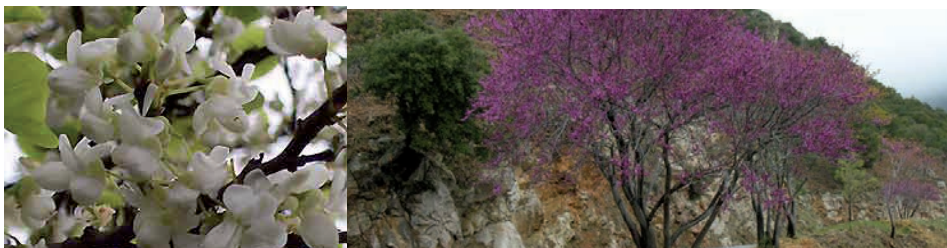
Micocoulier de Provence

Celtis australis
feuillu caduc, port élancé, élégant
typique des villes en région PACA
ht. 15-25m



Arbre de Judée

Cercis siliquastrum
feuillu caduque
floraison rouge violacé, sur bois nu,
printemps (1 variété blanche existe)
ht. 8-15m



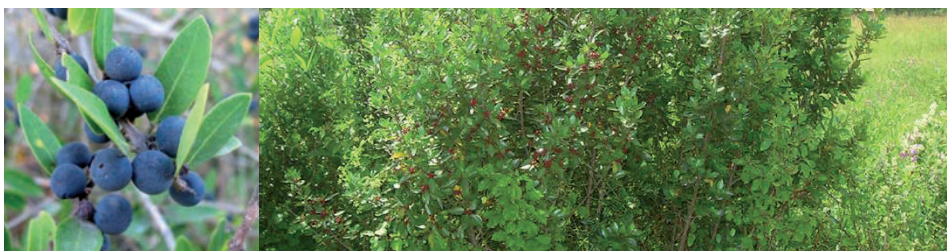
Erable champêtre

Acer campestre
feuillu caduc
ht. 10-12m
coloration jaune-ocre à l'automne



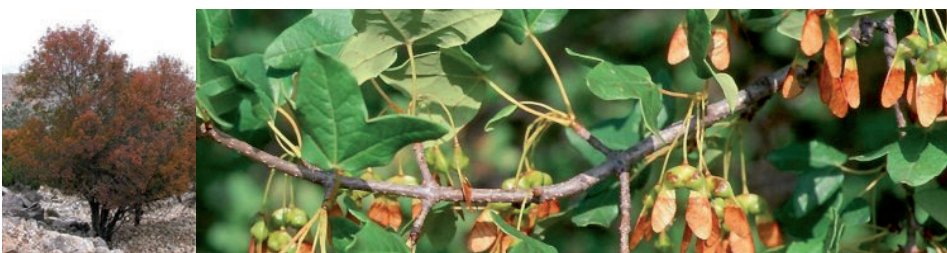
Alaterne

Rhamnus alaternus
arbuste persistant, petit arbre
ht. 2-3m, voire 8m +



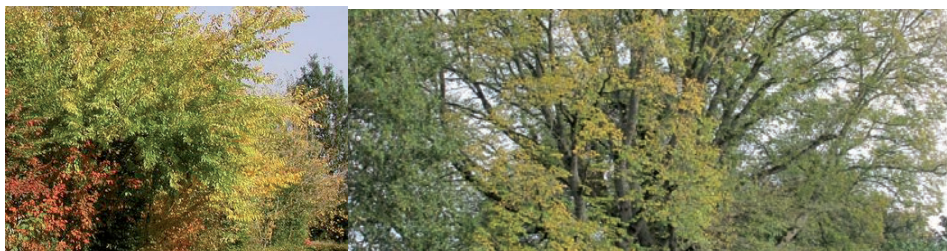
Erable de Montpellier

Acer monspeliensis
feuillu caduc
ht. 10-20m
coloration ocre-rouge à l'automne



Orme

Ulmus resista
feuillu caduque
grand feuillu au port large
ht. 10-20m



Pin Porte Rouge, Bâtiment d'Activités

les arbres, les arbustes, les méditerranéennes

le végétal: les arbustes

Filaire

Phyllirea angustifolia
arbuste persistant
ht. 2-3m



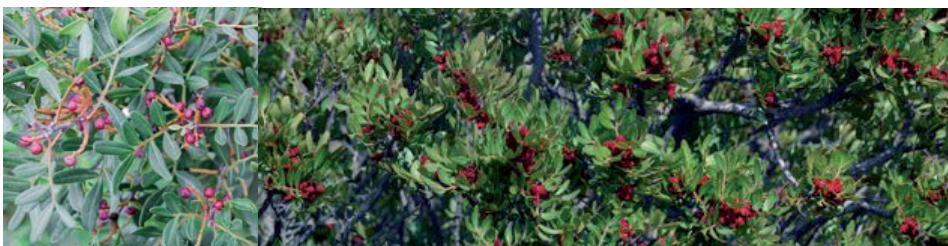
Laurier tin

Viburnum tinus
Floraison blanche, fin printemps-été
arbuste persistant, baies bleu-noir
ht. 3-4m
favorable à la biodiversité



Lentisque

Pistacia lentiscus
arbuste persistant, aromatique
ht. 1-3m



Baguenaudier

Colutea arborescens
arbuste caduc,
ht. 2-3m



Viorne lantane

Viburnum lantana
arbuste caduc,
ht. 2-3m



Arbousier

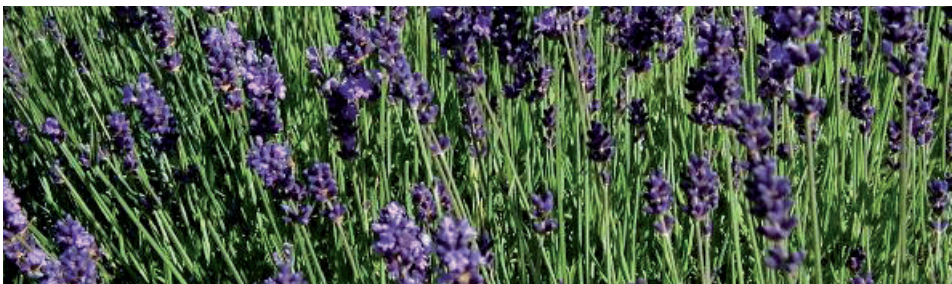
Arbutus unedo
feuillu persistant
floraison blanche, automne
ht. 6-8m
fruits commestibles



le végétal: les méditerranéennes

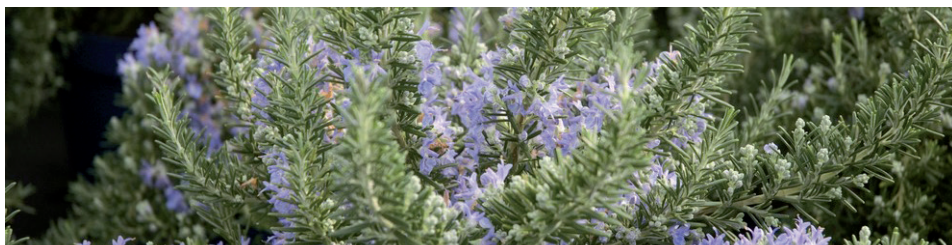
Lavande

Lavandula angustifolia
floraison violet, été
sous arbrisseau persistant
ht. 0,5m
plante odorante, médicinale



Romarin

Rosmarinus officinalis
floraison bleu, fin hiver - printemps
arbuste persistant
ht. 0,50à0,80m
plante odorante, médicinale



Iris de Provence

Iris div. sp.
floraison violet & div., printemps
rhizome
ht. 0,5m



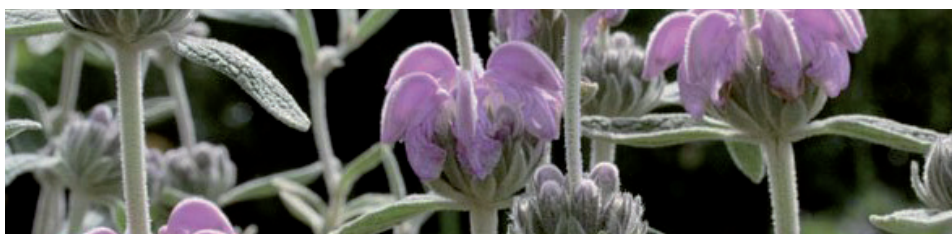
Liseron de Turquie

Convolvulus cneorum
floraison blanche, printemps
sous arbrisseau persistant
ht. 0,5-0,7m



Sauges div. sp.

Phlomis purpurea
floraison rose, printemps
sous arbrisseau
ht. 1m



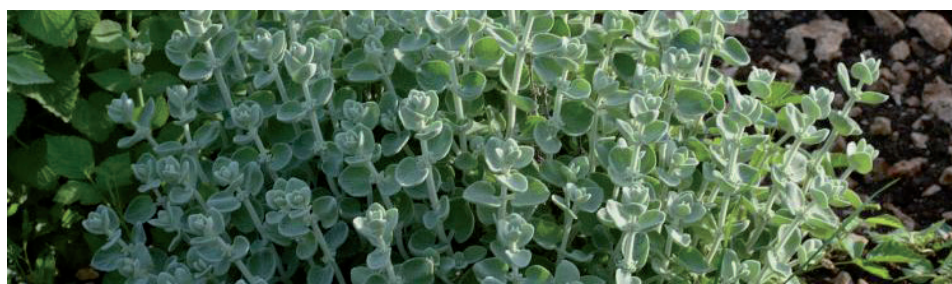
Sauges div. sp.

Phlomis lanata
floraison jaune, printemps
feuillage laineux, cuivré
ht. 1m



Ballote

Ballota pseudodictamus
sous arbrisseau persistant
ht. 0,5-0,7m



le végétal: les méditerranéennes, les grimpantes

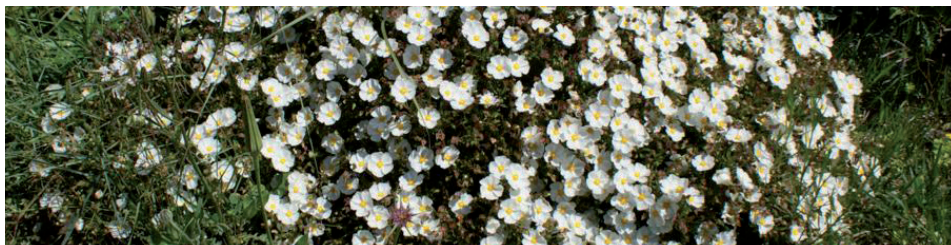
Sauges div. sp.

Salvia div.
floraison blanc à bleu
sous arbrisseau
ht. 1-1,5m



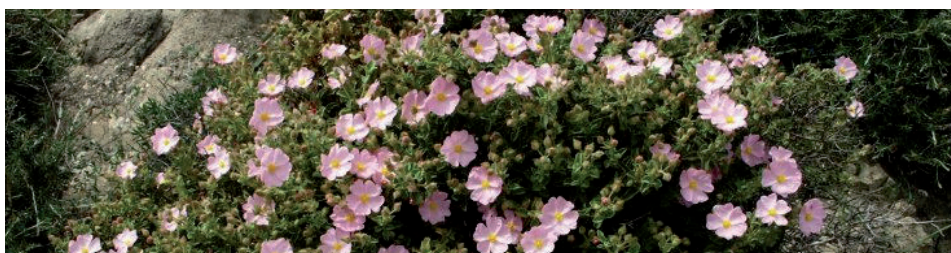
Cistes div. sp.

cistus x florentinus
floraison blanche, printemps
sous arbrisseau persistant
ht. 1m



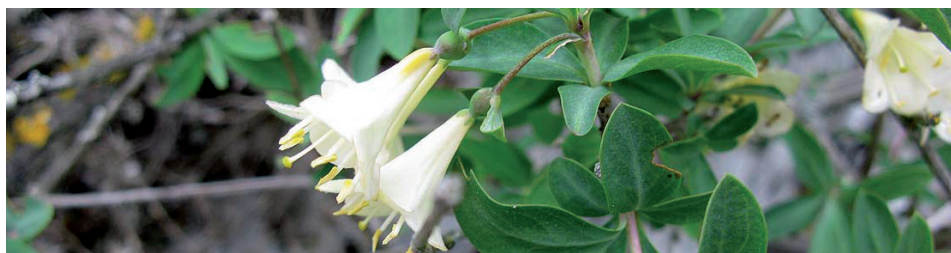
Cistes div. sp.

Cistus parviflorus
floraison rose, printemps
sous arbrisseau persistant
Ht. 1m



Chèvrefeuille

Lonicera periclymenum
floraison blanche - printemps-été
grimpante semi persistante
ht. 2-4m



Quelques mots en conclusion

Le site du projet, aux belles qualités paysagères, méritait que l'on s'attache à reconstruire, à remailler le paysage dans lequel il s'inscrit.

Le projet paysager, sobre, s'appuie sur l'emploi de végétaux locaux, parfaitement adaptés au site, bien connus, et favorables à la biodiversité. Nombres d'arbustes à petits fruits émaillent ainsi les haies de pourtour.

quelques chiffres en rappel:

39 arbres existants conservés

22 arbres supprimés

nombre total d'arbres plantés dans le cadre du projet:

71 arbres variés plantés, dont:

36 u sur parkings,

35 u à l'abord de l'EBC et en mélange dans les haies bocagères,