

Concept de Revitalisation de la Zone Vaïne Mémoire de Réhabilitation

Ulrich Moll

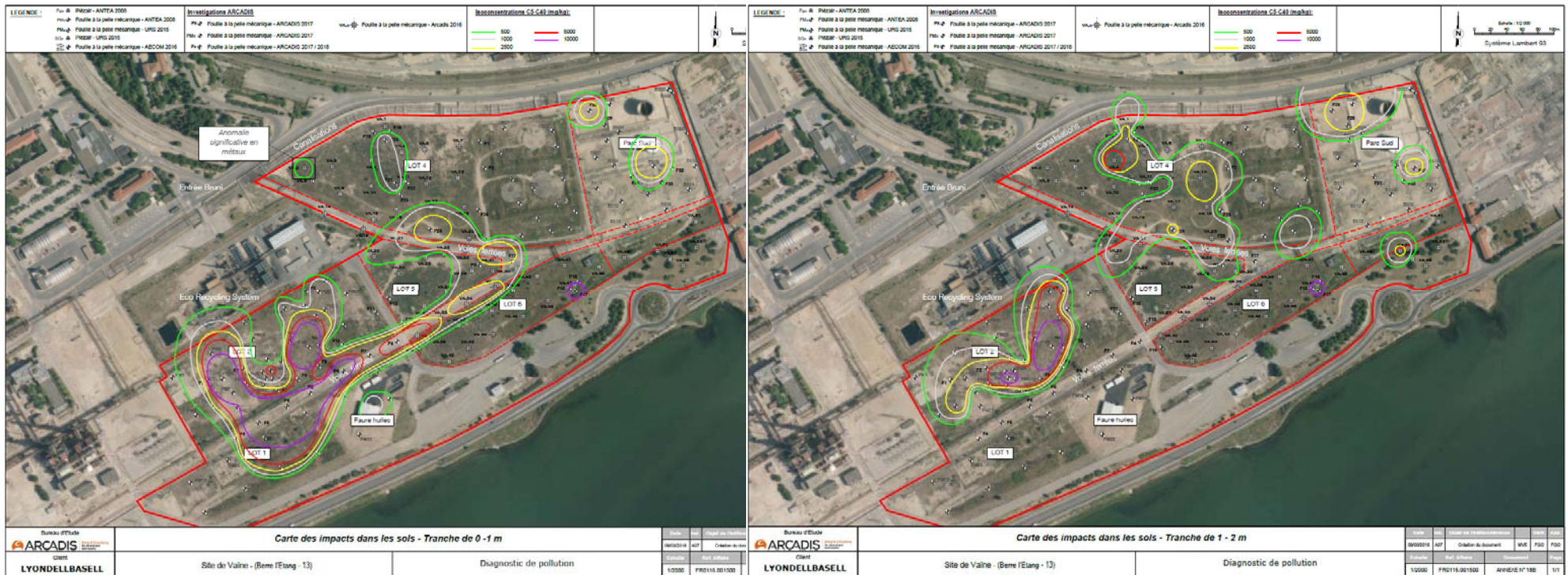
Reunion avec DREAL à Berre, 2 Juillet 2018

Agenda

- Localisation du projet Revitalisation Zone Vaïne
- Contamination historique existante dans le sol - état des lieux sol et sous-sol
- Projets de Revitalisation Plateformes Baytree & GCA
- Résultats Etude EQRS
- Contraintes d'infrastructure et environnementales
- Concept de réhabilitation

L'ensemble des études était réalisé par ARCADIS qui assurera également l'AMO

Contamination historique existante dans le sol - état des lieux sol et sous-sol



Sol contaminé par des hydrocarbures pétrochimiques typiques de type C5-C40, BETX, PAH et métaux avec des hot spots d'hydrocarbures à des concentrations > 10.000 ppm.

Projets de revitalisation plateformes Baytree & GCA



Le projet de revitalisation consiste en la construction d'une plate-forme logistique à l'ouest et d'un parc et espace de stockage pour les véhicules neufs avec atelier et bureaux à l'est.

Contraintes environnementales et d'infrastructure

- **Relocalisation des unités existantes du système de récupération des hydrocarbures**
- **Tuyauteries et réseaux d'égouts souterrains existants à enlever ou à détourner en partie.**
 - **Conduites d'égout huileuses**
 - Réseau d'eau industrielle
 - Conduites d'eau d'incendie
 - Conduite d'eau potable
 - Collecteur d'eau de pluie
 - Conduites d'eaux usées
- **Lignes électriques souterraines à enlever ou à dévier**
 - Ligne à haute tension
 - Ligne basse tension
 - Alimentation de l'éclairage public
 - Lignes téléphoniques
- **Tuyaux et supports hors sol à démonter**
- **Relocalisation de HUILES FAURE, stockage de recyclage des huiles usagées.**

Le nettoyage du sol dans les tranchées de canalisations et d'égouts pourrait s'avérer nécessaire pendant les travaux de démantèlement de l'infrastructure.

Concept de réhabilitation (Mémoire de Revitalisation)

- **La revitalisation et la réhabilitation sont réservées à un usage industriel futur.**
 - Travaux de terrassement et gestion des terres polluées
 - L'évaluation des risques n'a pas indiqué de hot spots de contamination du sol qui devraient être nettoyés avant la construction pour atténuer les risques pour la santé humaine.
- **Tous les travaux de terrassement sur le site seront documentés, échantillonnés et cartographiés si le sol reste sur le site.**
- **Documentation finale de la contamination résiduelle après la fin des travaux de terrassement.**
 - Évaluation des risques résiduels, cartographie des sols et rapports.
- **Réseau de surveillance des eaux souterraines**
 - Les réseaux de puits existants seront maintenus dans la mesure du possible ou remplacés par de nouveaux piézomètres.
 - LYB exploitera et maintiendra le réseau de surveillance de l'ensemble de la zone Vaïne.
 - Interdiction d'utilisation des eaux souterraines pour l'ensemble de la zone Vaïne
- **Relocalisation de l'unité existante du système de récupération LNAPL Zone Vaïne**
 - Démantèlement des puits de pompage
 - Installation de nouveaux puits de traitement et puits de surveillance
 - Déplacement de tous les raccordements du séparateur d'hydrocarbures, du réservoir d'hydrocarbures et du compresseur d'air à la limite nord.
 - Approvisionnement en eau d'incendie jusqu'à un nouvel emplacement
 - Nouvelles structures génies civiles, clôtures et portes d'accès.

La relocalisation du système de récupération des hydrocarbures et la mise en place de mesures compensatoires de traitement constituent le plus grand défi.

Concept de réhabilitation (Memoire de Revitalisation)

- Déplacement du système de récupération des hydrocarbures existant
- Les puits de pompage de la barrière de Cabot restent raccordés.
- Mise en place de nouveaux puits de pompage dans la zone de Vaïne
- Conserver les puits de surveillance et d'extraction existants dans la mesure du possible.
- Installation de puits de surveillance/puits de pompage potentiels à la limite sud.
- Le réseau existant des piézomètres sera gardé ou partiellement refait selon besoin afin de garantir la bonne surveillance de la nappe.



Performance de l'installation de pompage des hydrocarbures

- En 2017, le débit de récupération du surnageant est resté stable et faible avec un moyen annuel de l'ordre de 10,6 l/h
- 46,91 T de produit hydrocarbures anhydres éliminé au cours de l'année 2017
- L'évolution du niveau des épaisseurs de surnageant est à la baisse depuis le démarrage du traitement et au cours de l'année 2017
- Seulement deux puits dans la zone de Vaïne, PVF0111 et PVF0211, sont encore productifs et actuellement opérés en mode double pompage, rabattement et écrémage.



Concept de réhabilitation (Memoire de Revitalisation)

- **LYB s'occupe de la gestion des sols pendant la phase de pré-terrassement**
 - Gestion du mouvement des terres sur le site
 - Plan de recollement de traçabilité des terres
 - Evacuation des terres polluées en filières agréées selon les besoins
 - L'évaluation des risques résiduels sera effectuée avant la remise du bien au futur propriétaire.
 - Prélèvement d'échantillons de sol, cartographie de la contamination résiduelle
 - ARR calcul des risques et rapports
- **Le nouveau propriétaire prendra en charge et exécutera les travaux définitifs de génie civil et de terrassement.**
- **LYB continue de surveiller les travaux de terrassement et d'excavation pendant toutes les autres phases de construction du projet.**
- **Les sols excavés des fondations seront échantillonnés par LYB et éliminés si nécessaire.**

LYB garde la maîtrise de la pollution dans les milieux sol et nappe pendant toutes les phases du projet