

## Projet Canopée à Sophia Antipolis

### Notice mobilité

#### 1 DESSERTE ACTUELLE DU SITE

##### 1.1 DESSERTE AUTOMOBILE

Le projet est situé dans la Technopole de Sophia Antipolis, dans le quartier Garbejaire de la commune de Valbonne (06), avec des accès automobile depuis la route des Crêtes (D198). Cette voirie principale, complétée par la route des Dolines (D98) et la route des Macarons (D604), constitue le maillage de desserte du site du projet, en liaison directe avec le réseau primaire constitué notamment par la route du Parc (D103) et la route de Biot (D4).

Au vu de l'importance des voiries de desserte du site dans la Technopole de Sophia Antipolis, les conditions de circulation en heures de pointes matin et soir sont ralenties mais restent fluides dans l'ensemble.

Etant donné les conditions de circulations actuelles sur ces axes, il est nécessaire que le projet prévoit une utilisation raisonnée de l'automobile pour ne pas impacter les conditions de circulation actuelles.

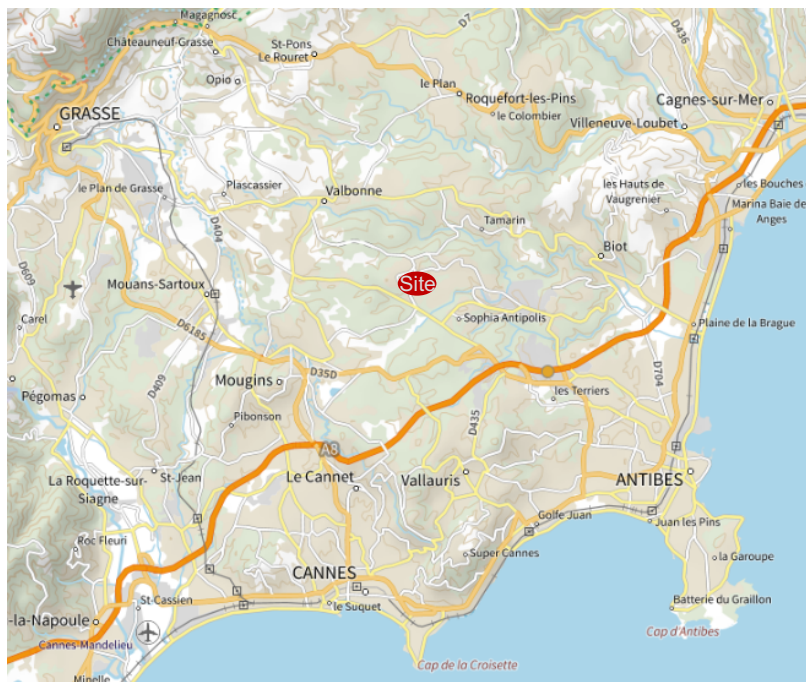


Figure 1 : Accessibilité automobile (source : géportail.fr)

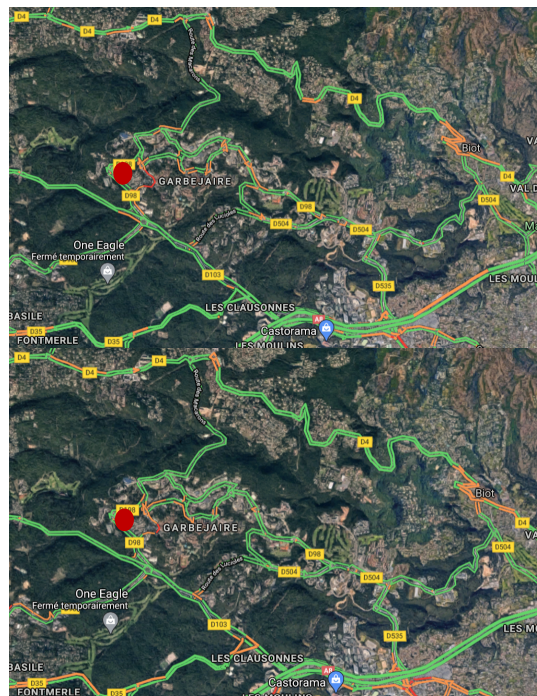


Figure 2 : Conditions de circulation en HPM (en haut) et HPS (en bas) (source : google map)

Le projet prévoit la conservation de l'accès automobile existant au sud du giratoire de la route des Crêtes. Deux accès supplémentaires existent sur le site, réalisés lors des travaux du précédent projet immobilier, aujourd'hui inachevés. Ces accès avaient pris en compte la création de la piste cyclable de la route des Crêtes, achevée en octobre 2020. Il pourrait être envisagé d'utiliser ces accès selon les contraintes du présent projet et des contraintes réglementaires imposées par les services du Département.



Figure 3 : Localisation des accès automobiles supplémentaires précédemment créés, route des Crêtes (source : google map)

## 1.2 DESERTE TRANSPORTS EN COMMUN

Le site du projet est très bien desservi par le réseau de bus de la Technopole Sophia Antipolis, avec la présence de la gare routière de Valbonne-Sophia Antipolis à 10 minutes à pieds du site.

Plusieurs lignes de bus du réseau urbain de la communauté d'agglomération de Sophia Antipolis (dont la ligne A qui est un BHSN permettant de relier le site à la ville d'Antibes), ainsi que des lignes desservant d'autres secteurs de la Technopole, sont accessibles depuis cette gare routière.

L'offre en transport en commun à proximité du site, ainsi que les fréquences et dessertes proposées par les différentes lignes de bus présentes à la gare routière Valbonne Sophia Antipolis, sont satisfaisantes pour permettre une part modale significative des transports en commun dans les déplacements vers le site, tant pour les employés que pour les habitants.

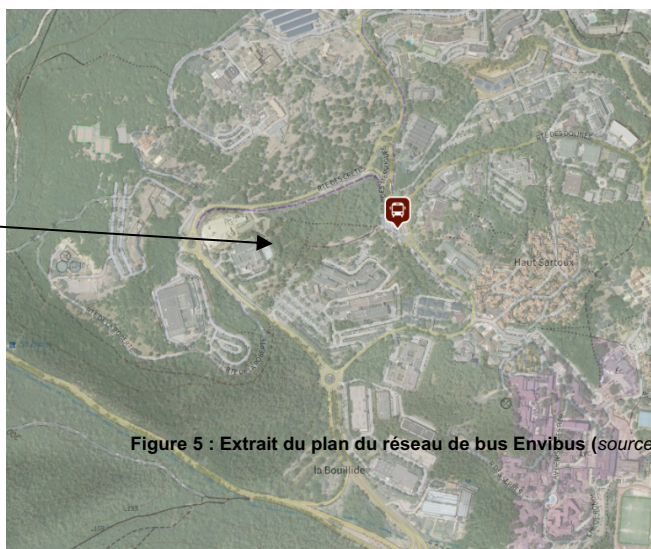


Figure 5 : Extrait du plan du réseau de bus Envia (source : envibus.fr, mars 2021)



Figure 4 : Connexion au réseau de transport en commun



### 1.3 ACCESSIBILITÉ MODES DOUX

Les cheminements piétons depuis la gare routière sont en très bon état et se font pour une grande partie sur la piste cyclo-piétonne de la route des Crêtes. Les passages piétons sont marqués et les trottoirs sont en enrobés qualitatifs et sécurisés.

La piste cyclable de la route des Crêtes passe en limites du site et permet notamment de se rendre à la gare routière Valbonne Sophia Antipolis qui dispose de stationnements vélos. Des stationnements vélos sont également présents aux alentours du site.

L'accessibilité modes doux du site est très satisfaisante.

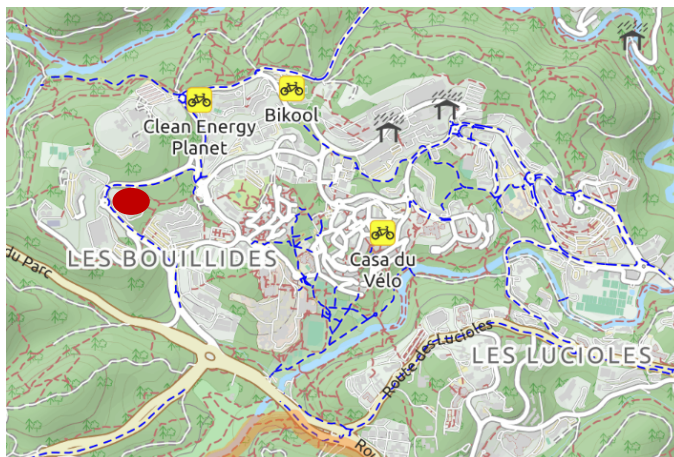


Figure 6 : Connexion au réseau modes doux à proximité (source : Open Street map)

## 2 IMPACT DU PROJET

Le projet prévoit la création de 2 bâtiments d'activité tertiaire et de logements répartis sur l'ensemble du périmètre du projet.

Le site accueillant déjà une activité tertiaire, les flux générés ne seront constitués que par un delta qui devra être le plus faible possible par la mise en place de mesures de mobilité durable.

En ce qui concerne l'habitat, cette typologie de projet est intéressante car elle permet de domicilier une partie des employés de la Technopole évitant ainsi les déplacements domicile travail. Les flux de l'habitat, liés aux personnes travaillant hors de la Technopole, se feront à contre flux et ne dégraderont pas les conditions de circulations. Afin de limiter les déplacements en journée, le projet prévoit la création d'un service de restauration sur place.

Le projet aura un impact faible sur les circulations existantes sur les axes desservants le site.



Figure 7 : Plan de masse du projet (source : Capelier Architect Associés, mars 2021)

### 3 MESURES D'ACCOMPAGNEMENT POUR FAVORISER LES MOBILITÉS DURABLES

L'accessibilité modes doux vers le site est satisfaisante, notamment avec la connexion directe à la piste cyclable de la route des Crêtes. Au vu de la topographie du site, nous préconisons la mise à disposition de vélos électriques afin de faciliter les déplacements vers le site via les aménagements existants, ainsi que des stationnements vélos sécurisés.

Afin de limiter l'impact des circulations automobiles des usagers du site, nous préconisons la création de places de stationnements pour véhicules électriques avec bornes de recharge, dimensionnées en fonction des besoins des employés et habitants. Le projet s'implantant au sein d'une Technopole, ce type d'aménagement utilisant des technologies de développement durable doivent être priorités pour tous les programmes d'aménagement dans la zone.

Afin d'encourager le report modal vers les transports en commun, nous préconisons la mise en place d'une liaison avec la gare routière de Valbonne située à 10 minutes à pieds du site en aménageant les chemins d'accès présents dans l'espace arboré situé entre le site et la gare routière.

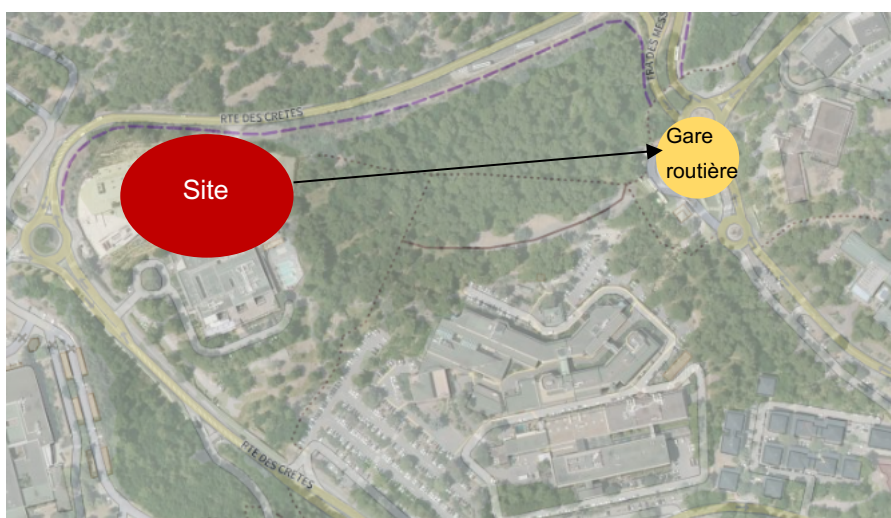


Figure 8 : Préconisation d'une liaison entre le site et la gare routière Valbonne Sophia Antipolis

La mise en place d'une centrale de covoiturage au sein du bâtiment tertiaire serait un plus pour le projet.