

6.2 - FAUNE

Rappels sur les abréviations utilisées :

Be : Convention relative à la conservation de la vie sauvage et du milieu naturel de l'Europe – Convention de Berne – Décision 82/72/CEE du Conseil, du 3 décembre 1981

Be2 : Article 2 listant les espèces de faune strictement protégées ;

Be3 : Article 3 listant les espèces de faune protégées.

Bo : Convention sur la conservation des espèces migratrices appartenant à la faune sauvage – Convention de Bonn – Décision 82/461/CEE du Conseil, du 24 juin 1982

Bo2 : Article 2 listant les espèces dont l'état de conservation est défavorable.

DO : Directive "Oiseaux" concernant la conservation des oiseaux sauvages

DOI : Annexe 1 fixant la liste des espèces faisant l'objet de mesures de conservation spéciales concernant leur habitat afin d'assurer leur survie et leur reproduction dans leur aire de distribution.

DH : Directive « Habitats » Directive 92/43/CEE du Conseil du 21 mai 1992 concernant la conservation des habitats naturels ainsi que de la faune et de la flore sauvage.

DH2 : Annexe 2 fixant la liste des espèces dont l'habitat doit faire l'objet d'une protection ;

DH4 : Annexe 4 fixant la liste des espèces faisant l'objet d'une protection stricte.

PNE : Arrêté du 09/07/1999 fixant la liste des espèces de vertébrés protégées menacées d'extinction en France et dont la répartition excède le territoire d'un département

PN « X » : Protection Nationale « Article X ». *Liste des arrêtés de protection en fonction des groupes :*

Oiseaux : Arrêté du 29/10/2009 fixant la liste des oiseaux protégés sur l'ensemble du territoire et les modalités de leur protection ;

Insectes : Arrêté du 23/04/2007 fixant la liste des insectes protégés sur l'ensemble du territoire et les modalités de leur protection ;

Amphibien et reptiles : Arrêté du 19/11/2007 fixant les listes des amphibiens et des reptiles protégés sur l'ensemble du territoire et les modalités de leur protection ;

Mammifères : Arrêté du 23/04/2007 fixant la liste des mammifères terrestres protégés sur l'ensemble du territoire et les modalités de leur protection.

PR : Protection Régionale

LR : Liste Rouge (N : nationale / R : Régionale). CR : En grave danger ; EN : En danger ; VU : vulnérable ; NT : quasi-menacé ; LC : préoccupation mineure ; NA : Non applicable.

ZNIEFF : Espèces déterminantes et remarquables pour la désignation des ZNIEFF.

DS : déterminante stricte ; DC : déterminante à critères ; c : complémentaires.

La consultation des bases de données locales a permis d'identifier des espèces à enjeu de conservation potentiellement présentes. Parmi elles et suite aux prospections de terrain, il est estimé que les espèces suivantes qui, bien que ciblées n'ont pas été vues, ont une probabilité forte de présence dans la ZEE. Elles sont signalées par un astérisque (*) dans les listes d'espèces de chaque groupe faunistique ci-après.

6.2.1 - Résultats des inventaires pour l'Entomofaune et bioévaluation

<i>Observations et habitats d'espèces à enjeu de conservation – Insectes 2019</i>	<i>Document n° 19.138 / 17</i>	<i>Dans le texte</i>
<i>Espèces contactées en 2010, 2011 et 2015 – Insectes</i>	<i>Document n° 19.138 / 18</i>	<i>Dans le texte</i>

6.2.1.1. Odonates

Inventaires 2019

Les Libellules sont strictement dépendantes des milieux aquatiques, au moins pour la ponte des œufs et la phase larvaire, qui peut durer plusieurs années selon les espèces.

La qualité de l'eau (oxygénation, turbidité, pH, température, présence de poissons en grand nombre...) mais aussi la végétalisation et la dynamique (eau courante, stagnante, mare temporaire...) conditionnent les cortèges d'espèces de libellules. Ces animaux sont en conséquence de bons indicateurs des milieux aquatiques.

D'après les bases de données consultées (Faune PACA, INPN et SILENE), 29 espèces de Libellules ont à ce jour été recensées sur la commune de Salignac, Aubignosc, Peipin et Volonne. Parmi ces espèces, sont mentionnées le **Sympétrum du piémont** (*Sympetrum pedemontanum*) espèce classée quasi menacée en France et en région PACA, l'**Agrion bleuissant** (*Coenagrion caerulescens*) et le **Sympétrum déprimé** (*Sympetrum depressiusculum*), tous deux rares et localisés en région PACA et classés « En Danger » ainsi que la **Chlorocordulie à taches jaunes** (*Somatochlora flavomaculata*) en limite d'aire en région PACA et classée parmi les espèces quasi-menacées sur la liste rouge régionale.

Au sein de la zone d'étude entendue, les milieux aquatiques favorables à la reproduction des libellules et le développement des larves sont les eaux de la Durance et ses affluents (Riou de Jabron, le Vançon) qui accueillent des espèces spécialisées dans les eaux courantes ainsi que les écoulements secondaires, dépressions et résurgences de la nappe souterraine qui se situent dans le lit moyen de la Durance.

Les espaces ouverts et les lisières du site d'étude peuvent également accueillir des espèces en chasse, en dispersion ou en maturation mais qui ne se reproduisent pas forcément sur la zone d'étude, c'est possiblement le cas de certains anisoptères.

13 espèces d'odonates ont été observées lors des inventaires et une espèce à enjeu de conservation à été contactée : l'**Agrion bleuissant** (*Coenagrion caerulescens*) espèce méditerranéenne déterminante, liée aux eaux courantes claires et ensoleillées. Les données SILENE indiquent également la présence historique, sur la zone d'étude, du **Sympétrum du Piémont** (*Sympetrum pedemontanum*), espèce remarquable localisée en Provence, inféodée aux eaux stagnantes ou faiblement courantes et dont la Durance représente un bastion régional. Sa présence peut actuellement être considérée comme potentielle en raison des habitats qui lui sont potentiellement favorables et des données locales.

Nom vernaculaire	Nom Latin	LRN	LRR	DO/DH	BO	Be	PN	ZNIEFF	Enjeu régional
Agrion bleissant	<i>Coenagrion caerulescens</i>	EN	EN	-	-	-	-	D	Très fort
Sympétrum du Piémont**	<i>Sympetrum pedemontanum</i>	NT	NT	-	-	-	-	R	Modéré
Aesche paisible	<i>Boyeria irene</i>	LC	LC	-	-	-	-	-	Faible
Agrion blanchâtre	<i>Platycnemis latipes</i>	LC	LC	-	-	-	-	-	Faible
Agrion élégant	<i>Ischnura elegans</i>	LC	LC	-	-	-	-	-	Faible
Agrion jouvencelle	<i>Coenagrion puella</i>	LC	LC	-	-	-	-	-	Faible
Anax empereur	<i>Anax imperator</i>	LC	LC	-	-	-	-	-	Faible
Caloptéryx éclatant	<i>Calopteryx splendens</i>	LC	LC	-	-	-	-	-	Faible
Caloptéryx vierge	<i>Calopteryx virgo</i>	LC	LC	-	-	-	-	-	Faible
Leste brun	<i>Sympecma fusca</i>	LC	LC	-	-	-	-	-	Faible
Leste vert	<i>Chalcolestes viridis</i>	LC	LC	-	-	-	-	-	Faible
Libellule déprimée	<i>Libellula depressa</i>	LC	LC	-	-	-	-	-	Faible
Naïade aux yeux bleus*	<i>Erythromma lindenii</i>	LC	LC	-	-	-	-	-	Faible
Gomphe à forceps	<i>Onychogomphus forcipatus</i>	LC	LC	-	-	-	-	-	Faible
Orthétrum brun	<i>Orthetrum brunneum</i>	LC	LC	-	-	-	-	-	Faible
Sympétrum sanguin*	<i>Sympetrum sanguineum</i>	LC	LC	-	-	-	-	-	Faible
Sympétrum à nervures rouges	<i>Sympetrum fonscolombii</i>	LC	LC	-	-	-	-	-	Faible

*Espèces présentes dans la zone d'étude mais non contactées lors des prospections 2019 (données SILENE).

**Donnée historique de présence (1990, source SILENE).

Agrion bleissant (*Coenagrion caerulescens*)

Plusieurs individus d'Agrion bleissant ont été observés sur la rive droite de la Durance, au nord de la zone d'étude. L'espèce fréquente les ruisseaux et rivières riches en végétation. Cet agrion possède une aire de répartition restreinte, du littoral méditerranéen jusqu'en Haute-Durance dans les Hautes-Alpes. La Durance et ses principaux affluents abritent le plus important réseau de populations françaises.

Ses habitats connaissent une dégradation importante, du fait de l'assèchement et de la rectification des cours d'eau. Sensible à la bonne qualité de l'eau, l'espèce est également très affectée par la pollution due à l'usage de pesticides et d'engrais chimiques, issus principalement de la viticulture (UICN France, MNHN, OPIE & SFO, 2016). La rareté et l'isolement de ses populations en France et les pressions importantes qui pèsent sur les ruisseaux méditerranéens placent l'Agrion bleissant dans la catégorie "En danger" sur la liste rouge nationale. (UICN France, MNHN, OPIE & SFO, 2016). En PACA, l'Agrion bleissant figure dans la catégorie des espèces « vulnérables ».



© Sébastien Georgel



Habitat de Coenagrion caerulescens sur le site d'étude de Salignac (04)

Sympétrum du Piémont (*Sympetrum pedemontanum*).

Cette espèce, quasi-menacée sur la Liste rouge nationale, a une répartition localisée et recherche les eaux stagnantes ou faiblement courantes, bien ensoleillées, mésotrophes ou eutrophes, envahies par la végétation aquatique. On le retrouve ainsi au niveau des ruisseaux, petites rivières lentes, fossés et canaux peu profonds. L'espèce n'a pas été observée sur la zone d'étude lors des prospections 2019 mais les portions en eaux stagnantes et ensoleillées dans le lit moyen de la Durance pourraient potentiellement accueillir l'espèce.

En France, le Sympétrum du Piémont est essentiellement présent dans l'est et atteint la limite occidentale de son aire de distribution. Ce sympétrum est menacé par la destruction de son habitat. Son statut de conservation, sa répartition et sa rareté lui confère un enjeu régional de conservation modéré.



Exemple de biotope favorable au Sympétrum du Piémont en basse vallée de la Durance

6.2.1.2. Orthoptères

Inventaires 2019

En majeure partie phytophages (bien que certaines espèces soient prédatrices), les Orthoptères sont des insectes présents dès les premiers stades de végétalisation des milieux. La plupart des espèces sont inféodées à un type d'habitat ou de végétation, ce qui en fait de bons indicateurs écologiques.

On observe les Orthoptères dans des milieux très variés et la plupart des espèces ont des exigences biologiques bien précises qui en font des indicateurs écologiques intéressants. A l'exception du milieu aquatique, tous les milieux naturels sont favorables aux Orthoptères mais ce sont les habitats ouverts qui présentent la grande majorité des espèces. Certains Ensifères (Grillons et Sauterelles) sont arboricoles, d'autres encore vivent dans le sol.

D'après les bases de données et organismes consultés (Faune-PACA, INPN et SILENE), 24 espèces de Sauterelles, Grillons et Criquets ont à ce jour été recensées sur les communes de Salignac, Aubignosc, Peipin et Volonne. Une espèce présente un enjeu régional de conservation, le Criquet des ajoncs (*Chorthippus binotatus*), rare, localisé en PACA et classé dans la catégorie des espèces quasi-menacées sur la liste rouge régionale.

Lors des prospections de terrain **28 taxons** ont été recensés, 3 présentent un enjeu régional marqué. On retrouve notamment deux orthoptères rares et en régression, associés aux plages sablonneuses ou limoneuses dans le lit ou sur les rives des cours d'eau en tresses : le **Tridactyle panaché** (*Xya variegata*) et le **Tétrix des grèves** (*Tetrix tuerki*). A noter qu'une autre espèce à enjeu, liée aux rives (sableuses, limoneuses ou graveleuses) des cours d'eau, est considérée comme potentiellement présente. Il s'agit du **Grillon des torrents** (*Pteronemobius lineolatus*). Seuls des passages en fin d'été ou en automne permettraient de le contacter en raison de sa phénologie tardive.

Nom vernaculaire	Nom Latin	LRN	LRR	DH	BO	Be	PN	ZNIEFF	Enjeu régional
Tridactyle panaché	<i>Xya variegata</i>	3	NT	-	-	-	-	D	Fort
Tétrix des grèves	<i>Tetrix tuerki</i>	3	NT	-	-	-	-	R	Fort
Grillon des torrents**	<i>Pteronemobius lineolatus</i>	2	VU	-	-	-	-	R	Fort
Grillon des marais	<i>Pteronemobius heydenii</i>	4	NT	-	-	-	-	-	Modéré
Caloptène italien	<i>Calliptamus italicus</i>	4	LC	-	-	-	-	-	Faible
Conocéphale commun	<i>Conocephalus fuscus</i>	4	LC	-	-	-	-	-	Faible
Criquet blafard	<i>Euchorthippus elegantulus</i>	4	LC	-	-	-	-	-	Faible
Criquet des garrigues	<i>Omocestus raymondi</i>	4	LC	-	-	-	-	-	Faible
Criquet des pins	<i>Chorthippus vagans</i>	4	LC	-	-	-	-	-	Faible
Criquet duettiste	<i>Chorthippus brunneus</i>	4	LC	-	-	-	-	-	Faible
Criquet égyptien	<i>Anacridium aegyptium</i>	4	LC	-	-	-	-	-	Faible
Criquet noir-ébène	<i>Omocestus rufipes</i>	4	LC	-	-	-	-	-	Faible
Decticelle grisâtre*	<i>Platycleis albopunctata</i>	4	LC	-	-	-	-	-	Faible
Decticelle rudérale	<i>Platycleis affinis</i>	4	LC	-	-	-	-	-	Faible
Dectique à front blanc	<i>Decticus albifrons</i>	4	LC	-	-	-	-	-	Faible

Grillon bordelais	<i>Eumodicogryllus bordigalensis</i>	4	LC	-	-	-	-	-	Faible
Grillon champêtre	<i>Gryllus campestris</i>	4	LC	-	-	-	-	-	Faible
Grillon des bois	<i>Nemobius sylvestris</i>	4	LC	-	-	-	-	-	Faible
Aiolope automnale	<i>Aiolopus strepens</i>	4	LC	-	-	-	-	-	Faible
Œdipode framboisine	<i>Acrotylus fischeri</i>	4	LC	-	-	-	-	-	Faible
Œdipode grenadine	<i>Acrotylus insubricus</i>	4	LC	-	-	-	-	-	Faible
Œdipode rouge	<i>Oedipoda germanica</i>	4	LC	-	-	-	-	-	Faible
Œdipode soufrée	<i>Oedaleus decorus</i>	4	LC	-	-	-	-	-	Faible
Œdipode turquoise	<i>Oedipoda caeruleascens</i>	4	LC	-	-	-	-	-	Faible
Phanérotère méridional*	<i>Phaneroptera nana</i>	4	LC	-	-	-	-	-	Faible
Pyrgomorphe à tête conique	<i>Pyrgomorpha conica</i>	4	LC	-	-	-	-	-	Faible
Ruspolie à tête de cône	<i>Ruspolia nitidula</i>	4	LC	-	-	-	-	-	Faible
Tétrix déprimé	<i>Tetrix depressa</i>	4	LC	-	-	-	-	-	Faible
Tétrix méridional	<i>Paratettix meridionalis</i>	4	LC	-	-	-	-	-	Faible
Criquet cendré/migrateur	<i>Locusta cinerascen/migratoria</i>	4	LC	-	-	-	-	-	Faible
	<i>Sphingonotus sp. (non caeruleans)</i>	4	LC	-	-	-	-	-	Faible

*Espèces présentes dans la zone d'étude mais non contactées lors des prospections 2019 (données SILENE).

**Espèces considérées comme potentiellement présente sur la zone d'étude

Légende propre à la Liste Rouge Nationale des Orthoptères :

Priorité 1 : espèces proches de l'extinction, ou déjà éteintes.

Priorité 2 : espèces fortement menacées d'extinction.

Priorité 3 : espèces menacées, à surveiller.

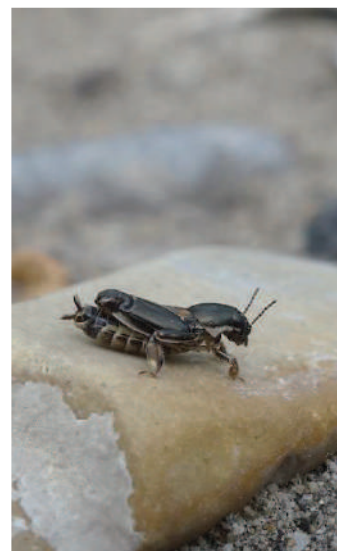
Priorité 4 : espèces non menacées, en l'état actuel des connaissances.

Tridactyle panaché (*Xya variegata*)

Cet orthoptère est strictement lié aux milieux pionniers tels que les plages de sables et de limons, en contexte littoral ou alluvial. L'espèce a disparu de toute la frange littorale de la région, les milieux alluviaux sont en conséquence les seuls à l'abriter actuellement (Liste rouge des orthoptères de PACA, 2018). L'espèce a été contactée sur l'une des grèves de la zone d'étude, située en rive gauche de la zone d'étude.

La liste rouge des orthoptères PACA, élaborée en 2018, apporte des éléments sur les menaces qui affectent les populations de Tridactyle panaché : les menaces et dégradations du fonctionnement hydro-géomorphologique des cours d'eau en tresses n'ont pas cessé : les barrages sont toujours existants et l'extraction de granulats dans le lit des rivières, bien qu'interdite par la réglementation européenne, reste autorisée pour des raisons de "sécurité".

Cette espèce est classée « à surveiller » en zone méditerranéenne par la liste rouge nationale et « quasi menacée » en région PACA. Son statut d'espèce quasi-menacée, son habitat très spécialisé, sa régression avérée, la responsabilité de la région PACA dans sa conservation (bastion français situé dans le bassin de la Durance) et les menaces actuelles lui confère un enjeu fort.



©Sébastien Georget

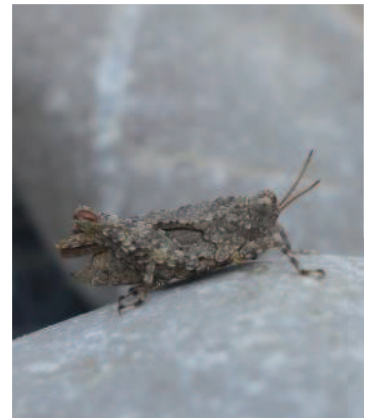


Habitat de *Xya variegata* sur le site d'étude de Salignac (04)

Tétrix des grèves (*Tetrix tuerki*)

Cette espèce, rare et localisée, est strictement liée aux rives ou lits mineurs des torrents et des cours d'eau en tresses comme la Durance. Ces milieux ont été globalement dégradés à cause des barrages, de l'extraction de granulats et des aménagements qui contraignent latéralement la bande active des rivières (Liste rouge des orthoptères de PACA, 2018).

L'espèce a été contactée en rive droite, sur les bancs de galets qui bordent la Durance. Classée comme espèce quasi-menacée en PACA et vulnérable à l'échelle européenne, son enjeu de conservation est évalué à fort.



©Sébastien Georget

Grillon des torrents (*Pteronemobius lineolatus*)

Le Grillon des torrents fait partie des espèces qui sont strictement associées, dans la région, aux rivières en tresse. La majorité des stations sont situées en bord de Durance dans la moyenne vallée (Liste rouge des orthoptères de PACA, 2018). Cette espèce est classée comme vulnérable en PACA, toute infrastructure artificialisant la dynamique alluviale naturelle constitue une menace sur l'habitat de ce grillon.

6.2.1.3. Lépidoptères (Rhopalocères et Zygènes)

Inventaires 2019

Ce sont des insectes souvent exigeants, puisqu'un grand nombre d'espèces est lié à une ou plusieurs plantes hôtes exclusives, sur lesquelles sont pondus les œufs et se développent les chenilles. Néanmoins, la présence des plantes hôtes ne suffit pas à assurer la présence des papillons, la structure de la végétation a souvent une grande importance (surtout pour les œufs et les chenilles). La présence, l'abondance et la diversité des espèces de papillons constituent des paramètres pertinents pour l'évaluation de la valeur écologique des milieux naturels.

D'après les bases de données et organismes consultés (Faune-PACA, INPN et SILENE), **126 espèces de rhopalocères et de zygènes**, ont à ce jour été recensées sur les communes de Salignac, Aubignosc, Peipin et Volonne. Cette forte richesse spécifique est à mettre en lien avec la combinaison des influences méditerranéennes et alpines. **La région PACA porte une responsabilité nationale et européenne pour la conservation des papillons de jour ; en effet la région accueille 85 % des espèces françaises. Parmi les espèces les plus remarquables présentes localement**, citons **l'Appolon** (*Parnassius apollo*), la **Diane** (*Zerynthia polyxena*) et la **Proserpine** (*Zerynthia rumina*), trois rhopalocères protégés ou encore **l'Hermite** (*Chazara briseis*), espèce en danger d'extinction, le **Moiré de provence** (*Erebia epistygne*), espèce vulnérable et le **Marbré de Lusitanie** (*Iberochloe tagis*), classé « quasi-menacé » en PACA.

Lors des prospections de terrain **47 taxons** ont été recensés (45 Rhopalocères dit « papillons de jour » et 2 Zygènes). La diversité spécifique de la zone d'étude est donc assez importante. Il s'agit essentiellement d'espèces associées aux milieux herbacés. Elles sont, pour la majorité, communes et assez abondantes en milieu méditerranéen. Les données SILENE mentionnent la présence du **Moiré provençal** (*Erebia epistygne*) sur la zone d'étude en 2001. Espèce déterminante en PACA, d'affinité méditerranéo-montagnarde et dont l'aire de répartition ibéro-provençale est morcelée et restreinte. Ce papillon est menacé par la raréfaction de ses habitats, les pelouses rases et sèches à fétuques (surtout *Festuca cinerea*). Il est classé vulnérable en PACA suite à une réduction de sa population supérieure à 30 % (Liste rouge régionale des papillons de jour de PACA, 2014).

Nom vernaculaire	Nom Latin	LRN	LRR	DH	BO	Be	PN	ZNIEFF	Enjeu régional
Moiré provençal*	<i>Erebia epistygne</i>	NT	VU	-	-	-	-	D	Fort
Argus frêle	<i>Cupido minimus</i>	LC	LC	-	-	-	-	-	Faible
Argus vert	<i>Callophrys rubi</i>	LC	LC	-	-	-	-	-	Faible
Ariane	<i>Lasiommata maera</i>	LC	LC	-	-	-	-	-	Faible
Aurore	<i>Anthocharis cardamines</i>	LC	LC	-	-	-	-	-	Faible
Aurore de Provence	<i>Anthocharis euphenoides</i>	LC	LC	-	-	-	-	-	Faible
Azuré commun	<i>Polyommatus icarus</i>	LC	LC	-	-	-	-	-	Faible
Azuré de la Badasse*	<i>Glaucopteryx melanops</i>	LC	LC	-	-	-	-	-	Faible
Azuré de Lang	<i>Leptotes pirithous</i>	LC	LC	-	-	-	-	-	Faible
Azuré des coronilles	<i>Plebejus argyrognomon</i>	LC	LC	-	-	-	-	-	Faible
Azuré du Genêt*	<i>Plebejus idas</i>	LC	LC	-	-	-	-	-	Faible
Azuré des Cytises	<i>Glaucopteryx alexis</i>	LC	LC	-	-	-	-	-	Faible

Nom vernaculaire	Nom Latin	LRN	LRR	DH	BO	Be	PN	ZNIEFF	Enjeu régional
Azuré des Nerpruns	<i>Celastrina argiolus</i>	LC	LC	-	-	-	-	-	Faible
Azuré d'Escher	<i>Polyommatus escheri</i>	LC	LC	-	-	-	-	-	Faible
Azuré du Thym	<i>Pseudophilotes baton</i>	LC	LC	-	-	-	-	-	Faible
Bleu-nacré d'Espagne	<i>Lysandra hispana</i>	LC	LC	-	-	-	-	-	Faible
Céphale	<i>Coenonympha arcania</i>	LC	LC	-	-	-	-	-	Faible
Citron	<i>Gonepteryx rhamni</i>	LC	LC	-	-	-	-	-	Faible
Collier de corail	<i>Aricia agestis</i>	LC	LC	-	-	-	-	-	Faible
Comma*	<i>Hesperia comma</i>	LC	LC	-	-	-	-	-	Faible
Cuivré commun	<i>Lycaena phlaeas</i>	LC	LC	-	-	-	-	-	Faible
Cuivré fuligineux	<i>Lycaena tityrus</i>	LC	LC	-	-	-	-	-	Faible
Demi-deuil	<i>Melanargia galathea</i>	LC	LC	-	-	-	-	-	Faible
Fadet commun	<i>Coenonympha pamphilus</i>	LC	LC	-	-	-	-	-	Faible
Flambé	<i>Iphiclides podalirius</i>	LC	LC	-	-	-	-	-	Faible
Faune*	<i>Hipparchia statilinus</i>	LC	LC	-	-	-	-	-	Faible
Fluoré	<i>Colias alfacariensis</i>	LC	LC	-	-	-	-	-	Faible
Gazé	<i>Aporia crataegi</i>	LC	LC	-	-	-	-	-	Faible
Grand collier argenté	<i>Boloria euphrosyne</i>	LC	LC	-	-	-	-	-	Faible
Hespérie de l'Alcée*	<i>Carcharodus alceae</i>	LC	LC	-	-	-	-	-	Faible
Leptidea indéterminé	<i>Leptidea spec.</i>	LC	LC	-	-	-	-	-	Faible
Machaon	<i>Papilio machaon</i>	LC	LC	-	-	-	-	-	Faible
Marbré de cramer	<i>Euchloe crameri</i>	LC	LC	-	-	-	-	-	Faible
Marbré de vert	<i>Pontia daplidice</i>	LC	LC	-	-	-	-	-	Faible
Mégère	<i>Lasiommata megera</i>	LC	LC	-	-	-	-	-	Faible
Mélitée des Centaurées	<i>Melitaea phoebe</i>	LC	LC	-	-	-	-	-	Faible
Mélitée du Plantain	<i>Melitaea cinxia</i>	LC	LC	-	-	-	-	-	Faible
Mélitée orangée	<i>Melitaea didyma</i>	LC	LC	-	-	-	-	-	Faible
Mercurie	<i>Arethusana arethusa</i>	LC	LC	-	-	-	-	-	Faible
Myrtil	<i>Maniola jurtina</i>	LC	LC	-	-	-	-	-	Faible
Nacré de la ronce*	<i>Brenthis daphne</i>	LC	LC	-	-	-	-	-	Faible
Petit Mars changeant	<i>Apatura ilia</i>	LC	LC	-	-	-	-	-	Faible
Piéride de la rave	<i>Pieris rapae</i>	LC	LC	-	-	-	-	-	Faible
Piéride de l'Ibérie	<i>Pieris manni</i>	LC	LC	-	-	-	-	-	Faible
Piéride du Chou	<i>Pieris brassicae</i>	LC	LC	-	-	-	-	-	Faible
Piéride du Navet	<i>Pieris napi</i>	LC	LC	-	-	-	-	-	Faible
Point de Hongrie	<i>Erynnis tages</i>	LC	LC	-	-	-	-	-	Faible
Silène	<i>Brintesia circe</i>	LC	LC	-	-	-	-	-	Faible
Souci	<i>Colias crocea</i>	LC	LC	-	-	-	-	-	Faible
Sylvain azuré	<i>Limenitis reducta</i>	LC	LC	-	-	-	-	-	Faible
Sylvaine	<i>Ochlodes sylvanus</i>	LC	LC	-	-	-	-	-	Faible
Sylvandre*	<i>Hipparchia fagi</i>	LC	LC	-	-	-	-	-	Faible
Sylvandre helvète*	<i>Hipparchia genava</i>	LC	LC	-	-	-	-	-	Faible
Tabac d'Espagne*	<i>Argynnis paphia</i>	LC	LC	-	-	-	-	-	Faible
Thécla du chêne*	<i>Quercusia quercus</i>	LC	LC	-	-	-	-	-	Faible
Thécla du Kermès*	<i>Satyrium esculi</i>	LC	LC	-	-	-	-	-	Faible

Nom vernaculaire	Nom Latin	LRN	LRR	DH	BO	Be	PN	ZNIEFF	Enjeu régional
Tircis	<i>Pararge aegeria</i>	LC	LC	-	-	-	-	-	Faible
Vulcain	<i>Vanessa atalanta</i>	LC	LC	-	-	-	-	-	Faible
Zygène de la Filipendule	<i>Zygaena filipendulae</i>	LC	LC	-	-	-	-	-	Faible
Zygène du lotier	<i>Zygaena loti</i>	LC	LC	-	-	-	-	-	Faible
Zygène des bois*	<i>Zygaena lonicera</i>	NE	LC	-	-	-	-	-	Faible
Pyrgus indéterminé	<i>Pyrgus sp.</i>	-	-	-	-	-	-	-	Faible

*Espèces présentes dans la zone d'étude mais non contactées lors des prospections 2019 (données SILENE).

Espèces contactées en 2010, 2011 et 2015 et tendances évolutives

Les données historiques disponibles relatives à ce groupe ne concernent que l'année 2010.

Données Lépidoptères 2010	
Espèces contactées en 2010 et 2019 : - Azuré de la Bugrane (<i>Polyommatus icarus</i>) - Fadet commun (<i>Coenonympha pamphilus</i>) - Fluoré (<i>Colias alfacariensis</i>) - Marbré de vert (<i>Pontia daplidice</i>) - Myrtil (<i>Maniola jurtina</i>) - Piéride de la rave (<i>Pieris rapae</i>) - Tircis (<i>Pararge aegeria</i>) - Piéride du chou (<i>Pieris brassicae</i>) - Piéride du lotier (<i>Leptidea sinapis</i>) - Satyre (<i>Lasiommata megera</i>) - Sylvain azuré (<i>Limenitis reducta</i>)	Espèces contactées en 2010 et non recontactées en 2019 : - Bel-Argus (<i>Polyommatus bellargus</i>) - Ensanglantée des Renouées (<i>Lythria purpuraria</i>) - Faune (<i>Hipparchia statilinus</i>) - Sylvandre (<i>Hipparchia fagi</i>) - Tabac d'Espagne (<i>Argynnis paphia</i>) - Virgule (<i>Hesperia comma</i>) - Zygène des bois (<i>Zygaena lonicerae</i>)

18 espèces ont été contactées lors des inventaires réalisés en 2010 (dont 7 non recontactées en 2019). Cette richesse paraît faible comparée aux résultats des inventaires 2019 (36 taxons supplémentaires contactés en 2019) mais nous ne disposons d'aucune information concernant la méthodologie employée. Seules les données acquises avec un protocole associé (STERF par exemple) permettent de comparer les relevés sur plusieurs années. Les données non protocolées nous renseignent sur la présence/absence des espèces. La qualité des inventaires entomologiques dépend de la pression d'observation (nombre de visites pendant la période de vol) mais aussi de la détectabilité des espèces.

6.2.1.4. Coléoptères

Inventaires 2019

Les Coléoptères forment un taxon très vaste, dont les modes de vie et habitats sont extrêmement diversifiés. On les rencontre dans tous types de milieux terrestres : forêts (Coléoptères saproxyliques et phytophages), friches, prairies, litière (espèces endogées) terrains rocailloux, zones urbanisées... Il existe également des espèces partiellement ou intégralement aquatiques.

Beaucoup d'espèces sont opportunistes et ubiquistes, mais certaines, très spécialisées ou inféodées à un habitat particulier, peuvent constituer d'excellents indicateurs biologiques.

L'inventaire de ce groupe s'avère complexe, d'une part à cause de la complexité de son identification, mais aussi en raison de l'effort important d'échantillonnage nécessaire à un inventaire complet de ce groupe. De ce fait, les recherches se limitent aux espèces à enjeu régional.

D'après les bases de données et organismes consultés (Faune-PACA, INPN et SILENE), 3 espèces de coléoptères à enjeu régional de conservation ont à ce jour été recensées sur la commune de Salignac, Aubignosc, Peipin et Volonne. Il s'agit de 3 espèces de coléoptères saproxyliques inscrites en annexe II de la Directive Habitats-Faune-Flore, dont deux sont protégées : le **Lucane cerf-volant** (*Lucanus cervus*), le **Grand capricorne** (*Cerambyx cerdo*) et la **Rosalie des Alpes** (*Rosalia alpina*). Les deux premières espèces recherchent des vieux chênes ou châtaigniers pour pondre, alors que la Rosalie des Alpes recherche des hêtraies en montagne et des ripisylves en plaine.

Le Lucane cerf-volant (*Lucanus cervus*), est un grand coléoptère pouvant atteindre plus de 8 cm pour les mâles, c'est le plus grand coléoptère d'Europe. L'habitat larvaire de ce coléoptère est le système racinaire des souches ou d'arbres feuillus dépérissant, essentiellement des chênes, mais encore des châtaigniers ou des peupliers et des aulnes. La durée de vie de cette espèce peut atteindre 5 ou 6 ans. Les œufs sont déposés à proximité des racines de souches, puis les larves se développent dans ces dernières. Les adultes ne volent qu'un mois, de mai à juillet, leur activité est principalement crépusculaire. Sur la zone d'étude, l'espèce a été observée lors des inventaires de 2011 et de 2015. L'espèce n'a pas été contactée en 2019 mais cette absence correspond certainement à un défaut de prospection.

Le Grand capricorne (*Cerambyx cerdo*) : Les adultes émergent au printemps (à partir de fin mars dans les zones les plus méridionales) et volent jusqu'en juillet-août. En juin, les œufs sont déposés un par un dans des blessures du tronc ou dans les anfractuosités de l'écorce. Après 2 à 3 semaines, apparaissent les jeunes larves. Elles pénètrent dans l'écorce et se nourrissent en cours de l'été de substances prélevées dans les tissus morts de l'écorce. Comme le Lucane cerf-volant, cette espèce se retrouve dans les chênes et dans une moindre mesure dans les châtaigniers. Mais elle peut cependant se retrouver dans des arbres vivants. Lors des prospections 2019, un grand cerambyx a été observé en vol au crépuscule mais les espèces proches, de tailles similaires, telles que *Cerambyx miles* et *Cerambyx welensii* n'ont pas pu être exclues. Cependant, le Grand capricorne est connu localement et les données coléoptères de 2011 mentionnent sa présence au sein du périmètre d'étude. L'espèce peut donc être considérée comme présente dans les boisements de chênes du secteur d'étude.

La **Rosalie des alpes (*Rosalia alpina*)**, espèce protégée, inscrite aux annexes II (espèces prioritaires) et IV de la Directive Habitats-Faune-Flore, inféodée au bois sénescant de vieux arbres feuillus. En PACA, elle est principalement présente dans les départements alpins (Alpes-de-Haute-Provence, Hautes-Alpes et Alpes-Maritimes). En montagne, elle se développe sur le Hêtre et se rencontre dans des hêtraies ou des hêtraies-sapinières. En plaine, l'espèce se développe

principalement sur des Saules (*Salix sp.*) ou des Frênes (*Fraxinus sp.*). On la retrouve sur des arbres isolés, dans des allées arborées ou des ripisylves. Les œufs sont déposés dans les anfractuosités et dans les blessures des arbres et les larves, xylophages, se nourrissent de bois mort. Le cycle de développement dure 2 à 3 ans. L'espèce a été observée en 1980 à proximité de la zone d'étude. Il est possible que la Rosalie des Alpes soit toujours présente dans le secteur et pourrait occuper les ripisylves de la Durance et de ses affluents.

Un coléoptère cicindèle strictement associé aux plages sablo-limoneuses a également été contacté sur les sédiments humides des bords de la Durance : la **Cicindèle des rivières** (*Cylindera arenaria*), espèce déterminante, rare et en régression, inféodée aux plages humides de gravier, limon ou sable dans le lit mineur des rivières en tresses. Les aménagements hydrauliques constituent une menace pour l'espèce et entraîne une régression des populations de *Cylindera arenaria*.

Notons également la présence de *Cylindera germanica*, la Cicindèle germanique que l'on retrouve également sur les surfaces humides sablo-limoneuses avec une végétation herbacée.



Cylindera arenaria et *Cylindera germanica*

Nom vernaculaire	Nom Latin	LRN	Be	BO	DH	PN	ZNIEFF	Enjeu régional
Grand Capricorne*	<i>Cerambyx cerdo</i>	-	Be2	-	DH2/4	PN2	-	Modéré
Rosalie des Alpes*	<i>Rosalia alpina</i>	-	Be	-	DH2/4	PN2	R	Fort
Cicindèle des rivières	<i>Cylindera arenaria</i>	-	-	-	-	-	D	Fort
Lucane cerf-volant*	<i>Lucanus cervus</i>	-	Be3	-	DH2	-	-	Modéré

*Espèces présentes dans la zone d'étude mais non contactées lors des prospections 2019 (données SILENE).

Espèces contactées en 2010, 2011 et 2015 et tendances évolutives

En 2011, le Grand capricorne et le Lucane-cerf-volant ont été notés dans le périmètre d'étude. En 2015, le Lucane cerf-volant a de nouveau été contacté. Lors des prospections 2019, ces espèces n'ont pas été observées à l'exception d'une observation d'un grand *Cerambyx sp.* (*Cerambyx cerdo/miles/welensii*). Ces deux coléoptères patrimoniaux occupent essentiellement les boisements de chênes de la zone d'étude. L'absence de donnée en 2019 ne remet pas en cause leur présence sur le site d'étude.

6.2.1.5. Évaluation de l'enjeu de la ZEE pour l'entomofaune

L'objectif est de déterminer l'intérêt de la ZEE pour la conservation des espèces. Ne sont considérés à ce stade que :

- les espèces, avérées ou fortement potentielles, bénéficiant d'un enjeu régional modéré à très fort ou présentant un intérêt particulier sur le site ;
- les taxons protégés quel que soit leur enjeu régional.

Le tableau ci-après synthétise l'enjeu régional de conservation et l'intérêt de la ZEE pour la conservation des espèces avérées d'insectes sur la ZEE.

Espèce	Enjeu régional	Observations et Intérêt de la ZEE pour l'espèce	Intérêt de la ZEE
Odonates			
Agrion bleissant <i>Coenagrion caerulescens</i>	Très fort	<ul style="list-style-type: none"> ▪ <u>Nombre d'individus</u> : au moins 3 imagos observés ; ▪ <u>Habitat dans la ZEE</u> : bords végétalisés de la Durance et habitats secondaires (dépressions, écoulements) ; ▪ <u>Présence locale</u> : espèce connue sur la commune de Volonne. La Durance et ses principaux affluents abritent le plus important réseau de populations françaises. ▪ <u>Biotope</u> : ruisseaux et rivières riches en végétation ; ▪ <u>Statut</u> : espèce en danger d'extinction en France et en région PACA 	Très fort
Sympétrum du piémont* <i>Sympetrum pedemontanum</i>	Modéré	<ul style="list-style-type: none"> ▪ <u>Nombre d'individus</u> : espèce non contactée, mais sa présence est potentielle au sein de la ZE (présence historique) ; ▪ <u>Habitat dans la ZEE</u> : eaux stagnantes et ensoleillées dans le lit moyen de la Durance ; ▪ <u>Présence locale</u> : espèce connue sur la commune et aux alentours, le long de la Durance ; ▪ <u>Biotope</u> : eaux stagnantes ou faiblement courantes et surtout très ensoleillées ; ▪ <u>Statut</u> : espèce quasi menacée en France et en région PACA 	Modéré
Orthoptères			
Tridactyle panaché <i>Xya variegata</i>	Fort	<ul style="list-style-type: none"> ▪ <u>Nombre d'individus</u> : au moins un individu sur les grèves de la Durance ; ▪ <u>Habitat dans la ZEE</u> : plages sablo-limoneuses de la Durance ; ▪ <u>Présence locale</u> : espèce connue dans le secteur. La Durance représente le bastion français de l'espèce ; ▪ <u>Biotope</u> : plages de sable et de limon, en contexte littoral ou alluvial ; ▪ <u>Statut</u> : classé « espèce menacée à surveiller » en zone méditerranéenne et quasi-menacé en région PACA. Espèce déterminante ZNIEFF en PACA 	Fort

Espèce	Enjeu régional	Observations et Intérêt de la ZEE pour l'espèce	Intérêt de la ZEE
Tétrix des grèves <i>Tetrix tuerki</i>	Fort	<ul style="list-style-type: none"> ▪ <u>Nombre d'individus</u> : au moins un individu sur les grèves de la Durance ; ▪ <u>Habitat dans la ZEE</u> : grèves de la Durance ; ▪ <u>Présence locale</u> : espèce connue localement (Faune-PACA) sur la Durance et ses affluents (Buëch par exemple) ; ▪ <u>Biotope</u> : rives ou lits mineurs des torrents et des cours d'eau en tresses ▪ <u>Statut</u> : espèce « vulnérable à l'échelle européenne et quasi-menacée en PACA. 	Fort
Rhopalocères			
Moiré provençal* <i>Erebia epistygne</i>	Fort	<ul style="list-style-type: none"> ▪ <u>Nombre d'individus</u> : espèce notée en 2001 sur la zone d'étude ; ▪ <u>Habitat dans la ZEE</u> : pelouses ; ▪ <u>Présence locale</u> : espèce connue dans le secteur d'étude, assez commune localement ; ▪ <u>Biotope</u> : pelouses rases et sèches à fétuques (surtout <i>Festuca cinerea</i>) ; ▪ <u>Statut</u> : espèce menacée (vulnérable sur la LRR) et déterminante en PACA. 	Fort
Coléoptères			
Grand capricorne * <i>Cerambyx cerdo</i>	Modéré	<ul style="list-style-type: none"> ▪ <u>Nombre d'individus</u> : espèce notée en 2011 sur la zone d'étude, suspicion en 2019 ; ▪ <u>Habitat dans la ZEE</u> : chênaies ; ▪ <u>Présence locale</u> : espèce assez commune dans la région ; ▪ <u>Biotope</u> : forêts de feuillus (principalement chênaies) ; ▪ <u>Statut</u> : espèce protégée et classée en annexe II de la Directive « Habitats-Faune-Flore » ; 	Fort
Rosalie des Alpes* <i>Rosalia alpina</i>	Fort	<ul style="list-style-type: none"> ▪ <u>Nombre d'individus</u> : espèce notée en 1980 à proximité du site d'étude (SILENE), espèce potentielle ; ▪ <u>Habitat dans la ZEE</u> : ripisylves comportant des saules et des frênes ; ▪ <u>Présence locale</u> : espèce assez commune dans la région ; ▪ <u>Biotope</u> : forêts de feuillus (hêtraie en montagne, ripisylve en plaine) ; ▪ <u>Statut</u> : espèce protégée et classée en annexe II de la Directive « Habitats-Faune-Flore » 	Fort
Cicindèle des rivières <i>Cylindera arenaria</i>	Fort	<ul style="list-style-type: none"> ▪ <u>Nombre d'individus</u> : plusieurs individus notés sur les grèves de la Durance ; ▪ <u>Habitat dans la ZEE</u> : sédiments humides des bords de Durance ; ▪ <u>Présence locale</u> : espèce globalement rare peut être commune localement ; ▪ <u>Biotope</u> : plages sablo-limoneuses des rivières en tresse ; ▪ <u>Statut</u> : espèce déterminante ZNIEFF en PACA. 	Fort
Le Lucarne cerf-volant* <i>Lucanus cervus</i>	Modéré	<ul style="list-style-type: none"> ▪ <u>Nombre d'individus</u> : espèce notée en 2011 et 2015 sur la zone d'étude, fortement potentielle en 2019 ; ▪ <u>Habitat dans la ZEE</u> : chênaies ; ▪ <u>Présence locale</u> : espèce assez commune dans la région ; ▪ <u>Biotope</u> : forêts de feuillus avec souches et arbres dépérissants ; ▪ <u>Statut</u> : espèce classée en annexe II de la Directive « Habitats-Faune-Flore » ; 	Modéré

*Espèces présentes dans la zone d'étude mais non contactées lors des prospections 2019 (données SILENE).



Légende

- Zone d'Etude (ZE)
- Zone d'Etude Elargie (ZEE)

Observations d'espèces à enjeu :

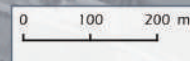
- ★ Agrion bleuâtre
- ◆ Cicindèle des rivières
- ◇ Tridactyle panaché
- Tétrix des grèves
- Grillon des marais

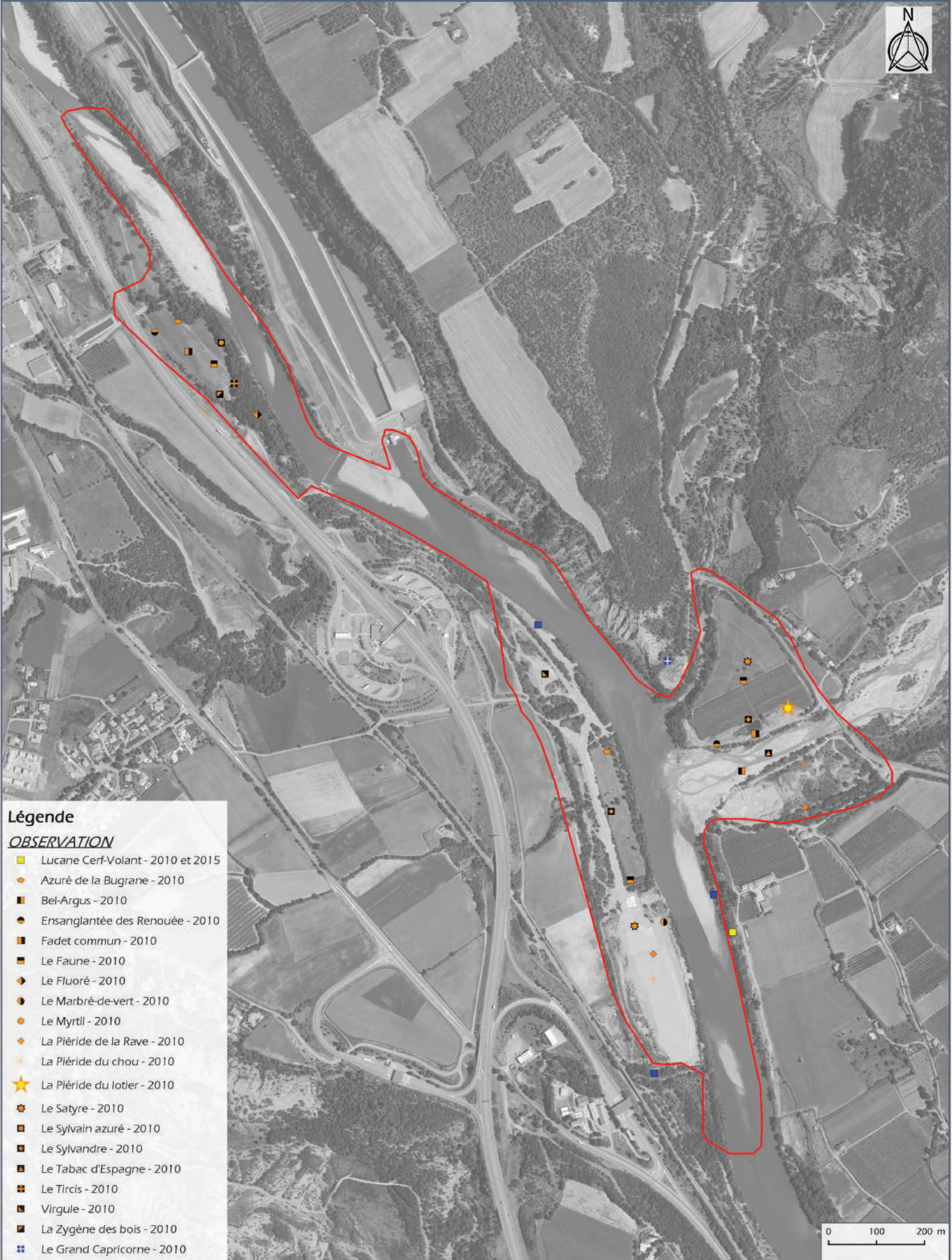
Données SILENE :

- Moiré provençal
- ▲ Rosalie des Alpes
- Sympétrum du Piémont

Habitats d'espèces :

- Plages sablo-limoneuses/grèves de la Durance : Tridactyle panaché, Tétrix des grèves
Grillon des marais et Cicindèle des rivières
- Bords végétalisés en ensoleillés de la Durance : Agrion bleuissant
- Ripisylve comportant des Salix et de nombreux bois mort : Rosalie des Alpes
- Chênaies pubescentes et chênaies vertes : Grand capricorne et Lucane cerf-volant

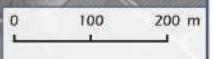




Légende

OBSERVATION

- Lucane Cerf-Volant - 2010 et 2015
- ◆ Azuré de la Bugrane - 2010
- Bel-Argus - 2010
- Ensanglantée des Renouée - 2010
- Fadet commun - 2010
- Le Faune - 2010
- ◆ Le Fluoré - 2010
- Le Marbré-de-vert - 2010
- ◆ Le Myrtil - 2010
- ◆ La Piéride de la Rave - 2010
- ✦ La Piéride du chou - 2010
- ★ La Piéride du lotier - 2010
- Le Satyre - 2010
- Le Sylvain azuré - 2010
- Le Sylvandré - 2010
- Le Tabac d'Espagne - 2010
- Le Tircis - 2010
- Virgule - 2010
- La Zygène des bois - 2010
- Le Grand Capricorne - 2010



6.2.2 - Résultats des inventaires pour les Amphibiens et les Reptiles et bioévaluation

Observations des espèces contactées – Amphibiens et Reptiles 2019	Document n° 19.138 / 19	Dans le texte
Espèces contactées en 2010, 2011 et 2015 – Amphibiens et Reptiles	Document n° 19.138 / 20	Dans le texte

6.2.2.1. Amphibiens

Inventaires 2019

Les amphibiens (Anoures et Urodèles) sont des espèces qui adoptent un cycle vital biphasique comprenant une phase terrestre et une phase aquatique. Ce mode de vie implique la présence d'habitats terrestres avec des abris (souches, pierriers) et un sol meuble ainsi que d'habitats aquatiques ensoleillés, riches en végétation pour la ponte. Des axes de transit permettant une connectivité fonctionnelle entre les sites de reproduction et les habitats utilisés pendant la période estivale et hivernale sont également nécessaires. Les amphibiens sont particulièrement sensibles à la modification de leurs habitats et sont considérés comme des bio-indicateurs de la qualité de l'eau et des milieux naturels.

Le lit mineur de la Durance est peu favorable aux amphibiens qui recherchent généralement des milieux stagnants plus ou moins végétalisés. Cependant, les quelques zones humides situées en bord de Durance sont plus attractives malgré le peu d'amphibien observé.

D'après les bases de données Faune-PACA, INPN et SILENE, 4 espèces d'Amphibiens ont à ce jour été recensées sur la commune de Salignac, Aubignosc, Peipin et Volonne : le **Crapaud calamite** (*Epidalea calamita*), le **Crapaud épineux** (*Bufo spinosus*), l'**Alyte accoucheur** (*Alytes obstetricans*) et la **Grenouille rieuse** (*Pelophylax ridibundus*).

Lors des prospections de terrain, 2 espèces d'Amphibiens ont été contactées durant les inventaires, **toutes sont protégées**, mais aucune ne présente d'enjeu régional de conservation marqué.

Nom vernaculaire	Nom latin	LRN	LRR	Be	Bo	DH	PN	ZNIEFF	Enjeu régional
Alyte accoucheur*	<i>Alytes obstetricans</i>	LC	LC	Be2	-	DH4	PN2	-	Faible
Crapaud épineux	<i>Bufo spinosus</i>	LC	LC	Be3	-	-	PN2	-	Faible
Grenouille rieuse	<i>Pelophylax ridibundus</i>	LC	LC	Be3	-	-	PN3	-	Faible
Crapaud commun*	<i>Bufo bufo</i>	LC	LC	Be3	-	-	PN3	-	Faible

*Espèces présentes dans la zone d'étude mais non contactées lors des prospections 2019 (données EDF amphibiens 2011).

Espèces contactées en 2010, 2011 et 2015 et tendances évolutives

L'Alyte accoucheur et le Crapaud commun ont été observé en 2011 le long de la ripisylve du Riou de Jabron et dans l'ancienne carrière. Ces espèces n'ont pas été observées en 2019 mais elles restent potentiellement présentes dans le périmètre d'étude.

6.2.2.2. Reptiles

Inventaires 2019

Les reptiles, à l'instar des amphibiens, sont des espèces considérées comme bio-indicatrices des milieux naturels. Ils dépendent de la structure de la végétation, de la présence d'abris et de micro-habitats associés à une végétation dense et des zones ensoleillées pour répondre à leurs besoins spécifiques (activité de thermorégulation, chasse, refuge). La plupart des espèces présentent une faible capacité de déplacement et sont sensibles à la fragmentation des habitats.

L'intérêt du périmètre d'étude pour les reptiles réside notamment dans la mosaïque de végétation que l'on y retrouve ; lisières, pelouses, boisements, ripisylves.

D'après les bases de données Faune-PACA, INPN et SILENE, **11 espèces de Reptiles** ont à ce jour été recensées sur les communes de Salignac, Aubignosc, Peipin et Volonne. Deux espèces présentent un enjeu de conservation marqué : la **Vipère d'Orsini** (*Vipera ursinii*), espèce en danger d'extinction qui occupe les pelouses alpines pâturées des Alpes du Sud et le **Lézard ocellé** (*Timon lepidus*), reptile également menacé qui affectionne les milieux ouverts secs de type méditerranéen.

Lors des prospections de terrain, **4 espèces de Reptiles** ont été observées. La **Couleuvre vipérine** (*Natrix maura*), espèce quasi-menacée en France possède un enjeu modéré. Les autres espèces, bien que protégées, ne présentent pas d'enjeu régional de conservation notable.

Nom vernaculaire	Nom latin	LRN	LRR	Be	Bo	DH	PN	ZNIEFF	Enjeu régional
Lézard ocellé*	<i>Timon lepidus</i>	VU	NT	Be2	-	-	PN3	R	Fort
Couleuvre vipérine	<i>Natrix maura</i>	NT	LC	Be3	-	-	PN3	-	Modéré
Couleuvre helvétique*	<i>Natrix helvetica</i>	LC	LC	Be3	-	-	PN2	-	Faible
Couleuvre d'Esculape	<i>Zamenis longissimus</i>	LC	LC	Be2	-	DHIV	PN2	-	Faible
Lézard des murailles	<i>Podarcis muralis</i>	LC	LC	Be2	-	DH4	PN2	-	Faible
Lézard vert occidental	<i>Lacerta bilineata</i>	LC	LC	Be3	-	DH4	PN2	-	Faible

*Espèces présentes dans la zone d'étude mais non contactées lors des prospections 2019 (données EDF reptiles 2011 et 2015).

Le **Lézard ocellé** (*Timon lepidus*) est une espèce caractéristique des milieux ouverts méditerranéens du sud-ouest de l'Europe (péninsule Ibérique et sud de la France). En PACA, les populations se distribuent essentiellement le long des principales vallées (Durance, Buëch, Var, etc.). Le Lézard ocellé est un reptile menacé à l'échelle nationale et européenne suite à la disparition de ses habitats (déprise agricole).

La **Couleuvre vipérine** (*Natrix maura*) est un serpent aux mœurs aquatiques qui affectionne particulièrement les berges végétalisées ensoleillées à proximité immédiate de l'eau (zones de repos et de thermorégulation). Elle chasse dans l'eau diverses proies (alevins, petits poissons, amphibiens, insectes, etc.). Sur le périmètre d'étude, 7 individus ont été observés. Plusieurs juvéniles ont été

observés dans les pièces d'eau stagnante au bord de la Durance.



Couleuvre vipérine (Natrix maura) et Couleuvre d'Esculape (Zamenis longissimus)

Photos : ©Sébastien Georgel et Bastien Jeannin

Espèces contactées en 2010, 2011 et 2015 et tendances évolutives

Deux espèces de reptiles observées en 2011 n'ont pas été contactées lors des prospections 2019. Il s'agit de la **Couleuvre à collier** (*Natrix helvetica*), qui peut vivre en syntopie avec la Couleuvre vipérine et du **Lézard ocellé** (*Timon lepidus*), espèce caractéristique des milieux ouverts méditerranéens. Concernant ce dernier, sa présence reste potentielle en 2019 malgré l'absence d'observation.

La **Couleuvre vipérine** (*Natrix maura*), le **Lézard vert** (*Lancerta bilineata*) et le **Lézard des murailles** (*Podarcis muralis*) ont été observées en 2011, 2015 et 2019.

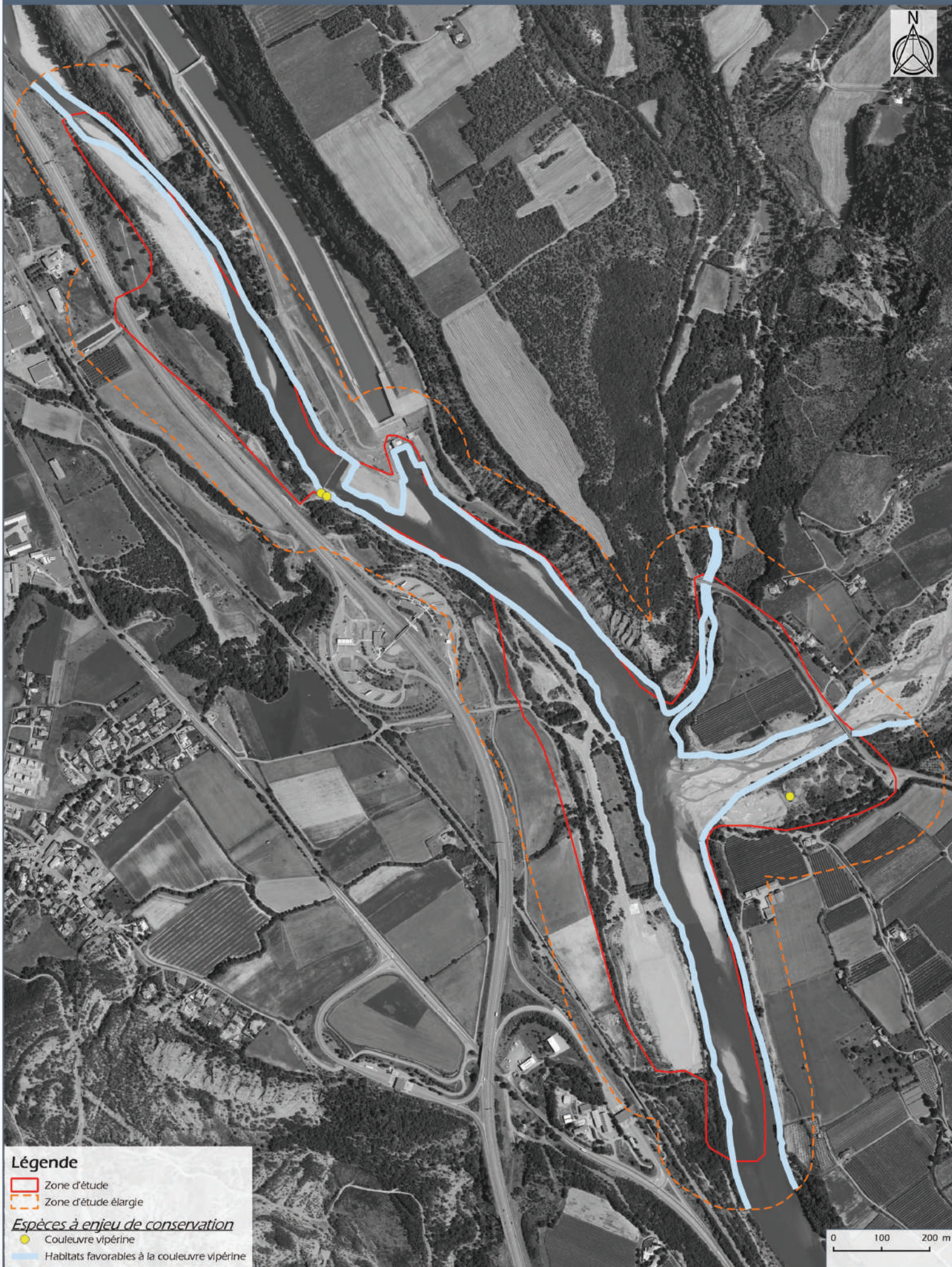
Les prospections de 2019 ont révélé la présence d'une espèce non contactée les années précédentes : la **Couleuvre d'Esculape** (*Zamenis longissimus*).

6.2.2.3. Evaluation de l'enjeu de la ZEE pour les reptiles et amphibiens

L'objectif est de déterminer l'intérêt de la ZEE pour la conservation des habitats et des espèces. Ne sont considérés à ce stade que les habitats et espèces, avérées ou fortement potentielles, bénéficiant d'un enjeu régional modéré à très fort ou présentant un intérêt particulier sur le site.

Espèce	Enjeu régional	Observations et Intérêt de la ZEE pour l'espèce	Intérêt de la ZEE
Reptiles			
Lézard ocellé* <i>Timon lepidus</i>	Fort	<ul style="list-style-type: none"> ▪ <u>Nombre d'individus</u> : espèce observée en 2011 sur les grèves du Vançon mais non contactée en 2019 ; ▪ <u>Habitat dans la ZEE</u> : milieux ouverts et secs comportant des abris ; ▪ <u>Présence locale</u> : espèce connue localement, notamment sur la commune d'Aubignosc ; ▪ <u>Biotope</u> : milieux ouverts secs de type méditerranéen ; ▪ <u>Statut</u> : espèce « vulnérable » en France et « quasi-menacée en PACA » 	Fort

Espèce	Enjeu régional	Observations et Intérêt de la ZEE pour l'espèce	Intérêt de la ZEE
Couleuvre vipérine <i>Natrix maura</i>	Modéré	<ul style="list-style-type: none"> ▪ <u>Nombre d'individus</u> : au moins 7 individus observés sur les bords de la Durance ; ▪ <u>Habitat dans la ZEE</u> : eaux stagnantes et courantes, berges de la Durance et de ses affluents ; ▪ <u>Présence locale</u> : espèce commune dans la région et signalée localement ▪ <u>Biotope</u> : zones humides naturelles (étangs, lacs, rivières, ruisseaux, mares, etc.) ; ▪ <u>Statut</u> : espèce quasi menacée en France 	Modéré



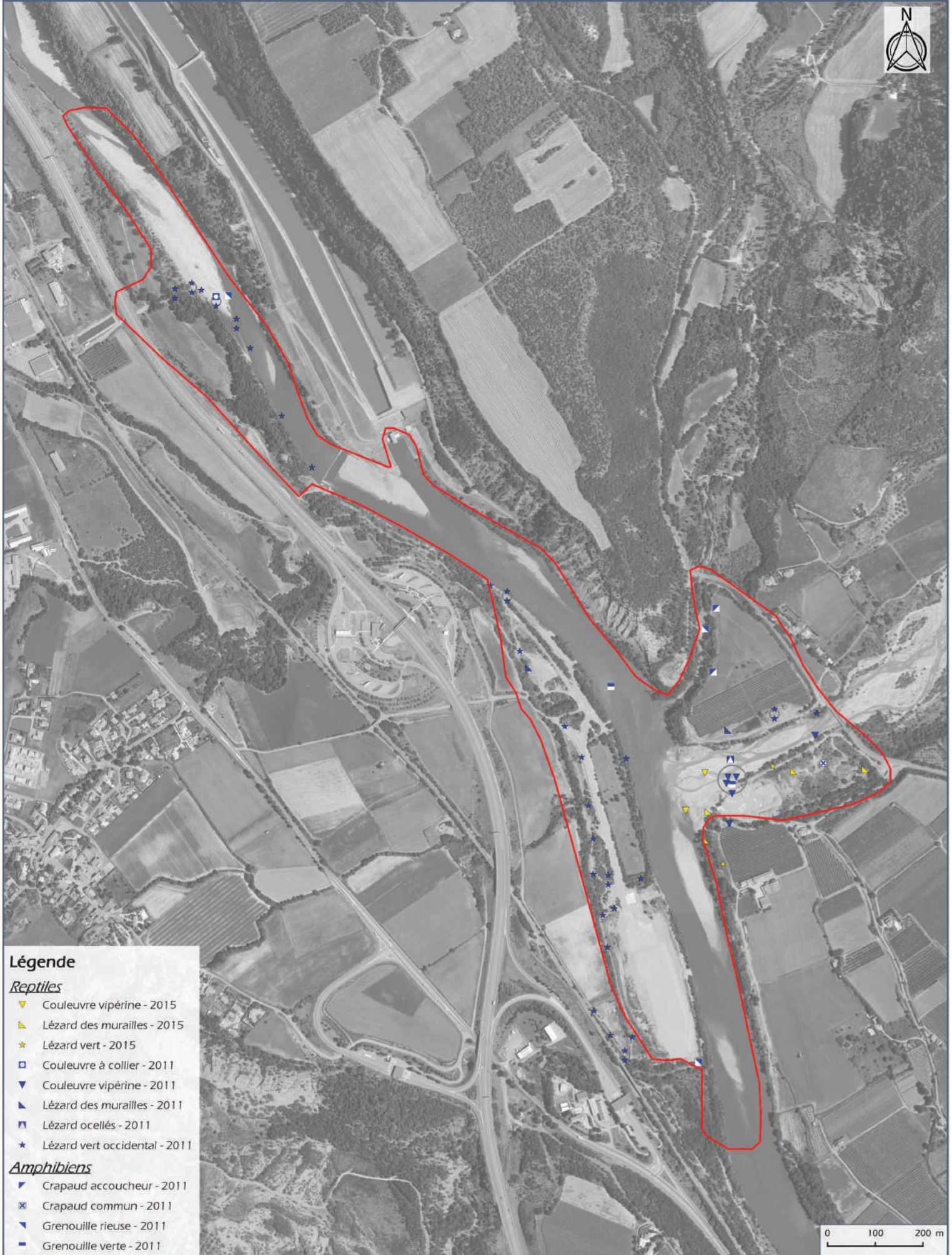
Légende

- Zone d'étude
- Zone d'étude élargie

Espèces à enjeu de conservation

- Couleuvre vipérine
- Habitats favorables à la couleuvre vipérine





Légende

Reptiles

- ▼ Couleuvre vipérine - 2015
- ▲ Lézard des murailles - 2015
- ★ Lézard vert - 2015
- Couleuvre à collier - 2011
- ▼ Couleuvre vipérine - 2011
- ▲ Lézard des murailles - 2011
- ▣ Lézard ocellés - 2011
- ★ Lézard vert occidental - 2011

Amphibiens

- ▣ Crapaud accoucheur - 2011
- ⊠ Crapaud commun - 2011
- ▣ Grenouille rieuse - 2011
- ▣ Grenouille verte - 2011

