

CURAGE DE LA RETENUE DE L'ESCALE



DIAGNOSTIC DES ENJEUX ECOLOGIQUES

*Etat actuel : Acquisition de données faune-
flore-habitats*

Commune de Salignac (Alpes-de-Haute-Provence)

Octobre 2019
n°19.138

*Siège : Route de Saint-Pons – Ecoparc Phoros – 34600 BEDARIEUX
Tél / (Fax) : 04 67 23 33 66 (60) – siege.herault@mica-environnement.com*

*Agence Lyon : 582, allée de la Sauvegarde – 69009 LYON
Tél : 04 78 64 84 75 – E-mail : agence.lyon@mica-environnement.com*

*MICA Environnement NC : 2A rue Lapérouse – Faubourg Blanchot – 98800 NOUMEA
Tél / Fax : (+687) 44 18 20 – E-mail : contact@mica.nc*

DIAGNOSTIC DES ENJEUX ECOLOGIQUES

ETAT ACTUEL

Titre	Diagnostic des enjeux écologiques Etat actuel : Acquisition de données faune-flore-habitats
Emetteur	MICA Environnement
Référence	Rn°19.138
Type de document	Rapport
Site concerné	Salignac (04)
Code Projet	NC
Référence CCTP	H 30575713 2019 000053 A
Mots clés	Environnement, Biodiversité
Niveau d'accessibilité	Accessibilité SEGULA et EDF

Dates des investigations de terrain	17-18/04/2019 – 05-06/06/2019 – 25-26/06/2019 – 08-09/07/2019
Groupes inventoriés	Habitats, Flore, Avifaune, Entomofaune (Odonates, Orthoptères, Coléoptères et Rhopalocères), Herpétofaune, Mammalofaune (dont Chiroptères)

Versions	Indice	Date	Rédacteurs	Vérificateur	Approbateur
Provisoire	A	27/09/2019	S. BELLOUR S. GEORGEL A. WILMART	C. CAILLE	C. CAILLE
Provisoire	B	09/10/2019	S. BELLOUR S. GEORGEL A. WILMART	C. CAILLE	C. CAILLE

SOMMAIRE

1 - AVANT PROPOS	5
2 - LOCALISATION GEOGRAPHIQUE ET DEFINITION DE LA ZONE D'ETUDE.....	6
2.1 - LOCALISATION GEOGRAPHIQUE	6
2.2 - ZONES D'ETUDE	6
2.3 - CONDITIONS D'ACCES	7
2.4 - CONTEXTE ECOLOGIQUE MICRO-REGIONAL.....	8
3 - ESPACES NATURELS REMARQUABLES	12
3.1 - ZONES DE PROTECTION.....	15
3.2 - LES ZONES D'ENGAGEMENT ET DE PROTECTION AU TITRE D'UN TEXTE EUROPEEN OU INTERNATIONAL.....	15
3.3 - ZONES D'INVENTAIRE	15
3.4 - ZONE DE CONCERTATION	19
3.5 - LES PNA (PLANS NATIONAUX D' ACTIONS) ET PRA (PLANS REGIONAUX D' ACTION).....	21
4 - ELEMENTS DE METHODOLOGIE ET BIBLIOGRAPHIE.....	25
4.1 - RECUEIL DES DONNEES EXISTANTES	25
4.1.1 - Bases de données locales consultées	25
4.1.2 - Etudes antérieures	26
4.1.3 - Espaces naturels patrimoniaux et sites Natura 2000.....	26
4.1.4 - Plans d'Actions (PLA, PRA et déclinaisons régionales des PNA).....	26
4.2 - RECUEIL DES DONNEES DE TERRAIN	26
4.2.1 - Planification des prospections naturalistes.....	26
4.2.2 - Référentiel taxonomique utilisé	28
4.2.3 - Méthodologie des inventaires.....	28
4.2.4 - Méthodologie d'analyse des fonctionnalités écologiques	39
4.2.5 - Méthodologie d'étude des Zones humides : Prédiagnostique.....	41
4.2.6 - Bioévaluation – critères d'évaluation des habitats et espèces	41
5 - HABITATS PRESENTS SUR LA ZONE D'ETUDE	45
5.1 - PRESENTATION DES HABITATS	45
5.2 - ZONES HUMIDES.....	55
6 - ESPECES CONTACTEES SUR LA ZONE D'ETUDE.....	58
6.1 - FLORE.....	58
6.1.1 - Données existantes	58
6.1.2 - Résultats des inventaires de 2019.....	58
6.1.3 - Espèces contactées en 2010, 2011 et 2015 et tendances évolutives	65
6.1.4 - Evaluation de l'intérêt de la zone d'étude pour la conservation des espèces floristiques	66
6.2 - FAUNE	70
6.2.1 - Résultats des inventaires pour l'Entomofaune et bioévaluation	71
6.2.2 - Résultats des inventaires pour les Amphibiens et les Reptiles et bioévaluation	86

6.2.3 - Résultats des inventaires pour l'Avifaune et bioévaluation	92
6.2.4 - Mammifères (hors chiroptères)	109
6.2.5 - Chiroptères.....	113
7 - ANALYSE DES FONCTIONNALITES ECOLOGIQUES	139
7.1 - FONCTIONNALITES A L'ECHELLE TERRITORIALE	139
7.2 - FONCTIONNALITES A L'ECHELLE LOCALE	140
8 - SYNTHÈSE DES ENJEUX ECOLOGIQUES ET CONCLUSION	142
9 - BIBLIOGRAPHIE	146
10 - ANNEXES.....	148

LISTE DES DOCUMENTS

Localisation de la zone d'étude sur fond IGN	Document n° 19.138/ 1	Dans le texte
Localisation de la zone d'étude sur photographie aérienne	Document n° 19.138/ 2	Dans le texte
Aires d'étude écologique sur photographie aérienne	Document n° 19.138/ 3	Dans le texte
Enjeux relatifs à la Nature et la Biodiversité - Périmètres d'inventaires	Document n° 19.138/ 4	Dans le texte
Enjeux relatifs à la Nature et la Biodiversité - Engagement et protection	Document n° 19.138/ 5	Dans le texte
Enjeux relatifs à la Nature et la Biodiversité – Natura 2000	Document n° 19.138/ 6	Dans le texte
Cartographie des habitats 2019	Document n° 19.138/ 7	Dans le texte
Cartographie des habitats 2015	Document n° 19.138/ 8	Dans le texte
Cartographie des habitats 2011	Document n° 19.138/ 9	Dans le texte
Cartographie des habitats 2010	Document n° 19.138/ 10	Dans le texte
Inventaire régional des zones humides	Document n° 19.138/ 11	Dans le texte
Cartographie des zones humides	Document n° 19.138/ 12	Dans le texte
Liste floristique	Document n° 19.138/ 13	En annexe
Observations des espèces à enjeu de conservation - Flore 2019	Document n° 19.138/ 14	Dans le texte
Observations des espèces exotiques végétales envahissantes	Document n° 19.138/ 15	Dans le texte
Espèces à enjeu contactées en 2010, 2011 et 2015	Document n° 19.138/ 16	Dans le texte
Observations et habitats d'espèces à enjeu de conservation – Insectes 2019	Document n° 19.138/ 17	Dans le texte
Espèces contactées en 2010, 2011 et 2015 – Insectes	Document n° 19.138/ 18	Dans le texte
Observations et habitats d'espèces à enjeu de conservation – Amphibiens et Reptiles 2019	Document n° 19.138/ 19	Dans le texte
Espèces contactées en 2010, 2011 et 2015 – Amphibiens et Reptiles	Document n° 19.138/ 20	Dans le texte
Observations et habitats d'espèces à enjeu de conservation – Oiseaux 2019	Document n° 19.138/ 21	Dans le texte
Espèces contactées en 2010, 2011 et 2015 – Oiseaux	Document n° 19.138/ 22	Dans le texte
Observations et habitats d'espèces à enjeu de conservation – Mammifères 2019	Document n° 19.138/ 23	Dans le texte
Espèces contactées en 2010, 2011 et 2015 – Mammifères	Document n° 19.138/ 24	Dans le texte
Observations et habitats d'espèces à enjeu de conservation Chiroptères 2019	Document n° 19.138/ 25	Dans le texte
Gîtes potentiels et avérés pour les Chiroptères 2019	Document n° 19.138/ 26	Dans le texte
Synthèse des activités (Chiroptères) 2019	Document n° 19.138/ 27	En annexe
Données cartographiques 2010 - Chiroptères	Document n° 19.138/ 28	Dans le texte
Carte des continuités et des fonctionnalités écologiques	Document n° 19.138/ 29	Dans le texte
Carte de synthèse des enjeux écologiques - Habitats et Flore	Document n° 19.138/ 30	Dans le texte
Carte de synthèse des enjeux écologiques - Faune	Document n° 19.138/ 31	Dans le texte

1 - AVANT PROPOS

EDF procède régulièrement à des opérations de curage des matériaux s'accumulant au niveau de la queue de retenue de l'Escale. L'objectif de ces opérations consiste à réaliser le curage des matériaux alluvionnaires dans la Durance à l'aval de l'usine de Salignac (04).

La réalisation de ces curages s'est faite dans le cadre d'un arrêté préfectoral spécifique, qui est arrivé à échéance fin 2016.

Une réflexion sur les possibilités d'optimisation de ces opérations de curage d'entretien est en cours. Dans ce cadre, l'acquisition de données sur les habitats, la faune et la flore terrestre est envisagée au niveau des zones pressenties pour le dépôt des matériaux extraits de la queue de retenue, des installations de chantier et des accès.

Des inventaires ont été réalisés en 2010, 2011 et 2015 sur ces secteurs. Le périmètre de ces inventaires est le même que celui des prospections terrain à réaliser en 2019. Les données antérieures ont été transmises à MICA Environnement afin d'effectuer des comparaisons et de dégager des tendances d'évolution de l'occupation/intérêt du site pour la faune terrestre notamment.

Ce présent document rapporte les résultats d'inventaires faune/flore/habitats terrestres au niveau des secteurs rivulaires de la retenue de l'Escale située sur la Durance, dans le département des Alpes-de-Haute-Provence.

2 - LOCALISATION GEOGRAPHIQUE ET DEFINITION DE LA ZONE D'ETUDE

2.1 - LOCALISATION GEOGRAPHIQUE

Localisation de la zone d'étude sur fond IGN	Document n°19.138/ 1	Dans le texte
Localisation de la zone d'étude sur photographie aérienne	Document n°19.138/ 2	Dans le texte

La retenue de l'Escale est située sur la Durance au niveau de la commune de Salignac (04), en amont du barrage de l'Escale, et à moins de deux kilomètres du centre-ville de Salignac.

Le site étudié est localisé en bordure de la partie avale du canal de Sisteron et de l'usine de Salignac. Il intègre le seuil de la Durance ainsi que la confluence de la Durance avec le Vançon mais aussi la confluence entre la Durance et le riu du Jabron.

2.2 - ZONES D'ETUDE

Aires d'étude écologique sur photographie aérienne	Document n°19.138/ 3	Dans le texte
--	----------------------	---------------

Le périmètre de l'étude (environ 50 ha) intègre :

- La rive droite de la Durance :
 - en amont du seuil en rivière et de la passe à apron ;
 - en aval du seuil au niveau des zones de chantier des précédents curages : lieu-dit « les présidentes », à proximité de l'autoroute entre l'aire de service d'Aubignosc et la sortie n° 21 de Peipin.
- la rive droite et la rive gauche du Vançon en aval du seuil en rivière ;
- la rive gauche de la Durance de part et d'autre du cone du Vançon.

Les atterrissements de galets en bordure de rivière accessibles ont également été pris en compte.

La prospection dans l'emprise même du cours de la Durance n'a pas été pas autorisée pour des questions de sécurité.

2.4 - CONTEXTE ECOLOGIQUE MICRO-REGIONAL

La commune de Salignac est située dans la zone d'influence du climat montagnard à tendance méditerranéenne. De ce fait, il règne un climat méditerranéen d'arrière-pays quelque peu dégradé par la latitude.

Dans ce secteur, les quatre saisons sont bien marquées : deux saisons sèches, dont une brève en fin d'hiver, une très longue et accentuée en été ; deux saisons pluvieuses, en automne et au printemps, avec des pluies abondantes voire torrentielles.

Les étés sont chauds et secs, liés à la remontée des anticyclones subtropicaux, entrecoupés d'épisodes orageux parfois violents. Les hivers sont frais et lumineux.

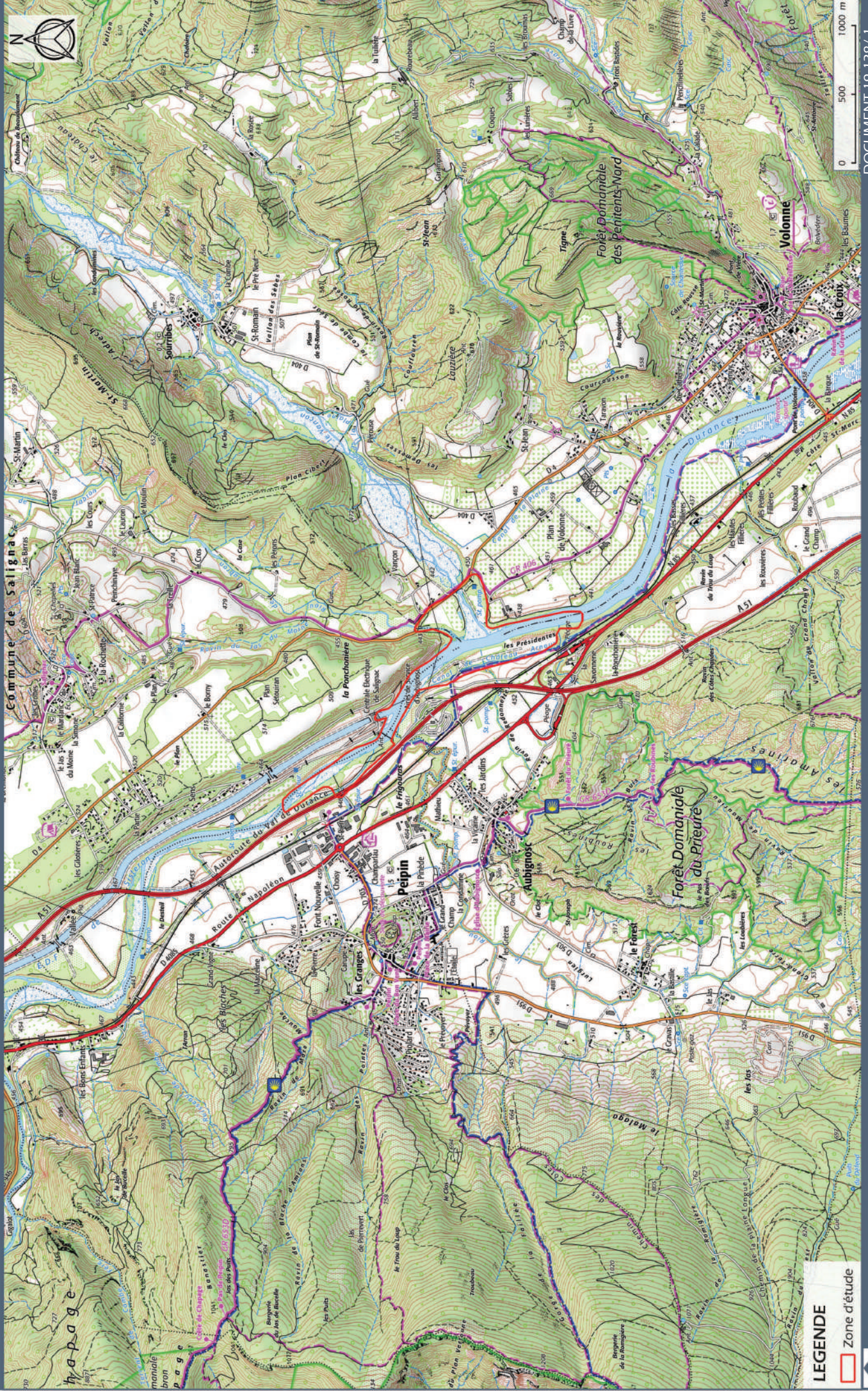
Les températures moyennes sont de 6.8°C pour les mois de janvier et 18.3°C pour juillet et août.

Les précipitations sont peu fréquentes, elles se répartissent en moyenne sur 70 jours environ, la neige est rare. Les précipitations interviennent essentiellement durant les mois d'avril, juin et décembre, où elles surviennent en moyenne sur 7 jours par mois.


La commune de Salignac est comprise entre les altitudes de 440 et 820 m NGF.

LOCALISATION DE LA ZONE D'ETUDE SUR FOND IGN

Echelle - 1:25 000



LEGENDE

 Zone d'étude



EDF

Curage de la retenue de l'escal - SALIGNAC (04)

DOCUMENT 19-1387 / 1


Source : Scan 25

LOCALISATION DE LA ZONE D'ETUDE SUR PHOTOGRAPHIE AERIENNE

Echelle - 1:9 500



LEGENDE

 Zone d'étude



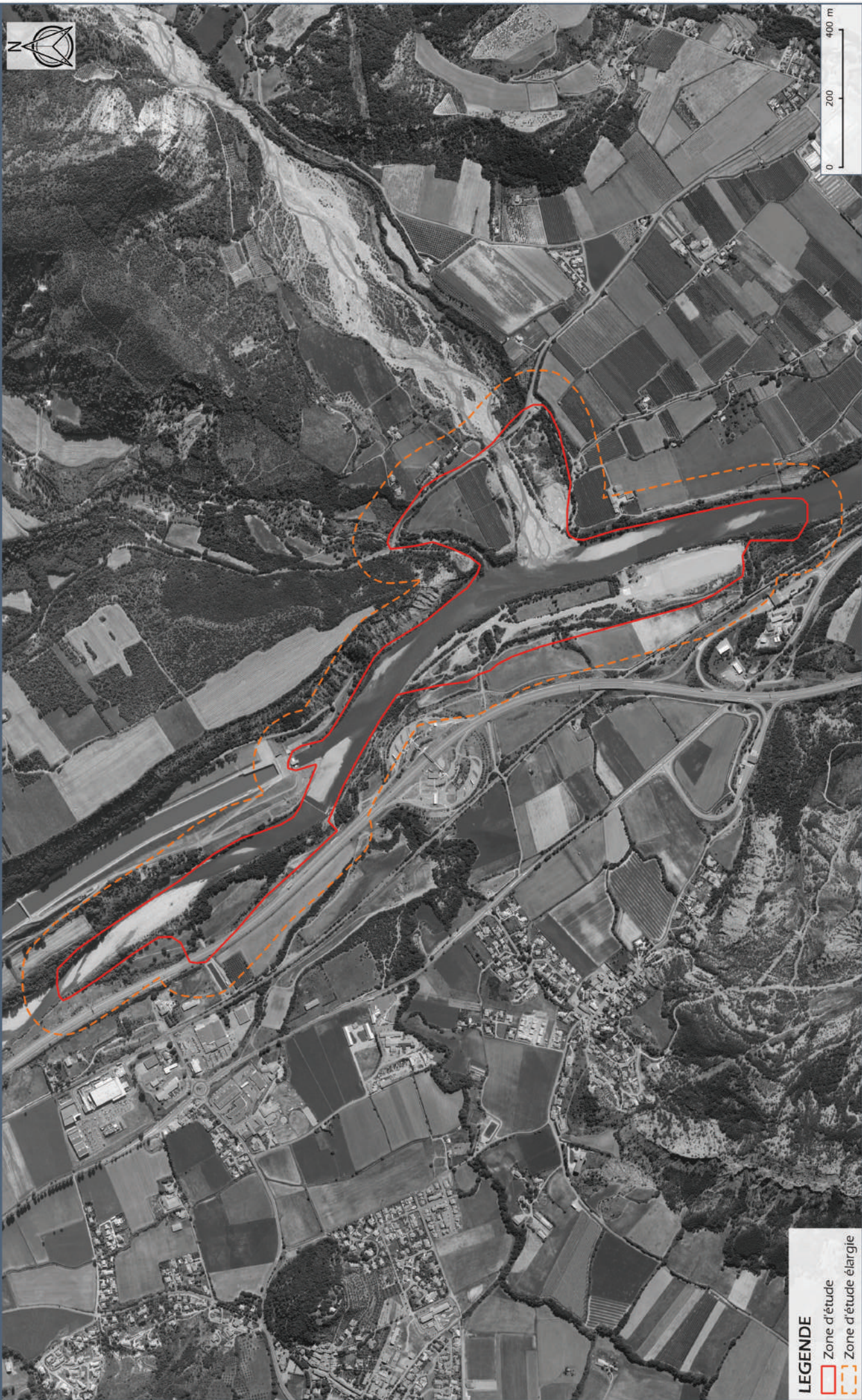
EDF

Curage de la retenue de l'escale - SALIGNAC (04)

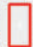

0 200 400 m

DOCUMENT 19-138/ 2

Source : BD-Ortho



LEGENDE

-  Zone d'étude
-  Zone d'étude élargie



EDF