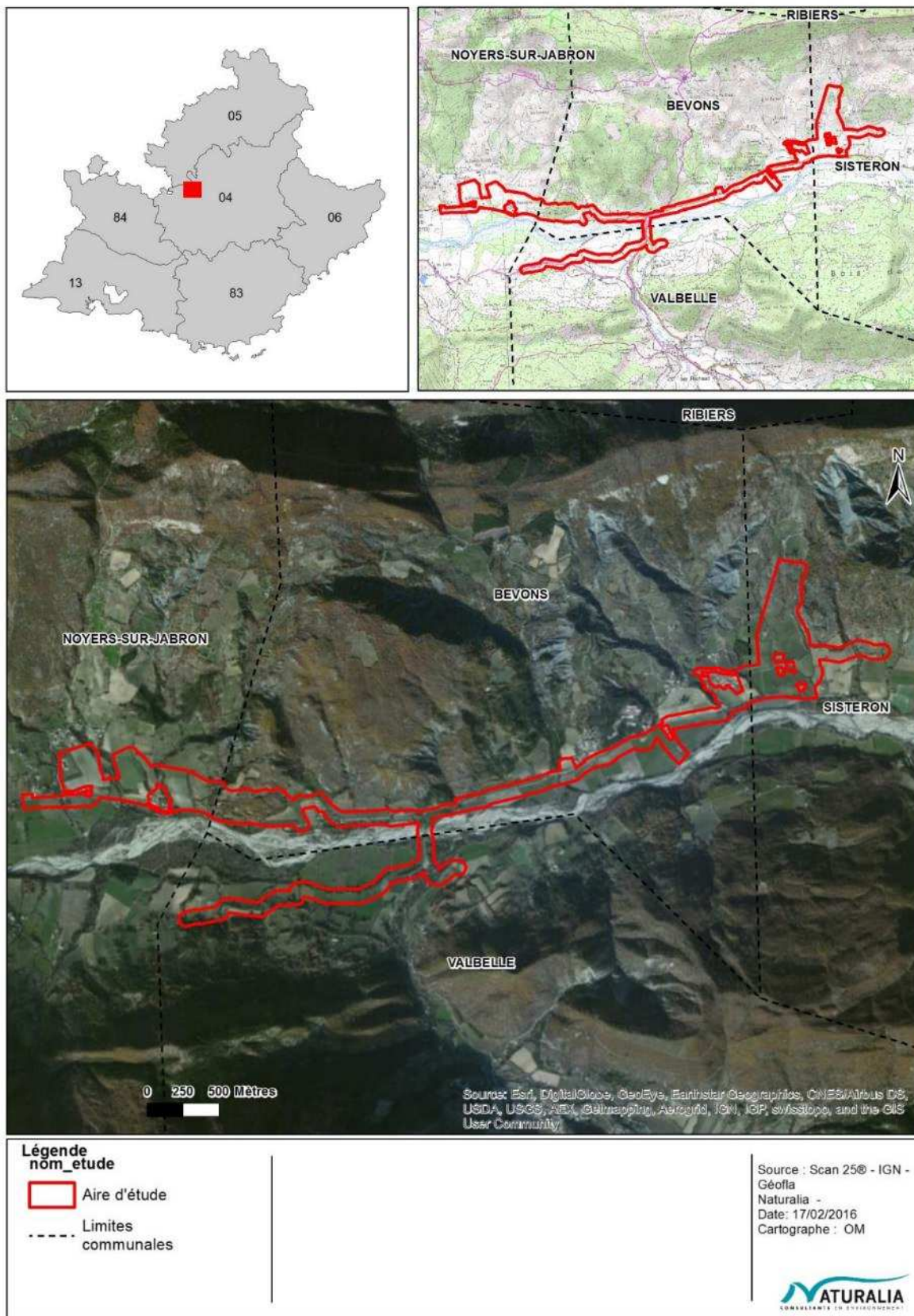


8 Bilan des Inventaires Faune et Flore 2016-2020

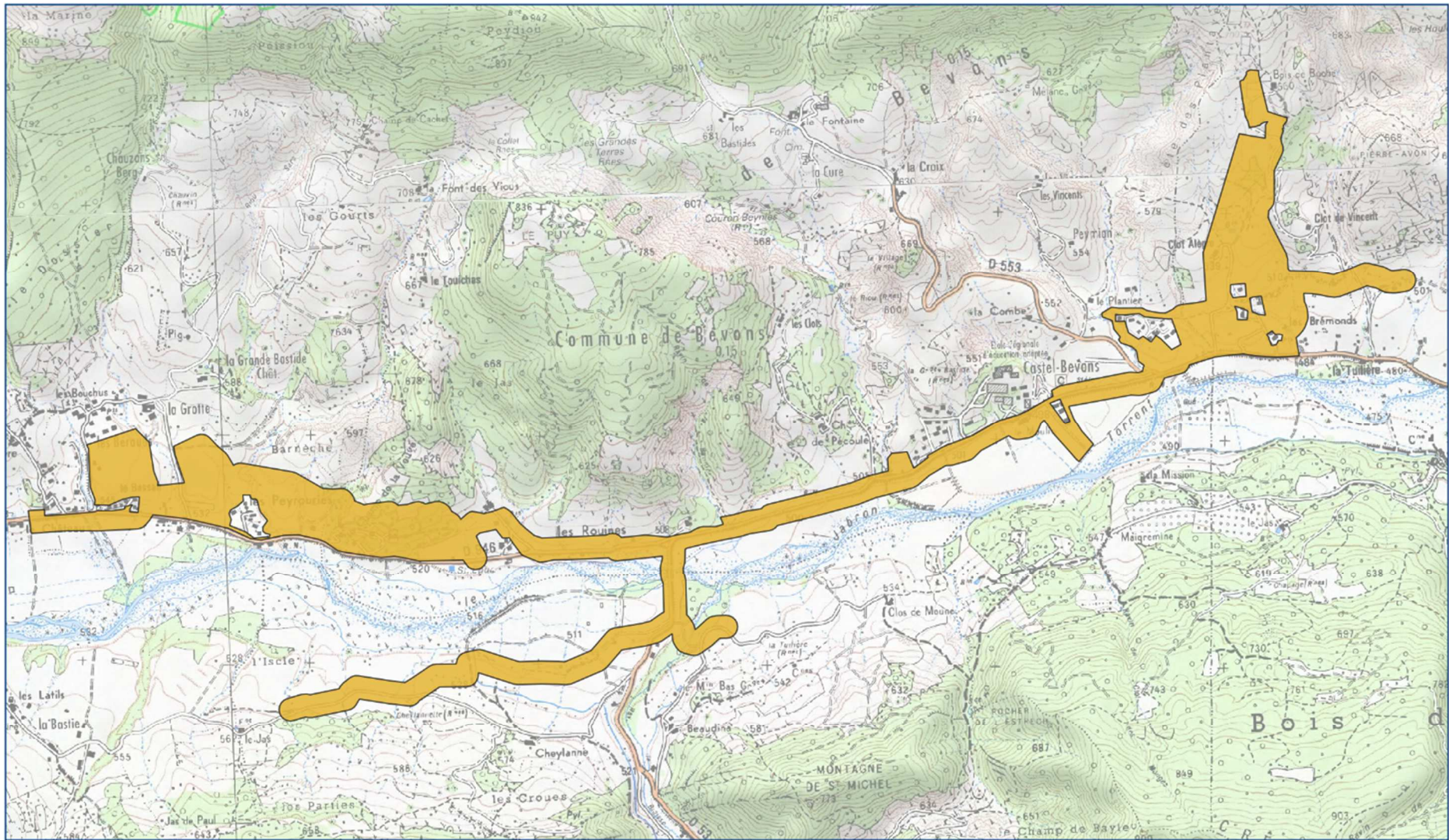
Les inventaires faune/flore ont été réalisés par le bureau d'études spécialisé Naturalia au cours de périodes de prospection adaptées dans le courant de l'année 2016.



Chem: N:\PROFESSIONNEL\2016\ETUDESSOP\Fior_BC\FG06doc_int_airesetude_v1_2016.mxd

Afin de compléter notre connaissance de la zone d'étude, Comme convenu, une nouvelle prestation naturaliste a été engagée en juin 2020 afin d'effectuer une analyse de la qualité des milieux actuels, proposer des préconisations et qualifier le besoin éventuel de procéder à de nouveaux relevés pour la réalisation des dossiers réglementaires.

Cette mission complémentaire a été commandée sur la zone d'étude initiale légèrement élargie, pour une superficie totale de près de 150 ha (cf. cartes ci-après).



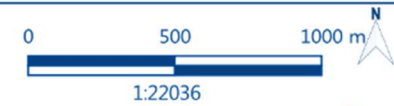
Extension du réseau du Thor-Jabron

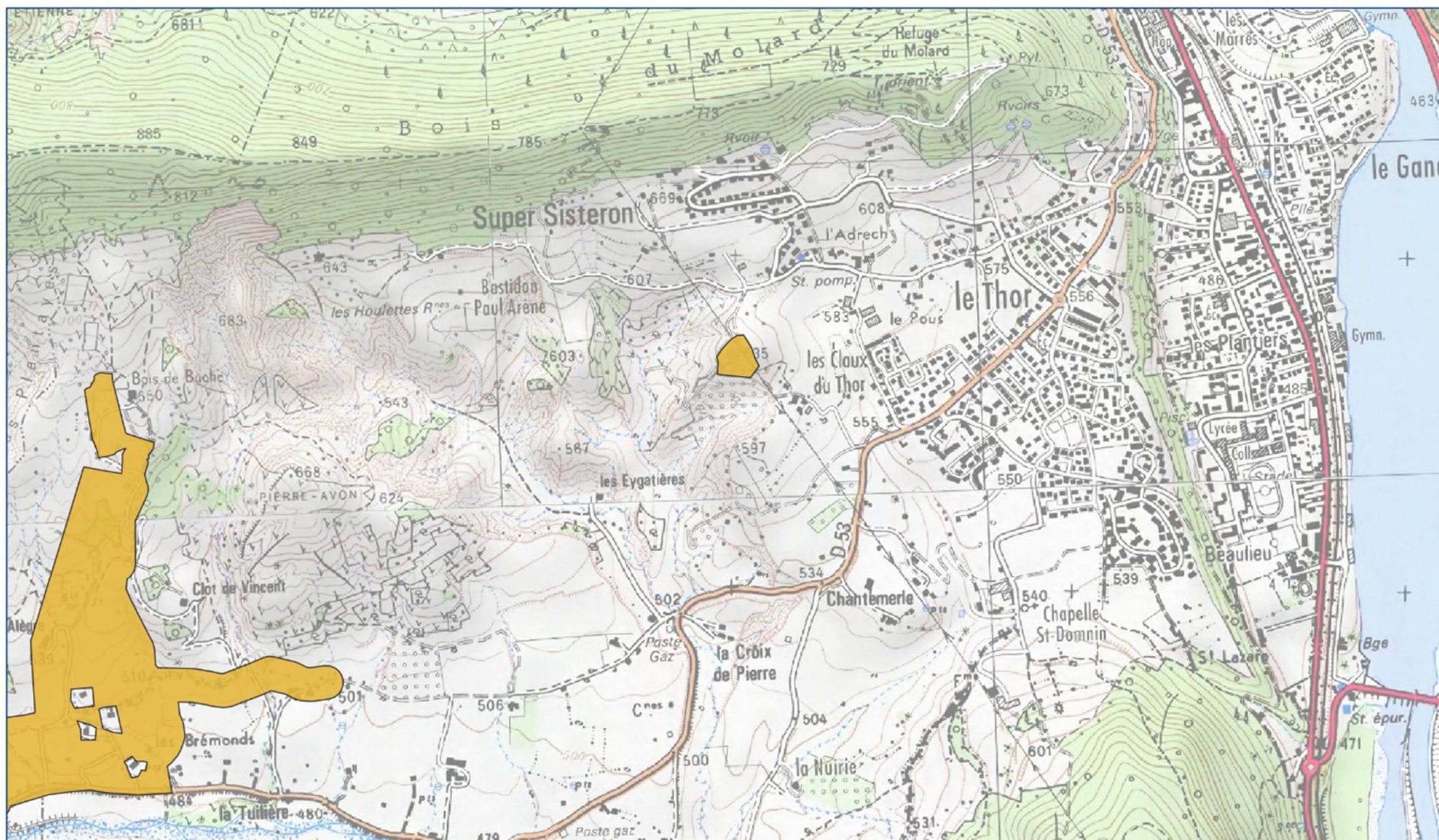
Carte 1 : zone d'étude 1/2

Légende
 Zone d'étude

Dessiné par : s. QUASTANA - Vérifié par : P. DOLLET
 Référence fichier - Enviro-SQ.ggz

Sources : Société du Canal de Provence - © IGN - SCAN25 ©





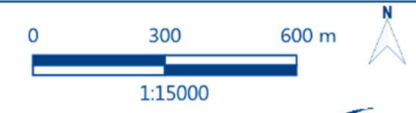
Extension du réseau du Thor-Jabron

Carte 1 : zone d'étude 2/2

Légende
 Zone d'étude

Dessiné par : QUASTANA - Vérifié par : P. DOLLET
 Référence fichier - Enviro-SQ.qgz

Sources : Société du Canal de Provence - © IGN - SCAN25 ©



8.1 Enjeux liés aux habitats :

Au sein de la zone d'étude 17 habitats et 9 complexes d'habitats ont été identifiés durant les prospections de terrains 2020. Ces habitats et complexes d'habitats sont à rapprocher à 4 grands types de milieux :

- Les milieux secs,
- Les milieux humides,
- Les milieux agricoles,
- Les milieux anthropiques.

Les milieux secs sont les habitats dominants de la zone d'étude. Les différents types en présence sont les suivants :

- les pelouses sèches,
- les pelouses sèches et faciès d'embroussaillage,
- les chênaies pubescentes,
- les friches post-culturelles sèches,
- les mosaïques de pelouses sèches et de chênaies pubescentes.

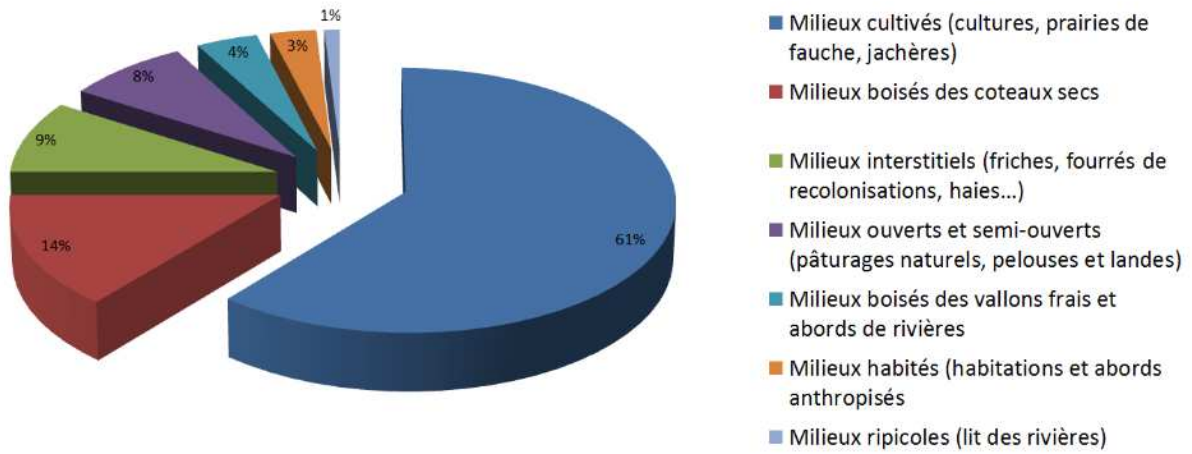
Ces habitats sont localisés pour la plupart au nord de la zone d'étude, au sein des secteurs topographiques les plus élevés, où le relief est le plus accidenté. Ils se retrouvent le plus souvent sous forme de mosaïque et présentent des surfaces relativement importantes en particulier pour la chênaie pubescente. Ces milieux relèvent d'un enjeu zone d'étude allant de **faible à modéré** selon leur état de conservation ou la présence potentielle d'espèce à enjeu. Les habitats humides sont liés au Jabron, correspondent à ses ripisylves à Peuplier et ses bancs de galets, ainsi qu'à des mosaïques entre roselières et mégaphorbiaies. Ils sont logiquement localisés dans les secteurs topographiques les plus bas, soit le long du cours d'eau et de son affluent rive droite le ravin de Baisse, ainsi qu'au niveau des fossés qui enserrant les parcelles agricoles. Ces habitats, du fait de leur caractère humide et de leur régression, relèvent d'un **enjeu zone d'étude fort** hormis pour la mosaïque de phragmitaie et de végétation rivulaire, dont l'enjeu est jugé **modéré**.

Les milieux agricoles sont les mieux représentés au sein de la zone d'étude. On y retrouve des cultures de céréales, de Lavande, de Luzerne et plus rarement de Tournesol. De nombreuses prairies de fauches y sont également présentes, mais concernent des surfaces moins importantes que les cultures citées ci-dessus. Ces espaces agricoles se situent pour la majeure partie dans la plaine alluviale du Jabron, dans son lit majeur ou en bordure extérieure. Ils relèvent d'un enjeu zone d'étude allant de **très faible à modéré** selon le type de culture ou selon la présence potentielle d'une espèce à enjeu.

Enfin, les milieux anthropiques sont également bien représentés, et sont dispersés sur l'ensemble de la zone d'étude. Ils correspondent aux réseaux routiers, aux sentiers, aux zones résidentielles et bâtis ainsi qu'aux végétations rudérales liées aux activités anthropiques. Ces habitats relèvent d'un enjeu zone d'étude allant de **nul à très faible**.

Parmi ces habitats, les peupleraies riveraines méditerranéennes et les bancs de galets du Jabron sont les habitats représentant le plus fort enjeu zone d'étude (**enjeu fort**). Ces derniers sont à rapprocher de **l'habitat d'intérêt communautaire « Rivières méditerranéennes du Paspalo-Agrostidion » (3290)**.

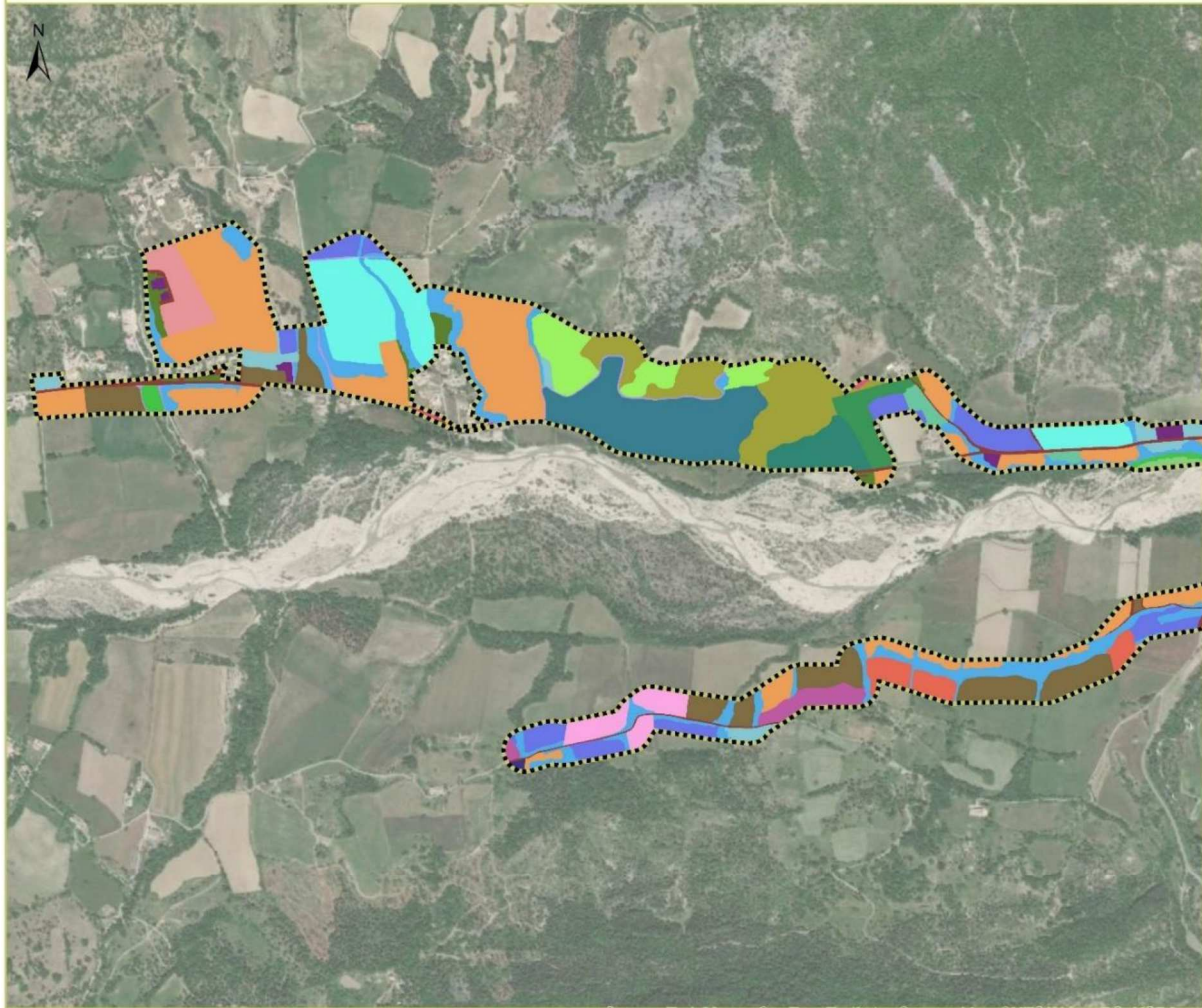
Les prairies de fauche, également d'intérêt communautaire (Prairie de fauche de basse altitude : 6510), relèvent quant à elle d'un **enjeu zone d'étude modéré**.



























Proportion sur le site des grandes entités paysagères (analyse issue de la cartographie des habitats naturels 2016)

PHYSIONOMIE DES HABITATS

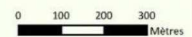
Extension du réseau du Thor-Jabron - Sisteron (04)



Intitulé		
 Bords de galets du Jabron	 Friche post-culturelle	 Pinède
 Bâties	 Jardins privés	 Prairie de fauche
 Champ labouré	 Mosaïque de pelouse sèche et de chênaie pubescente	 Réseaux routiers
 Chênenaie pubescente	 Mosaïque de pelouse sèche et de friche post-culturelle	 Sentiers
 Culture de Lavande	 Pelouse sèche	 Vergers
 Culture de Luzerne	 Pelouse sèche et faciès d'embroussaillage	 Végétations herbacées anthropiques
 Culture de Tournesol	 Pelouse sèche sous pinède	 Zone résidentielle
 Culture de céréales	 Peupleraie riveraine méditerranéenne	 Zone résidentielle sous chênaie pubescente
		 Zone d'étude

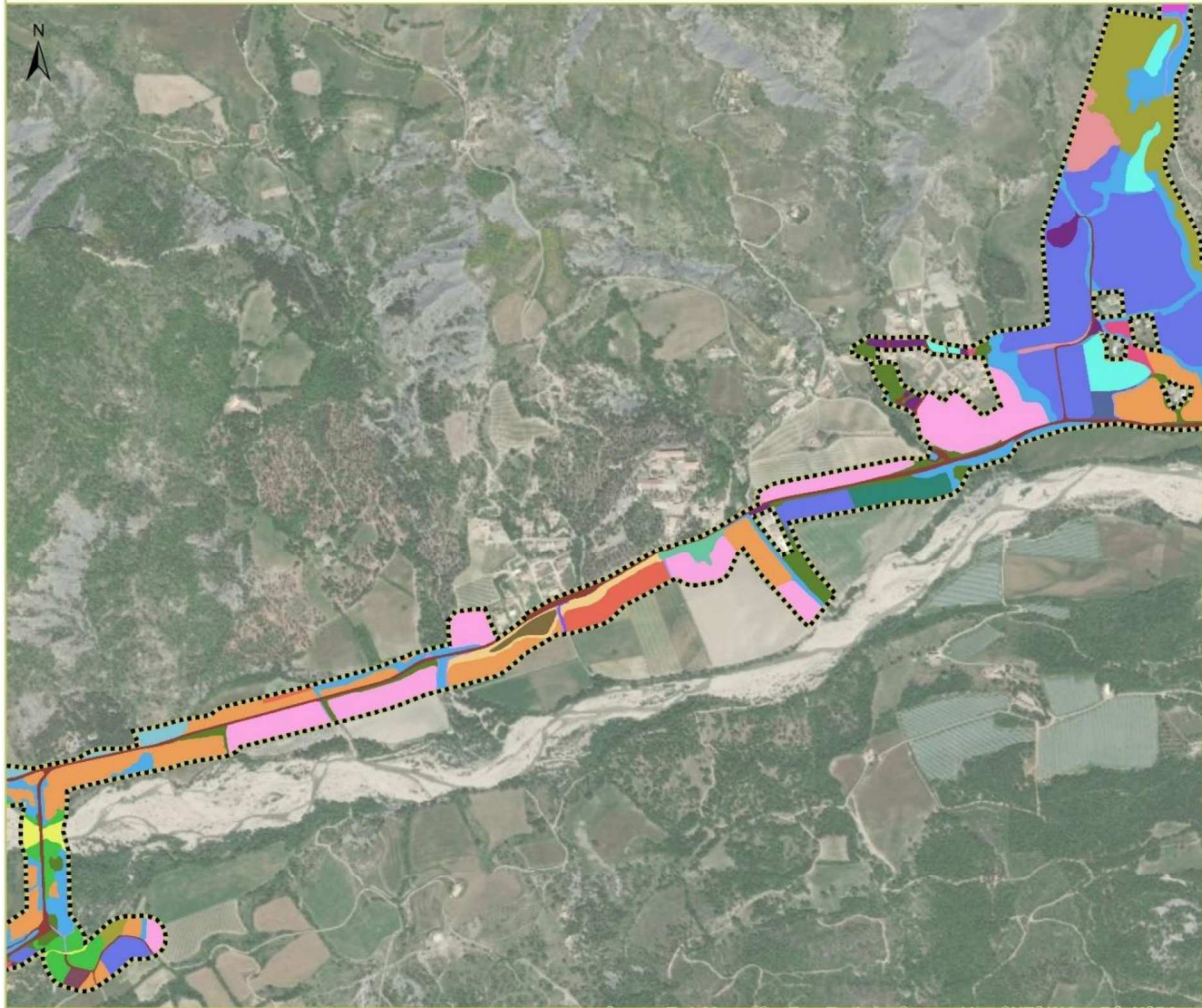


Sources : Société du Canal de Provence / ECO-MED 2020
 Fond : World Map Imagery® ESRI
 Réalisation : ECO-MED (N. MORAGA) 27/07/2020
 Réf. ECO-MED : 3472



PHYSIONOMIE DES HABITATS

Extension du réseau du Thor-Jabron - Sisteron (04)



Intitulé

- | | | |
|---------------------------|--|---|
| Bancs de galets du Jabron | Fourré à Spartium junceum | Mosaïque de phragmitaie et de mégaphorbiaie rivulaire |
| Bâties | Friche post-culturelle | Pelouse sèche |
| Champ labouré | Friche post-culturelle sèche | Pelouse sèche et faciès d'enbroussaillage |
| Chênaie pubescente | Jardins privés | Peupleraie riveraine méditerranéenne |
| Culture de Lavande | Lit du cours d'eau et bancs de galets | Prairie de fauche |
| Culture de Luzerne | Mosaïque de chênaie pubescente et de végétation herbacée anthropique | Réseaux routiers |
| Culture de Tournesol | Mosaïque de pelouse sèche et de chênaie pubescente | Sentiers |
| Culture de céréales | | Végétations herbacées anthropiques |
| Fourré de Robinier | | Zone résidentielle |
| | | Zone d'étude |























Sources : Société du Canal de Provence / ECO-MED 2020
 Fond : World Map Imagery® ESRI
 Réalisation : ECO-MED (N. MORAGA) 27/07/2020
 Réf. ECO-MED : 3472

0 100 200 300
 Mètres

PHYSIONOMIE DES HABITATS

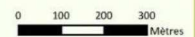
Extension du réseau du Thor-Jabron - Sisteron (04)



Intitulé		
	Bâties	 Fourré à Spartium junceum
	Chênaie pubescente	 Friche post-culturelle
	Culture de Lavande	 Friche post-culturelle sèche
	Culture de Luzerne	 Jardins privés
	Culture de Tournesol	 Mosaïque de chênaie pubescente et de végétation herbacée anthropique
	Culture de céréales	 Mosaïque de pelouse sèche et de chênaie pubescente
		 Pelouse sèche
		 Pelouse sèche et faciès d'enbroussaillage
		 Prairie de fauche
		 Réseaux routiers
		 Sentiers
		 Vergers
		 Végétations herbacées anthropiques
		 Zone d'étude



Sources : Société du Canal de Provence / ECO-MED 2020
 Fond : World Map Imagery® ESRI
 Réalisation : ECO-MED (N. MORAGA) 27/07/2020
 Réf. ECO-MED : 3472



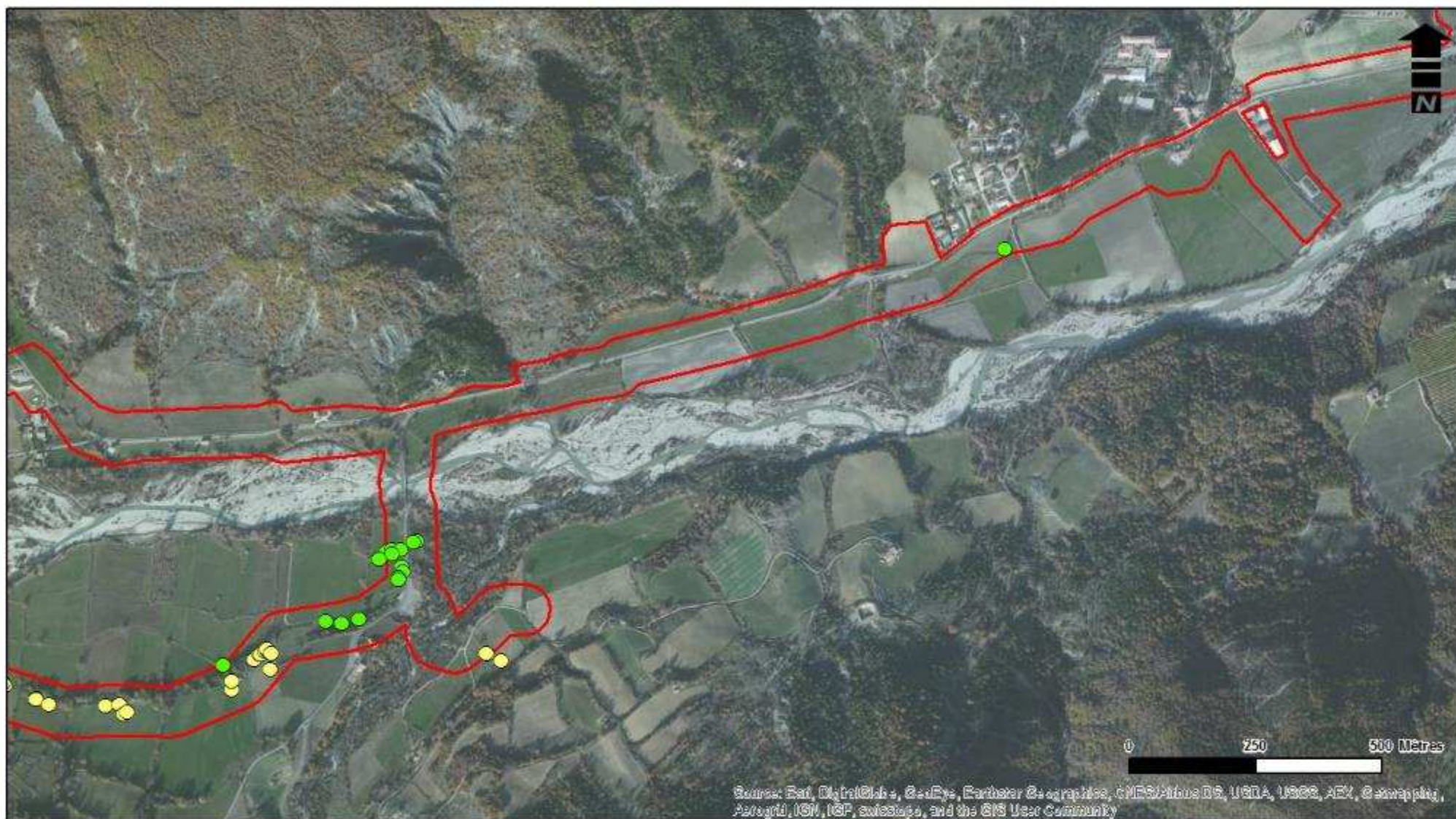
8.2 Enjeux liés à la flore :

Dans cette plaine du Jabron structurée de longue date par l'agriculture, les flores commensales des moissons tiennent une place encore remarquable malgré le fait qu'elles semblent avoir été très largement repoussées par l'intensification des pratiques agraires. Persistent encore la Gagée des champs, la Tulipe sylvestre et un lot remarquable d'autres plantes messicoles. Liée pour partie à l'agriculture, la présence de l'Ophioglosse vulgaire dans les prairies de fauche constitue également un élément du patrimoine floristique de cette partie de la vallée.

Les cartes ci-après localisent les enjeux floristiques relevés en 2016, le pré-diagnostic de 2020 présente ces espèces comme présentes sur la zone d'étude .

Nom	Statut	Habitat d'espèce	Enjeu local de conservation
Gaillet fausse-garance (<i>Galium rubioides</i>)	PR	Pelouses humides, ripisylves à Peupliers	Très fort
Tulipe sylvestre* (<i>Tulipa sylvestris</i> subsp. <i>sylvestris</i>)	PN	Prairies de fauche et champs	Modéré
Gagée des champs* (<i>Gagea villosa</i>)	PN	Champs et pelouses rocailleuses	Modéré
Gagée des prés* (<i>Gagea pratensis</i>)	PN	Chênaies pubescentes, pelouses et friches	Modéré
Ophioglosse commun (<i>Ophioglossum vulgatum</i>)	PR	Pelouses humides, ripisylves à Peupliers	Modéré
Ophrys de Provence (<i>Ophrys provincialis</i>)	PR	Pelouses sèches	Modéré


* Espèce protégée

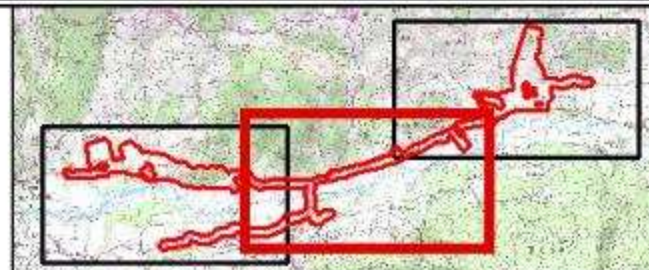


Légende

 Aire d'étude

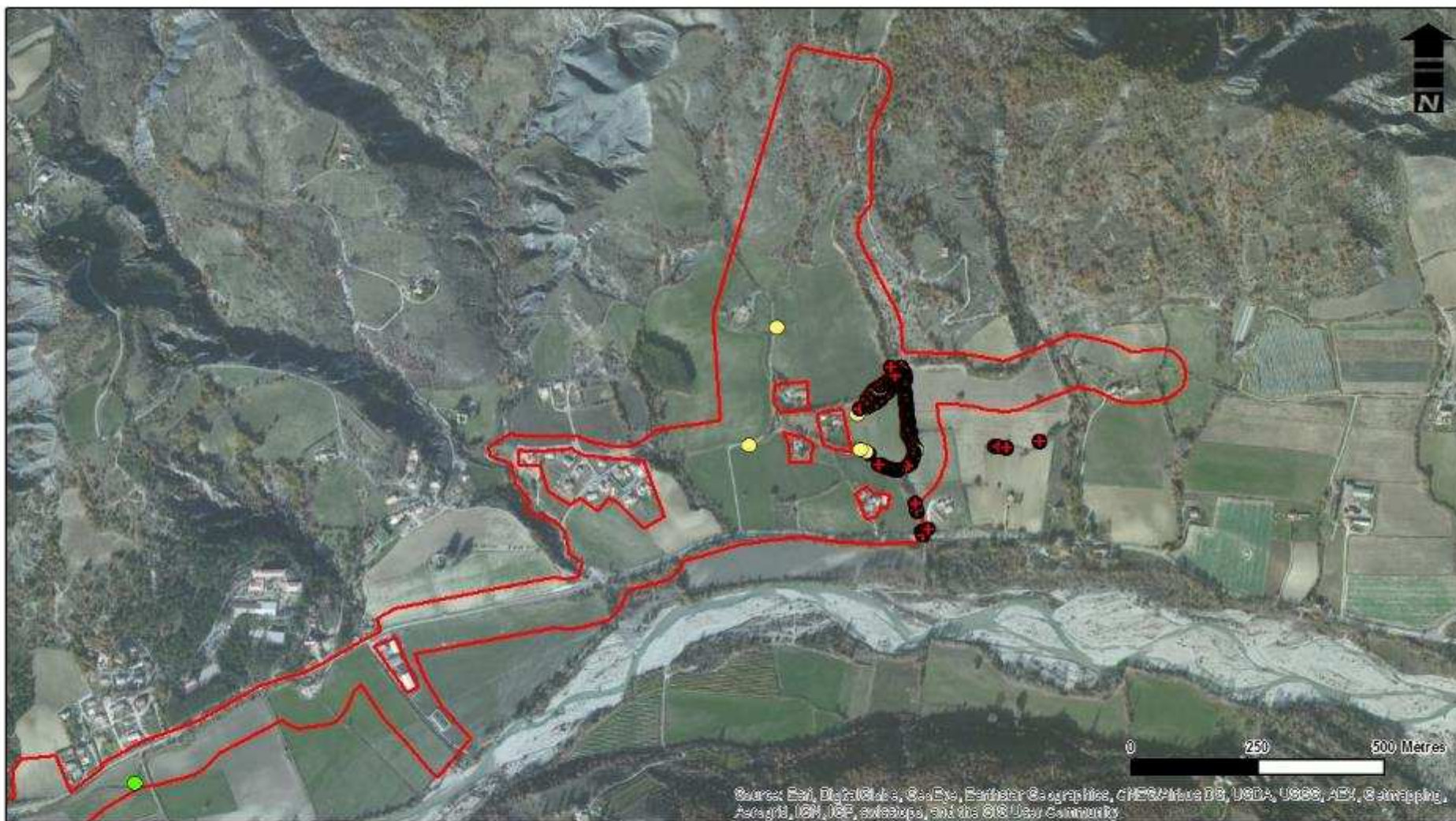
Espèces floristiques à enjeu

-  *Gagea villosa* (M. Bieb.) Sweet, 1826
-  *Ophioglossum vulgatum* L., 1753
-  *Tulipa sylvestris* L. subsp. *sylvestris*



Source : - IGN : SCAN25©
 - CD 04
 - DREAL PACA
 Naturalia -
 Date : 18/08/2016
 Cartographe : PJ






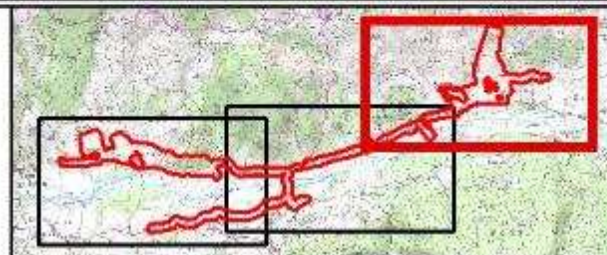


Légende

 Aire d'étude

Espèces floristiques à enjeu

-  *Gagea villosa* (M.Bieb.) Sweet, 1826
-  *Ophioglossum vulgatum* L., 1753
-  *Tulipa sylvestris* L. subsp. *sylvestris*



Source : - IGN SCAN25®
 - CD 04
 - DREAL PACA
 Naturalia -
 Date : 18/08/2016
 Cartographe : PJ



OpenStreetMap contributors, CNRS, IGN, ViaSat, Swisstopo, IGN, Esri, DigitalGlobe, GeoEye, Earthstar Geographics, CNES/Airbus DS, USDA, USGS, AeroV, Swmapping, AerGRID, IGN, IGP, swisstopo, and the GIS User Community