



Projet d'extension du poste source électrique de Ventavon

ENEDIS
Septembre 2018

Note paysagère



biotope

Citation recommandée	Biotope, 2018, Projet d'extension du poste source électrique de Ventavon, Note paysagère. ENEDIS. 12 pages.	
Version/Indice	V1	
Date	25 septembre 2018	
Nom de fichier	Note-paysage_Ventavon_ENEDIS_201809	
Maîtrise d'œuvre	ENEDIS 445 rue André Ampère ZI Les Milles 13 090 AIX-EN-PROVENCE	
Interlocuteur	Cyril BOUILLET Direction technique	E-mail : cyril-c.bouillet@enedis.fr Tél : 04 88 78 80 48 Mob : 06 98 33 80 87
Biotope, Responsable du projet	Marie BELLAY Chef de projet écologue	Contact : mbellay@biotope.fr Tél : 06 29 95 51 00
Biotope, Responsable de qualité	Aurélia LABEDAN Responsable d'agence	Contact : alabedan@biotope.fr Tél : 04 94 50 29 18



Sommaire

1 Introduction et contexte paysager	1
2 Le site du Poste Source	2
2.1 Accès	2
2.2 Reportage photographique	3
2.3 Visibilité du site depuis l'extérieur	8
3 Conclusion : enjeux du site	9

Liste des illustrations

Figure 1 : Localisation de la commune d'implantation du projet	1
Figure 2 : accès au site du projet	2
Figure 3 : Photographies des alentours proches	4
Figure 4 : Photographies des accès	5
Figure 5 : Photographies de l'aire d'étude	6
Figure 6 : Photographies de la zone d'implantation du PS	7
Figure 7 : vue depuis le versant Ouest	8
Figure 8 : vue depuis le versant Est	8



1 Introduction et contexte paysager

La commune d'implantation du projet est la commune de Ventavon, dans les Hautes-Alpes (05). Située entre Gap, au nord, et Sisteron, au sud, dans la vallée de la Durance, le fleuve la traverse, ainsi que l'Autoroute A51.



Figure 1 : Localisation de la commune d'implantation du projet

L'agriculture, et plus particulièrement l'arboriculture, a pris possession des terres en fond de vallée laissant ainsi les bourgs et les villages se positionner dans les hauteurs. Les villages perchés de Ventavon, de Upaix, de Lardier et bien d'autres font partie d'itinéraires touristiques comme celui des "villages perchés".

La Durance s'accompagne d'une ripisylve de saules qui devient ripisylve méditerranéenne à peuplier, orme et frêne en aval vers Upaix, Ventavon et Le Poët. Après Tallard, ce sont les paysages de champs, de prairies et pâtures sur les versants de la crête des Selles et de la Petite Céüse. Au-delà de Ventavon, les paysages agricoles rejoignent les terroirs du Buëch se partageant entre vergers et céréales.

2 Le site du Poste Source

2.1 Accès

Deux accès sont possibles pour arriver au poste source. En venant de l'A51, puis de la D1085 il est possible d'arriver de l'Ouest, en passant sur le pont du Beynon, ou d'arriver par le Nord en passant devant les Sablières du Beynon.

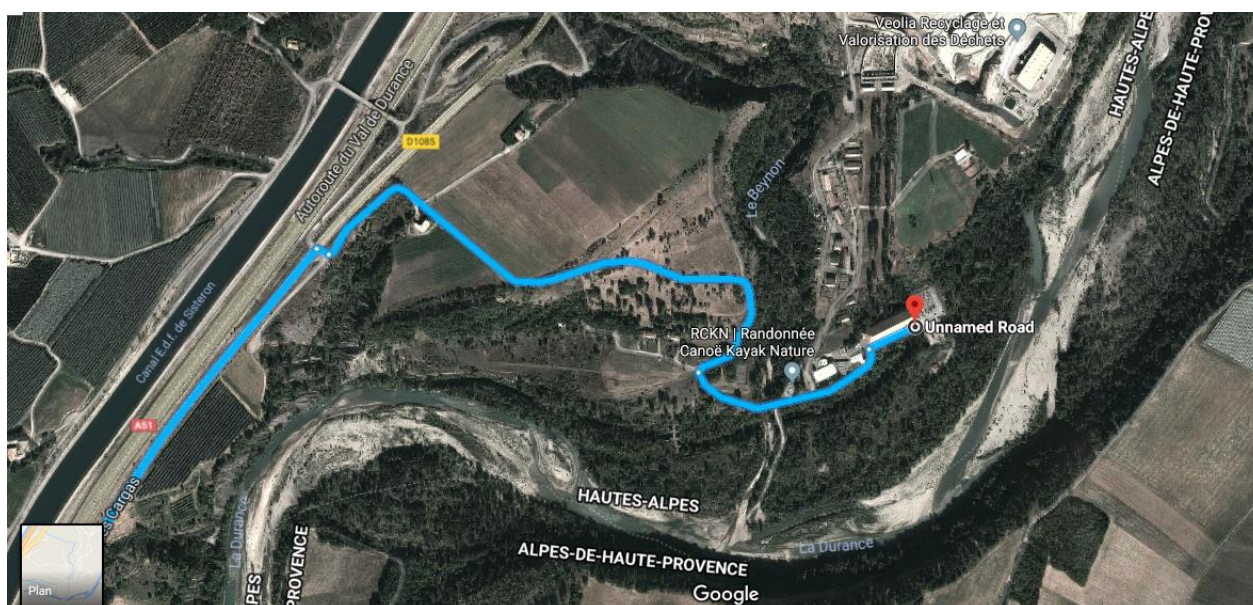


Figure 2 : accès au site du projet

2.2 Reportage photographique

Cf Photographies pages suivantes – réalisées le 12 Juillet 2018

*Le site d'étude est représenté par l'aire d'étude **rouge**.*

*L'emplacement de l'extension est représenté par l'aire de couleur **bleue**.*

Figure 3 : photographies des alentours proches

Le projet se situe en bord de Durance, en contre-haut à l'Est de celle-ci des champs et cultures de pommes s'étendent sur la plaine. Seul le toit de l'ancienne usine apparaît parmi le couvert arboré. Le PS et son extension ne sont identifiables qu'à la présence des pylonnes électriques et lignes hautes-tensions.

A l'Ouest, l'A51 sépare le site du projet du village et des massifs. Aucun point de vue ne permet l'observation du poste de ce côté de la Durance.

Figure 4 : photographies des accès

L'accès au projet se fait par le pont du Beynon, puis l'entrée de l'ancienne usine hydroélectrique, via les bureaux d'EDF. Le projet n'est pas visible de l'usine, le couvert arboré longeant l'ancien canal d'aménée masquant la vue du poste existant et de l'extension future.

Figure 5 : photographies de l'aire d'étude

L'aire d'étude est composée de plusieurs milieux différents : boisement de pins et quelques feuillus, clairières, pelouses, ripisylve et bancs de galets de bord de Durance, en mosaïque.

Des pylonnes et lignes hautes-tensions sont implantés de manière transversales du poste source au Sud-Ouest du site.

Figure 6 : photographies de la zone d'implantation du PS

Le poste existant et la zone d'implantation de l'extension se situent à l'Est de l'ancienne usine, en contre-bas d'un relief rocheux. Elle est entourée d'un boisement épars et d'une zone dénuée de végétation.

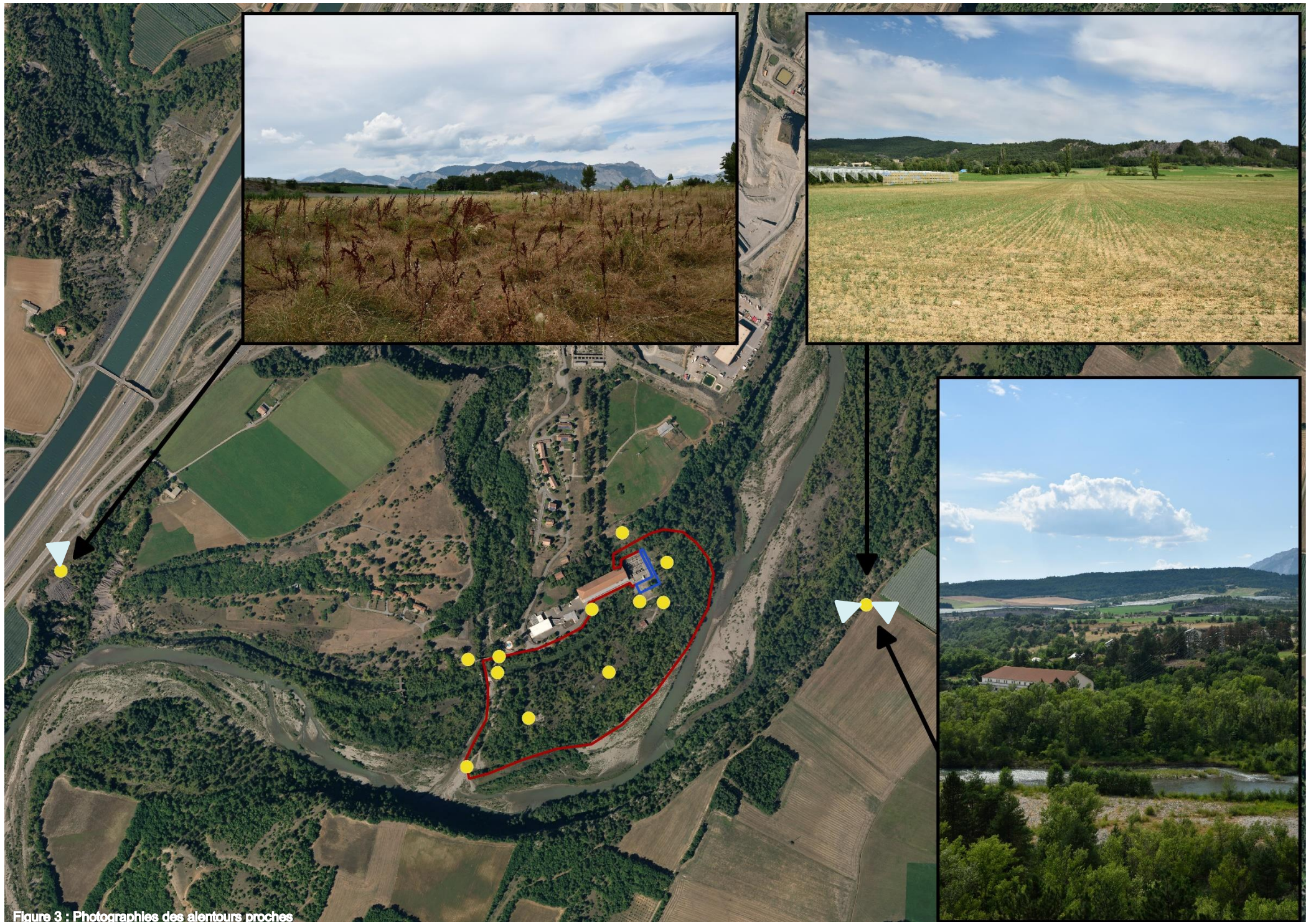


Figure 3 : Photographes des alentours proches



Figure 4 : Photographies des accès

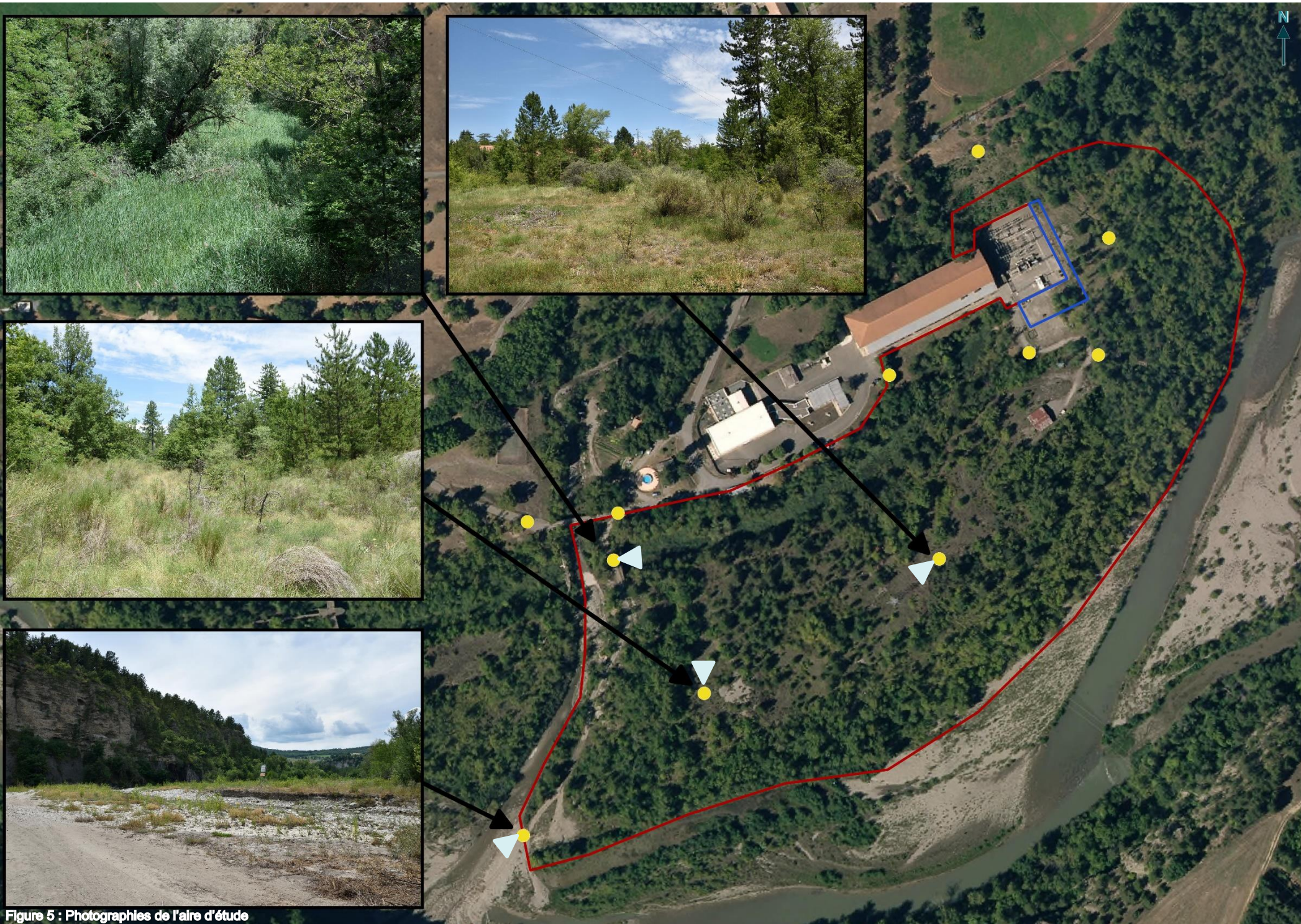


Figure 5 : Photographies de l'aire d'étude



Figure 6 : Photographes de la zone d'implantation du PS

2.3 Visibilité du site depuis l'extérieur



Figure 7 : vue depuis le versant Ouest



Figure 8 : vue depuis le versant Est

La visibilité du lieu d'implantation du projet depuis l'extérieur est nulle. Même des points de vue les plus hauts, seul le toit de l'ancienne usine est visible depuis la rive gauche de la Durance.

3 Conclusion : enjeux du site

Les sensibilités locales sont nombreuses du fait d'un patrimoine culturel et paysager reconnu et protégé : la commune de Ventavon fait partie des villages perchés et est incluse dans le périmètre du Parc des Baronnies Provençales. La proximité de la Durance est aussi un facteur de sensibilité.

Malgré cela, **les enjeux du site sont faibles** voire nuls : les visibilitées sont nulles depuis l'extérieur, même des points de vue les plus élevés. Les modifications liées au projet seront donc très peu impactantes par rapport aux éléments de sensibilité locaux.

Aucune modification du poste source ne peut être perçue depuis les abords du site et n'induit aucune modification des caractéristiques des paysages locaux.
