



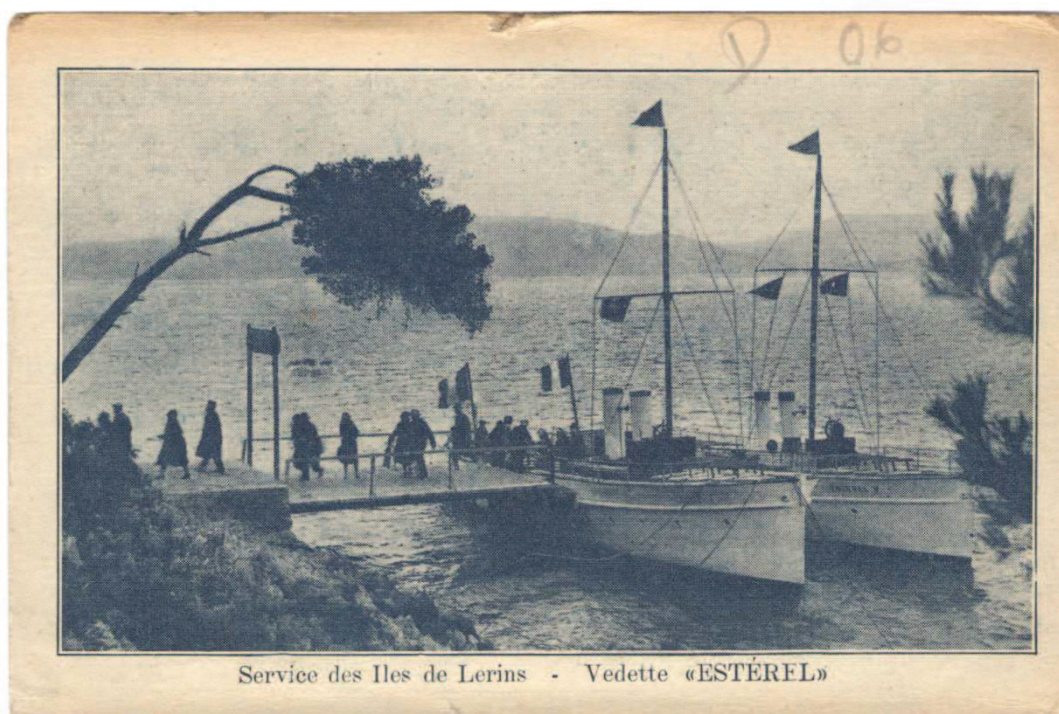
**Fig. 24** : la Vierge du port, carte-postale (Archives de l'Abbaye de Lérins, série S)



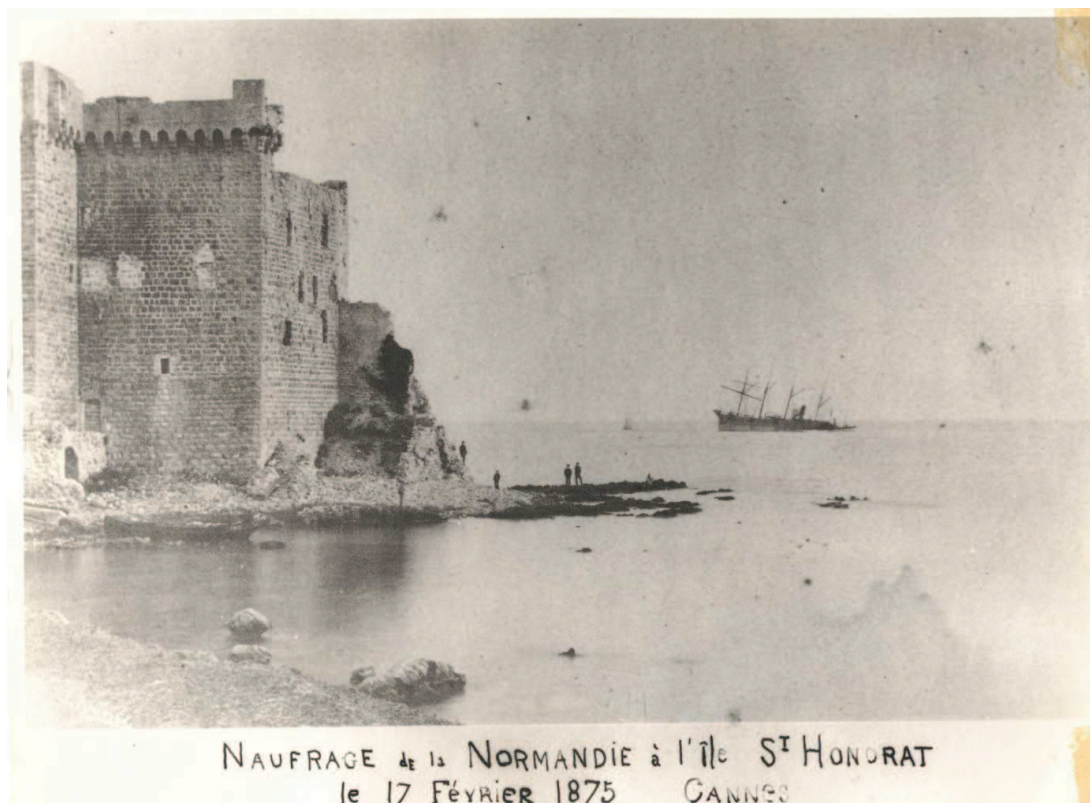
**Fig. 25** : l'Arc de triomphe de Saint-Honorat, carte-postale, avant 1903  
(Archives de l'Abbaye de Lérins, série S, SH02 PI26 001 r°)



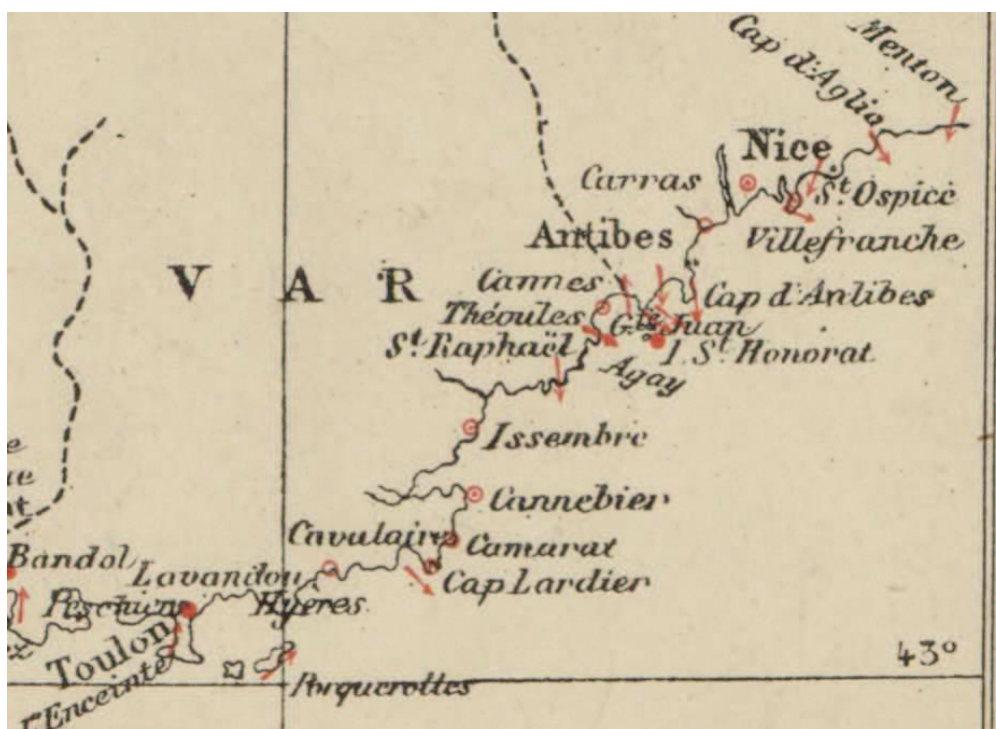
**Fig. 26** : les débarcadères, carte-postale, début du XX<sup>e</sup> siècle (Archives de l'Abbaye de Lérins, série S)



**Fig. 27** : un des débarcadères, carte-postale, ed. J Mauro, début du XX<sup>e</sup> siècle (Archives de l'Abbaye de Lérins, série S)



**Fig. 28 :** Photographie de *la Normandie* quelques jours après le naufrage, (Archives de l'abbaye de Lérins, série S)



**Fig. 29 :** Cartes des établissements de sauvetage au 1<sup>er</sup> mai 1899 (détail), Société centrale de Sauvetage des Naufragés (Bibliothèque Nationale de France, GED-3174)

Le poste de Saint-Honorat est figuré sur cette carte comme un "poste de porte amarres à grande portée". C'est le seul poste de 1<sup>re</sup> classe de la direction de Nice.



**Fig. 30** : Exercice du canon porte-amarre, photographie de Jean Gilletta, début du XX<sup>e</sup> siècle (Archives de l'Abbaye de Lérins, série S). Photographie reproduite dans les Annales du sauvetage maritime, T. 47, 4<sup>e</sup> fasc., 1912, p. 437, et également dans le T. 48, 2<sup>e</sup> fasc., 1913, p. 56.



**Fig. 31** : Exercice avec un nouveau canon porte-amarres sous l'abbatit de dom Marie Léonce Granet, entre 1919 et 1928 (Archives de l'Abbaye de Lérins, série S)



## **Annexe 2 : Volet archéologique – Claude Pribetich Aznar - 2018**





Le port-abri de Saint-Honorat au début du XXe siècle (© Delcampe)

VILLE DE CANNES (ALPES-MARITIMES)

**MAÎTRISE D'ŒUVRE POUR LE CONFORTEMENT  
DU PORT-ABRI DE SAINT-HONORAT**

VOLET DOCUMENTAIRE, HISTORIQUE & ARCHEOLOGIQUE  
JUN 2018



---

## SOMMAIRE

<b>A• PRESENTATION GENERALE .....</b>	<b>4</b>
<b>B• APPROCHE DOCUMENTAIRE &amp; HISTORIQUE .....</b>	<b>8</b>
<b>B1• Fiches documentaires .....</b>	<b>8</b>
<b>B2 • Topographie historique .....</b>	<b>61</b>
<b>B3• Le port-abri .....</b>	<b>63</b>
<b>C• APPROCHE ARCHEOLOGIQUE .....</b>	<b>68</b>
<b>C1• Le "premier port" .....</b>	<b>68</b>
<b>C2• Le "port actuel" .....</b>	<b>70</b>
<b>a• Le quai occidental .....</b>	<b>70</b>
<b>b• Le quai oriental .....</b>	<b>76</b>
<b>CONCLUSION .....</b>	<b>85</b>

Lorsqu'on évoque les îles de Lérins et, plus particulièrement, celle de Saint-Honorat, c'est au monastère et à la communauté de moines cisterciens qui y résident que l'on pense. Le statut insulaire du lieu devrait, pourtant, évoquer la présence d'un port, sinon de plaisance, du moins pour l'approvisionnement des résidents.

C'est, sans doute, la "jeunesse" de l'installation portuaire et sa modestie qui font oublier le port-abri de Saint-Honorat, le Frioul, entre les îles principales de Lérins, formant de tout temps un chenal d'accès abrité à la côte septentrionale de l'île, la plus proche de Cannes et la moins escarpée.

La ville de Cannes, en envisageant le confortement des ouvrages du port et la mise en valeur de l'ensemble, a assorti la réflexion sanitaire et structurelle préalable aux opérations techniques d'un examen archéologique des dispositions. La valeur patrimoniale et paysagère de l'île est un atout à préserver. L'histoire a marqué de son empreinte le territoire en essaimant un bâti religieux (nouveau monastère et chapelles), religieux fortifié (le Château, monastère primitif) et défensif (batteries et bunkers) et forgé un paysage particulier. Elle attend donc des études projetées que soient prises en compte les dimensions patrimoniales comme support aux propositions techniques.

La mission MCO de l'étude globale de confortement du port-abri de Saint-Honorat, dont le rapport suit, porte sur la connaissance historique de l'ouvrage à partir de la documentation et à un examen dynamique des constructions. Il s'agit, dans les deux cas, d'analyser le déroulement des modes d'accostage sur l'île jusqu'à la construction du port et l'évolution des ouvrages au fil du temps et des réparations. Le croisement des regards, historique et archéologique, éclairera les zones d'ombre et lacunes rencontrées.

Le rapport de mission comprend trois volets :

- A• Présentation générale
- B• Approche documentaire et historique
- C• Approche archéologique

## A• PRESENTATION GENERALE

L'île de Saint-Honorat double, au sud de Cannes, celle de Sainte-Marguerite et forme avec celle-ci l'ensemble dénommé "les îles de Lérins" (fig. A•1). Elle est occupée par une communauté de moines originaire de l'abbaye de Sénanque et installée sur l'île depuis 1869.



Fig. A•1 - XVIIIe Carte de Cassini

Le port est implanté au nord de l'île, au centre du rivage et dans la perspective des bâtiments du monastère (fig. A•2). Sa configuration asymétrique par rapport à la passe d'entrée ouvre plus largement le bassin à l'est, favorisant de fait l'accostage de petites embarcations. A l'ouest, les dispositions réservent les structures d'accueil aux bateaux des moines destinés à l'approvisionnement de l'île.



Fig. A•2 - 2018, île de Saint-Honorat - le port-abri

Pour la cohérence des études passées et présentes sur le port, nous avons conservé la nomenclature et dénomination attribuées aux différents ouvrages portuaires (OP) à l'instar des travaux réalisés en 2015 par l'équipe Accoast (fig. A•3).

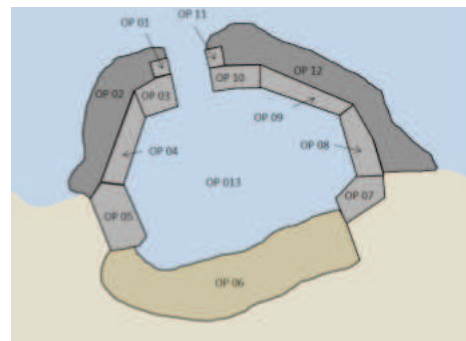


Fig. A•3 - Nomenclature Accoast