

Un organeau est conservé, scellé sur la face du quai (fig. C•62). Au pied du scellement apparaît un raccord d'alimentation en eau du quai, aboutissant à un point d'eau (fig. C•63).



Fig. C•62 - Organeau et alimentation en eau du quai (© CPA)



Fig. C•63 - Point d'eau à usage des plaisanciers (© CPA)

Le mur abri, haut de 1,25 m, semble résulter de travaux de maçonnerie courants, à gros blocs, et non de préfabrication foraine. Un décroûtage du parement permettrait de vérifier cette hypothèse (fig. C•64). Sur une vue aérienne des années 2010 figure une cabane, construite après 2006 et à présent démolie (fig. C•65).



Fig. C•64 - Mur-abri en maçonnerie de moellons (© CPA)



Fig. C•65 - Cabane sur le quai (© IGN)

b5• Ouvrage Portuaire OP11 :

Enfin, le musoir (OP11) achève le quai oriental (fig. C•66). La plate-forme de 4,15 m de largeur par 5,10 m de profondeur domine le quai de 0,70 m, hauteur rachatée par deux marches centrées sur sa face méridionale. La construction en maçonnerie de gros



Fig. C•66 - Musoir oriental (© CPA)

moellons est clairement identifiée autour des marches. Celles-ci, de dimension modeste (≈ 1 m), sont cernées en tête par des blocs taillés pour marquer la rive et arrêter le revêtement en pierre primitif du musoir (fig. C•67).



Fig. C•67 - Finitions des sols et des rives primitives (© CPA)

La face occidentale masque la nature de sa construction derrière un enduit lépreux (fig. C•68). De multiples fissures indiquent que l'ouvrage est en danger.



Fig. C•68 - Parement du musoir dans la passe d'entrée (© CPA)

Vu du large, le parement septentrional est encore plus explicite en la matière (fig. C•69) et le désordre observé de la plate-forme est critique (fig. C•70).

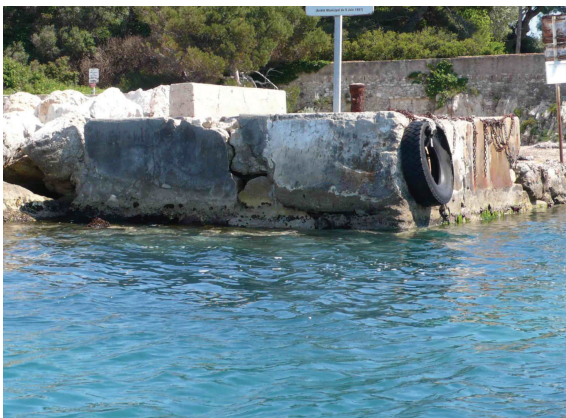


Fig. C•69 - Musoir vu du nord (© CPA)

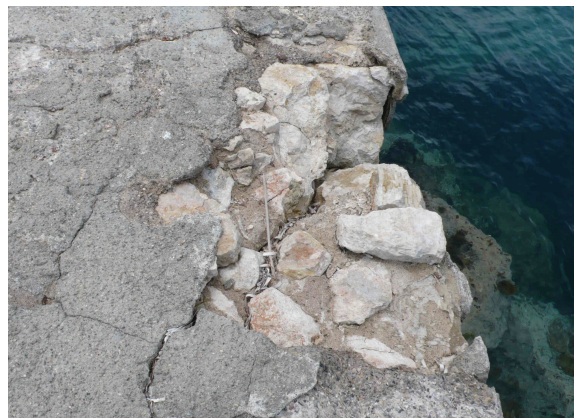


Fig. C•70 - Désordre vu de la plate-forme (© CPA)