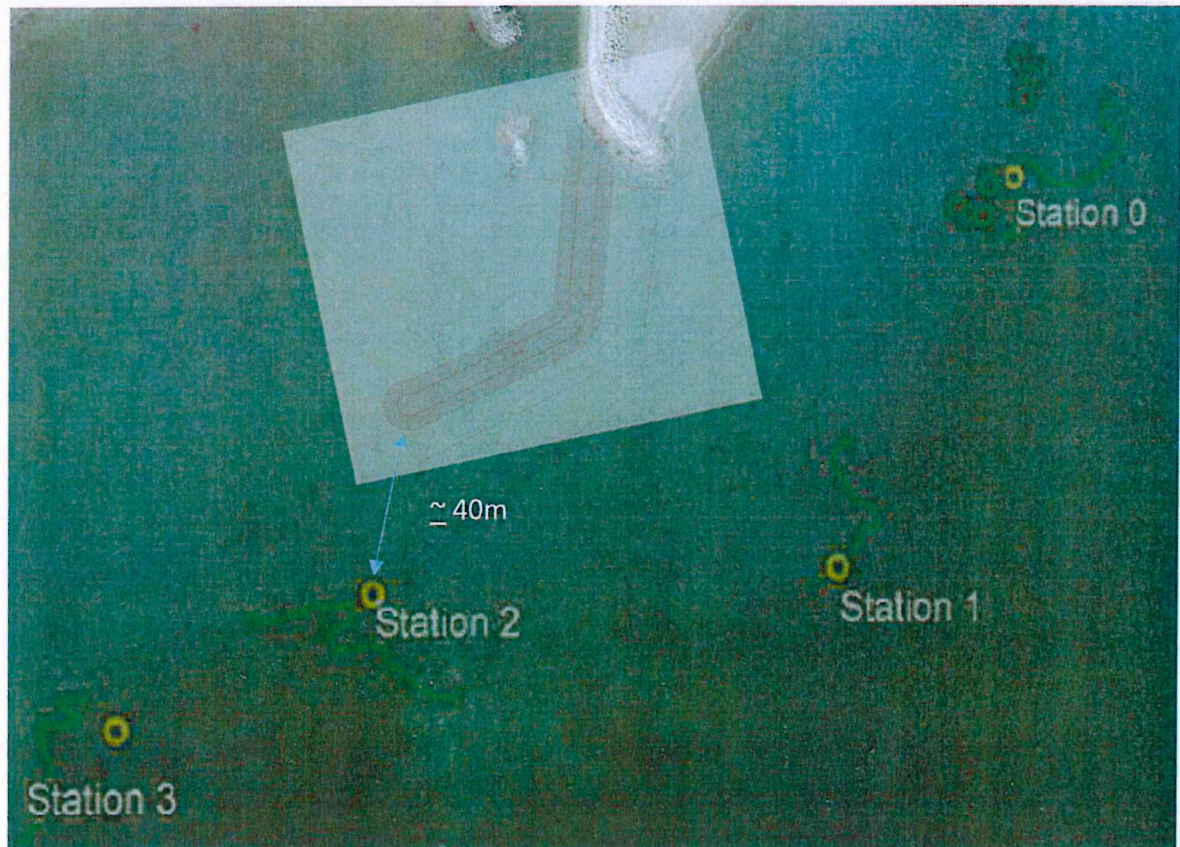






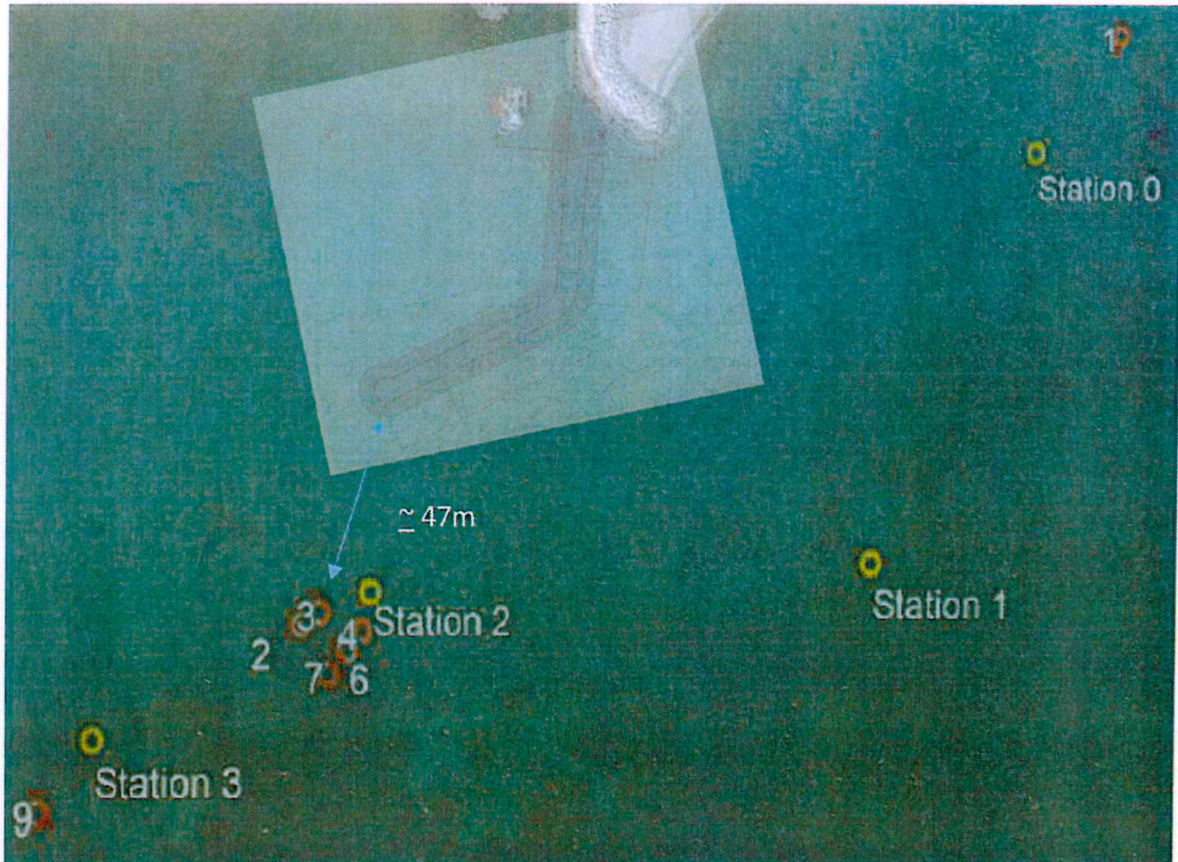
## Positionnement du projet au regard des Posidonies



Les quatre stations (référencées 1, 2, 3 et 4) correspondent aux quatre zones d'étude de la vitalité des Posidonies positionnées sur la limite supérieure des herbiers. Les traits verts représentent la limite supérieure des herbiers.



## Positionnement du projet au regard des *Pinna nobilis*



Les numéros autour des stations (Posidonies) correspondent aux individus de *Pinna nobilis* trouvés.

Plan de masse et coupe du projet d'extension  
de l'ouvrage de protection du port de l'Aiguade

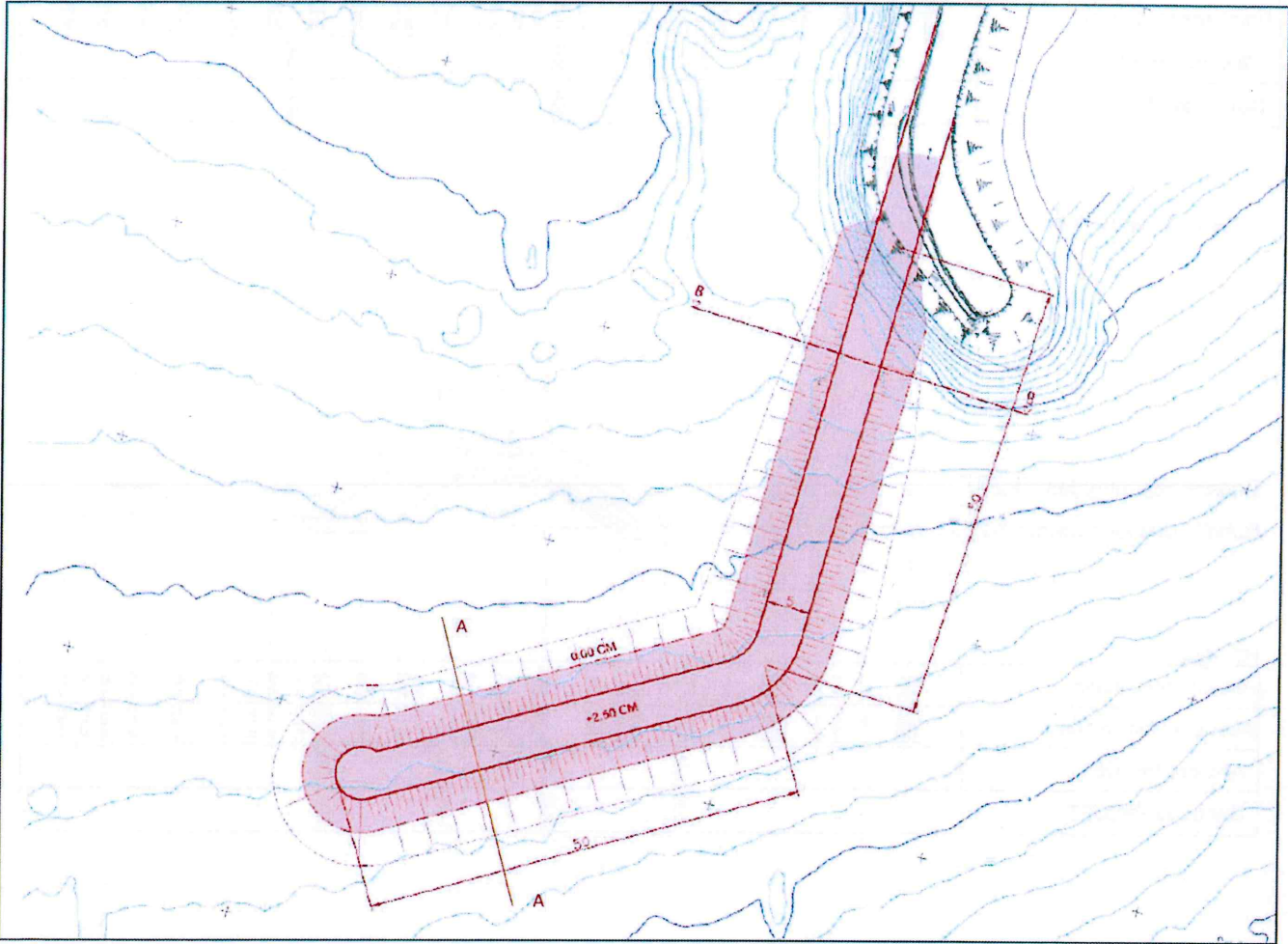
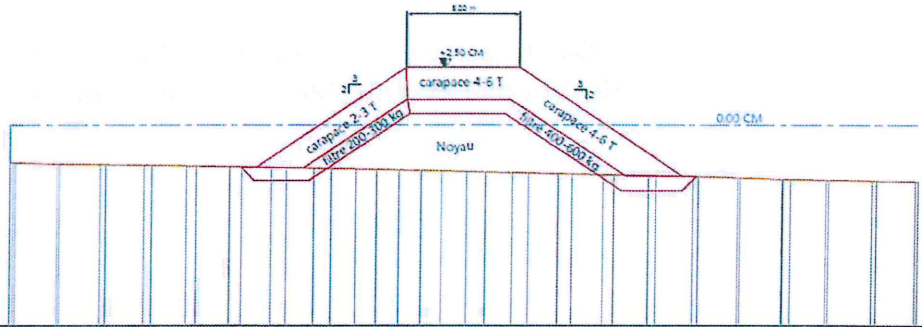


Figure 1 : Vue en plan du projet

Echelle des altitudes : 1/200  
 Echelle des longueurs : 1/200

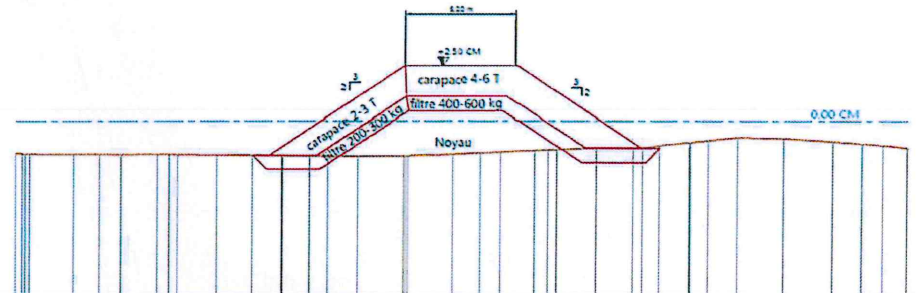


PC : -9.00 m

|                      |       |       |       |       |       |       |        |        |        |        |        |        |        |        |        |        |        |        |        |        |        |        |        |        |        |        |        |        |        |        |        |        |
|----------------------|-------|-------|-------|-------|-------|-------|--------|--------|--------|--------|--------|--------|--------|--------|--------|--------|--------|--------|--------|--------|--------|--------|--------|--------|--------|--------|--------|--------|--------|--------|--------|--------|
| Altitudes fond marin | 0.000 | 2.063 | 3.906 | 5.979 | 7.779 | 9.632 | 10.180 | 11.525 | 12.183 | 13.417 | 14.168 | 15.310 | 16.189 | 17.203 | 18.192 | 19.096 | 20.195 | 20.989 | 22.199 | 22.811 | 21.202 | 21.774 | 23.205 | 23.891 | 24.386 | 30.321 | 32.216 | 33.533 | 34.336 | 38.424 | 38.835 | 39.835 |
| Abscisses fond marin | 0.000 | 2.063 | 3.906 | 5.979 | 7.779 | 9.632 | 10.180 | 11.525 | 12.183 | 13.417 | 14.168 | 15.310 | 16.189 | 17.203 | 18.192 | 19.096 | 20.195 | 20.989 | 22.199 | 22.811 | 21.202 | 21.774 | 23.205 | 23.891 | 24.386 | 30.321 | 32.216 | 33.533 | 34.336 | 38.424 | 38.835 | 39.835 |
| Altitudes PROJET     |       |       |       |       |       |       | -1.94  |        |        |        |        |        | +2.50  |        |        |        |        |        | +2.50  |        |        |        |        |        |        | -2.32  |        |        |        |        |        |        |
| Distances PROJET     |       |       |       |       |       | 10.95 |        |        |        |        |        |        | 17.50  |        |        |        |        |        | 22.50  |        |        |        |        |        |        | 28.73  |        |        |        |        |        |        |

Figure 3 : Coupe A-A

Echelle des altitudes : 1/200  
 Echelle des longueurs : 1/200



PC : -8.00 m

|                      |       |       |       |       |       |       |       |        |        |        |        |        |        |        |        |        |        |        |        |        |        |        |        |        |        |        |        |        |        |  |  |
|----------------------|-------|-------|-------|-------|-------|-------|-------|--------|--------|--------|--------|--------|--------|--------|--------|--------|--------|--------|--------|--------|--------|--------|--------|--------|--------|--------|--------|--------|--------|--|--|
| Altitudes fond marin | 0.000 | 2.566 | 3.726 | 4.684 | 6.292 | 7.157 | 8.568 | 10.589 | 11.165 | 13.243 | 14.020 | 15.380 | 17.451 | 19.654 | 20.883 | 21.791 | 23.293 | 24.328 | 26.066 | 27.245 | 28.958 | 30.340 | 31.176 | 32.478 | 34.436 | 36.752 | 38.039 | 38.889 | 40.000 |  |  |
| Abscisses fond marin | 0.000 | 2.566 | 3.726 | 4.684 | 6.292 | 7.157 | 8.568 | 10.589 | 11.165 | 13.243 | 14.020 | 15.380 | 17.451 | 19.654 | 20.883 | 21.791 | 23.293 | 24.328 | 26.066 | 27.245 | 28.958 | 30.340 | 31.176 | 32.478 | 34.436 | 36.752 | 38.039 | 38.889 | 40.000 |  |  |
| Altitudes PROJET     |       |       |       |       |       |       |       | -1.60  |        |        |        |        | +2.50  |        |        |        |        |        | -1.25  |        |        |        |        |        |        |        |        |        |        |  |  |
| Distances PROJET     |       |       |       |       |       |       |       | 11.38  |        |        |        |        | 17.50  |        |        |        |        |        | 22.50  |        |        |        |        |        | 28.11  |        |        |        |        |  |  |

Figure 2 : Coupe B-B



## Sites Natura 2000

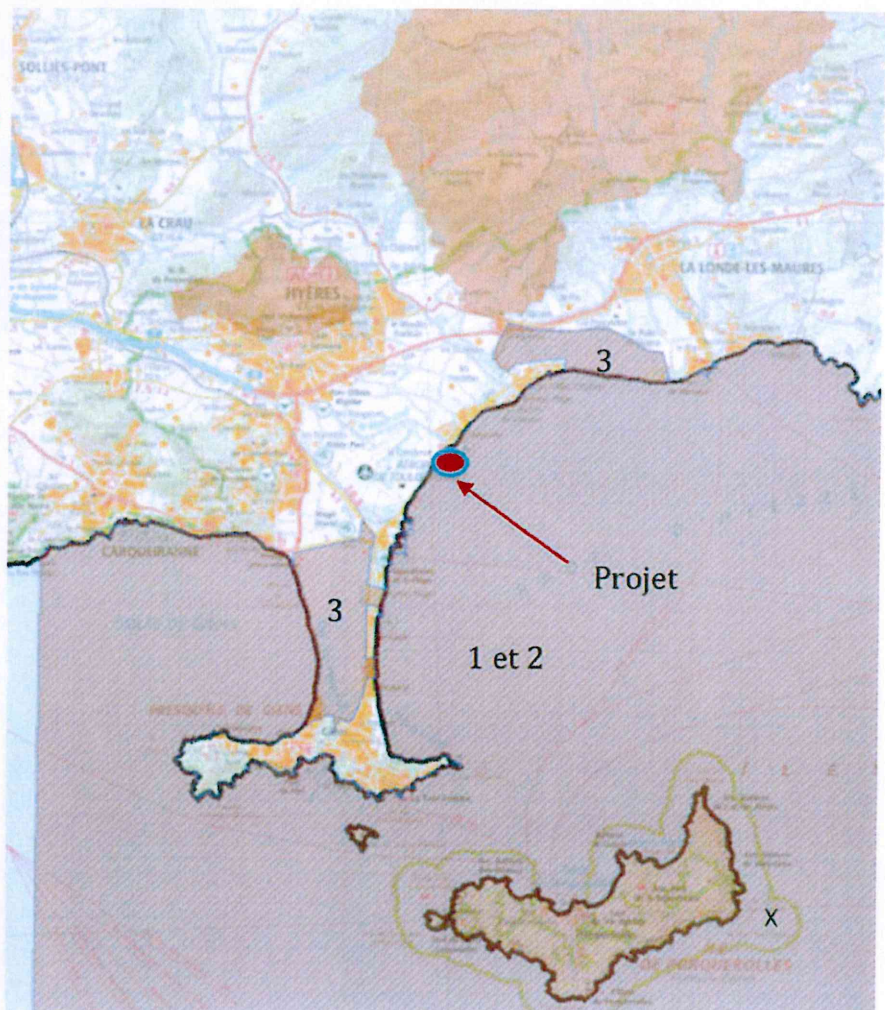
Le port de l'Aiguade est compris dans deux sites NATURA 2000 en mer.

SIC "Rade d'Hyères" numéro FR9301613 (référence 1 sur la carte ci-après).

ZPS "Iles d'Hyères" numéro FR9310020 (référence 2 sur la carte ci-après).

Il est également situé à environ 500m de la ZPS "Salins d'Hyères et des Pesquiers" numéro FR9312008 (référence 3).

Les trois sites NATURA 2000 (1, 2 et 3) font l'objet d'une gestion commune par le Parc National de Port-Cros. Ils ont fait l'objet d'un Document d'Objectif commun, qui a été approuvé en 2008.





Passé d'entrée Port de L'Ayguade

Vue vers l'Est





Passé d'entrée Port de L'Aiguade  
Vue vers l'Est



