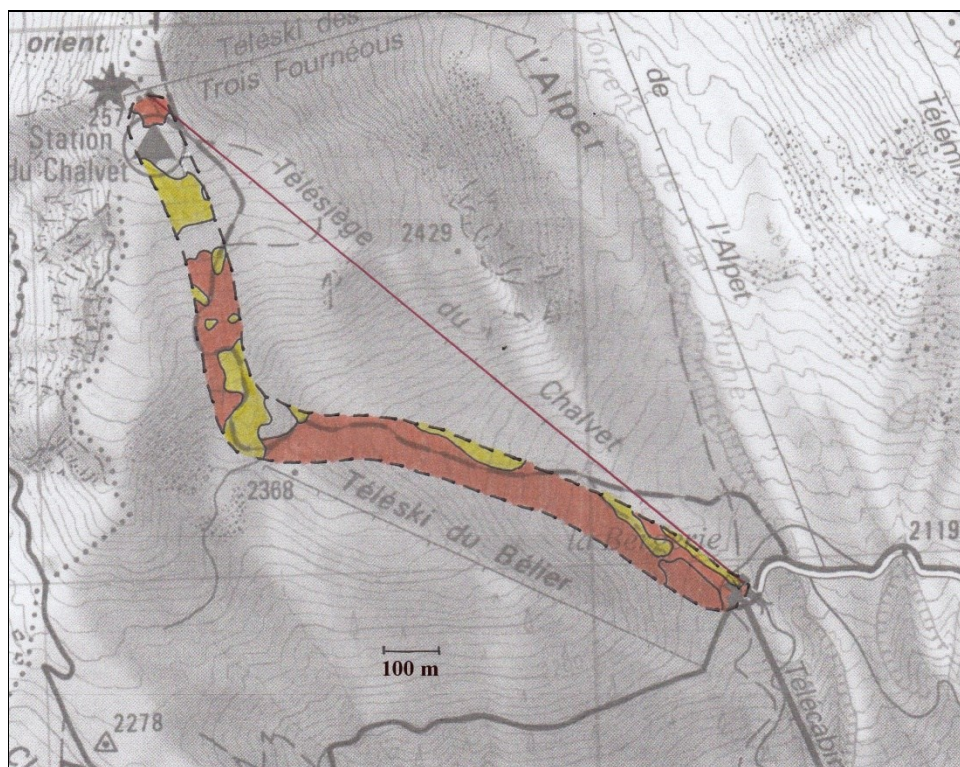


## Enneigement de la piste du Chalvet Station de Montgenèvre (Hautes-Alpes)

Expertise floristique  
2 août 2016

La piste démarre à 2570 m d'altitude, au niveau de la plate-forme d'arrivée du télésiège du Chalvet, pour arriver au départ de celui-ci, à 2130 m ; la plus grande partie de la zone inventoriée se place dans l'étage subalpin supérieur.



En rose clair : reverdissements majoritaires – En jaune : éboulis et rocailles  
Les pelouses sont laissées en blanc – Les tirets délimitent la zone inventoriée

### Les habitats

Les milieux identifiés (du haut vers le bas) :

- reverdissements de la zone de départ ;
- pelouses à fétuque violette ;
- éboulis et rocailles ;
- pelouses de nard raide ;
- reverdissements des pistes de ski ;
- reverdissements de la zone d'arrivée.

Chacun des milieux est rattaché à un type d'habitat de la typologie européenne "Corine biotopes", dont on indique le code entre parenthèses ; on précise si l'habitat est d'intérêt communautaire ou non (selon la Directive "Habitats" du 21 mai 1992).

Milieux	Habitats "Corine biotopes"	Habitat d'intérêt communautaire
Reverdissements de la zone de départ	Zones rudérales (87.2)	non
Pelouses à fétuque violette	Pelouses en gradins et en guirlandes (36.43)	oui
Éboulis et rocailles	Éboulis calcaires fins à liondent des montagnes (61.232)	oui
Pelouses de nard raide	Nardaies mésophiles pyrénéo-alpines (36.311)	non
Reverdissements des pistes de ski	Zones rudérales (87.2)	non
Reverdissements de la zone d'arrivée	Zones rudérales (87.2)	non

Parmi ces habitats, les pelouses en gradins et les éboulis sont des habitats d'intérêt communautaire.

Aucune zone humide n'est présente dans la zone inventoriée.

## La flore

### Reverdissement de la zone de départ

Ce sont d'anciens terrassements revégétalisés, sur la plate-forme d'arrivée du télésiège du Chalvet.

Espèces herbacées :

<i>Achillea millefolium</i> L.	Achillée millefeuille
<i>Campanula scheuchzeri</i> Vill.	Campanule de Scheuchzer
<i>Chenopodium bonus-henricus</i> L.	Chénopode bon-Henri – Épinard sauvage
<i>Festuca rubra</i> L.	Fétuque rouge traçante
<i>Phleum pratense</i> L.	Fléole des prés
<i>Poa alpina</i> L.	Pâturin des Alpes
<i>Poa pratensis</i> L.	Pâturin des prés
<i>Taraxacum officinale</i> Weber	Pissenlit officinal
<i>Thymus pulegioides</i> L.	Thym pouliot – Serpolet
<i>Trifolium alpinum</i> L.	Trèfle alpin
<i>Trifolium repens</i> L.	Trèfle rampant – Trèfle blanc

### Pelouses à fétuque violette

Ce sont des pelouses le plus souvent ouvertes (du sol nu et des rocailles couvrent une partie du sol), établies sur des pentes moyennes.

Espèces ligneuses :

<i>Larix decidua</i> Miller	Mélèze
<i>Pinus uncinata</i> Miller ex Mirbel	Pin de montagne – Pin à crochets

Espèces herbacées et sous-ligneuses :

<i>Achillea millefolium</i> L.	Achillée millefeuille
<i>Alopecurus alpinus</i> Vill.	Vulpin des Alpes
<i>Antennaria dioica</i> (L.) Gaertner	Antennaire dioïque – Pied de chat
<i>Anthoxanthum odoratum</i> L. <i>nipponicum</i>	Flouve des Alpes
<i>Anthyllis montana</i> L.	Anthyllide des montagnes
<i>Anthyllis vulneraria</i> L. <i>alpestris</i> Asch. & Gr.	Anthyllide alpestre
<i>Armeria alpina</i> Willd.	Armérie des Alpes
<i>Aster alpinus</i> L.	Aster des Alpes
<i>Botrychium lunaria</i> (L.) Swartz	Botryche lunaire
<i>Bupleurum ranunculoides</i> L.	Buplèvre fausse renoncule

<i>Campanula scheuchzeri</i> Vill.	Campanule de Scheuchzer
<i>Carduus defloratus</i> L.	Chardon à pédoncules nus
<i>Carex sempervirens</i> Vill.	Laîche toujours verte
<i>Carlina acaulis</i> L.	Carlina acaule – Baromètre
<i>Cerastium arvense</i> L. <i>strictum</i> (Koch) Grem.	Céaiste raide
<i>Dianthus pavonius</i> Tausch	Œillet négligé
<i>Draba aizoides</i> L.	Drave faux-aïzoon
<i>Erigeron uniflorus</i> L.	Vergèrette à une fleur
<i>Festuca laevigata</i> Gaudin	Fétuque lisse – Fétuque ovine
<i>Festuca nigrescens</i> Lam.	Fétuque noirâtre – Fétuque rouge cespiteuse
<i>Festuca violacea</i> Gaudin <i>violacea</i>	Fétuque violette
<i>Gentiana verna</i> L. <i>verna</i>	Gentiane du printemps
<i>Geum montanum</i> L.	Benoîte des montagnes
<i>Helianthemum grandiflorum</i> (Scop.) DC.	Hélianthème à grandes fleurs
<i>Hieracium villosum</i> Jacq.	Épervière velue
<i>Leontodon hispidus</i> L.	Liondent hispide
<i>Lotus alpinus</i> (DC.) Schleicher ex Ramond	Lotier des Alpes
<i>Onobrychis montana</i> DC.	Sainfoin des montagnes
<i>Ononis cristata</i> Miller	Ononis du Mont-Cenis
<i>Pedicularis gyroflexa</i> Vill.	Pédiculaire arquée
<i>Plantago maritima</i> L. <i>serpentina</i> (All.) Arc.	Plantain serpent
<i>Poa alpina</i> L.	Pâturin des Alpes
<i>Potentilla grandiflora</i> L.	Potentille à grandes fleurs
<i>Pulsatilla vernalis</i> (L.) Miller	Pulsatille vernale
<i>Ranunculus montanus</i> Willd.	Renoncule des montagnes
<i>Sempervivum arachnoideum</i> L.	Joubarbe toile d'araignée
<i>Senecio incanus</i> L.	Séneçon blanchâtre
<i>Sesleria caerulea</i> (L.) Ard.	Seslérie bleuâtre
<i>Solidago virgaurea</i> L. <i>alpestris</i> Gremli	Solidage des Alpes
<i>Thymus polytrichus</i> Borbás	Thym à pilosité variable
<i>Trifolium alpinum</i> L.	Trèfle alpin
<i>Trifolium badium</i> Schreber	Trèfle bai – Trèfle brun
<i>Trifolium pratense</i> L.	Trèfle des prés – Trèfle violet
<i>Veronica allionii</i> Vill.	Véronique d'Allioni

### Éboulis et rocailles

Ce sont des formations à la végétation très clairsemée, réparties tout au long du tracé de la piste.

Espèces herbacées et sous-ligneuses :

<i>Achillea nana</i> L.	Achillée naine
<i>Campanula alpestris</i> All.	Campanule alpestre
<i>Centranthus angustifolius</i> (Miller) DC.	Centranthe à feuilles étroites
<i>Dryas octopetala</i> L.	Dryade à huit pétales – Thé suisse
<i>Erigeron uniflorus</i> L.	Vergèrette à une fleur
<i>Festuca quadriflora</i> Honckeny	Fétuque naine
<i>Globularia cordifolia</i> L.	Globulaire à feuilles en cœur
<i>Gypsophila repens</i> L.	Gypsophile rampante
<i>Helictotrichon sedenense</i> (DC.) Holub.	Avoine des montagnes
<i>Hieracium lanatum</i> Vill.	Épervière laineuse
<i>Leontodon montanus</i> Lam.	Liondent des montagnes
<i>Oxytropis campestris</i> (L.) DC.	Oxytropis champêtre – Oxytropis des rocailles
<i>Pedicularis gyroflexa</i> Vill.	Pédiculaire arquée
<i>Sempervivum arachnoideum</i> L.	Joubarbe toile d'araignée
<i>Senecio doronicum</i> L.	Séneçon doronic
<i>Senecio incanus</i> L.	Séneçon blanchâtre
<i>Sesleria caerulea</i> (L.) Ard.	Seslérie bleuâtre
<i>Solidago virgaurea</i> L. <i>alpestris</i> Gremli	Solidage des Alpes

*Thymus polytrichus* Borbás  
*Valeriana tripteris* L.

Thym à pilosité variable  
Valériane à feuilles trifides

### **Pelouses de nard raide**

Elles sont établies sur un replat, à 2500 m d'altitude ; la végétation y est dense mais la richesse floristique très réduite.

Espèces herbacées et sous-ligneuses :

<i>Achillea millefolium</i> L.	Achillée millefeuille
<i>Anthoxanthum odoratum</i> L. <i>nipponicum</i>	Flouve des Alpes
<i>Campanula scheuchzeri</i> Vill.	Campanule de Scheuchzer
<i>Carex sempervirens</i> Vill.	Laîche toujours verte
<i>Centaurea uniflora</i> Turra <i>uniflora</i>	Centaurée uniflore
<i>Deschampsia flexuosa</i> (L.) Trin.	Canche flexueuse
<i>Festuca nigrescens</i> Lam.	Fétuque noirâtre – Fétuque rouge cespiteuse
<i>Gentianella campestris</i> (L.) Börner	Gentiane champêtre
<i>Geum montanum</i> L.	Benoîte des montagnes
<i>Nardus stricta</i> L.	Nard raide – Poil de chien
<i>Phleum alpinum</i> L. <i>rhaeticum</i> Humphries	Fléole des Alpes
<i>Plantago alpina</i> L.	Plantain des Alpes
<i>Poa alpina</i> L.	Pâturin des Alpes
<i>Potentilla grandiflora</i> L.	Potentille à grandes fleurs
<i>Scabiosa lucida</i> Vill.	Scabieuse luisante
<i>Thymus pulegioides</i> L.	Thym pouliot – Serpolet
<i>Trifolium alpinum</i> L.	Trèfle alpin
<i>Trifolium pratense</i> L.	Trèfle des prés – Trèfle violet
<i>Veronica allionii</i> Vill.	Véronique d'Allioni

### **Reverdissements des pistes de ski**

Nombre d'espèces des pelouses environnantes ont colonisé ces anciens terrassements où l'on peut repérer quelques espèces semées (fétuque rouge, fléole des prés, ...).

Espèces ligneuses :

<i>Juniperus communis</i> L. <i>nana</i> Syme	Genévrier nain – Genévrier couché
<i>Larix decidua</i> Miller	Mélèze
<i>Pinus uncinata</i> Miller ex Mirbel	Pin de montagne – Pin à crochets

Espèces herbacées et sous-ligneuses :

<i>Achillea millefolium</i> L.	Achillée millefeuille
<i>Achillea nana</i> L.	Achillée naine
<i>Alchemilla flabellata</i> Buser	Alchémille en éventail
<i>Alchemilla xanthochlora</i> Rothm.	Alchémille vert-jaunâtre
<i>Androsace vitaliana</i> (L.) Lapeyr.)	Grégoire de Vital
<i>Avenula versicolor</i> (Vill.) Lainz	Avoine bigarrée
<i>Brachypodium rupestre</i> (Host) Roem & Sch.	Brachypode penné
<i>Cacalia alpina</i> L.	Adénostyle glabre – Adénostyle des Alpes
<i>Carduus defloratus</i> L.	Chardon à pédoncules nus
<i>Carex sempervirens</i> Vill.	Laîche toujours verte
<i>Cirsium eriophorum</i> (L.) Scop.	Chardon laineux
<i>Dryas octopetala</i> L.	Dryade à huit pétales – Thé suisse
<i>Echium vulgare</i> L.	Vipérine
<i>Elytrigia repens</i> (L.) Desv. ex Nevski	Chiendent rampant
<i>Epilobium angustifolium</i> L.	Épilobe à feuilles étroites – Laurier de St-Antoine
<i>Euphorbia cyparissias</i> L.	Euphorbe petit cyprès
<i>Euphrasia salisburgensis</i> Funck	Euphrase de Salzbourg
<i>Festuca rubra</i> L.	Fétuque rouge traçante
<i>Festuca violacea</i> Gaudin <i>violacea</i>	Fétuque violette
<i>Galium mollugo</i> L.	Gaillet mollugine
<i>Galium verum</i> L.	Gaillet vrai – Gaillet jaune

<i>Gentiana acaulis</i> L.	Gentiane acaule
<i>Helianthemum grandiflorum</i> (Scop.) DC.	Hélianthème à grandes fleurs
<i>Helictotrichon sedenense</i> (DC.) Holub.	Avoine des montagnes
<i>Hieracium lanatum</i> Vill.	Épervière laineuse
<i>Kobresia myosuroides</i> (Vill.) Fiori	Élyna queue de souris
<i>Leontodon montanus</i> Lam.	Liondent des montagnes
<i>Leucanthemum vulgare</i> Lam.	Marguerite
<i>Luzula nutans</i> (Vill.) Duval-Jouve	Luzule penchée
<i>Nardus stricta</i> L.	Nard raide – Poil de chien
<i>Oxytropis campestris</i> (L.) DC.	Oxytropis champêtre – Oxytropis des rocailles
<i>Pedicularis gyroflexa</i> Vill.	Pédiculaire arquée
<i>Phleum pratense</i> L.	Fléole des prés
<i>Polygonum viviparum</i> L.	Renouée vivipare
<i>Rumex nebroides</i> Campd.	Rumex de Gussone
<i>Sedum acre</i> L.	Poivre de muraille – Vermiculaire
<i>Senecio viscosus</i> L.	Séneçon visqueux
<i>Sesleria caerulea</i> (L.) Ard.	Seslérie bleuâtre
<i>Sisymbrium austriacum</i> Jacq. <i>austriacum</i>	Vélar d'Autriche
<i>Soldanella alpina</i> L.	Soldanelle des Alpes
<i>Stachys pradica</i> (Zanted) Greuter & Pign.	Bétoine hérissée
<i>Stipa eriocalis</i> Borbás	Stipe pennée
<i>Trifolium repens</i> L.	Trèfle rampant – Trèfle blanc
<i>Tussilago farfara</i> L.	Tussilage – Pas d'âne
<i>Valeriana tripteris</i> L.	Valériane à feuilles trifides

### Reverdissements de la zone d'arrivée

En amont des bâtiments de la plate-forme de départ du télésiège du Chalvet, une zone à la végétation très dense (probable ancien reposoir en partie) se développe dans une petite dépression.

Espèces herbacées et sous-ligneuses :

<i>Achillea millefolium</i> L.	Achillée millefeuille
<i>Bromus erectus</i> Hudson	Brome dressé
<i>Carex sempervirens</i> Vill.	Laîche toujours verte
<i>Carlina acaulis</i> L.	Carlina acaule – Baromètre
<i>Centaurea uniflora</i> Turra <i>uniflora</i>	Centaurée uniflore
<i>Chenopodium bonus-henricus</i> L.	Chénopode bon-Henri – Épinard sauvage
<i>Cirsium arvense</i> (L.) Scop.	Cirse des champs
<i>Cruciata glabra</i> (L.) Ehrend.	Croisette du printemps – Croisette glabre
<i>Dactylis glomerata</i> L.	Dactyle aggloméré
<i>Elytrigia repens</i> (L.) Desv. ex Nevski	Chiendent rampant
<i>Epilobium angustifolium</i> L.	Épilobe à feuilles étroites – Laurier de St-Antoine
<i>Festuca rubra</i> L.	Fétuque rouge traçante
<i>Galium verum</i> L.	Gaillet vrai – Gaillet jaune
<i>Gentiana acaulis</i> L.	Gentiane acaule
<i>Helianthemum grandiflorum</i> (Scop.) DC.	Hélianthème à grandes fleurs
<i>Leucanthemum vulgare</i> Lam.	Marguerite
<i>Luzula nutans</i> (Vill.) Duval-Jouve	Luzule penchée
<i>Medicago lupulina</i> L.	Luzerne lupuline – Minette
<i>Nardus stricta</i> L.	Nard raide – Poil de chien
<i>Phleum alpinum</i> L. <i>rhaeticum</i> Humphries	Fléole des Alpes
<i>Phleum pratense</i> L.	Fléole des prés
<i>Poa pratensis</i> L.	Pâturin des prés
<i>Potentilla grandiflora</i> L.	Potentille à grandes fleurs
<i>Primula veris</i> L. <i>veris</i>	Primevère du printemps – Coucou
<i>Stachys pradica</i> (Zanted) Greuter & Pign.	Bétoine hérissée
<i>Trifolium pratense</i> L.	Trèfle des prés – Trèfle violet
<i>Trifolium repens</i> L.	Trèfle rampant – Trèfle blanc

*Trisetum flavescens* (L.) P. Beauv.  
*Urtica dioica* L.  
*Verbascum thapsus* L.  
*Veronica allionii* Vill.

Trisète jaunâtre – Avoine dorée  
Ortie dioïque – Grande ortie  
Bouillon blanc  
Véronique d'Allioni

**Aucune espèce protégée, tant au niveau national que régional, n'a été observée sur ce site.**

Parmi toutes ces espèces, l'œillet négligé (*Dianthus pavonius* Tausch) est inscrit dans le tome II du Livre rouge national ; c'est une espèce assez commune, peu menacée (cf. Atlas des plantes rares ou protégées des Hautes-Alpes), dont la cueillette est limitée à une poignée par personne, hors parties souterraines et dont la vente est interdite.

L'antennaire dioïque (*Antennaria dioica* (L.) Gaertner) est une espèce commune, peu menacée, dont la récolte est interdite à des fins d'industrialisation.

### **Indices de présence faunistiques**

Pas d'indices de présence dans ce site assez fortement artificialisé.

Aucun troupeau domestique ne pâture cette zone.

## Liste des espèces classée par ordre alphabétique

<i>Achillea millefolium</i> L.	Achillée millefeuille
<i>Achillea nana</i> L.	Achillée naine
<i>Alchemilla flabellata</i> Buser	Alchémille en éventail
<i>Alchemilla xanthochlora</i> Rothm.	Alchémille vert-jaunâtre
<i>Alopecurus alpinus</i> Vill.	Vulpin des Alpes
<i>Androsace vitaliana</i> (L.) Lapeyr.)	Grégoire de Vital
<i>Antennaria dioica</i> (L.) Gaertner	Antennaire dioïque – Pied de chat
<i>Anthoxanthum odoratum</i> L. <i>nipponicum</i>	Flouve des Alpes
<i>Anthyllis montana</i> L.	Anthyllide des montagnes
<i>Anthyllis vulneraria</i> L. <i>alpestris</i> Asch. & Gr.	Anthyllide alpestre
<i>Armeria alpina</i> Willd.	Armérie des Alpes
<i>Aster alpinus</i> L.	Aster des ALpes
<i>Avenula versicolor</i> (Vill.) Lainz	Avoine bigarrée
<i>Botrychium lunaria</i> (L.) Swartz	Botryche lunaire
<i>Brachypodium rupestre</i> (Host) Roem & Sch.	Brachypode penné
<i>Bromus erectus</i> Hudson	Brome dressé
<i>Bupleurum ranunculoides</i> L.	Buplèvre fausse renoncule
<i>Cacalia alpina</i> L.	Adénostyle glabre – Adénostyle des Alpes
<i>Campanula alpestris</i> All.	Campanule alpestre
<i>Campanula scheuchzeri</i> Vill.	Campanule de Scheuchzer
<i>Carduus defloratus</i> L.	Chardon à pédoncules nus
<i>Carex sempervirens</i> Vill.	Laîche toujours verte
<i>Carlina acaulis</i> L.	Carline acaule – Baromètre
<i>Centaurea uniflora</i> Turra <i>uniflora</i>	Centaaurée uniflore
<i>Centranthus angustifolius</i> (Miller) DC.	Centranthe à feuilles étroites
<i>Cerastium arvense</i> L. <i>strictum</i> (Koch) Grem.	Céraiste raide
<i>Chenopodium bonus-henricus</i> L.	Chénopode bon-Henri – Épinard sauvage
<i>Cirsium arvense</i> (L.) Scop.	Cirse des champs
<i>Cirsium eriophorum</i> (L.) Scop.	Chardon laineux
<i>Cruciata glabra</i> (L.) Ehrend.	Croisette du printemps – Croisette glabre
<i>Dactylis glomerata</i> L.	Dactyle aggloméré
<i>Deschampsia flexuosa</i> (L.) Trin.	Canche flexueuse
<i>Dianthus pavonius</i> Tausch	Œillet négligé
<i>Draba aizoides</i> L.	Drave faux-aïzoon
<i>Dryas octopetala</i> L.	Dryade à huit pétales – Thé suisse
<i>Echium vulgare</i> L.	Vipérine
<i>Elytrigia repens</i> (L.) Desv. ex Nevski	Chiendent rampant
<i>Epilobium angustifolium</i> L.	Épilobe à feuilles étroites – Laurier de St-Antoine
<i>Erigeron uniflorus</i> L.	Vergereette à une fleur
<i>Euphorbia cyparissias</i> L.	Euphorbe petit cyprès
<i>Euphrasia salisburgensis</i> Funck	Euphrase de Salzbourg
<i>Festuca laevigata</i> Gaudin	Fétuque lisse – Fétuque ovine
<i>Festuca nigrescens</i> Lam.	Fétuque noirâtre – Fétuque rouge cespiteuse
<i>Festuca quadriflora</i> Honckeny	Fétuque naine
<i>Festuca rubra</i> L.	Fétuque rouge traçante
<i>Festuca violacea</i> Gaudin <i>violacea</i>	Fétuque violette
<i>Galium mollugo</i> L.	Gaillet mollugine
<i>Galium verum</i> L.	Gaillet vrai – Gaillet jaune
<i>Gentiana acaulis</i> L.	Gentiane acaule
<i>Gentiana verna</i> L. <i>verna</i>	Gentiane du printemps
<i>Gentianella campestris</i> (L.) Börner	Gentiane champêtre
<i>Geum montanum</i> L.	Benoîte des montagnes
<i>Globularia cordifolia</i> L.	Globulaire à feuilles en cœur
<i>Gypsophila repens</i> L.	Gypsophile rampante
<i>Helianthemum grandiflorum</i> (Scop.) DC.	Hélianthème à grandes fleurs

<i>Helictotrichon sedenense</i> (DC.) Holub.	Avoine des montagnes
<i>Hieracium lanatum</i> Vill.	Épervière laineuse
<i>Hieracium villosum</i> Jacq.	Épervière velue
<i>Juniperus communis</i> L. <i>nana</i> Syme	Genévrier nain – Genévrier couché
<i>Kobresia myosuroides</i> (Vill.) Fiori	Élyna queue de souris
<i>Larix decidua</i> Miller	Mélèze
<i>Leontodon hispidus</i> L.	Liondent hispide
<i>Leontodon montanus</i> Lam.	Liondent des montagnes
<i>Leucanthemum vulgare</i> Lam.	Marguerite
<i>Lotus alpinus</i> (DC.) Schleicher ex Ramond	Lotier des Alpes
<i>Luzula nutans</i> (Vill.) Duval-Jouve	Luzule penchée
<i>Medicago lupulina</i> L.	Luzerne lupuline – Minette
<i>Nardus stricta</i> L.	Nard raide – Poil de chien
<i>Onobrychis montana</i> DC.	Sainfoin des montagnes
<i>Ononis cristata</i> Miller	Ononis du Mont-Cenis
<i>Oxytropis campestris</i> (L.) DC.	Oxytropis champêtre – Oxytropis des rocailles
<i>Pedicularis gyroflexa</i> Vill.	Pédiculaire arquée
<i>Phleum alpinum</i> L. <i>rhaeticum</i> Humphries	Fléole des Alpes
<i>Phleum pratense</i> L.	Fléole des prés
<i>Pinus uncinata</i> Miller ex Mirbel	Pin de montagne – Pin à crochets
<i>Plantago alpina</i> L.	Plantain des Alpes
<i>Plantago maritima</i> L. <i>serpentina</i> (All.) Arc.	Plantain serpent
<i>Poa alpina</i> L.	Pâturin des Alpes
<i>Poa pratensis</i> L.	Pâturin des prés
<i>Polygonum viviparum</i> L.	Renouée vivipare
<i>Potentilla grandiflora</i> L.	Potentille à grandes fleurs
<i>Primula veris</i> L. <i>veris</i>	Primevère du printemps – Coucou
<i>Pulsatilla vernalis</i> (L.) Miller	Pulsatille vernale
<i>Ranunculus montanus</i> Willd.	Renoncule des montagnes
<i>Rumex nebroides</i> Campd.	Rumex de Gussone
<i>Scabiosa lucida</i> Vill.	Scabieuse luisante
<i>Sedum acre</i> L.	Poivre de muraille – Vermiculaire
<i>Sempervivum arachnoideum</i> L.	Joubarbe toile d'araignée
<i>Senecio doronicum</i> L.	Séneçon doronic
<i>Senecio incanus</i> L.	Séneçon blanchâtre
<i>Senecio viscosus</i> L.	Séneçon visqueux
<i>Sesleria caerulea</i> (L.) Ard.	Seslérie bleuâtre
<i>Sisymbrium austriacum</i> Jacq. <i>austriacum</i>	Vélar d'Autriche
<i>Soldanella alpina</i> L.	Soldanelle des Alpes
<i>Solidago virgaurea</i> L. <i>alpestris</i> Gremlí	Solidage des Alpes
<i>Stachys pradica</i> (Zanted) Greuter & Pign.	Bétoine hérissée
<i>Stipa eriocalis</i> Borbás	Stipe pennée
<i>Taraxacum officinale</i> Weber	Pissenlit officinal
<i>Thymus polytrichus</i> Borbás	Thym à pilosité variable
<i>Thymus pulegioides</i> L.	Thym pouliot – Serpolet
<i>Trifolium alpinum</i> L.	Trèfle alpin
<i>Trifolium badium</i> Schreber	Trèfle bai – Trèfle brun
<i>Trifolium pratense</i> L.	Trèfle des prés – Trèfle violet
<i>Trifolium repens</i> L.	Trèfle rampant – Trèfle blanc
<i>Trisetum flavescens</i> (L.) P. Beauv.	Trisète jaunâtre – Avoine dorée
<i>Tussilago farfara</i> L.	Tussilage – Pas d'âne
<i>Urtica dioica</i> L.	Ortie dioïque – Grande ortie
<i>Valeriana tripteris</i> L.	Valériane à feuilles trifides
<i>Verbascum thapsus</i> L.	Bouillon blanc
<i>Veronica allionii</i> Vill.	Véronique d'Allioni



La nomenclature scientifique est celle de l'Index synonymique de la Flore de France de M. Kerguelen (1993) ; les noms vernaculaires sont issus, pour la plupart, de l'Atlas de la flore des Hautes-Alpes d'E. Chas (1994).