



ONF

Midi-Méditerranée
Bureau d'Etudes Provence

Allée des Marronniers
46, Av Paul Cézanne
CS 80411
13098 Aix-en-Provence
Cedex 2

Tél. : 04 42 17 57 00

COGEDIM

A l'attention de Mme TURINAY

Les carrés de lenfant

Bât B – 140, avenue du 12 juillet 1998

13290 AIX EN PROVENCE

Aix-en-Provence, le 20 mars 2020

Affaire suivie par Christine MERLE, expert Réseau Arbre Conseil® de l'Office National des Forêts

N. Réf. : BEAC/CM n° 30

OBJET : Expertise physiologique, sanitaire et mécanique sur 208 arbres.
Diagnostic visuel et sonore

Lieu : Résidence La POMONE, Allée de la Pomone 13100 AIX EN PROVENCE

V. Réf. : Devis N°363454 signé du 16/01/2020

Madame,

Suite à votre accord ci-dessus référencé, et à la réalisation du diagnostic, veuillez trouver ci-joint le rapport d'expertise.

Espérant répondre ainsi à vos attentes et restant à votre disposition pour tout renseignement complémentaire, veuillez agréer, Madame, mes respectueuses salutations.

L'expert du Réseau Arbre Conseil®

Christine MERLE

P.J. : 1 rapport





Cabinet COGEDIM
Pour La Pomone
Allé de la Pomone, 13100 Aix-en-Provence

Mars 2020

RAPPORT D'INVENTAIRE ET DIAGNOSTIC VISUEL SUR 208 ARBRES
Copropriété la Pomone – Aix-en-Provence



SUIVI DOCUMENTAIRE

Historique de la publication

Version	Date	Commentaires	Auteur du rapport
1	19/03/2020	Rapport complet RAPPORT D'INVENTAIRE ET DIAGNOSTIC VISUEL SUR 208 ARBRES Copropriété la Pomone – Aix-en-Provence	Christine MERLE / Camille CAMARENA Office National des Forêts Agence Etudes Midi- Méditerranée BE PROVENCE

Interlocuteur client

Coordonnées
Nom - Prénom : MERLE Christine Entité et Fonction : Agence Territoriale 13/84 Bureau d'Etudes PROVENCE – Expert Arbre Conseil® Coordonnées : 46 avenue Paul Cézanne – CS 80411 13098 Aix-en-Provence Tél : 06 18 16 96 57 – Mail : christine.merle@onf.fr

SOMMAIRE

OBJET DE LA COMMANDE _____	4
MODE OPERATOIRE _____	4
RESULTATS DE L'EXPERTISE _____	6

ANNEXES :

- > Recueil des données
- > Géolocalisation des arbres inventoriés
- > Méthodologie

OBJET DE LA COMMANDE

À la demande du cabinet COGEDIM, l'Office National des Forêts a été chargé de réaliser un diagnostic visuel et sonore, sur 208 arbres répartis sur les différentes parcelles du site définis au préalable : parcelles 6-54-96-99-119-160 et 161.

Le gestionnaire souhaite, au travers de ce diagnostic, appréhender l'état de santé de ces arbres désignés par leurs soins au préalable.

Ce diagnostic arboré, étude préalable à la définition d'un état des lieux, est complété de préconisations permettant de garantir au mieux la pérennité des arbres ainsi que la mise en sécurité de ces lieux pour les utilisateurs.

Ces éléments d'aide à la décision sur la conservation ou non des arbres font l'objet de cette étude.

Les observations sur site ont été pratiquées les 05 et 10 mars 2020, par 2 membres appartenant au réseau Arbre Conseil® de l'ONF : Christine MERLE – Expert et Camille CAMARENA, Conseiller.

Un plan de positionnement des arbres est disponible en annexe 2.

MODE OPERATOIRE

La méthodologie utilisée pour ce travail est annexée au présent rapport.

Ce diagnostic sécuritaire s'est déroulé en 3 phases :

- ✗ inventaire - diagnostic visuel et sonore des arbres et relevés GPS de la localisation de chaque arbre
- ✗ analyse des résultats.
- ✗ rédaction du présent rapport d'étude.

Les informations sont relevées sous forme d'un tableau de recueil des données fournies ainsi qu'un plan de localisation des arbres annexés au présent document.



GPS de terrain
Garmin 60 csx

DIAGNOSTIC INITIAL - LIMITE DE L'ETUDE

L'arbre est un organisme vivant en constante évolution soumis à de multiples interactions avec d'autres organismes commensaux ou parasites et avec son environnement extérieur.

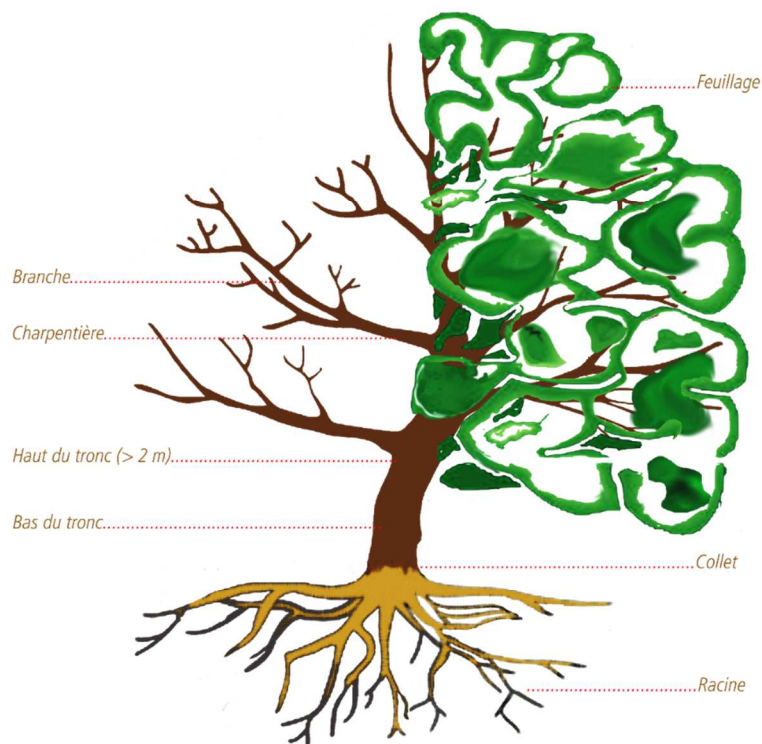
Le diagnostic est réalisé à l'instant « T » en recourant aux connaissances disponibles et aux instruments existants à cet instant. Par ailleurs, le degré d'investigation dépend de la prestation choisie par le client et décrite dans la méthode de diagnostic. L'acceptation du devis vaut approbation de la méthodologie proposée.

Les observations et les analyses des états physiologiques, sanitaires et biomécaniques de l'arbre effectuées par l'expert pour établir le diagnostic sont assujetties aux moyens d'investigations mis en œuvre (voir les méthodes de diagnostic en annexes), à la saison d'observation et à l'état apparent des agents parasites et lignivores au moment de sa réalisation. Toutes les antériorités de la vie de l'arbre ne peuvent être décelées lors du diagnostic, notamment lors de l'éventuel récit des antécédents par un ou plusieurs sachants.

De nombreux facteurs externes à l'arbre peuvent influencer sur son état et rendre caducs, a posteriori, les résultats du diagnostic :

- ✗ facteurs climatiques : vent violent, orage, neige, verglas, sécheresse, canicule, etc...
- ✗ facteurs anthropiques : travaux de terrassement, taille inadaptée, blessures, modifications de l'environnement, etc...

Compte tenu des caractéristiques du diagnostic énoncées précédemment, sa fiabilité est limitée dans le temps et suppose la mise en œuvre de suivis physiologiques, sanitaires et biomécaniques réguliers. La durée de validité du diagnostic, variable selon l'état des arbres et de leur environnement, sera comprise entre un et trois ans, voire exceptionnellement 5 ans, dans des conditions normales d'évolution.



RESULTATS DE L'EXPERTISE

PARTICULARITÉS ORNEMENTALES ET DENDROLOGIQUES

- Nombre d'arbres diagnostiqués : **208 arbres**

Les arbres sont géo-référencés (cartographie en annexe de ce document), seuls les arbres nécessitant un abattage sont physiquement marqués (à la bombe de couleur rouge, ou orange).

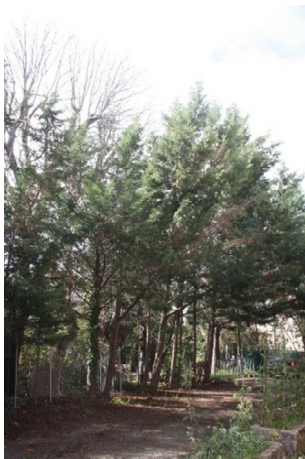
- Nombre d'espèces : **29 – Diversité qualifiée d'intéressante.**

Nom vernaculaire	Nom Latin	Nombre de sujets	Pourcentage
Micocoulier de Provence	<i>Celtis australis</i>	1	0%
Pin d'Alep	<i>Pinus halepensis</i>	1	0%
Sophora sp	<i>Sophora sp</i>	1	0%
Erable sycomore	<i>Acer pseudoplatanus</i>	1	0%
Marronnier d'Inde	<i>Aesculus hippocastanum</i>	7	3%
Ailante faux vernis du Japon	<i>Ailanthus altissima</i>	1	0%
Ailante sp	<i>Ailanthus sp</i>	1	0%
Arbre de Judée	<i>Cercis siliquastrum</i>	1	0%
Platane commun hybride	<i>Platanus acerifolia</i>	4	2%
Tilleul à petites feuilles	<i>Tilia cordata</i>	2	1%
Robinier faux acacia	<i>Robinia pseudoacacia</i>	1	0%
Mûrier à feuilles de platane	<i>Mûrier kagayama</i>	4	2%
Cyprès de Leyland	<i>Cupressocyparis leylandii</i>	91	44%
Cyprès de Provence ou d'Italie	<i>Cupressus sempervirens</i>	1	0%
Olivier d'Europe	<i>Olea europea</i>	2	1%
Cyprès de l'Arizona	<i>Cupressus arizonica</i>	16	8%
Epicéa commun	<i>Picea abies</i>	6	3%
Cerisier commun	<i>Prunus cerasus</i>	3	1%
Cèdre de l'Atlas	<i>Cedrus atlantica</i>	3	1%
Pin noir d'Autriche	<i>Pinus nigra</i>	2	1%
Cyprès de Provence	<i>Cupressus sempervirens</i>	32	15%
Amandier spp	<i>Prunus dulcis</i>	7	3%
Figuier commun	<i>Ficus carica</i>	2	1%
Tilleul sp	<i>Tilia sp</i>	1	0%
Magnolia à grandes feuilles	<i>Magnolia grandiflora</i>	2	1%
If commun	<i>Taxus baccata</i>	4	2%
Plaqueminier du Japon	<i>Diospyros kaki</i>	5	2%
Thuya sp	<i>Thuya sp</i>	3	1%
Buis	<i>Buxus</i>	3	1%
Total général		208	100%

Le cyprès de Leyland est l'essence la plus représentée, notamment sous forme de haies de séparation entre chaque propriété. Le cyprès de Provence et le cyprès de l'Arizona sont également bien représentés sur site, suivi du marronnier et de l'amandier. En moins grand nombre on trouve quelques essences horticoles et fruitières intéressantes telles que le plaqueminer, le murier ou encore le platane et le tilleul.

Ces essences sont des essences typiques de la Provence, on les retrouve beaucoup en milieu péri-urbain sur toute la zone méditerranéenne ; elles sont bien adaptées à la région.

L'épicéa commun (arbre de Noël) et le magnolia sont peu adaptés, étant sensibles à la sécheresse.



Cyprès de Leyland



Cyprès bleu



Cyprès de Provence

● Caractère patrimonial : 1

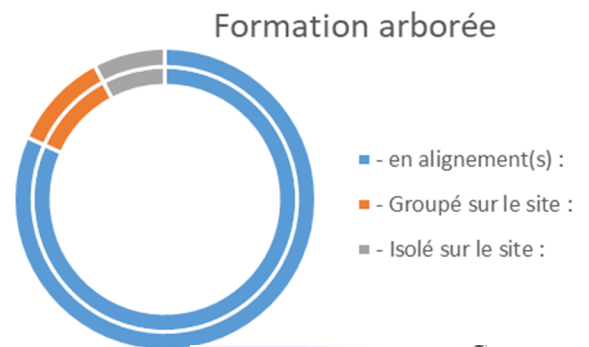
Un seul arbre présente des caractéristiques patrimoniales. C'est-à-dire présentant une hauteur de plus de 20m et plus de 50 cm de diamètre à 1,50m du sol

En effet, le Pin d'Alep n°1 présente de telles dimensions.

● Le patrimoine arboré du site est composé d'arbres :

- en alignement(s) : 170 soit 82 %
- en groupe : 22 soit 11 %
- isolés : 16 soit 8 %

Cela s'explique par le grand nombre d'arbres de haie.



Arbre isolé



Arbres en groupe



Arbres en alignement

- La conduite du patrimoine arboré du site est composée de la manière suivante :

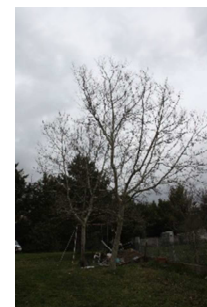
→ Conduite en **semi-libre – 148 sujets** :

Arbres élagués sur les premiers mètres et que l'on laisse évoluer librement en partie haute. Très favorable à la pérennité du patrimoine sous réserve que les arbres soient sains et exempts de pathogènes. Ils nécessitent un entretien courant tous les 4/5 ans pour nettoyer le bois mort notamment.



→ Arbre **libre – 51 sujets** :

Les arbres en port libre total sont représentés principalement par des résineux; les arbres sont laissés en évolution libre de bas en haut. Ce type de traitement nécessite un espace vital suffisamment large. Pour des raisons de sécurité ou de nuisances diverses, les arbres sont de manière générale peu laissés en port libre. Lorsque cela est possible, le port libre est à privilégier.



→ Conduite **architecturée – 5 sujets** :

Arbres taillés en tonnelle, en têtes de chat ou sur prolongement : peu impactant pour la pérennité du patrimoine sous réserve d'effectuer des tailles régulières avec rotation courte (2/3 ans max) ; taille sur des petites sections de préférence et à la bonne saison (hors feuilles). Les mûriers ont été qualifiés en port architecturé, mais n'ont pas été entretenus régulièrement.



→ Arbre **mutilé – 3 sujets** :

Ces arbres ont subi un des coupes sévères pour pallier des problèmes physiologiques, de dépérissement, de ruptures ou autres ...Vu en particulier sur les cerisiers sur la parcelle n°99.

L'aspect de certains sujets est également dégradé d'un point de vue esthétique, leur **abattage a été préconisé d'un point de vue gestion et non sécuritaire.**



→ Arbre **délaissé – 1 sujets** :

Arbres dont la taille architecturée a été pratiquée puis arrêtée et n'ayant pas été retailés depuis plusieurs années.



BILAN PHYSIOLOGIQUE (FONCTIONNEMENT)

Le présent bilan physiologique a été réalisé de manière globale sur l'ensemble des arbres diagnostiqués.

Les paramètres utilisés pour qualifier le comportement physiologique de l'arbre sont les suivants :

La vigueur : elle traduit l'aptitude de l'arbre à croître dans un environnement donné avec les ressources dont il dispose. Elle s'observe sur les accroissements annuels des rameaux et des réitérats différés, sur les bourrelets de recouvrement.

La vitalité : elle caractérise le potentiel d'accroissement et de ramification des rameaux d'un arbre. La vitalité s'évalue dans le tiers supérieur de la couronne par une observation détaillée de la densité et de la répartition des rameaux. L'altération du potentiel d'accroissement est un indicateur de modifications architecturales s'inscrivant dans les séquences de développement de l'arbre (passage d'une phase d'expansion à une phase de stagnation, puis de régression) ou de dysfonctionnements physiologiques. Il est fonction des conditions stationnelles, contraintes, etc... auquel le végétal doit faire face pour vivre et se développer.

Une observation arbre par arbre a été effectuée sur le terrain. Elle est consignée en annexe (cf. Recueil de données), au travers de critères simples de restitution.

Il ressort du traitement de ces données les éléments suivants :

- fonctionnement physiologique « **correct** » : 77 % des arbres vus.
→ Soit **161 arbres** classés dans les catégories « Satisfaisant » et « Moyen ».
- fonctionnement physiologique « **déficient** » : 23% des arbres vus.
→ Soit **47 arbres** classés dans les catégories « Faible », « Très insuffisant » et « Arrêté ».



Etat physiologique correct : Satisfaisant ou Moyen



Etat physiologique déficient

La réversibilité du fonctionnement physiologique s'évalue au cas par cas. En effet, un arbre déficient peut, l'année suivante ou au fil du temps (conditions de croissance propices et bonne réactivité de l'arbre), retrouver une vigueur satisfaisante.

Pour certains autres arbres, le dysfonctionnement peut être irréversible entraînant la mort lente ou rapide du sujet.

77 % des arbres diagnostiqués ont un état physiologique correct : ce qui indique des conditions de développement correct malgré les contraintes récurrentes observées (sécheresses régulières, blessures anthropiques fortement mutilantes...).

Il est à noter que toute **modification d'environnement se** traduit par une incidence sur l'arbre, qui peut à terme évoluer défavorablement.

BILAN BIOMÉCANIQUE (SOLIDITÉ)

• Le défaut majeur est celui qui représente la plus grave atteinte à l'intégrité de l'arbre du point de vue de sa solidité.

→ Son impact est évalué afin de considérer s'il conditionne le maintien de l'arbre, et si, à la négative, à quelle échéance.

Le tableau suivant restitue la localisation des défauts mécaniques des 208 arbres recensés au total.

Défaut majeur	Bas tronc <2m	Tronc	Charpentière	Branche	Arbre entier	Rameaux	Pas de défaut majeur	Total général	%
Chancre						49		49	23.5%
Dépérissement		1			19			20	10%
Ecorce incluse	1	1						2	1%
Défaut de forme		1						1	0.5%
Mortalité				18	26			44	21%
Cavité		7	4					11	5%
Fructification de champignon		1						1	0.5%
Dégradation des tissus internes		6	3					9	4%
Ancrage déficient	1							1	0.5%
Nécrose corticale		1	1					2	1%
Pas de défaut majeur							68	68	33%
Total général	2	18	8	18	45	49	68	208	100%

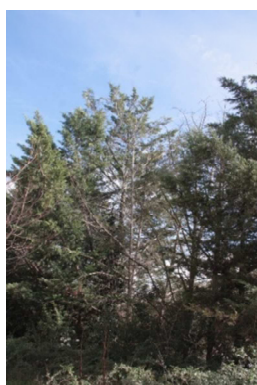
L'analyse du tableau ci-dessus fait ressortir les éléments suivants :

- **140 arbres** présentent un défaut mécanique à un degré plus ou moins important, soit **56 % des sujets**.
- **68 sujets ne présentent pas de défaut, soit 33 % des arbres**.

- Le défaut ressortant le plus souvent, sur **49 sujets est celui des chancres**. Dans notre cas ici, les chancres correspondent à une attaque de champignon parasite sur les rameaux de nombreux cyprès implantés en haies : le chancre cortical du cyprès – *Seridium cardinale*. Ce champignon induit un dépérissement progressif : le jaunissement puis dessèchement du feuillage, localisé puis généralisé, des chancres suintant sur les rameaux et les branches puis sur le tronc, engendrant la mort d'un ou plusieurs sujets et parfois de la totalité de la haie ; **le cyprès de Leyland y est très sensible**.

- Autre défaut ressortant également souvent, **sur 44 sujets, est celui des mortalités** de structures (branches, charpentières, petit bois) et d'arbres entiers. Ces mortalités peuvent causer un dommage lors de leur chute si une cible (route, bâti...) est atteinte. On retrouve ce défaut principalement sur les cyprès bleus et de Leyland dans les haies ainsi que sur quelques sujets en groupement (notamment quelques épicéas sont concernés).

- De nombreux **dépérissements** sont également présents, sur **20 sujets**. Ces dépérissements peuvent être provoqués par des facteurs divers, soit abiotiques (manque d'eau, sécheresse,) soit anthropiques (dépérissement suite à tailles sévères), soit biotiques, ici pour la plupart des cas, suite à la colonisation du chancre cortical. Ces dépérissements donnent lieu à l'abattage du sujet concerné s'il est avancé et considéré comme irréversible.



Chancre cortical du cyprès ayant entraîné la mort de l'arbre



Dépérissement généralisé plus ou moins avancé : Magnolia Grandiflora et Robinier faux Acacia



Alignement de cyprès bleus avec bois morts et groupement de cèdres morts par l'impact des sécheresses successives

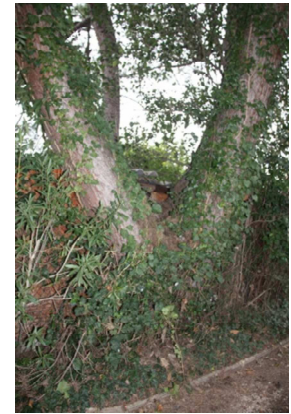
D'autres défauts ont pu également être relevés sur les arbres : **des cavités, des dégradations de tissus internes, des nécroses et écorces incluses, des défauts d'ancrage, des inclinaisons ou des fructifications de champignon.**



Cavité sur platane 90



Dégradation des tissus internes sur les charpentières de mûriers



Ecorce incluse sur le pin 1



Défaut d'ancrage sur le cyprés bleu 75



Fructifications de champignon sur l'amandier 59

Une grande partie des défauts mécaniques est d'origine naturelle, liée aux conditions de développement et aux conditions climatiques. L'autre partie étant plutôt d'origine anthropique, fréquents en milieu urbain, liée à des interventions de tailles non raisonnées, ou suite à des aménagements à proximité ayant occasionnés des blessures.

- État biomécanique par arbre :

→ *Déficiência de tenue biomécanique évaluée par une note de perte mécanique :*

« **Modérée** » : note < 2 : **99 sujets**.

« **Importante** » : note > 3 : **109 sujets**. Il s'agit d'axes ou d'arbres préoccupants (évolution négative plus ou moins rapide dans l'avenir) à dangereux (arbres à surveiller fréquemment ou proposés à l'abattage).

Les défauts mécaniques apparus avec le temps et surtout issus d'interventions non adaptées aux végétaux (mal venues, non réalisées dans les règles de l'art, utilisation d'engins) et de déficiences physiologiques, montrent la fragilité de certains sujets ainsi que les risques qu'ils font encourir aux usagers.

109 arbres (52%) présentent une perte mécanique « importante » (note = et/ou > 3) qui correspond à tous types de défauts.



*Platane n°90:
Cavité ouverte sur tronc*

Les défauts entraînant des pertes mécaniques élevées sont ici majoritairement liés à des coupes entraînant des dégradations internes mais on observe également beaucoup de mortalités dans le boisement au sud-est du site ainsi que des défauts dus à des pathogènes (chancres).

On trouve également de nombreuses mortalités dues à la sécheresse ou au développement de pathogènes sur les arbres.

Ici, très peu d'arbres sont porteurs de champignons lignivores. Néanmoins, il faut garder à l'esprit que ces champignons sont des facteurs aggravants relevés en relation directe avec les problèmes physiologiques et mécaniques rencontrés sur les arbres. Ainsi une vigilance sur l'apparition de ces champignons est de mise.

Les champignons lignivores colonisent le bois à la faveur des blessures occasionnées aux arbres ou sont transmis d'un arbre à l'autre par les outils de taille.

Une attention toute particulière doit être apportée lors des travaux de taille et notamment par des mesures de prophylaxies afin de limiter leur propagation : désinfection des outils (eau de javel ou à l'aide de produits désinfectants homologués).

PRECONISATIONS D'INTERVENTIONS

Ce chapitre détaille et explicite les préconisations faites à l'issue de la démarche de diagnostic. Il s'accompagne d'une évaluation des coûts correspondants aux interventions afin de donner des éléments de budgétisation.

• Arbres à abattre :

→ À l'issue de ce diagnostic visuel et sonore, il apparaît que **48 arbres** sont à supprimer du fait des défauts irréversibles répertoriés. Pour plus de détail, voir le tableau de recueil des données.

Aucun soin ni travaux ne sont envisageables pour les conserver sans risque.

Arbres à abattre	Nombre	en % du nb total	Liste des n°	Évaluation du coût*
Dans les plus brefs délais	8	4%	2-3-4-11-14-48-68-92-	6 000 €
Dans l'année	40	19%	6-7-10-13-16-17-49-59-75-81-123-124-125-126-127-128-129-130-131-132-133-134-135-136-137-138-139-140-141-142-157-159-160-174-178-192-193-194-195-196-	16 000 €

*Les évaluations de coûts ne constituent pas des devis. Ces calculs donnent un ordre d'idée approché de l'investissement à mobiliser. Ils ne prennent pas en compte le coût de transport et la mise en décharge agréée des déchets végétaux



Arbre N°11

Cèdre mort à abattre dans les meilleurs délais



Arbre N°48

Arbre arraché au niveau du pied à abattre



Arbre N°6

Arbre fortement taillé sans valeur d'avenir à abattre

• Arbres nécessitant un contrôle de l'état physiologique et mécanique obligatoire dans 3 ans :

→ **57 arbres** sont concernés par une surveillance de l'état physiologique et de l'état mécanique des différentes structures. En effet un ou plusieurs caractères pouvant évoluer négativement et susceptibles de détériorer l'état de certains sujets entraînent une surveillance. Ce facteur est d'autant plus important au vu de la requalification prévue ; les sujets conservés pourront être fortement impactés par les modifications

La surveillance est déterminante car c'est au travers des observations effectuées que l'on pourra évaluer l'évolution des défauts détectés.



Magnolia 103 : avenir limité à surveiller.

Nombre	En % du nb total	Liste des n° en surveillance Physiologique et/ou Mécanique	Évaluation du Coût *
En 2023 : 57 sujets	27%	5-9-15-62-63-103-119-120-143-144-145-146-147-148-149-150-151-152-153-154-155-156-158-161-162-163-164-165-166-167-168-169-170-171-172-173-175-176-177-179-186-187-188-189-190-191-197-198-199-200-201-202-203-204-205-206-207-	1150 €

*Les évaluations de coûts ne constituent pas des devis. Ces calculs donnent un ordre d'idée approché de l'investissement à mobiliser.

Le restant pourra être contrôlé à nouveau à compter de 2025.

• Arbres nécessitant une expertise complémentaire et approfondie dans l'année

Arbre nécessitant un diagnostic approfondi sans moyen élévatoire : 1arbre – Pin d'Alep n°1

Arbre difficile à diagnostiquer au vu de son implantation à cheval sur 2 propriétés : pied inaccessible. Arbre avec 3 troncs insérés à 1 m pouvant donner lieu à des zones de fragilités au niveau des insertions : une expertise complémentaire est nécessaire pour permettre l'évaluation du risque. Cet arbre présente beaucoup de lierre et de broussailles autour de son tronc. Il devra être nettoyé avant tout diagnostic supplémentaire.



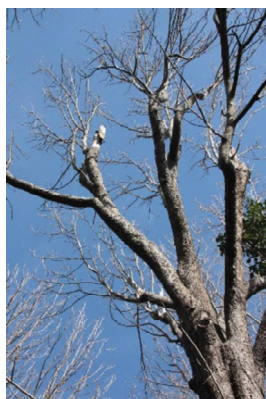
Pin d'Alep n°1

Arbre nécessitant un diagnostic approfondi avec moyen élévatoire – 6 arbres : n° 180-181-182-183-184-185-

Les six arbres concernés sont les 6 marronniers de la parcelle 119. Ces arbres présentent de très nombreuses blessures et cavités sur les structures aériennes (charpentières et branches) ainsi que des dégradations internes au niveau du tronc.

Ces arbres sont cependant très altérés et leur avenir est limité ; le diagnostic approfondi permettra d'affiner le diagnostic si forte volonté de les conserver.

Il est à noter que l'environnement de ces sujets est très embroussaillé, ce qui gêne la visibilité, ainsi, il est conseillé de nettoyer les pourtours des arbres si le choix est fait de les faire expertiser.



Marronniers n°180 à 185

	Nombre	en % du nb total	Liste des n°	Evaluation du coût*
Arbre nécessitant un diagnostic approfondi sans moyen élévatoire Dans l'année	1	0.5%	Pin d'Alep n°1	850,00 €
Arbre nécessitant un diagnostic approfondi avec moyen élévatoire Dans l'année	6	3%	Marronnier d'Inde n° 180-181-182-183-184- 185-	1 600,00 €

*Les évaluations de coûts ne constituent pas des devis. Ces calculs donnent un ordre d'idée approche de l'investissement à mobiliser.

• **Arbres à tailler :**

Dans notre cas, trois types de taille de mise en sécurité et/ou d'interventions ont été préconisés en fonction de l'état physiologique, sanitaire et mécanique mais également du besoin et de la position de chaque sujet vis-à-vis des usagers ou des infrastructures.

→ **Taille de prévention des risques :**

- **Meilleurs délais - 1 arbre : Magnolia Grandiflora n°103**

Objectif : Consiste à éliminer certaines parties de l'arbre, afin de supprimer ou limiter les risques pour les personnes et les biens.

Commentaires : Ces tailles sont nécessaires en termes de sécurité.

Arbre présentant de nombreuses branches mortes à purger, branche Nord-est basse (aplomb portail) à supprimer également.

Il s'agira soit de réduire l'axe désigné, soit de le supprimer à sa base, soit de réduire l'ensemble de la couronne :



Purger toutes les branches mortes dans le houppier ainsi que la branche en aplomb du portail.

→ **Taille de bois morts / Dans les meilleurs délais – 23 arbres : n° 1-5-50-58-61-62-63-67-69-70-71-72-73-74-76-77-78-79-80-82-83-84-119-**

Objectif : Purge de tout axe mort et uniquement mort.

Commentaires : Cette taille est nécessaire en termes de sécurité (risque de chute) étant donné la position des arbres dans les cours d'école.



Purger toutes les branches mortes sur cet érable 5

→ **Taille d'entretien / Dans l'année** - 28 arbres : n° **19-20-21-22-23-24-25-26-27-28-29-30-31-32-33-34-35-36-37-38-39-40-41-42-43-44-45-121-**

Objectif : Maintenir la forme libre, semi-libre ou architecturée de l'arbre, obtenue par la taille de formation initiale en préservant sa santé et sa solidité.

Commentaires : Dans le cas des arbres d'alignement en forme semi-libre ces tailles comprennent le retrait du bois mort, l'élagage des gourmands, le retrait du bois vert de faible diamètre en partie basse. Sur les arbres vigoureux, ces tailles sont non ou peu dommageables lorsqu'elles sont réalisées dans les règles de l'art. Ces tailles concernent également l'intervention sur tête de chat, prolongement...pour le maintien essentiellement de ces formes.

Dans notre cas, la taille d'entretien concerne majoritairement les haies de cyprès en alignement : il s'agira donc de nettoyer les arbres de leurs bois morts et d'homogénéiser la taille des haies de manière globale, celles-ci étant pour beaucoup laissées sans entretien.

Le figuier 121, non entretenu depuis plusieurs années a pris ses aises ; s'il est conservé, il conviendra de le nettoyer sur toute sa couronne mais également au pied où de nombreux rejets s'étendent !



→ **Recommandations complémentaires**

Epoque de taille : sur feuillus, la taille s'effectue généralement hors période de sève et après la chute totale des feuilles, en hiver généralement.

Technique de taille : Les outils et techniques doivent être maîtrisés afin de réduire les dommages supportés par l'arbre. Dans le cas contraire une évolution défavorable est à redouter.

Soins aux arbres : Les moyens d'action curatifs étant très réduits et difficiles à mettre en œuvre, la prévention est de rigueur. Outre la technicité déjà évoquée, le respect des règles de prophylaxie est indispensable. Concernant le platane la maladie du chancre coloré lorsqu'elle est présente dans le département nécessite de suivre les consignes en vigueur.

A noter : Les préconisations de taille mentionnées au rapport correspondent à des opérations de taille particulières sur des arbres déficients. En dehors de ces préconisations, tous les arbres peuvent être concernés par des tailles d'entretien (bois mort notamment). Une surveillance du gestionnaire reste donc nécessaire.

Les détails concernant les opérations à entreprendre sur chaque arbre sont décrits dans le tableau des Recueils de données.

PROPOSITION D'UN ÉCHÉANCIER D'INTERVENTION

<i>Préconisation</i>	<i>Immédiat</i>	<i>en 2020</i>	<i>en 2021</i>	<i>en 2023</i>
<i>Abattage</i>	6000 €	16 000 €		
<i>Expertise appro.</i>		2 450		
<i>Contrôles par expert</i>				1150
<i>Taille</i>	2 840 €	2 250 €		
<i>Total</i>	8 840 €	20 700 €	0 €	1150 €

SYNTHESE ET CONSEILS DE GESTION

L'état physiologique reste **correct pour 77% des arbres** ; par contre **l'état mécanique** est actuellement **préoccupant pour 52% des arbres** diagnostiqués avec notamment des mortalités, des altérations fragilisant les structures et créant des dégradations de tissus internes avec parfois risque de rupture important.

Parmi les raisons qui ont contribué à dégrader l'état de ces arbres, on peut citer des problèmes essentiellement anthropiques (blessures sur racines, troncs et charpentières, modifications et tassement des sols, entretiens délaissés) et stationnelles (faibles potentialités des sols en milieu urbanisé, stérilité des sols, imperméabilisation, limitant les apports hydriques, etc.).

Les défauts répertoriés sur l'ensemble du site, sont amenés à évoluer plus ou moins défavorablement sur des arbres dont l'état n'est pas actuellement jugé dangereux. Cette vitesse d'évolution doit être évaluée. De ce fait, les préconisations de surveillance (édictees auparavant) ont pour vocation de prévenir les accidents ou dommages liés à la dégradation des arbres répertoriés mais également à vérifier l'impact suite à la requalification.

La sécurité de ces espaces pourra donc être maintenue par l'intervention de travaux d'abattage et de taille, tout en prolongeant la vie des arbres autant que possible mais sans investissement inadapté.

L'action de taille doit être raisonnée en fonction de l'état de l'arbre et de l'objectif recherché. Les tailles sévères induisent des défauts irréversibles et réduisent la durée de vie des arbres, ainsi, en fonction des changements et des travaux prévus dans le projet, il sera dans certains cas préférables de les remplacer.

Aix-en-Provence, le 19 mars 2020
L'expert et le conseiller Arbre Conseil®



Christine MERLE / Camille Camarena

ANNEXE 1

RECUEIL DES DONNÉES

N°	Essence	Implantation	Diamètre	Hauteur	Port	Défaut majeur	Localisation	Orientation	Perte mécanique	Etat biomécanique		Etat physiologique	Contrôle et suivi	Intervention	Observation	Parcelles
										Dangerosité	Perte mécanique					
1	Pin d'Alep	Isolé	80 cm et +	20 à 29m	Semi-Libre	Ecorce incluse	Bas tronc <2m		?	Perte mécanique à déterminer après mise en œuvre de moyens d'investigation complémentaires	Satisfaisant à assez satisfaisant	Abtre nécessitant un diagnostic approfondi sans moyen élévatoire dans l'année	Retrait du bois mort dans les plus brefs délais	Diagnostic entravé au vu de l'implantation et de l'impossibilité d'accéder au pied de l'arbre, miboyen sur 2 propriétés. Abtre à 3 troncs insérés à 1m. Expertise complémentaire nécessaire une fois le tronc dégagé.	99	
2	Epicéa commun	Alignement	30 à 45 cm	<15m	Libre	Mortalité	Abtre entier		5	Moderée	Arrêté	Abtre à abattre dans les plus brefs délais	Abattage simple dans les plus brefs délais		99	
3	Epicéa commun	Alignement	30 à 45 cm	<15m	Libre	Mortalité	Abtre entier		3	Moderée	Arrêté	Abtre à abattre dans les plus brefs délais	Abattage simple dans les plus brefs délais		99	
4	Epicéa commun	Alignement	30 à 45 cm	<15m	Libre	Mortalité	Abtre entier		3	Moderée	Arrêté	Abtre à abattre dans les plus brefs délais	Abattage simple dans les plus brefs délais		99	
5	Erable sycomore	Isolé	50 à 75 cm	<15m	Délaissé	Mortalité	Branche		3	Moderée	Moyen	Surveillance états physiologique et mécanique dans les 3 ans	Retrait du bois mort dans les plus brefs délais		99	
6	Cèdre commun	Groupé	30 à 45 cm	<15m	Mutilé	Dépérissement	Abtre entier		4	Moderée	Faible généralisé	Abtre à abattre dans l'année	Abattage simple dans l'année	Abtre fortement taillé, dépérisant, avec dégradations importantes sur les axes restants. Sans avenir.	99	
7	Mûrier à feuilles de platane	Groupé	30 à 45 cm	<15m	Architecture	Dégradation des tissus internes	Chapenière		4	Moderée	Moyen	Abtre à abattre dans l'année	Abattage simple dans l'année	Abtre présentant des dégradations importantes en faces supérieures des charpentières ; échardures liées à des coupes sévères. Reconstruction impossible ; avenir compromis. Abattage de gestion recommandé.	99	
8	Mûrier à feuilles de platane	Groupé	10 à 25 cm	<15m	Semi-Libre	Nécrose corticale	Tronc		1	Faible	Satisfaisant à assez satisfaisant	Abtre sans défaut apparent ou ne nécessitant pas de suivi dans les 5 ans	Abattage simple dans l'année	Abtre sans avenir en voie de dessèchement complet ; essence non adaptée à la région.	99	
9	Epicéa commun	Groupé	30 à 45 cm	15 à 19m	Libre	Dépérissement	Abtre entier		2	Faible	Moyen	Surveillance états physiologique et mécanique dans les 3 ans	Abattage simple dans l'année	Abtre fortement taillé, dépérisant, avec dégradations importantes sur les axes restants. Sans avenir.	99	
10	Cèdre commun	Groupé	30 à 45 cm	<15m	Mutilé	Dépérissement	Abtre entier		4	Moderée	Faible généralisé	Abtre à abattre dans l'année	Abattage simple dans l'année	Abtre sans avenir.	99	
11	Cèdre de l'Atlas	Groupé	30 à 45 cm	<15m	Semi-Libre	Mortalité	Abtre entier		5	Moderée	Arrêté	Abtre à abattre dans les plus brefs délais	Abattage simple dans les plus brefs délais	Présence de bois mort de petit diamètre, sans nécessité d'intervention.	99	
12	Pin noir d'Aurèche	Groupé	30 à 45 cm	<15m	Libre	Pas de défaut majeur	Pas de défaut majeur		0	Faible	Moyen	Abtre sans défaut apparent ou ne nécessitant pas de suivi dans les 5 ans	Abattage simple dans l'année	Abtre présentant des dégradations importantes en faces supérieures des charpentières ; échardures liées à des coupes sévères. Reconstruction impossible ; avenir compromis. Abattage de gestion recommandé.	99	
13	Mûrier à feuilles de platane	Groupé	30 à 45 cm	<15m	Architecture	Dégradation des tissus internes	Chapenière		4	Moderée	Moyen	Abtre à abattre dans l'année	Abattage simple dans l'année	Abtre présentant des dégradations importantes en faces supérieures des charpentières ; échardures liées à des coupes sévères. Reconstruction impossible ; avenir compromis. Abattage de gestion recommandé.	99	
14	Epicéa commun	Groupé	30 à 45 cm	<15m	Libre	Mortalité	Abtre entier		5	Moderée	Arrêté	Abtre à abattre dans les plus brefs délais	Abattage simple dans les plus brefs délais		99	
15	Epicéa commun	Groupé	30 à 45 cm	15 à 19m	Libre	Dépérissement	Abtre entier		2	Faible	Moyen	Surveillance états physiologique et mécanique dans les 3 ans	Abattage simple dans l'année		99	
16	Cyprés de l'Arizona	Alignement	30 à 45 cm	<15m	Semi-Libre	Dépérissement	Abtre entier		5	Faible	Faible généralisé	Abtre à abattre dans l'année	Abattage simple dans l'année	Abtre dépérisant sans avenir	99	
17	Cyprés de l'Arizona	Alignement	30 à 45 cm	<15m	Semi-Libre	Dépérissement	Abtre entier		3	Faible	Faible généralisé	Abtre à abattre dans l'année	Abattage simple dans l'année	Abtre dépérisant sans avenir	99	
18	Cyprés de l'Arizona	Alignement	30 à 45 cm	<15m	Semi-Libre	Pas de défaut majeur	Pas de défaut majeur		0	Faible	Moyen	Abtre sans défaut apparent ou ne nécessitant pas de suivi dans les 5 ans	Abattage simple dans l'année		99	
19	Cyprés d'Italie	Alignement	10 à 25 cm	15 à 19m	Libre	Pas de défaut majeur	Pas de défaut majeur		0	Faible	Satisfaisant à assez satisfaisant	Abtre sans défaut apparent ou ne nécessitant pas de suivi dans les 5 ans	Taille d'entretien dans l'année	Hale de cyprés en bon état général nécessitant des tailles d'entretien - bois morts et dépérisants à purger. N°1 à 45	99	
20	Cyprés de Leyland	Alignement	10 à 25 cm	<15m	Libre	Pas de défaut majeur	Pas de défaut majeur		0	Faible	Satisfaisant à assez satisfaisant	Abtre sans défaut apparent ou ne nécessitant pas de suivi dans les 5 ans	Taille d'entretien dans l'année		99	
21	Cyprés de Leyland	Alignement	10 à 25 cm	<15m	Libre	Pas de défaut majeur	Pas de défaut majeur		0	Faible	Satisfaisant à assez satisfaisant	Abtre sans défaut apparent ou ne nécessitant pas de suivi dans les 5 ans	Taille d'entretien dans l'année		99	
22	Cyprés de Leyland	Alignement	10 à 25 cm	<15m	Libre	Pas de défaut majeur	Pas de défaut majeur		0	Faible	Satisfaisant à assez satisfaisant	Abtre sans défaut apparent ou ne nécessitant pas de suivi dans les 5 ans	Taille d'entretien dans l'année		99	
23	Cyprés de Leyland	Alignement	10 à 25 cm	<15m	Libre	Pas de défaut majeur	Pas de défaut majeur		0	Faible	Satisfaisant à assez satisfaisant	Abtre sans défaut apparent ou ne nécessitant pas de suivi dans les 5 ans	Taille d'entretien dans l'année		99	
24	Cyprés d'Italie	Alignement	10 à 25 cm	<15m	Libre	Pas de défaut majeur	Pas de défaut majeur		0	Faible	Satisfaisant à assez satisfaisant	Abtre sans défaut apparent ou ne nécessitant pas de suivi dans les 5 ans	Taille d'entretien dans l'année		99	
25	Cyprés d'Italie	Alignement	10 à 25 cm	<15m	Libre	Pas de défaut majeur	Pas de défaut majeur		0	Faible	Satisfaisant à assez satisfaisant	Abtre sans défaut apparent ou ne nécessitant pas de suivi dans les 5 ans	Taille d'entretien dans l'année		99	
26	Cyprés de Leyland	Alignement	10 à 25 cm	<15m	Libre	Pas de défaut majeur	Pas de défaut majeur		0	Faible	Satisfaisant à assez satisfaisant	Abtre sans défaut apparent ou ne nécessitant pas de suivi dans les 5 ans	Taille d'entretien dans l'année		99	
27	Cyprés d'Italie	Alignement	10 à 25 cm	<15m	Libre	Pas de défaut majeur	Pas de défaut majeur		0	Faible	Satisfaisant à assez satisfaisant	Abtre sans défaut apparent ou ne nécessitant pas de suivi dans les 5 ans	Taille d'entretien dans l'année		99	
28	Cyprés d'Italie	Alignement	10 à 25 cm	<15m	Libre	Pas de défaut majeur	Pas de défaut majeur		0	Faible	Satisfaisant à assez satisfaisant	Abtre sans défaut apparent ou ne nécessitant pas de suivi dans les 5 ans	Taille d'entretien dans l'année		99	
29	Cyprés d'Italie	Alignement	10 à 25 cm	<15m	Libre	Pas de défaut majeur	Pas de défaut majeur		0	Faible	Satisfaisant à assez satisfaisant	Abtre sans défaut apparent ou ne nécessitant pas de suivi dans les 5 ans	Taille d'entretien dans l'année		99	
30	Cyprés d'Italie	Alignement	10 à 25 cm	<15m	Libre	Pas de défaut majeur	Pas de défaut majeur		0	Faible	Satisfaisant à assez satisfaisant	Abtre sans défaut apparent ou ne nécessitant pas de suivi dans les 5 ans	Taille d'entretien dans l'année		99	
31	Cyprés d'Italie	Alignement	10 à 25 cm	<15m	Libre	Pas de défaut majeur	Pas de défaut majeur		0	Faible	Satisfaisant à assez satisfaisant	Abtre sans défaut apparent ou ne nécessitant pas de suivi dans les 5 ans	Taille d'entretien dans l'année		99	
32	Cyprés d'Italie	Alignement	10 à 25 cm	<15m	Libre	Pas de défaut majeur	Pas de défaut majeur		0	Faible	Satisfaisant à assez satisfaisant	Abtre sans défaut apparent ou ne nécessitant pas de suivi dans les 5 ans	Taille d'entretien dans l'année		99	
33	Cyprés d'Italie	Alignement	10 à 25 cm	<15m	Libre	Pas de défaut majeur	Pas de défaut majeur		0	Faible	Satisfaisant à assez satisfaisant	Abtre sans défaut apparent ou ne nécessitant pas de suivi dans les 5 ans	Taille d'entretien dans l'année		99	
34	Cyprés d'Italie	Alignement	10 à 25 cm	<15m	Libre	Pas de défaut majeur	Pas de défaut majeur		0	Faible	Satisfaisant à assez satisfaisant	Abtre sans défaut apparent ou ne nécessitant pas de suivi dans les 5 ans	Taille d'entretien dans l'année		99	
35	Cyprés d'Italie	Alignement	10 à 25 cm	<15m	Libre	Pas de défaut majeur	Pas de défaut majeur		0	Faible	Satisfaisant à assez satisfaisant	Abtre sans défaut apparent ou ne nécessitant pas de suivi dans les 5 ans	Taille d'entretien dans l'année		99	
36	Cyprés d'Italie	Alignement	10 à 25 cm	<15m	Libre	Pas de défaut majeur	Pas de défaut majeur		0	Faible	Satisfaisant à assez satisfaisant	Abtre sans défaut apparent ou ne nécessitant pas de suivi dans les 5 ans	Taille d'entretien dans l'année		99	
37	Cyprés d'Italie	Alignement	10 à 25 cm	<15m	Libre	Pas de défaut majeur	Pas de défaut majeur		0	Faible	Satisfaisant à assez satisfaisant	Abtre sans défaut apparent ou ne nécessitant pas de suivi dans les 5 ans	Taille d'entretien dans l'année		99	

Etat Dendrométrique										Observation	Parcelles				
N°	Essence	Implantation	Diamètre	Hauteur	Port	Défaut majeur	Localisation	Orientatin	Perte mécanique	Dégradabilité	Etat physiologique	Contrôle et suivi	Intervention	Observation	Parcelles
36	Cyprés d'Italie	Alignement	10 à 25 cm	<15m	Libre	Pas de défaut majeur	pas de défaut majeur		0	Faible	Satisfaisant à assez satisfaisant	Arbre sans défaut apparent ou ne nécessitant pas de suivi dans les 5 ans	Taille d'entretien dans l'année		99
39	Cyprés d'Italie	Alignement	10 à 25 cm	<15m	Libre	Pas de défaut majeur	pas de défaut majeur		0	Faible	Satisfaisant à assez satisfaisant	Arbre sans défaut apparent ou ne nécessitant pas de suivi dans les 5 ans	Taille d'entretien dans l'année		99
40	Cyprés d'Italie	Alignement	10 à 25 cm	<15m	Libre	Pas de défaut majeur	pas de défaut majeur		0	Faible	Satisfaisant à assez satisfaisant	Arbre sans défaut apparent ou ne nécessitant pas de suivi dans les 5 ans	Taille d'entretien dans l'année		99
41	Cyprés d'Italie	Alignement	10 à 25 cm	<15m	Libre	Pas de défaut majeur	pas de défaut majeur		0	Faible	Satisfaisant à assez satisfaisant	Arbre sans défaut apparent ou ne nécessitant pas de suivi dans les 5 ans	Taille d'entretien dans l'année		99
42	Cyprés d'Italie	Alignement	10 à 25 cm	<15m	Libre	Pas de défaut majeur	pas de défaut majeur		0	Faible	Satisfaisant à assez satisfaisant	Arbre sans défaut apparent ou ne nécessitant pas de suivi dans les 5 ans	Taille d'entretien dans l'année		99
43	Cyprés d'Italie	Alignement	10 à 25 cm	<15m	Libre	Pas de défaut majeur	pas de défaut majeur		0	Faible	Satisfaisant à assez satisfaisant	Arbre sans défaut apparent ou ne nécessitant pas de suivi dans les 5 ans	Taille d'entretien dans l'année		99
44	Cyprés d'Italie	Alignement	10 à 25 cm	<15m	Libre	Pas de défaut majeur	pas de défaut majeur		0	Faible	Satisfaisant à assez satisfaisant	Arbre sans défaut apparent ou ne nécessitant pas de suivi dans les 5 ans	Taille d'entretien dans l'année		99
45	Cyprés d'Italie	Alignement	10 à 25 cm	<15m	Libre	Pas de défaut majeur	pas de défaut majeur		0	Faible	Satisfaisant à assez satisfaisant	Arbre sans défaut apparent ou ne nécessitant pas de suivi dans les 5 ans	Taille d'entretien dans l'année		99
46	Olivier d'Europe	Alignement	10 à 25 cm	<15m	Libre	Pas de défaut majeur	pas de défaut majeur		0	Faible	Satisfaisant à assez satisfaisant	Arbre sans défaut apparent ou ne nécessitant pas de suivi dans les 5 ans	Taille d'entretien dans l'année		99
47	Olivier d'Europe	Alignement	10 à 25 cm	<15m	Libre	Pas de défaut majeur	pas de défaut majeur		0	Faible	Satisfaisant à assez satisfaisant	Arbre sans défaut apparent ou ne nécessitant pas de suivi dans les 5 ans	Taille d'entretien dans l'année		99
48	Alante sp	Alignement	30 à 45 cm	<15m	Libre	Mortalité	Arbre entier		5	Moderée	Arrêté	Arbre à abattre dans les plus brefs délais	Abattage simple dans les plus brefs délais	Arbre déstabilisé ; dégradé et arraché au niveau du pied.	99
49	Murier à feuilles de platane	Groupé	30 à 45 cm	<15m	Architecturé	Dégradation des lias internes	Charpentière		4	Moderée	Moyen	Arbre à abattre dans l'année	Abattage simple dans l'année	Arbre présentant des dégradations importantes en faces supérieures ; échardennes liées à des coupes destructrices impossibles ; avoir compromis. Abattage de gestion recommandé.	99
50	Tilleul à petites feuilles	Groupé	30 à 45 cm	<15m	Semi-Libre	Mortalité	Branche		2	Faible	Satisfaisant à assez satisfaisant	Arbre sans défaut apparent ou ne nécessitant pas de suivi dans les 5 ans	Retrait du bois mort dans les plus brefs délais		99
51	Cédré de l'Atlas	Alignement	10 à 25 cm	<15m	Semi-Libre	Pas de défaut majeur	pas de défaut majeur		0	Faible	Moyen	Arbre sans défaut apparent ou ne nécessitant pas de suivi dans les 5 ans			99
52	Cyprés d'Italie	Alignement	10 à 25 cm	<15m	Semi-Libre	Pas de défaut majeur	pas de défaut majeur		0	Faible	Moyen	Arbre sans défaut apparent ou ne nécessitant pas de suivi dans les 5 ans			99
53	Cyprés d'Italie	Alignement	10 à 25 cm	<15m	Semi-Libre	Pas de défaut majeur	pas de défaut majeur		0	Faible	Moyen	Arbre sans défaut apparent ou ne nécessitant pas de suivi dans les 5 ans			99
54	Cyprés d'Italie	Alignement	10 à 25 cm	<15m	Semi-Libre	Pas de défaut majeur	pas de défaut majeur		0	Faible	Moyen	Arbre sans défaut apparent ou ne nécessitant pas de suivi dans les 5 ans			99
55	Cyprés d'Italie	Alignement	10 à 25 cm	<15m	Semi-Libre	Pas de défaut majeur	pas de défaut majeur		0	Faible	Moyen	Arbre sans défaut apparent ou ne nécessitant pas de suivi dans les 5 ans			99
56	Cyprés d'Italie	Alignement	10 à 25 cm	<15m	Semi-Libre	Pas de défaut majeur	pas de défaut majeur		0	Faible	Moyen	Arbre sans défaut apparent ou ne nécessitant pas de suivi dans les 5 ans			99
57	Cyprés d'Italie	Alignement	10 à 25 cm	<15m	Semi-Libre	Pas de défaut majeur	pas de défaut majeur		0	Faible	Moyen	Arbre sans défaut apparent ou ne nécessitant pas de suivi dans les 5 ans			99
58	Amandier spp	Groupé	50 à 75 cm	<15m	Semi-Libre	Mortalité	Branche		1	Faible	Satisfaisant à assez satisfaisant	Arbre sans défaut apparent ou ne nécessitant pas de suivi dans les 5 ans	Retrait du bois mort dans l'année		54
59	Amandier spp	Groupé	50 à 75 cm	<15m	Semi-Libre	Fruification de champignon	Tronc	Nord-Ouest	4	Moderée	Faible généralisé	Arbre à abattre dans l'année	Abattage simple dans l'année	Arbre présentant une forte dégradation au tronc côté Nord-ouest avec colonisation par le phellin du fruitier. Dépréssant et sans avenir ; à abattre dans l'année.	54
60	Arbre de Judée	Groupé	10 à 25 cm	<15m	Semi-Libre	Défaut de forme	Tronc	Sud	1	Faible	Satisfaisant à assez satisfaisant	Arbre sans défaut apparent ou ne nécessitant pas de suivi dans les 5 ans		Cavité ouverte sur tronc ; bourrelets de recouvrement présent avec compartimentation efficace.	54
61	Amandier spp	Groupé	50 à 75 cm	<15m	Semi-Libre	Cavité	Tronc		3	Faible	Satisfaisant à assez satisfaisant	Arbre sans défaut apparent ou ne nécessitant pas de suivi dans les 5 ans	Retrait du bois mort dans les plus brefs délais	Cavité ouverte sur tronc ; bourrelets de recouvrement présent avec compartimentation efficace.	54
62	Amandier spp	Groupé	10 à 25 cm	<15m	Semi-Libre	Cavité	Tronc		3	Faible	Moyen	Surveillance états physiologique et mécanique dans les 3 ans	Retrait du bois mort dans les plus brefs délais	Cavité ouverte sur tronc ; bourrelets de recouvrement présent. Présence de lierre sur le tronc entravant le diagnostic.	54
63	Amandier spp	Groupé	10 à 25 cm	<15m	Semi-Libre	Cavité	Tronc		3	Faible	Satisfaisant à assez satisfaisant	Surveillance états physiologique et mécanique dans les 3 ans	Retrait du bois mort dans les plus brefs délais	Cavité ouverte sur tronc limitée en étendue et bien compartimentée.	54
64	Cyprés d'Italie	Groupé	30 à 45 cm	15 à 19m	Libre	Pas de défaut majeur	pas de défaut majeur		0	Faible	Satisfaisant à assez satisfaisant	Arbre sans défaut apparent ou ne nécessitant pas de suivi dans les 5 ans			54
65	Cyprés d'Italie	Groupé	30 à 45 cm	15 à 19m	Libre	Pas de défaut majeur	pas de défaut majeur		0	Faible	Satisfaisant à assez satisfaisant	Arbre sans défaut apparent ou ne nécessitant pas de suivi dans les 5 ans			54
66	Micocoulier de Provence	Groupé	10 à 25 cm	<15m	Libre	Pas de défaut majeur	pas de défaut majeur		0	Faible	Satisfaisant à assez satisfaisant	Arbre sans défaut apparent ou ne nécessitant pas de suivi dans les 5 ans	Retrait du bois mort dans les plus brefs délais		54
67	Amandier spp	Groupé	50 à 75 cm	<15m	Semi-Libre	Mortalité	Branche		0	Faible	Satisfaisant à assez satisfaisant	Arbre sans défaut apparent ou ne nécessitant pas de suivi dans les 5 ans	Abattage simple dans les plus brefs délais		54
68	Cyprés de l'Arizona	Alignement	30 à 45 cm	<15m	Semi-Libre	Mortalité	Arbre entier		5	Importante	Arrêté	Arbre à abattre dans les plus brefs délais			54
69	Cyprés de l'Arizona	Alignement	30 à 45 cm	<15m	Semi-Libre	Mortalité	Branche		2	Faible	Moyen	Arbre sans défaut apparent ou ne nécessitant pas de suivi dans les 5 ans	Retrait du bois mort dans les plus brefs délais	Suppression des branches mortes et cassées dans le houppier. Potentiel d'avenir moyen pour cet arbre.	54
70	Cyprés de l'Arizona	Alignement	30 à 45 cm	<15m	Semi-Libre	Mortalité	Branche		2	Faible	Moyen	Arbre sans défaut apparent ou ne nécessitant pas de suivi dans les 5 ans	Retrait du bois mort dans les plus brefs délais	Suppression des branches mortes et cassées dans le houppier. Potentiel d'avenir moyen pour cet arbre.	54

Etat biomécanique										Observation	Parcelles				
N°	Essence	Implantation	Diamètre	Hauteur	Port	Défaut majeur	Localisation	Orientat	Prete mécanique			Dangereux	Etat physiologique	Contrôle et suivi	Intervention
71	Cyprés de l'Arizona	Alignement	30 à 45 cm	<15m	Semi-Libre	Mortalité	Branche		2	Faible	Moyen	Arbre sans défaut apparent ou ne nécessitant pas de suivi dans les 5 ans	Retrait du bois mort dans les plus brefs délais	Suppression des branches mortes et cassées dans le houppier. Potentiel d'avenir moyen pour cet arbre.	54
72	Cyprés de l'Arizona	Alignement	30 à 45 cm	<15m	Semi-Libre	Mortalité	Branche		2	Faible	Moyen	Arbre sans défaut apparent ou ne nécessitant pas de suivi dans les 5 ans	Retrait du bois mort dans les plus brefs délais	Suppression des branches mortes et cassées dans le houppier. Potentiel d'avenir moyen pour cet arbre.	54
73	Cyprés de l'Arizona	Alignement	30 à 45 cm	<15m	Semi-Libre	Mortalité	Branche		2	Faible	Moyen	Arbre sans défaut apparent ou ne nécessitant pas de suivi dans les 5 ans	Retrait du bois mort dans les plus brefs délais	Suppression des branches mortes et cassées dans le houppier. Potentiel d'avenir moyen pour cet arbre.	54
74	Cyprés de l'Arizona	Alignement	30 à 45 cm	<15m	Semi-Libre	Mortalité	Branche		2	Faible	Moyen	Arbre sans défaut apparent ou ne nécessitant pas de suivi dans les 5 ans	Retrait du bois mort dans les plus brefs délais	Suppression des branches mortes et cassées dans le houppier. Potentiel d'avenir moyen pour cet arbre.	54
75	Cyprés de l'Arizona	Alignement	10 à 25 cm	<15m	Semi-Libre	Ancrage déficient	Bas tronc <2m		5	Moderée	Moyen	Arbre à abattre dans l'année	Abattage simple dans l'année	Arbre en cours de basculement, fortement incliné et ancrage déficient.	54
76	Cyprés de l'Arizona	Alignement	30 à 45 cm	<15m	Semi-Libre	Mortalité	Branche		2	Faible	Moyen	Arbre sans défaut apparent ou ne nécessitant pas de suivi dans les 5 ans	Retrait du bois mort dans les plus brefs délais	Suppression des branches mortes et cassées dans le houppier. Potentiel d'avenir moyen pour cet arbre.	54
77	Cyprés de l'Arizona	Alignement	30 à 45 cm	<15m	Semi-Libre	Mortalité	Branche		2	Faible	Moyen	Arbre sans défaut apparent ou ne nécessitant pas de suivi dans les 5 ans	Retrait du bois mort dans les plus brefs délais	Suppression des branches mortes et cassées dans le houppier. Potentiel d'avenir moyen pour cet arbre.	54
78	Cyprés de l'Arizona	Alignement	30 à 45 cm	<15m	Semi-Libre	Mortalité	Branche		2	Faible	Moyen	Arbre sans défaut apparent ou ne nécessitant pas de suivi dans les 5 ans	Retrait du bois mort dans les plus brefs délais	Suppression des branches mortes et cassées dans le houppier. Potentiel d'avenir moyen pour cet arbre.	54
79	Cyprés de l'Arizona	Alignement	30 à 45 cm	<15m	Semi-Libre	Mortalité	Branche		2	Faible	Moyen	Arbre sans défaut apparent ou ne nécessitant pas de suivi dans les 5 ans	Retrait du bois mort dans les plus brefs délais	Suppression des branches mortes et cassées dans le houppier. Potentiel d'avenir moyen pour cet arbre.	54
80	Cyprés de l'Arizona	Alignement	50 à 75 cm	<15m	Semi-Libre	Mortalité	Branche		2	Faible	Moyen	Arbre sans défaut apparent ou ne nécessitant pas de suivi dans les 5 ans	Retrait du bois mort dans les plus brefs délais	Suppression des branches mortes et cassées dans le houppier. Potentiel d'avenir moyen pour cet arbre.	54
81	Robinier faux acacia	Isolé	50 à 75 cm	<15m	Semi-Libre	Déperissement	Arbre entier		5	Moderée	Arrêté	Arbre à abattre dans l'année	Abattage simple dans l'année	Arbre quasi mort sans avenir.	54
82	Sophora sp	Isolé	10 à 25 cm	<15m	Semi-Libre	Mortalité	Branche		1	Faible	Satisfaisant à assez satisfaisant	Arbre sans défaut apparent ou ne nécessitant pas de suivi dans les 5 ans	Retrait du bois mort dans les plus brefs délais		54
83	Figulier commun	Isolé	10 à 25 cm	<15m	Libre	Mortalité	Branche		1	Faible	Satisfaisant à assez satisfaisant	Arbre sans défaut apparent ou ne nécessitant pas de suivi dans les 5 ans	Retrait du bois mort dans les plus brefs délais		54
84	Tilleul sp	Isolé	10 à 25 cm	<15m	Semi-Libre	Mortalité	Branche		1	Faible	Satisfaisant à assez satisfaisant	Arbre sans défaut apparent ou ne nécessitant pas de suivi dans les 5 ans	Retrait du bois mort dans les plus brefs délais		54
85	Pin noir d'Australie	Isolé	30 à 45 cm	<15m	Semi-Libre	Pas de défaut majeur	Pas de défaut majeur		0	Faible	Satisfaisant à assez satisfaisant	Arbre sans défaut apparent ou ne nécessitant pas de suivi dans les 5 ans			54
86	Plataine commun hybride	Alignement	30 à 45 cm	<15m	Semi-Libre	Pas de défaut majeur	Pas de défaut majeur		0	Faible	Moyen	Arbre sans défaut apparent ou ne nécessitant pas de suivi dans les 5 ans			54
87	Plataine commun hybride	Alignement	30 à 45 cm	<15m	Semi-Libre	Pas de défaut majeur	Pas de défaut majeur		0	Faible	Moyen	Arbre sans défaut apparent ou ne nécessitant pas de suivi dans les 5 ans			54
88	Amandier spp	Isolé	10 à 25 cm	<15m	Semi-Libre	Pas de défaut majeur	Pas de défaut majeur		0	Faible	Moyen	Arbre sans défaut apparent ou ne nécessitant pas de suivi dans les 5 ans			54
89	Cèdre de l'Atlas	Isolé	30 à 45 cm	<15m	Semi-Libre	Pas de défaut majeur	Pas de défaut majeur		0	Faible	Moyen	Arbre sans défaut apparent ou ne nécessitant pas de suivi dans les 5 ans			54
90	Plataine commun hybride	Alignement	80 cm et +	15 à 19m	Architecturé	Cavité	Tronc	Est	3	Faible	Satisfaisant à assez satisfaisant	Arbre sans défaut apparent ou ne nécessitant pas de suivi dans les 5 ans		Cavité ouverte sur tronc : occupe 50% de la circonférence en profondeur ; PRBS estimée suffisante pour sa conservation.	6
91	Plataine commun hybride	Alignement	80 cm et +	15 à 19m	Architecturé	Cavité	Tronc		3	Faible	Satisfaisant à assez satisfaisant	Arbre sans défaut apparent ou ne nécessitant pas de suivi dans les 5 ans		Cavité ouverte sur tronc : occupe 30% de la circonférence en profondeur ; PRBS estimée suffisante pour sa conservation.	6
92	Cornouiller commun	Isolé	50 à 75 cm	<15m	Mutilé	Mortalité	Arbre entier		5	Moderée	Arrêté	Arbre à abattre dans les plus brefs délais	Abattage simple dans les plus brefs délais		6
93	Tilleul à petites feuilles	Isolé	50 à 75 cm	15 à 19m	Semi-Libre	Pas de défaut majeur	Pas de défaut majeur		0	Faible	Satisfaisant à assez satisfaisant	Arbre sans défaut apparent ou ne nécessitant pas de suivi dans les 5 ans			6
94	Cyprés d'Italie	Alignement	30 à 45 cm	<15m	Libre	Pas de défaut majeur	Pas de défaut majeur		0	Faible	Satisfaisant à assez satisfaisant	Arbre sans défaut apparent ou ne nécessitant pas de suivi dans les 5 ans			6
95	Cyprés de Leyland	Alignement	30 à 45 cm	<15m	Libre	Pas de défaut majeur	Pas de défaut majeur		0	Faible	Satisfaisant à assez satisfaisant	Arbre sans défaut apparent ou ne nécessitant pas de suivi dans les 5 ans			6
96	Cyprés de Leyland	Alignement	30 à 45 cm	<15m	Libre	Pas de défaut majeur	Pas de défaut majeur		0	Faible	Satisfaisant à assez satisfaisant	Arbre sans défaut apparent ou ne nécessitant pas de suivi dans les 5 ans			6
97	Cyprés de Leyland	Alignement	30 à 45 cm	<15m	Libre	Pas de défaut majeur	Pas de défaut majeur		0	Faible	Satisfaisant à assez satisfaisant	Arbre sans défaut apparent ou ne nécessitant pas de suivi dans les 5 ans			6
98	Cyprés de Leyland	Alignement	30 à 45 cm	<15m	Libre	Pas de défaut majeur	Pas de défaut majeur		0	Faible	Satisfaisant à assez satisfaisant	Arbre sans défaut apparent ou ne nécessitant pas de suivi dans les 5 ans			6
99	Cyprés d'Italie	Alignement	30 à 45 cm	<15m	Libre	Pas de défaut majeur	Pas de défaut majeur		0	Faible	Satisfaisant à assez satisfaisant	Arbre sans défaut apparent ou ne nécessitant pas de suivi dans les 5 ans			6
100	Cyprés de Leyland	Alignement	10 à 25 cm	<15m	Libre	Pas de défaut majeur	Pas de défaut majeur		0	Faible	Satisfaisant à assez satisfaisant	Arbre sans défaut apparent ou ne nécessitant pas de suivi dans les 5 ans			6

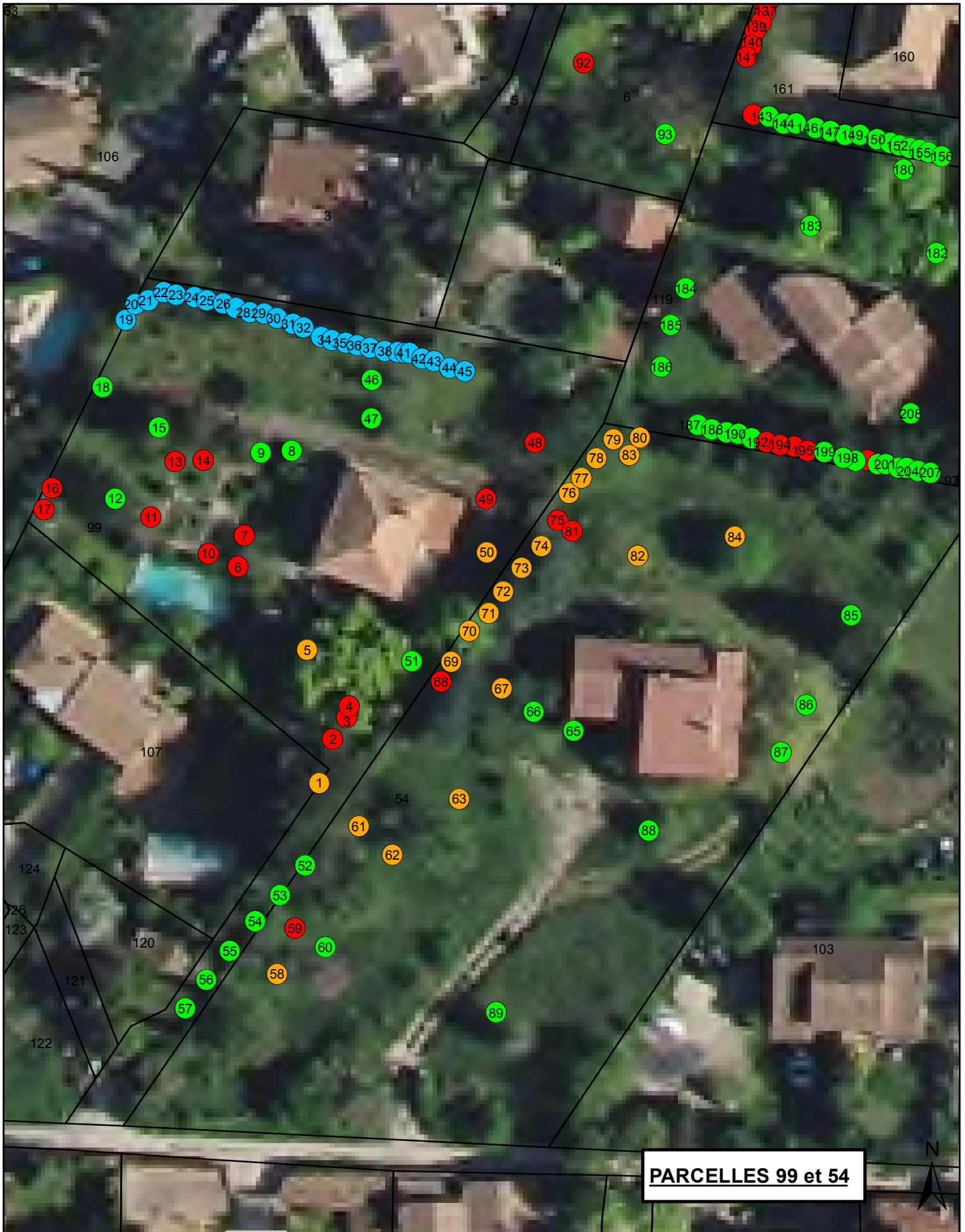
Etat biomécanique															
N°	Essence	Implantation	Diamètre	Hauteur	Port	Défaut majeur	Localisation	Orientation	Perte mécanique	Dégradabilité	Etat physiologique	Contrôle et suivi	Intervention	Observation	Pacelles
101	Cypripès de Leyland	Alignement	10 à 25 cm	<15m	Libre	Pas de défaut majeur	Pas de défaut majeur		0	Faible	Satisfaisant à assez satisfaisant	Arbre sans défaut apparent ou ne nécessitant pas de suivi dans les 5 ans			6
102	Cypripès de Leyland	Alignement	10 à 25 cm	<15m	Libre	Pas de défaut majeur	Pas de défaut majeur		0	Faible	Satisfaisant à assez satisfaisant	Arbre sans défaut apparent ou ne nécessitant pas de suivi dans les 5 ans			6
103	Magnolia à grandes fleurs	Alignement	50 à 75 cm	<15m	Semi-Libre	Déperissement	Arbre entier		3	Moderée	Faible généralisé	Surveillance états physiologique et mécanique dans les 3 ans	Taille de prévention des risques dans les plus brefs délais	Ce magnolia a amorcé un dépérissement lent ; craint la sécheresse et le manque d'eau. Nombreuses branches mortes à purger ainsi que la branche Nord Est basse, dépérissante, en aplomb du portail. Avenir limité et compromis.	96
104	Magnolia à grandes fleurs	Alignement	30 à 45 cm	<15m	Semi-Libre	Pas de défaut majeur	Pas de défaut majeur		0	Moderée	Moyen	Arbre sans défaut apparent ou ne nécessitant pas de suivi dans les 5 ans			96
105	If commun	Alignement	30 à 45 cm	<15m	Semi-Libre	Pas de défaut majeur	Pas de défaut majeur		0	Faible	Satisfaisant à assez satisfaisant	Arbre sans défaut apparent ou ne nécessitant pas de suivi dans les 5 ans			96
106	If commun	Alignement	30 à 45 cm	<15m	Semi-Libre	Pas de défaut majeur	Pas de défaut majeur		0	Faible	Satisfaisant à assez satisfaisant	Arbre sans défaut apparent ou ne nécessitant pas de suivi dans les 5 ans			96
107	Plaqueminer du Japon	Alignement	10 à 25 cm	<15m	Semi-Libre	Pas de défaut majeur	Pas de défaut majeur		0	Faible	Satisfaisant à assez satisfaisant	Arbre sans défaut apparent ou ne nécessitant pas de suivi dans les 5 ans			96
108	Plaqueminer du Japon	Alignement	10 à 25 cm	<15m	Semi-Libre	Cavité	Charpentièr		1	Faible	Satisfaisant à assez satisfaisant	Arbre sans défaut apparent ou ne nécessitant pas de suivi dans les 5 ans			96
109	Plaqueminer du Japon	Alignement	10 à 25 cm	<15m	Semi-Libre	Cavité	Charpentièr		1	Faible	Satisfaisant à assez satisfaisant	Arbre sans défaut apparent ou ne nécessitant pas de suivi dans les 5 ans			96
110	Buis	Alignement	10 à 25 cm	<15m	Semi-Libre	Cavité	Charpentièr		0	Faible	Satisfaisant à assez satisfaisant	Arbre sans défaut apparent ou ne nécessitant pas de suivi dans les 5 ans		Présence de la pyrale du buis sur les feuilles basses : impact faible à ce jour.	96
111	Buis	Alignement	10 à 25 cm	<15m	Semi-Libre	Pas de défaut majeur	Pas de défaut majeur		0	Faible	Satisfaisant à assez satisfaisant	Arbre sans défaut apparent ou ne nécessitant pas de suivi dans les 5 ans		Présence de la pyrale du buis sur les feuilles basses : impact faible à ce jour.	96
112	Plaqueminer du Japon	Alignement	10 à 25 cm	<15m	Semi-Libre	Cavité	Tronc		3	Faible	Satisfaisant à assez satisfaisant	Arbre sans défaut apparent ou ne nécessitant pas de suivi dans les 5 ans			96
113	Plaqueminer du Japon	Alignement	10 à 25 cm	<15m	Semi-Libre	Cavité	Tronc		3	Faible	Satisfaisant à assez satisfaisant	Arbre sans défaut apparent ou ne nécessitant pas de suivi dans les 5 ans			96
114	Buis	Alignement	10 à 25 cm	<15m	Semi-Libre	Pas de défaut majeur	Pas de défaut majeur		0	Faible	Satisfaisant à assez satisfaisant	Arbre sans défaut apparent ou ne nécessitant pas de suivi dans les 5 ans		Présence de la pyrale du buis sur les feuilles basses : impact faible à ce jour.	96
115	If commun	Alignement	30 à 45 cm	<15m	Semi-Libre	Pas de défaut majeur	Pas de défaut majeur		0	Faible	Satisfaisant à assez satisfaisant	Arbre sans défaut apparent ou ne nécessitant pas de suivi dans les 5 ans			96
116	If commun	Alignement	30 à 45 cm	<15m	Semi-Libre	Pas de défaut majeur	Pas de défaut majeur		0	Faible	Satisfaisant à assez satisfaisant	Arbre sans défaut apparent ou ne nécessitant pas de suivi dans les 5 ans			96
117	Thuja sp	Alignement	10 à 25 cm	<15m	Semi-Libre	Pas de défaut majeur	Pas de défaut majeur		0	Faible	Faible généralisé	Arbre sans défaut apparent ou ne nécessitant pas de suivi dans les 5 ans		Etat physiologique faible : avenir limité.	96
118	Thuja sp	Alignement	10 à 25 cm	<15m	Semi-Libre	Pas de défaut majeur	Pas de défaut majeur		0	Faible	Faible généralisé	Arbre sans défaut apparent ou ne nécessitant pas de suivi dans les 5 ans		Etat physiologique faible : avenir limité.	96
119	Marronnier d'Inde	Isolé	50 à 75 cm	15 à 19m	Semi-Libre	Cavité	Charpentièr		3	Faible	Satisfaisant à assez satisfaisant	Surveillance états physiologique et mécanique dans les 3 ans	Retrait du bois mort dans les plus brefs délais	Arbre anciennement couronné qui a reformé sa couronne et fonctionne correctement - En phase de stagnation. Surveillance évolution physiologique et cavités sur charpentières.	96
120	Thuja sp	Isolé	30 à 45 cm	<15m	Semi-Libre	Ecorce incluse	Tronc		3	Faible	Satisfaisant à assez satisfaisant	Surveillance états physiologique et mécanique dans les 3 ans		Avenir incertain	160/161
121	Figulier commun	Isolé	10 à 25 cm	<15m	Semi-Libre	Nécrose corticale	Charpentièr		3	Faible	Satisfaisant à assez satisfaisant	Arbre sans défaut apparent ou ne nécessitant pas de suivi dans les 5 ans	Taille d'entretien dans l'année	Nombreux jets de souche : attention, arbre très envahissant au niveau racinaire.	160/161
122	Cypripès de Provence ou d'Italie	Isolé	10 à 25 cm	<15m	Libre	Pas de défaut majeur	Pas de défaut majeur		0	Faible	Satisfaisant à assez satisfaisant	Arbre sans défaut apparent ou ne nécessitant pas de suivi dans les 5 ans			160/161
123	Cypripès de Leyland	Alignement	10 à 25 cm	<15m	Semi-Libre	Déperissement	Arbre entier		3	Moderée	Faible généralisé	Arbre à abattre dans l'année	Abattage simple dans l'année	Cypripès de Leyland en très mauvais état et sans intérêt ; très sensibles au chancre cortical du cypripès qui, à terme dessèche complètement les sujets contaminés.	160/161
124	Cypripès de Leyland	Alignement	10 à 25 cm	<15m	Semi-Libre	Mortalité	Arbre entier		5	Moderée	Arrêté	Arbre à abattre dans l'année	Abattage simple dans l'année	Cypripès de Leyland en très mauvais état et sans intérêt ; très sensibles au chancre cortical du cypripès qui, à terme dessèche complètement les sujets contaminés.	160/161
125	Cypripès de Leyland	Alignement	10 à 25 cm	<15m	Semi-Libre	Mortalité	Arbre entier		5	Moderée	Arrêté	Arbre à abattre dans l'année	Abattage simple dans l'année	Cypripès de Leyland en très mauvais état et sans intérêt ; très sensibles au chancre cortical du cypripès qui, à terme dessèche complètement les sujets contaminés.	160/161
126	Cypripès de Leyland	Alignement	10 à 25 cm	<15m	Semi-Libre	Mortalité	Arbre entier		5	Moderée	Arrêté	Arbre à abattre dans l'année	Abattage simple dans l'année	Cypripès de Leyland en très mauvais état et sans intérêt ; très sensibles au chancre cortical du cypripès qui, à terme dessèche complètement les sujets contaminés.	160/161
127	Cypripès de Leyland	Alignement	10 à 25 cm	<15m	Semi-Libre	Déperissement	Arbre entier		3	Moderée	Faible généralisé	Arbre à abattre dans l'année	Abattage simple dans l'année	Cypripès de Leyland en très mauvais état et sans intérêt ; très sensibles au chancre cortical du cypripès qui, à terme dessèche complètement les sujets contaminés.	160/161
128	Cypripès de Leyland	Alignement	10 à 25 cm	<15m	Semi-Libre	Mortalité	Arbre entier		5	Moderée	Arrêté	Arbre à abattre dans l'année	Abattage simple dans l'année	Cypripès de Leyland en très mauvais état et sans intérêt ; très sensibles au chancre cortical du cypripès qui, à terme dessèche complètement les sujets contaminés.	160/161
129	Cypripès de Leyland	Alignement	10 à 25 cm	<15m	Semi-Libre	Mortalité	Arbre entier		5	Moderée	Arrêté	Arbre à abattre dans l'année	Abattage simple dans l'année	Cypripès de Leyland en très mauvais état et sans intérêt ; très sensibles au chancre cortical du cypripès qui, à terme dessèche complètement les sujets contaminés.	160/161
130	Cypripès de Leyland	Alignement	10 à 25 cm	<15m	Semi-Libre	Mortalité	Arbre entier		5	Moderée	Arrêté	Arbre à abattre dans l'année	Abattage simple dans l'année	Cypripès de Leyland en très mauvais état et sans intérêt ; très sensibles au chancre cortical du cypripès qui, à terme dessèche complètement les sujets contaminés.	160/161

N°	Espèce	Etat biomécanique										Observation	Parcelles		
		Implantation	Diamètre	Hauteur	Port	Défaut majeur	Localisation	Orientation	Perte mécanique	Dangerosité	Etat physiologique			Contrôle et suivi	Intervention
157	Cyprés de Leyland	Alignement	10 à 25 cm	<15m	Semi-Libre	Déperissement	Tronc		5	Moderée	Faible généralisé	Abre à abattre dans l'année	Abattage simple dans l'année	Cyprés de Leyland en très mauvais état et sans intérêt ; très sensibles au chancre cortical du cyprés qui, à terme dessèche complètement les sujets contaminés.	160/161
158	Cyprés de Leyland	Alignement	10 à 25 cm	<15m	Semi-Libre	Chancre	Rameaux		3	Faible	Moyen	Surveillance états physiologique et mécanique dans les 3 ans	Abattage simple dans l'année	Cyprés de Leyland en très mauvais état et sans intérêt ; très sensibles au chancre cortical du cyprés qui, à terme dessèche complètement les sujets contaminés.	160/161
159	Cyprés de Leyland	Alignement	10 à 25 cm	<15m	Semi-Libre	Déperissement	Abre entier		5	Moderée	Arrêté	Abre à abattre dans l'année	Abattage simple dans l'année	Cyprés de Leyland en très mauvais état et sans intérêt ; très sensibles au chancre cortical du cyprés qui, à terme dessèche complètement les sujets contaminés.	160/161
160	Cyprés de Leyland	Alignement	10 à 25 cm	<15m	Semi-Libre	Déperissement	Abre entier		5	Moderée	Arrêté	Abre à abattre dans l'année	Abattage simple dans l'année	Cyprés de Leyland en très mauvais état et sans intérêt ; très sensibles au chancre cortical du cyprés qui, à terme dessèche complètement les sujets contaminés.	160/161
161	Cyprés de Leyland	Alignement	10 à 25 cm	<15m	Semi-Libre	Chancre	Rameaux		3	Faible	Moyen	Surveillance états physiologique et mécanique dans les 3 ans		Cyprés de Leyland en très mauvais état et sans intérêt ; très sensibles au chancre cortical du cyprés qui, à terme dessèche complètement les sujets contaminés.	160/161
162	Cyprés de Leyland	Alignement	10 à 25 cm	<15m	Semi-Libre	Chancre	Rameaux		3	Faible	Moyen	Surveillance états physiologique et mécanique dans les 3 ans		Cyprés de Leyland en très mauvais état et sans intérêt ; très sensibles au chancre cortical du cyprés qui, à terme dessèche complètement les sujets contaminés.	160/161
163	Cyprés de Leyland	Alignement	10 à 25 cm	<15m	Semi-Libre	Chancre	Rameaux		3	Faible	Moyen	Surveillance états physiologique et mécanique dans les 3 ans		Cyprés de Leyland en très mauvais état et sans intérêt ; très sensibles au chancre cortical du cyprés qui, à terme dessèche complètement les sujets contaminés.	160/161
164	Cyprés de Leyland	Alignement	10 à 25 cm	<15m	Semi-Libre	Chancre	Rameaux		3	Faible	Moyen	Surveillance états physiologique et mécanique dans les 3 ans		Cyprés de Leyland en très mauvais état et sans intérêt ; très sensibles au chancre cortical du cyprés qui, à terme dessèche complètement les sujets contaminés.	160/161
165	Cyprés de Leyland	Alignement	10 à 25 cm	<15m	Semi-Libre	Chancre	Rameaux		3	Faible	Moyen	Surveillance états physiologique et mécanique dans les 3 ans		Cyprés de Leyland en très mauvais état et sans intérêt ; très sensibles au chancre cortical du cyprés qui, à terme dessèche complètement les sujets contaminés.	160/161
166	Cyprés de Leyland	Alignement	10 à 25 cm	<15m	Semi-Libre	Chancre	Rameaux		3	Faible	Moyen	Surveillance états physiologique et mécanique dans les 3 ans		Cyprés de Leyland en très mauvais état et sans intérêt ; très sensibles au chancre cortical du cyprés qui, à terme dessèche complètement les sujets contaminés.	160/161
167	Cyprés de Leyland	Alignement	10 à 25 cm	<15m	Semi-Libre	Chancre	Rameaux		3	Faible	Moyen	Surveillance états physiologique et mécanique dans les 3 ans		Cyprés de Leyland en très mauvais état et sans intérêt ; très sensibles au chancre cortical du cyprés qui, à terme dessèche complètement les sujets contaminés.	160/161
168	Cyprés de Leyland	Alignement	10 à 25 cm	<15m	Semi-Libre	Chancre	Rameaux		3	Faible	Moyen	Surveillance états physiologique et mécanique dans les 3 ans		Cyprés de Leyland en très mauvais état et sans intérêt ; très sensibles au chancre cortical du cyprés qui, à terme dessèche complètement les sujets contaminés.	160/161
169	Cyprés de Leyland	Alignement	10 à 25 cm	<15m	Semi-Libre	Chancre	Rameaux		3	Faible	Moyen	Surveillance états physiologique et mécanique dans les 3 ans		Cyprés de Leyland en très mauvais état et sans intérêt ; très sensibles au chancre cortical du cyprés qui, à terme dessèche complètement les sujets contaminés.	160/161
170	Cyprés de Leyland	Alignement	10 à 25 cm	<15m	Semi-Libre	Chancre	Rameaux		3	Faible	Moyen	Surveillance états physiologique et mécanique dans les 3 ans		Cyprés de Leyland en très mauvais état et sans intérêt ; très sensibles au chancre cortical du cyprés qui, à terme dessèche complètement les sujets contaminés.	160/161
171	Cyprés de Leyland	Alignement	10 à 25 cm	<15m	Semi-Libre	Chancre	Rameaux		3	Faible	Moyen	Surveillance états physiologique et mécanique dans les 3 ans		Cyprés de Leyland en très mauvais état et sans intérêt ; très sensibles au chancre cortical du cyprés qui, à terme dessèche complètement les sujets contaminés.	160/161
172	Cyprés de Leyland	Alignement	10 à 25 cm	<15m	Semi-Libre	Chancre	Rameaux		3	Faible	Moyen	Surveillance états physiologique et mécanique dans les 3 ans		Cyprés de Leyland en très mauvais état et sans intérêt ; très sensibles au chancre cortical du cyprés qui, à terme dessèche complètement les sujets contaminés.	160/161
173	Cyprés de Leyland	Alignement	10 à 25 cm	<15m	Semi-Libre	Chancre	Rameaux		3	Faible	Moyen	Surveillance états physiologique et mécanique dans les 3 ans		Cyprés de Leyland en très mauvais état et sans intérêt ; très sensibles au chancre cortical du cyprés qui, à terme dessèche complètement les sujets contaminés.	160/161
174	Cyprés de Leyland	Alignement	10 à 25 cm	<15m	Semi-Libre	Mortalité	Abre entier		5	Moderée	Arrêté	Abre à abattre dans l'année	Abattage simple dans l'année	Cyprés de Leyland en très mauvais état et sans intérêt ; très sensibles au chancre cortical du cyprés qui, à terme dessèche complètement les sujets contaminés.	160/161
175	Cyprés de Leyland	Alignement	10 à 25 cm	<15m	Semi-Libre	Chancre	Rameaux		3	Faible	Moyen	Surveillance états physiologique et mécanique dans les 3 ans		Cyprés de Leyland en très mauvais état et sans intérêt ; très sensibles au chancre cortical du cyprés qui, à terme dessèche complètement les sujets contaminés.	160/161
176	Cyprés de Leyland	Alignement	10 à 25 cm	<15m	Semi-Libre	Chancre	Rameaux		3	Faible	Moyen	Surveillance états physiologique et mécanique dans les 3 ans		Cyprés de Leyland en très mauvais état et sans intérêt ; très sensibles au chancre cortical du cyprés qui, à terme dessèche complètement les sujets contaminés.	160/161
177	Cyprés de Leyland	Alignement	30 à 45 cm	<15m	Semi-Libre	Chancre	Rameaux		3	Faible	Moyen	Surveillance états physiologique et mécanique dans les 3 ans		Cyprés de Leyland en très mauvais état et sans intérêt ; très sensibles au chancre cortical du cyprés qui, à terme dessèche complètement les sujets contaminés.	160/161
178	Cyprés de Leyland	Alignement	10 à 25 cm	<15m	Semi-Libre	Mortalité	Abre entier		5	Moderée	Arrêté	Abre à abattre dans l'année	Abattage simple dans l'année	Cyprés de Leyland en très mauvais état et sans intérêt ; très sensibles au chancre cortical du cyprés qui, à terme dessèche complètement les sujets contaminés.	160/161
179	Cyprés de Leyland	Alignement	30 à 45 cm	<15m	Semi-Libre	Chancre	Rameaux		3	Faible	Moyen	Surveillance états physiologique et mécanique dans les 3 ans		Cyprés de Leyland en très mauvais état et sans intérêt ; très sensibles au chancre cortical du cyprés qui, à terme dessèche complètement les sujets contaminés.	160/161
180	Marronnier d'Inde	Alignement	50 à 75 cm	<15m	Semi-Libre	Dégradation des tissus internes	Tronc		7	Perte mécanique à déterminer après mise en œuvre de moyens d'investigation complémentaires	Moyen	Abre nécessitant un diagnostic approfondi avec moyen élévateur dans l'année		Abre très altéré avec des mortalités, des cavités multiples sur tronc et charpentières. Avenir limité en terme de solidité. Nettoyer les pieds en cas d'expositions complémentaires futures.	119
181	Marronnier d'Inde	Alignement	50 à 75 cm	<15m	Semi-Libre	Dégradation des tissus internes	Tronc		7	Perte mécanique à déterminer après mise en œuvre de moyens d'investigation complémentaires	Moyen	Abre nécessitant un diagnostic approfondi avec moyen élévateur dans l'année		Abre très altéré avec des mortalités, des cavités multiples sur tronc et charpentières. Avenir limité en terme de solidité. Nettoyer les pieds en cas d'expositions complémentaires futures.	119

N°	Essence	Implantation	Diamètre	Hauteur	Port	Début majeur	Localisation	Orientation	Etat biomécanique		Etat physiologique	Contrôle et suivi	Intervention	Observation	Parcelles
									Perte mécanique	Dangerosité					
206	Cyprès de Leyland	Alignement	10 à 25 cm	<15m	Semi-Libre	Chance	Rameaux			3	Faible	Surveillance états physiologique et mécanique dans les 3 ans		Cyprès de Leyland en très mauvais état et sans intérêt : très sensibles au chancre cortical du cyprès qui, à terme dessèche complètement les sujets contaminés.	119
207	Cyprès de Leyland	Alignement	10 à 25 cm	<15m	Semi-Libre	Chance	Rameaux			3	Faible	Surveillance états physiologique et mécanique dans les 3 ans		Cyprès de Leyland en très mauvais état et sans intérêt : très sensibles au chancre cortical du cyprès qui, à terme dessèche complètement les sujets contaminés.	119
208	Alante faux vernis du Japon	Isolé	30 à 45 cm	<15m	Semi-Libre	Pas de défaut majeur	pas de défaut majeur			0	Faible	Arbre sans défaut apparent ou ne nécessitant pas de suivi dans les 5 ans		Espèce invasive avec système racinaire envahissant notamment pour les bâtis. Rejets à éradiquer sur toute la parcelle.	119

ANNEXE 2

GÉOLOCALISATION DES ARBRES INVENTORIÉS



PARCELLES 99 et 54

EXPERTISE ARBRE CONSEIL[®] : CABINET COGEDIM : LA POMONE - AIX-EN-PROVENCE

LÉGENDE

Arbres diagnostiqués

- Arbre ne nécessitant pas d'interventions
- Arbre nécessitant un abattage dans les plus brefs délais
- Arbre nécessitant une taille de prévention des risques
- Arbre nécessitant une purge des bois morts
- Arbre nécessitant une taille d'entretien

1:556



PARCELLES 6,160,161 et 119

EXPERTISE ARBRE CONSEIL[®] : CABINET COGEDIM : LA POMONE - AIX-EN-PROVENCE

LÉGENDE

Arbres diagnostiqués

- Arbre ne nécessitant pas d'interventions
- Arbre nécessitant un abattage dans les plus brefs délais
- Arbre nécessitant une taille de prévention des risques
- Arbre nécessitant une purge des bois morts
- Arbre nécessitant une taille d'entretien

1:400



Office National des Forêts
Bureau d'étude Provence
Mars 2020



PARCELLE 96

EXPERTISE ARBRE CONSEIL[®] : CABINET COGEDIM : LA POMONE - AIX-EN-PROVENCE

LÉGENDE

Arbres diagnostiqués

- Arbre ne nécessitant pas d'interventions
- Arbre nécessitant un abattage dans les plus brefs délais
- Arbre nécessitant une taille de prévention des risques
- Arbre nécessitant une purge des bois morts
- Arbre nécessitant une taille d'entretien

1:400

ANNEXE 3

MÉTHODOLOGIE

Diagnostic visuel et sonore

Diagnostic initial

Comment évaluer si un arbre est dangereux ?

Au cours de son existence et en fonction de son implantation, l'arbre subit de nombreuses agressions qui peuvent engendrer au fil du temps des défauts physiologiques et biomécaniques plus ou moins graves. L'arbre, selon l'essence, réagit différemment aux diverses agressions. Les premiers signes visibles externes permettent d'établir un premier diagnostic.

Les symptômes de faiblesse sanitaire physiologique et biomécanique sont relevés et identifiés : maladies foliaires, insectes, branches mortes, champignons, pourritures, cavités.

LIMITE DE L'ETUDE

En matière d'arbre, le risque nul n'existe pas. Soumis à une situation exceptionnelle tout arbre peut tomber ou se rompre.

L'arbre présente en général une inertie dans sa réponse à un stress ou une blessure.

Les conséquences de ces agressions peuvent se manifester au bout de quelques mois, voire de plusieurs années.

Ce diagnostic est une photographie au jour de l'étude de l'état sanitaire, physiologique et biomécanique de l'arbre ; tel qu'il peut être jugé d'après sa partie aérienne.

Le système racinaire n'étant pas visible ce diagnostic ne peut pas donner une image précise de qualité de l'ancrage racinaire.

Objectifs

→ appréhender dans sa globalité l'état de l'arbre, le fonctionnement et la tenue mécanique de ses éléments depuis le sol jusqu'à 2 m de hauteur.



→ le diagnostic est basé sur la recherche visuelle de symptômes :

- présence d'organismes pathogènes, ravageurs et de symptômes de dysfonctionnements physiologiques susceptibles d'affaiblir le sujet,
- présence de défauts et de zones de faiblesses mécaniques, susceptibles d'entamer la résistance du sujet (méthode Visuel Tree Assessment de C. Matteck).

Ces recherches sont réalisées par un expert arboricole à l'aide d'outils tels que jumelle, loupe à grossissement, canne pédologique, couteau, maillet...



La qualité de l'ancrage racinaire est appréciée selon les risques extérieurs laissant suspecter une altération des racines et suivant les antécédents de gestion portés à la connaissance de l'expert.

Aucun décaissement de racine n'est pratiqué en diagnostic visuel et sonore.

La dangerosité des abords de l'arbre diagnostiqué est déterminée par le croisement entre la valeur des aléas de rupture et la valeur des enjeux.



méthodologie

Méthode de travail

Sur site, les arbres sont numérotés.

Les informations suivantes sont relevées afin d'obtenir une carte d'identité de l'arbre :

- l'essence
- le diamètre et la hauteur par catégorie
- l'état sanitaire et le fonctionnement physiologique de l'arbre
- le problème mécanique majeur et sa localisation sur l'arbre
- la perte mécanique de l'arbre engendrée par le défaut majeur

Cette observation individuelle aboutit à un classement en 5 catégories. Une intervention de taille est programmée si elle s'avère utile.

Etat de l'arbre	Préconisations				
Arbre sain ou sans défaut majeur	Suivi par le propriétaire ou gestionnaire.				
Arbre avec défaut en évolution	Contrôle préconisé dans les 3 ans. Les éléments à surveiller sont indiqués au cas par cas.				
Arbre nécessitant un diagnostic approfondi ou un outil	Diagnostic approfondi (avec ou sans l'aide de moyens élévatoires). Des investigations complémentaires et des outils de mesure (marteau à ondes sonores, résistographe, tomographe sonore, test de traction) sont nécessaires pour affiner le diagnostic visuel. Les facteurs justifiant un diagnostic approfondi sont indiqués au cas par cas.				
Arbre à risque	A enlever dans l'année en raison d'un défaut irrémédiable.				
Arbre dangereux	A enlever dans les plus brefs délais en fonction des défauts constatés et des enjeux liés à la fréquentation du site.				
Arbre à tailler	Une programmation de taille peut être proposée et précisée.				
Types de taille					
formation	entretien	adaptation	conversion	restructuration	
Echéances		dans l'année		à 3 ans	à 5 ans