

ANNEXE 7

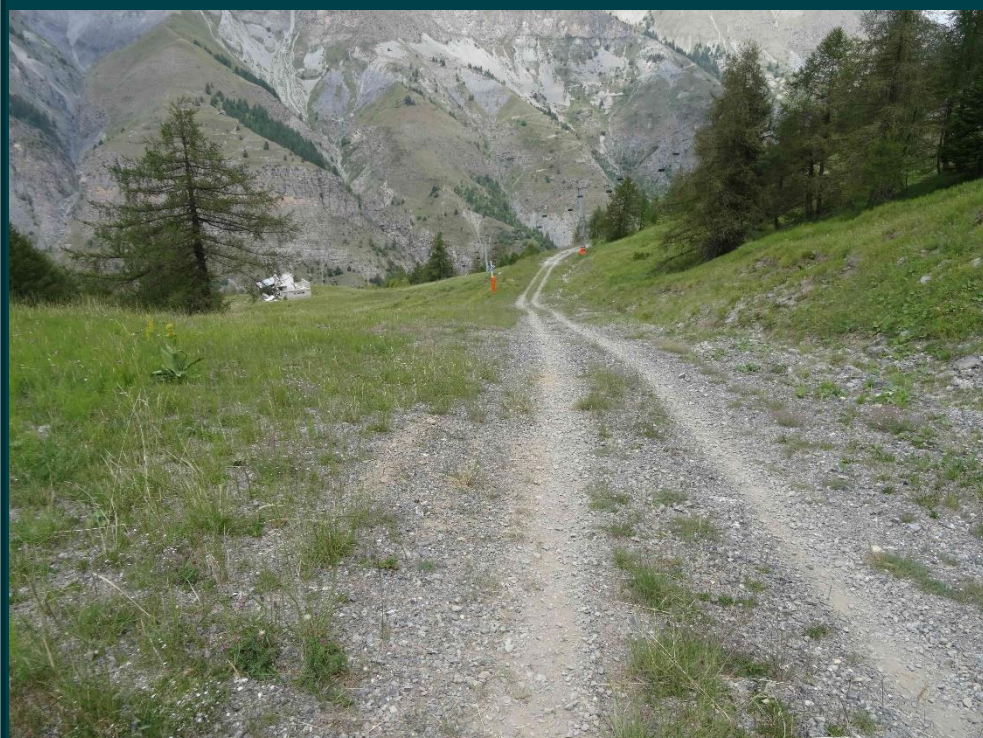
Notice environnementale



Aménagements des pistes du RIOUNET - BUTIERES

SMSM
Juillet 2017

Notice environnementale
Contrat N° DEV170500724_1



Notice
environnementale



biotope

Citation recommandée	Biotope, 2017, Aménagements des pistes du RIOUNET-BUTIERES, Notice environnementale Contrat N DEV170500724_1. Syndicat Mixte Stations Mercantour. 34 p.	
Objet du document	Accompagnement du formulaire de demande d'examen au cas par cas	
Version/Indice	Version finale	
Date	24/07/2017	
Nom de fichier	NoticeEnvironnementale_PistesRIOUNET_BUTIERES_Auron	
N° de contrat	DEV170500724_1	
Maître d'ouvrage	Syndicat Mixte Stations Mercantour 10, rue communes de France 06 660 Saint-Etienne de Tinée Tel : 04 89 98 19 90	
Interlocuteur	Mariana, Bonet (SMSM) Serge, Ferreri (SEMCM)	E-mail : mariana.bonet@nicecotedazur.org E-mail : s.ferreri@semcm-auron.fr
Biotope, Responsable du projet	Marie, Masson	E-mail : mmasson@biotope.fr Téléphone : 06 15 92 38 08
Biotope, Contrôleur qualité	Eric, Bruchet	E-mail : ebruchet@biotope.fr Téléphone : 06 77 34 73 83

1 Localisation du site, contexte d'étude et méthode appliquée

Le site d'étude comprend les pistes Riounet et Butières de la station touristique d'Auron, commune de Saint-Etienne-de-Tinée, département des Alpes-Maritimes, région Provence-Alpes-Côte d'Azur, il correspond à l'emprise totale des pistes, le projet d'aménagements ne concernant que la partie basse de ces pistes.

Le maître d'ouvrage du présent travail est le Syndicat Mixte des Stations du Mercantour.

Cette notice environnementale a pour objet de dégager les enjeux écologiques potentiels sur le site étudié. Des expertises naturalistes n'ayant pas été conduites, Cette notice est rédigée sur la base des données bibliographiques disponibles, de la connaissance de BIOTOPE du secteur étudié, ainsi qu'à partir des données récoltées lors **des passages sur site réalisés le 18 (botanique) et le 19 (faunistique) juillet 2017.**

Cette démarche a pour objet d'estimer le patrimoine naturel et les éventuelles contraintes réglementaires qui y sont liées. Les enjeux plus généraux seront également présentés : réseau hydrographique, risques naturels, paysage.

Soulignons que ce document ne peut en aucun cas constituer le volet milieux naturels d'une étude d'impact, ou un pré diagnostic écologique.

2 Bilan des données de biodiversité recueillies

Cf annexe 1 : Liste des espèces protégées, d'intérêt communautaire ou remarquables identifiées dans la bibliographie à l'échelle de Saint-Etienne de Tinée

Données publiques disponibles relatives au site d'étude et à sa biodiversité*				
Base de données	Organisme gestionnaire	Groupes concernés	Date de consultation	Espèces et cortèges patrimoniaux et/ou protégés
SILENE Flore	CBNMED	Flore	30/06/2017	Avec une recherche communale ont été identifiées : <ul style="list-style-type: none"> - Une vingtaine d'espèce protégées au niveau national, - Environ 25 espèces protégées en région PACA, - Une dizaine d'espèce protégée et réglementée dans le département des Alpes-Maritimes, - 2 espèces inscrites à l'Annexe II de la Directive européenne « Habitat faune flore », - Une dizaine d'espèces végétales envahissantes.
SILENE Faune	CEN PACA	Faune	30/06/2017	Avec une recherche communale ont été identifiées : <ul style="list-style-type: none"> - Oiseaux <ul style="list-style-type: none"> • Plus de 120 espèces protégées au niveau national, • Dont environ 35 sont d'intérêt communautaire. - Insectes <ul style="list-style-type: none"> • 8 espèces protégées au niveau national, • Dont 3 d'intérêt communautaire. - Amphibien <ul style="list-style-type: none"> • 3 espèces protégées au niveau national, • Dont 1 d'intérêt communautaire.
Faune PACA	LPO	Faune	30/06/2017	<ul style="list-style-type: none"> - Reptiles <ul style="list-style-type: none"> • 10 espèces protégées au niveau national. - Mammifères <ul style="list-style-type: none"> • 5 espèces protégées au niveau national, • Dont 2 d'intérêt communautaire.
Atlas des odonates PACA	Société française d'odonatologie	Faune	30/06/2017	Avec une recherche communale, aucune espèce protégée ou patrimoniale d'Odonates n'a été identifiée sur Saint-Etienne-de-la-Tinée.

* Données de moins de dix ans

La zone d'étude n'est concernée par aucun habitat d'intérêt communautaire. Elle se restreint à l'emprise stricte de la piste et des talus qui la bordent.

Une portion (partie la plus haute) est en cours de remise en état (nivellements, drainage) et la partie basse se compose d'une végétation de type prairial rudéralisée dominée par des espèces communes et caractéristiques des terrains secondaires remaniés.

La piste est bordée d'un boisement de mélèzes. Sans être directement concernée par ces habitats, la piste s'inscrit dans une ambiance dominée par des boisements de mélèzes et des pelouses à *Nardus* (prises en compte à l'échelle européenne « Formations herbeuses à *Nardus*, riches en espèces sur substrats siliceux des zones montagnardes (et des zones submontagnardes de l'Europe continentale) » code Natura 2000 : 6230). Ces végétations sont caractéristiques de cet étage altitudinal de végétation et constituent un enjeu de conservation modéré.

Aucune espèce végétale patrimoniale ni protégée n'a été mise en évidence lors de ce passage. Au regard du caractère rudéralisé de la végétation au droit de la piste, aucune espèce végétale patrimoniale n'est pressentie.



Photographies prises lors du passage du 18/07/2017 sur le site du projet.

@Biotope



Notice environnementale
Contrat N DEV170500724_1



Têtards de Grenouille rousse.
Photographies prises lors du passage du 19/07/2017 sur le site du projet.

@Biotope

Notice environnementale
Contrat N DEV170500724_1

Données obtenues sur le site d'étude après passages sur le terrain le 18/ 07/ 2017 (flore) et le 19/07/2017 (faune)

Nom		Règlementation				Enjeu écologique
Habitats	Aucun habitat d'intérêt communautaire n'a été recensé sur l'aire d'étude prospectée.					
Groupe	Nom latin	Nom vernaculaire	Statut de protection France	Statut de protection Liste Rouge France	Statut de protection Liste Rouge Européenne	Directives européennes
Plantes	Aucune espèce protégée ou patrimoniale n'a été contactée ce jour.					
Amphibiens	<i>Rana temporaria</i>	Grenouille rousse	PN	LC	LC	- Convention de Berne (Annexe III) - Directive Habitats-Faune-Flore (Annexe V)
Mammifères	<i>Cervus elaphus</i>	Cerf élaphe	C	LC	LC	- Convention de Berne (Annexe III)
	<i>Marmota marmota</i>	Marmotte des Alpes	C	LC	LC	- Convention de Berne (Annexe III)
	<i>Rupicapra rupicapra</i>	Chamois	C	LC	LC	- Convention de Berne (Annexe III) - Directive Habitats-Faune-Flore (Annexe V)
Oiseaux	<i>Alauda arvensis</i>	Alouette des champs	C	VU	LC	-Convention de Berne (Annexe III) -Directive Oiseau (Annexe II)
	<i>Anthus trivialis</i>	Pipit des arbres	PN	LC	LC	-Convention de Berne (Annexe II)
	<i>Carduelis cannabina</i>	Linotte mélodieuse	PN	VU	VU	-Convention de Berne (Annexe II)
	<i>Carduelis citrinella</i>	Venturon montagnard	PN	-	LC	-Convention de Berne (Annexe II)
	<i>Carduelis carduelis</i>	Chardonneret élégant	PN	VU	LC	-Convention de Berne (Annexe II)
	<i>Corvus corax</i>	Grand corbeau	PN	LC	LC	-Convention de Berne (Annexe III)
	<i>Emberiza citrinella</i>	Bruant jaune	PN	VU	LC	-Convention de Berne (Annexe II)
	<i>Fringilla coelebs</i>	Pinson des arbres	PN	LC	LC	-Convention de Berne (Annexe III)
	<i>Garrulus glandarius</i>	Geai des chênes	-	LC	LC	-Directive Oiseaux (Annexe II.2)
	<i>Loxia curvirostra</i>	Bec-croisé des sapins	PN	LC	LC	-Convention de Berne (Annexe II)
	<i>Oenanthe oenanthe</i>	Traquet motteux	PN	NT	LC	-Convention de Berne (Annexe II)
<i>Parus palustris</i>	Mésange nonnette	PN	LC	LC	-Convention de Berne (Annexes II & III)	

<i>Phylloscopus collybita</i>	Pouillot véloce	PN	LC	-	-Convention de Berne (Annexe II)
<i>Picus viridis</i>	Pic vert	PN	LC	LC	-Convention de Berne (Annexe II)
<i>Troglodytes troglodytes</i>	Troglodyte mignon	PN	LC	LC	-Convention de Berne (Annexe II)
<i>Turdus torquatus</i>	Merle à plastron	PN	LC	LC	-Convention de Berne (Annexe II)
<i>Turdus viscivorus</i>	Grive draine	C	LC	LC	-Convention de Berne (Annexe III) -Directive Oiseaux (Annexe II.2)

Légende

Statut de protection en France : PN (protection nationale, PR (protection régionale), C (espèce dont la chasse est autorisée)

Statut LR : LC (Least Concern), VU (Vulnerable)

3 Zonages environnementaux

Bilan établi sur le site de projet et dans un rayon de 5 km alentours.

Seuls sont retenus ici les zonages concernant spécifiquement les milieux naturels et la biodiversité, hors urbanisme.

Cf. carte en annexe 2

Zonages réglementaires du patrimoine naturel	
Cœur du Parc National du Mercantour	Moins de 200 m au Sud
Site inscrit du Village de Saint Dalmas-le-Selvage et abords	5.0 km au Nord
Zonages de protection contractuelle	
FR34000036 Aire d'adhésion du Parc National du Mercantour	2.8 km au sud
Sites du réseau Natura 2000	
ZPS FR9310035 « Le Mercantour »	Moins de 200 m au Sud
ZSC FR9301559 « Le Mercantour »	Moins de 200 m au Sud
ZSC FR9301550 « Site à chauves-souris de la Haute Tinée »	2.6 km au Nord-Est
ZSC FR9301552 « Adret de Pra Gaze »	5.0 km au Nord
Zonages d'inventaires du patrimoine naturel	
ZNIEFF terrestre de type 1 : 930020157 « Vallon de Jalorgues – crête du Content »	Moins de 500 m à l'Ouest
ZNIEFF terrestre de type 1 : 930020158 « Vallon de Bousiéyas – chaîne frontière du rocher des Trois Evêques au Corborant »	4.6 km au Nord-Est
ZNIEFF terrestre de type 2 : 930012659 « Bassin de la Haute Tinée »	Aire d'étude recoupée par le périmètre
ZNIEFF terrestre de type 2 : 930012665 « Massif de Chamoussillon – bois de la Moullière – devens d'Estence »	3.5 km au Sud-ouest

Aucun zonage n'apparaît bloquant pour le projet. Les zonages les plus proches (en particulier les deux sites Natura 2000 et le PNN du Mercantour, et les ZNIEFF « Bassin de la Haute Tinée » et « Vallon de Jalorgues – crête du Content ») sont à prendre en compte dans l'identification et l'analyse des enjeux sur la zone de projet et nous indiquent les espèces à rechercher plus particulièrement sur le terrain.

4 Continuités écologiques

Bilan établi sur le site de projet et dans un rayon de 5 km alentours.

Cf. carte présentée en annexe 2

Réservoir de biodiversité	Source	Sous-trame	Niveau d'intérêt
FR93RS475 Montagnes sub-alpines (Comprenant une partie de l'aire d'étude)	SRCE PACA	Sous-trame forestière, à préserver	National Régional Local
FR93RS172 Montagnes sub-alpines (Comprenant une partie de l'aire d'étude)	SRCE PACA	Sous-trame ouverte, à préserver Réservoir complémentaire	National Régional Local
FR93RS477 Montagnes sub-alpines (à moins de 10m de l'aire d'étude)	SRCE PACA	Sous-trame forestière, à préserver Réservoir complémentaire	National Régional Local
FR93RS89 Montagnes sub-alpines (à moins de 350m de l'aire d'étude)	SRCE PACA	Sous-trame ouverte, à préserver	National Régional Local
FR93RS505 Montagnes sub-alpines (environ 2.9 km de l'aire d'étude)	SRCE PACA	Sous-trame forestière, à préserver Réservoir complémentaire	National Régional Local
FR93RS174 Montagnes sub-alpines (environ 2.9 km de l'aire d'étude)	SRCE PACA	Sous-trame ouverte, à préserver	National Régional Local
FR93RS90 Montagnes sub-alpines (environ 3,8 km de l'aire d'étude)	SRCE PACA	Sous-trame ouverte, à préserver	National Régional Local
FR93RS479 Montagnes sub-alpines (environ 4,4 km de l'aire d'étude)	SRCE PACA	Sous-trame forestière, à préserver	National Régional Local
FR93RS102 Montagnes sub-alpines (environ 4,6 km de l'aire d'étude)	SRCE PACA	Sous-trame ouverte, à préserver Réservoir complémentaire	National Régional Local
FR93RS164 Montagnes sub-alpines (environ 4,9 km de l'aire d'étude)	SRCE PACA	Sous-trame ouverte, à préserver Réservoir complémentaire	National Régional Local
FR93RS165 Montagnes sub-alpines (environ 4,9 km de l'aire d'étude)	SRCE PACA	Sous-trame ouverte, à préserver Réservoir complémentaire	National Régional Local

Corridor écologique	Source	Sous-trame	Niveau d'intérêt
FR93CS123 Montagnes sub-alpines (Comprenant une partie de l'aire d'étude)	SRCE PACA	Sous-trame forestière, à préserver	National Régional Local
FR93CS131 Montagnes sub-alpines (environ 1,8 km de l'aire d'étude)	SRCE PACA	Sous-trame ouverte, à préserver Réservoir complémentaire	National Régional Local
FR93CS1471 Montagnes sub-alpines (environ 2,3 km de l'aire d'étude)	SRCE PACA	Sous-trame ouverte, à préserver Réservoir complémentaire	National Régional Local
FR93CS121 Montagnes sub-alpines (environ 3,8 km de l'aire d'étude)	SRCE PACA	Sous-trame ouverte, à préserver Réservoir complémentaire	National Régional

			Local
FR93CS136 Montagnes sub-alpines (environ 3,8 km de l'aire d'étude)	SRCE PACA	Sous-trame ouverte, à préserver Réservoir complémentaire	National Régional Local
FR93CS120 Montagnes sub-alpines (environ 4,3 km de l'aire d'étude)	SRCE PACA	Sous-trame ouverte, à préserver Réservoir complémentaire	National Régional Local
FR93CS134 Montagnes sub-alpines (environ 4,8 km de l'aire d'étude)	SRCE PACA	Sous-trame ouverte, à préserver Réservoir complémentaire	National Régional Local

L'aire d'étude rapprochée du projet est incluse dans un corridor écologique mais et 2 réservoirs de biodiversité identifiés au SRCE PACA.

5 Hydrographie et localisation des zones humides

Bilan établi sur le site de projet et dans un rayon de 5 km alentours.

Cf. carte présentée en annexe 2.

Zone humide	Source	Localisation
06CEN197 L'Ardon	Inventaire des zones humides, DREAL PACA	Moins de 300 m à l'Ouest
06CEN017 Bas marais de l'Ardon	Inventaire des zones humides, DREAL PACA	1,5 km à l'Ouest
06CEN452 Torrent et prairie du Riou d'Auron	Inventaire des zones humides, DREAL PACA	1,8 km à l'Est
06CEN472 Vallon de la Roya	Inventaire des zones humides, DREAL PACA	1,3 km au Sud
06CEN069 Dépression des Barrières	Inventaire des zones humides, DREAL PACA	3 km au Sud
06CEN482 Vallon de Saint Dalmas	Inventaire des zones humides, DREAL PACA	3,7 km au Sud
06CEN084 La Barlatte	Inventaire des zones humides, DREAL PACA	4 km au Sud
06CEN016 Bas marais de la Sagne	Inventaire des zones humides, DREAL PACA	4,6 km à l'Ouest
06CEN378 Ripisylve de la Tinée - 5	Inventaire des zones humides, DREAL PACA	4,6 km à l'Est
06CEN104 La Tinée	Inventaire des zones humides, DREAL PACA	4,7 km à l'Est
06CEN301 Plan d'eau de Privola	Inventaire des zones humides, DREAL PACA	4,6 km à l'Ouest
06CEN301 Refuge Gialorgues	Inventaire des zones humides, DREAL PACA	4,7 km à l'Ouest
06CEN348 Lac de Privola	Inventaire des zones humides, DREAL PACA	4,8 km à l'Ouest
06CEN042 Bec du Château	Inventaire des zones humides, DREAL PACA	4,8 km à l'Ouest

06CEN342 Privola Nord	Inventaire des zones humides, DREAL PACA	4,8 km à l'Ouest
06CEN4023 Bas marais du Clot Jacquin	Inventaire des zones humides, DREAL PACA	4,9 km à l'Ouest
FR93RS4735 Secteur des Côtiers, du Var à la frontière italienne	Zones humides et plans d'eau du SRCE PACA	3,7 km au Nord-Est
FR93RS3933 Secteur des Côtiers, du Var à la frontière italienne	Zones humides et plans d'eau du SRCE PACA	3,9 km à l'Est
FR93RS2634 Secteur des Côtiers, du Var à la frontière italienne	Zones humides et plans d'eau du SRCE PACA	3,9 km au Nord-Est
FR93RS2221 Secteur des Côtiers, du Var à la frontière italienne	Zones humides et plans d'eau du SRCE PACA	4,1 km au Nord-Est
FR93RS2745 Secteur des Côtiers, du Var à la frontière italienne	Zones humides et plans d'eau du SRCE PACA	4,2 km au Nord-Est
FR93RS2571 Secteur des Côtiers, du Var à la frontière italienne	Zones humides et plans d'eau du SRCE PACA	4,2 km au Sud-Est
FR93RS4925 Secteur des Côtiers, du Var à la frontière italienne	Zones humides et plans d'eau du SRCE PACA	4,3 km à l'Est
FR93RS5148 Secteur des Côtiers, du Var à la frontière italienne	Zones humides et plans d'eau du SRCE PACA	4,5 km au Nord
FR93RS2457 Secteur des Côtiers, du Var à la frontière italienne	Zones humides et plans d'eau du SRCE PACA	4,6 km à l'Est
FR93RS2876 Secteur des Côtiers, du Var à la frontière italienne	Zones humides et plans d'eau du SRCE PACA	4,7 km à l'Est
FR93RS1722 Secteur des Côtiers, du Var à la frontière italienne	Zones humides et plans d'eau du SRCE PACA	4,7 km à l'Est
FR93RS3730 Secteur des Côtiers, du Var à la frontière italienne	Zones humides et plans d'eau du SRCE PACA	4,7 km au Nord
FR93RS1426 Secteur des Côtiers, du Var à la frontière italienne	Zones humides et plans d'eau du SRCE PACA	4,7 km au Sud-Est
FR93RS4126 Secteur des Côtiers, du Var à la frontière italienne	Zones humides et plans d'eau du SRCE PACA	4,8 km au Sud-Est
FR93RS1544 Secteur des Côtiers, du Var à la frontière italienne	Zones humides et plans d'eau du SRCE PACA	4,8 km à l'Ouest

Malgré la présence de zones humides alentours, aucune n'est présente sur le site. Aucune continuité hydrologique n'est avérée entre le site d'étude les zones humides.

6 Paysage

L'aire d'étude rapprochée du projet d'aménagement du stade 2B est située au cœur de la **grande zone pédo-climatique et de végétation** de la Haute Tinée et des sommets alpins, dans les Alpes du sud. Cette vallée aux versants souvent instables est la plus longue des Alpes-Maritimes. Les hauts sommets apparaissent tôt dans l'axe de la vallée, permettant une vision directe sur les alpages. Le bourg de Saint-Etienne-de-Tinée s'est installé à un élargissement de la vallée, et la station touristique de montagne d'Auron s'y est développée. Il s'agit de l'une des portes du Parc National du Mercantour.

L'aire d'étude rapprochée n'est localisée dans aucun site classé, ou site inscrit.

Cependant, des sensibilités particulières de ce territoire sont énoncées dans l'« Atlas et politique du paysage pour les Alpes-Maritimes – Paysages, richesse et atout de développement » (Conseil Général des Alpes-Maritimes, 1998) :

- Sensibilité du fond de vallée aux travaux routiers,
- Sensibilité des espaces ouverts autour des villages et des hameaux (patrimoine de granges d'altitude),
- Sensibilité aux travaux forestiers des versants boisés et fragiles à l'érosion,
- Importance de l'intégration des stations de montagne hors enneigement par rapport à l'étalement de la fréquentation touristique tout au long de l'année.

7 Risques naturels

Cf carte en annexe 2.

D'après l'Observatoire Régional des Risques Majeurs en Provence-Alpes-Côte d'Azur (consulté le 06/07/2017), la commune de Saint-Etienne-de-Tinée est sujette aux risques :

- D'avalanche : une avalanche a d'ailleurs emporté une maison en décembre 2008 ;
- De feux de forêts ;
- D'inondation : concernant ce risque, l'aire d'étude immédiate est relativement éloignée (4 km) de la Tinée ;
- De mouvement de terrain et retrait-gonflement des argiles : le dernier incident s'est produit en février 2006 lorsqu'un éboulement de plusieurs centaines de mètres cubes bloqua la route RD 2207 menant aux stations de ski de la Tinée. Ces événements sont récurrents le long de la départementale et se produisent dans les formations indurées et fracturées dans lesquelles la rivière de la Tinée a creusé son lit. Une partie de l'aire d'étude immédiate est située en zone d'aléa faible de retrait-gonflement des argiles.
- De séisme : l'aire d'étude immédiate, tout comme la majorité de la commune est située en zone de sismicité moyenne (zone de sismicité 4).

La commune est dotée de Plans de Prévention des Risques Naturels approuvés le 31 juillet 2007 concernant le risque inondation (prescrit le 17/10/2002), le risque mouvement de terrain (révisé le 17/10/2002) et le risque avalanche (prescrit le 11/01/2006).

Les aménagements des pistes du Riounet se situent en dehors des secteurs à risques de l'aléa inondation et de l'aléa avalanche, et de l'aléa mouvement de terrain.

8 Annexes

8.1 Liste des espèces protégées, d'intérêt communautaire ou remarquables identifiées dans la bibliographie à l'échelle de Saint-Etienne-de-Tinée

Groupe	Nom latin	Nom vernaculaire	Statut(s) de protection	Directives européennes	Commentaires
Oiseaux	<i>Accipiter gentilis</i>	Autour des palombes	PN		
	<i>Accipiter nisus</i>	Epervier d'Europe	PN		Nicheuse sur la commune
	<i>Actitis hypoleucos</i>	Chevalier guignette	PN		
	<i>Aegolius funereus</i>	Chouette de Tengmalm	PN	DO I	
	<i>Aegypius monachus</i>	Vautour moine	PN	DO I	
	<i>Aegithalos caudatus</i>	Mésange à longue queue	PN		
	<i>Alcedo atthis</i>	Martin-pêcheur d'Europe	PN	DO I	Non observé depuis 2002
	<i>Alectoris graeca</i>	Perdrix bartavelle	PN	DO I	Nicheuse sur la commune
	<i>Alectoris rufa</i>	Perdrix rouge	PN		Non observé depuis 2003
	<i>Anthus campestris</i>	Pipit rousseline	PN	DO I	Nicheuse sur la commune
	<i>Anthus pratensis</i>	Pipit farlouse	PN		
	<i>Anthus spinoletta</i>	Pipit spioncelle	PN		Nicheuse sur la commune
	<i>Anthus trivialis</i>	Pipit des arbres	PN		Nicheuse sur la commune
	<i>Apus apus</i>	Martinet noir	PN		Nicheuse sur la commune
	<i>Apus pallidus</i>	Martinet pâle	PN		Non observé depuis 2004
	<i>Aquila chrysaetos</i>	Aigle royal	PN	DO I	
	<i>Ardea alba</i>	Grande Aigrette	PN	DO I	
	<i>Ardea cinerea</i>	Héron cendré	PN		
	<i>Ardeola ralloides</i>	Héron crabier	PN	DO I	Non observé depuis 2002
	<i>Asio otus</i>	Hibou Moyen-duc	PN		

Groupe	Nom latin	Nom vernaculaire	Statut(s) de protection	Directives européennes	Commentaires
	<i>Athene noctua</i>	Chouette chevêche	PN		Non observé depuis 2003
	<i>Bombycilla garrulus</i>	Jaseur boréal	PN		Non observé depuis 2005
	<i>Bubo bubo</i>	Grand-duc d'Europe	PN	DO I	Non observé depuis 2003
	<i>Buteo buteo</i>	Buse variable	PN		Nicheuse sur la commune
	<i>Caprimulgus europaeus</i>	Engoulevent d'Europe	PN	DO I	Nicheuse sur la commune
	<i>Carduelis cannabina</i>	Linotte mélodieuse	PN		Nicheuse sur la commune
	<i>Carduelis carduelis</i>	Chardonneret élégant	PN		Nicheuse sur la commune
	<i>Carduelis chloris</i>	Verdier d'Europe	PN		
	<i>Carduelis citrinella</i>	Venturon montagnard	PN		Nicheuse sur la commune
	<i>Carduelis flammea</i>	Sizerin flammé	PN		Non observé depuis 2003
	<i>Carduelis spinus</i>	Tarin des Aulnes	PN		
	<i>Certhia brachydactyla</i>	Grimpereau des jardins	PN		
	<i>Certhia familiaris</i>	Grimpereau des bois	PN		Nicheuse sur la commune
	<i>Charadrius morinellus</i>	Pluvier guignard	PN	DO I	
	<i>Ciconia ciconia</i>	Cigogne blanche	PN	DO I	Non observé depuis 2004
	<i>Cinclus cinclus</i>	Cincle plongeur	PN		Nicheuse sur la commune
	<i>Circaetus gallicus</i>	Circaète Jean-le-Blanc	PN	DO I	Nicheuse sur la commune
	<i>Circus aeruginosus</i>	Busard des roseaux	PN	DO I	Non observé depuis 2005
	<i>Circus cyaneus</i>	Busard Saint-Martin	PN	DO I	Non observé depuis 2004
	<i>Circus pygargus</i>	Busard cendré	PN	DO I	Non observé depuis 2006
	<i>Coccothraustes coccothraustes</i>	Grosbec casse-noyaux	PN		
	<i>Coracias garrulus</i>	Rollier d'Europe	PN	DO I	Non observé depuis 2006
	<i>Corvus corax</i>	Grand corbeau	PN		Nicheuse sur la commune
	<i>Corvus corone corvix</i>	Corneille mantelée	PN		

Groupe	Nom latin	Nom vernaculaire	Statut(s) de protection	Directives européennes	Commentaires
	<i>Coturnix coturnix</i>	Caille des blés	PN		
	<i>Cuculus canorus</i>	Coucou gris	PN		Nicheuse sur la commune
	<i>Delichon urbicum</i>	Hirondelle de fenêtre	PN		Nicheuse sur la commune
	<i>Dendrocopus major</i>	Pic épeiche	PN		Nicheuse sur la commune
	<i>Dendrocopus minor</i>	Pic épeichette	PN		Nicheuse sur la commune
	<i>Dryocopus martius</i>	Pic noir	PN	DO I	Nicheuse sur la commune
	<i>Egretta garzetta</i>	Aigrette garzette	PN	DO I	
	<i>Emberiza cia</i>	Bruant fou	PN		
	<i>Emberiza cirius</i>	Bruant zizi	PN		Non observé depuis 2006
	<i>Emberiza citrinella</i>	Bruant jaune	PN		Nicheuse sur la commune
	<i>Emberiza hortulana</i>	Bruant ortolan	PN	DO I	Nicheuse sur la commune
	<i>Erithacus rubecula</i>	Rougegorge familier	PN		Nicheuse sur la commune
	<i>Emberiza schoeniclus</i>	Bruant des roseaux	PN		
	<i>Falco columbarius</i>	Faucon émerillon	PN	DO I	
	<i>Falco peregrinus</i>	Faucon pèlerin	PN	DO I	Non observée depuis 2006
	<i>Falco subbuteo</i>	Faucon hobereau	PN		Non observée depuis 2005
	<i>Falco tinnunculus</i>	Faucon crécerelle	PN		Nicheuse sur la commune
	<i>Ficedula hypoleuca</i>	Gobemouche noir	PN		
	<i>Fringilla coelebs</i>	Pinson des arbres	PN		Nicheuse sur la commune
	<i>Fringilla montifringilla</i>	Pinson du nord	PN		
	<i>Galucium passerinum</i>	Chouette chevêchette	PN	DO I	Nicheuse sur la commune
	<i>Gypaetus barbatus</i>	Gypaète barbu	PN	DO I	
	<i>Gyps fulvus</i>	Vautour fauve	PN	DO I	
	<i>Haliaeetus albicilla</i>	Pygargue à queue blanche	PN	DO I	Non observée depuis 2004

Groupe	Nom latin	Nom vernaculaire	Statut(s) de protection	Directives européennes	Commentaires
	<i>Himantopus himantopus</i>	Echasse blanche	PN	DO I	Non observée depuis 2004
	<i>Hirundo rustica</i>	Hirondelle rustique	PN		Nicheuse sur la commune
	<i>Jynx torquilla</i>	Torcol fourmilier	PN		Nicheuse sur la commune
	<i>Lagopus mutus</i>	Lagopède alpin	PN		Nicheuse sur la commune
	<i>Lanius collurio</i>	Pie-grièche écorcheur	PN	DO I	Nicheuse sur la commune
	<i>Lanius excubitor</i>	Pie-grièche grise	PN		Non observée depuis 2002
	<i>Loxia curvirostra</i>	Bec-croisé des sapins	PN		Nicheuse sur la commune
	<i>Lulla arborea</i>	Alouette lulu	PN	DO I	Non observée depuis 2004
	<i>Luscinia megarhynchos</i>	Rossignol philomèle	PN		
	<i>Luscinia svecica</i>	Gorgebleue à miroir	PN	DO I	
	<i>Merops apiaster</i>	Guêpier d'Europe	PN		
	<i>Milvus milvus</i>	Milan royal	PN	DO I	
	<i>Milvus migrans</i>	Milan noir	PN	DO I	Non observée depuis 2003
	<i>Monticola saxatilis</i>	Monticole de roche	PN		Nicheuse sur la commune
	<i>Monticola solitarius</i>	Merle bleu	PN		Non observée depuis 2001
	<i>Montifringilla nivalis</i>	Niverolle alpine	PN		Nicheuse sur la commune
	<i>Motacilla alba</i>	Bergeronnette grise	PN		Nicheuse sur la commune
	<i>Motacilla cinerea</i>	Bergeronnette des ruisseaux	PN		
	<i>Motacilla flava</i>	Bergeronnette printanière	PN		Non observée depuis 2005
	<i>Muscicapa striata</i>	Gobemouche gris	PN		Non observée depuis 2003
	<i>Nucifraga caryocatactes</i>	Cassenoix moucheté	PN		Nicheuse sur la commune
	<i>Oenanthe hispanica</i>	Traquet motteux	PN		Nicheuse sur la commune
	<i>Oenanthe oenanthe</i>	Traquet oreillard	PN		Non observée depuis 2004
	<i>Otus scops</i>	Petit-duc scops	PN		Nicheuse sur la commune

Groupe	Nom latin	Nom vernaculaire	Statut(s) de protection	Directives européennes	Commentaires
	<i>Parus ater</i>	Mésange noire	PN		Nicheuse sur la commune
	<i>Parus caeruleus</i>	Mésange bleue	PN		Nicheuse sur la commune
	<i>Parus cristatus</i>	Mésange huppé	PN		Nicheuse sur la commune
	<i>Parus major</i>	Mésange charbonnière	PN		Nicheuse sur la commune
	<i>Parus montanus</i>	Mésange boréale	PN		Nicheuse sur la commune
	<i>Parus palustris</i>	Mésange nonnette	PN		Nicheuse sur la commune
	<i>Passer domesticus</i>	Moineau domestique	PN		Nicheuse sur la commune
	<i>Pernis apivorus</i>	Bondrée apivore	PN	DO I	
	<i>Petronia petronia</i>	Moineau soulcie	PN		Nicheuse sur la commune
	<i>Phalacrocorax carbo</i>	Grand Cormoran	PN		
	<i>Phoenicurus ochruros</i>	Rougequeue noir	PN		Nicheuse sur la commune
	<i>Phoenicurus phoenicurus</i>	Rougequeue à front blanc	PN		Nicheuse sur la commune
	<i>Phylloscopus bonelli</i>	Pouillot de Bonelli	PN		Nicheuse sur la commune
	<i>Phylloscopus collybita</i>	Pouillot véloce	PN		Nicheuse sur la commune
	<i>Phylloscopus sibilatrix</i>	Pouillot siffleur	PN		
	<i>Phylloscopus trochilus</i>	Pouillot fitis	PN		
	<i>Picus viridis</i>	Pic vert	PN		Nicheuse sur la commune
	<i>Prunella collaris</i>	Accenteur alpin	PN		Nicheuse sur la commune
	<i>Prunella modularis</i>	Accenteur mouchet	PN		Nicheuse sur la commune
	<i>Ptyonoprogne rupestris</i>	Hirondelle de rochers	PN		Nicheuse sur la commune
	<i>Pyrrhonorax graculus</i>	Chocard à bec jaune	PN		Nicheuse sur la commune
	<i>Pyrrhonorax pyrrhonorax</i>	Crave à bec rouge	PN	DO I	Nicheuse sur la commune
	<i>Pyrrhula pyrrhula</i>	Bouvreuil pivoine	PN		Nicheuse sur la commune
	<i>Regulus ignicapilla</i>	Roitelet à triple bandeau	PN		

Groupe	Nom latin	Nom vernaculaire	Statut(s) de protection	Directives européennes	Commentaires
	<i>Regulus regulus</i>	Roitelet huppé	PN		
	<i>Saxicola rubetra</i>	Tarier des prés	PN		Nicheuse sur la commune
	<i>Saxicola torquatus</i>	Tarier pâtre	PN		Nicheuse sur la commune
	<i>Serinus serinus</i>	Serin cini	PN		Nicheuse sur la commune
	<i>Sitta europaea</i>	Sittelle torchepot	PN		Nicheuse sur la commune
	<i>Strix aluco</i>	Chouette hulotte	PN		Nicheuse sur la commune
	<i>Sylvia atricapilla</i>	Fauvette à tête noire	PN		Nicheuse sur la commune
	<i>Sylvia borin</i>	Fauvette des jardins	PN		Nicheuse sur la commune
	<i>Sylvia communis</i>	Fauvette grisette	PN		
	<i>Sylvia curruca</i>	Fauvette babillarde	PN		Nicheuse sur la commune
	<i>Tachymarpis melba</i>	Martinet à ventre blanc	PN		
	<i>Tachybaptus ruficollis</i>	Grèbe castagneux	PN		
	<i>Tetrao tetrix</i>	Tétras lyre	PN	DO I	Nicheuse sur la commune
	<i>Tichodroma muraria</i>	Tichodrome échelette	PN		Nicheuse sur la commune
	<i>Tringa glareola</i>	Chevalier sylvain	PN	DO I	
	<i>Tringa ochropus</i>	Chevalier culblanc	PN		
	<i>Troglodytes troglodytes</i>	Troglodyte mignon	PN		Nicheuse sur la commune
	<i>Turdus torquatus</i>	Merle à plastron	PN		Nicheuse sur la commune
	<i>Tyto alba</i>	Chouette effraie	PN		
	<i>Upupa epops</i>	Huppe fasciée	PN		
Insectes	<i>Euphydryas aurinia</i>	Damier de la Succise	PN	DH II	
	<i>Euplagia quadripunctaria</i>	Ecaille chinée		DH II	Non observée depuis 2002
	<i>Iphiclides podalirius</i>	Flambé	PN		
	<i>Lucanus cervus</i>	Lucane cerf-volant		DH II	

Groupe	Nom latin	Nom vernaculaire	Statut(s) de protection	Directives européennes	Commentaires
	<i>Maculinea alcon</i>	Azuré de la Pulmonaire	PN		
	<i>Maculinea arion</i>	Azuré du Serpolet	PN	DH IV	
	<i>Papilio alexanor</i>	Alexanor	PN	DH IV	Non observée depuis 1927
	<i>Parnassius apollo</i>	Apollon	PN	DH IV	
	<i>Parnassius corybas</i>	Petit Apollon	PN		Non observée depuis 2003
	<i>Parnassius mnemosyne</i>	Semi-Apollon	PN	DH IV	Non observée depuis 1999
Amphibiens	<i>Bufo bufo</i>	Crapaud commun	PN		
	<i>Rana temporaria</i>	Grenouille rousse	PN		
	<i>Speleomantes strinati</i>	Spélerpès de Strinati	PN	DH II et IV	Non observée depuis 2008
Reptiles	<i>Anguis fragilis</i>	Orvet fragile	PN		
	<i>Coronella austriaca</i>	Coronelle lisse	PN	DH IV	
	<i>Hierophis viridiflavus</i>	Couleuvre verte et jaune	PN	DH IV	
	<i>Lacerta agilis</i>	Lézard des souches	PN	DH IV	
	<i>Lacerta bilineata</i>	Lézard occidental	PN	DH IV	
	<i>Natrix natrix</i>	Couleuvre à collier	PN		Non observé depuis 1988
	<i>Podarcis muralis</i>	Lézard des murailles	PN	DH IV	
	<i>Timon lepidus</i>	Lézard ocellé	PN		
	<i>Vipera aspis</i>	Vipère aspic	PN		
	<i>Zamenis longissimus</i>	Couleuvre d'Esculape	PN	DH IV	Non observé depuis 1985
Mammifères	<i>Canis lupus</i>	Loup gris	PN	DH II et IV	
	<i>Capra ibex</i>	Bouquetin des Alpes	PN		
	<i>Erinaceus europaeus</i>	Hérisson d'Europe	PN		Non observé depuis 2003
	<i>Lepidus timidus</i>	Lièvre variable		DH V	
	<i>Ovis gmelinii musimon</i>	Mouflon		DH II et IV	

Groupe	Nom latin	Nom vernaculaire	Statut(s) de protection	Directives européennes	Commentaires
	<i>Neomys fodiens</i>	Crossope aquatique	PN		
	<i>Rupicapra rubicapra</i>	Chamois		DH V	
	<i>Sciurus vulgaris</i>	Ecureuil roux	PN		
Plantes	<i>Amaranthus retroflexus</i>	Amaranthe réfléchie			Envahissante
	<i>Anacamptis coriophora</i>	Orchis à odeur de punaise	PN		
	<i>Androsace alpina</i>	Androsace des Alpes	PN		Non observée depuis 2002
	<i>Androsace helvetica</i>	Androsace de Suisse	PN		Non observée depuis 2001
	<i>Androsace pubescens</i>	Androsace pubescente	PN		Non observée depuis 2006
	<i>Androsace vandellii</i>	Androsace de Vandelli	PN		
	<i>Anemone halleri</i>	Pulsatille de Haller	PN		
	<i>Aquilegia alpina</i>	Ancolie des Alpes	PN	DH IV	
	<i>Arnica montana</i>	Arnica des montagnes	PN	DH V	
	<i>Artemisia genipi</i>	Génépi blanc		DH V	Non observée depuis 2001
	<i>Berardia lanuginosa</i>	Bérardie laineuse	PN		
	<i>Bunias orientalis</i>	Roquette d'orient			Envahissante
	<i>Buxbaumia viridis</i>		PN	DH II	
	<i>Cardamine asarifolia</i>	Cardamine à feuilles d'Asaret	PR		
	<i>Carex bicolor</i>	Laîche bicolore	PN		
	<i>Carex canescens</i>	Laîche tronquée	PR		
	<i>Carex microglochin</i>	Laîche à petite arête	PN		
	<i>Cirsium alsophilum</i>	Cirse d'Allioni	PN		
	<i>Dactylorhiza majalis</i>	Dactylorhize couleur de sang	PR		
	<i>Epipogium aphyllum</i>	Epipogon sans feuilles	PN		
<i>Erigeron canadensis</i>	Conize du Canada			Envahissante	

Groupe	Nom latin	Nom vernaculaire	Statut(s) de protection	Directives européennes	Commentaires
	<i>Fritillaria moggridgei</i>	Fritillaire de Moggridge	PR		Non observée depuis 2007
	<i>Fritillaria tubiformis</i>	Fritillaire du Dauphiné	PD06		Non observée depuis 2002
	<i>Gagea minima</i>	Gagée naine	PN		Non observée depuis 2002
	<i>Gagea vilosa</i>	Gagée des champs	PN		Non observée depuis 2005
	<i>Galinsoga quadriradiata</i>	Galinsoga cilié			Envahissante
	<i>Gentiana lutea</i>	Gentiane jaune	PD06	DH V	
	<i>Gnaphalium uliginosum</i>	Gnaphale des lieux humides	PR		
	<i>Gymnadenia odoratissima</i>	Gymnadénie odorante	PR		
	<i>Hedysarum boutignyanum</i>	Sainfoin de Boutigny	PN		
	<i>Herminium monorchis</i>	Orchis musc	PR		
	<i>Hierochloe odorata</i>	Avoine odorante	PN		Non observée depuis 1983
	<i>Huperzia selago</i>	Lycopode sélagine		DH V	
	<i>Juncus arcticus</i>	Jonc arctique	PR		
	<i>Kalmia procumbens</i>	Azalée naine	PR		
	<i>Lactuca quercina</i>	Laitue à feuilles de chêne	PR		
	<i>Leontopodium nivale</i>	Edelweiss	PD06		
	<i>Lilium bulbiferum var. croceum</i>	Lis orangé	PD06		
	<i>Lilium martagon</i>	Lis martagon	PD06		
	<i>Matricaria discoidea</i>	Matricaire fausse-camomille			Envahissante
	<i>Minuartia rupestris</i>	Minuartie des rochers	PR		
	<i>Molopospermum peloponnesiacum</i>	Moloposperme du Péloponnèse	PR		
	<i>Muscari botryoides</i>	Muscari botryoïde	PR		Non observée depuis 2007

Groupe	Nom latin	Nom vernaculaire	Statut(s) de protection	Directives européennes	Commentaires
	<i>Narcissus poeticus</i>	Narcisse des poètes	PD06		
	<i>Neottia cordata</i>	Listère à feuilles cordées	PR		
	<i>Ophioglossum vulgatum</i>	Ophioglosse répandu	PR		Non observée depuis 2001
	<i>Pinguicula arvetii</i>	Grassette d'Arvet-Touvet	PR		
	<i>Pinus nigra Arnold subsp. nigra</i>	Pin noir d'Autriche			Envahissante
	<i>Poa glauca</i>	Pâturin vert glauque	PR		Non observée depuis 2006
	<i>Potamogeton alpinus</i>	Potamot des Alpes	PR		Non observée depuis 2004
	<i>Primula marginata</i>	Primevère marginée	PN		
	<i>Ranunculus parnassifolius subsp. heterocarpus</i>	Renoncule	PR		Non observée depuis 2002
	<i>Saxifraga diapensioides</i>	Saxifrage fausse diapensie	PR		Non observée depuis 1988
	<i>Saxifraga florulenta</i>	Saxifrage à nombreuses fleurs	PN		
	<i>Sedum fragrans</i>	Orpin à odeur suave	PR		
	<i>Sempervivum globiferum subsp. allionii</i>	Joubarbe d'Allioni	PR		
	<i>Taxus baccata</i>	If à baies	PD06		Non observée depuis 1980
	<i>Tephrosieris balbisiana</i>	Séneçon de Balbis	PR		
	<i>Trichophorum pumilum</i>	Scirpe alpin	PN		
	<i>Trisetum spicatum subsp. ovatipaniculatum</i>	Trisète en épi à panicule ovale	PR		Non observée depuis 1913
	<i>Vaccinium myrtillus</i>	Myrtille, Maurette	PD06		
	<i>Veronica persica</i>	Véronique de Perse			Envahissante
	<i>Viola collina Besser,</i>	Violette des collines	PR		

Légende

PN : espèce inscrite sur :

- Liste des oiseaux protégés sur l'ensemble du territoire et les modalités de leur protection

- Liste des insectes protégés sur l'ensemble du territoire et les modalités de leur protection
- Listes des amphibiens et des reptiles protégés sur l'ensemble du territoire français et les modalités de leur protection
- Liste des mammifères terrestres protégés sur l'ensemble du territoire français et les modalités de leur protection
- Liste des espèces végétales protégées sur l'ensemble du territoire français métropolitain

PR : espèce inscrite sur Liste des espèces végétales protégées en région Provence-Alpes-Côte-d'Azur

PD06 : Protection et réglementation de certaines espèces végétales dans le département des Alpes-Maritimes

DO I : espèce inscrite à l'Annexe I de la Directive 79/409/CEE (Directive européenne dite Directive Oiseaux)

DH II : espèce inscrite à l'Annexe II de la Directive 92/43/CEE (Directive européenne dite Directive Habitats-Faune-Flore)

DH IV : espèce inscrite à l'Annexe IV de la Directive 92/43/CEE (Directive européenne dite Directive Habitats-Faune-Flore)

DH V : espèce inscrite à l'Annexe V de la Directive 92/43/CEE (Directive européenne dite Directive Habitats-Faune-Flore)

8.2 Cartes de situation de l'aire d'étude par rapport aux différents zonages environnementaux, et par rapport aux zonages des risques naturels en présence



Zonages réglementaires

Pistes du Riounet - Butières

Légende

— Aire d'étude immédiate

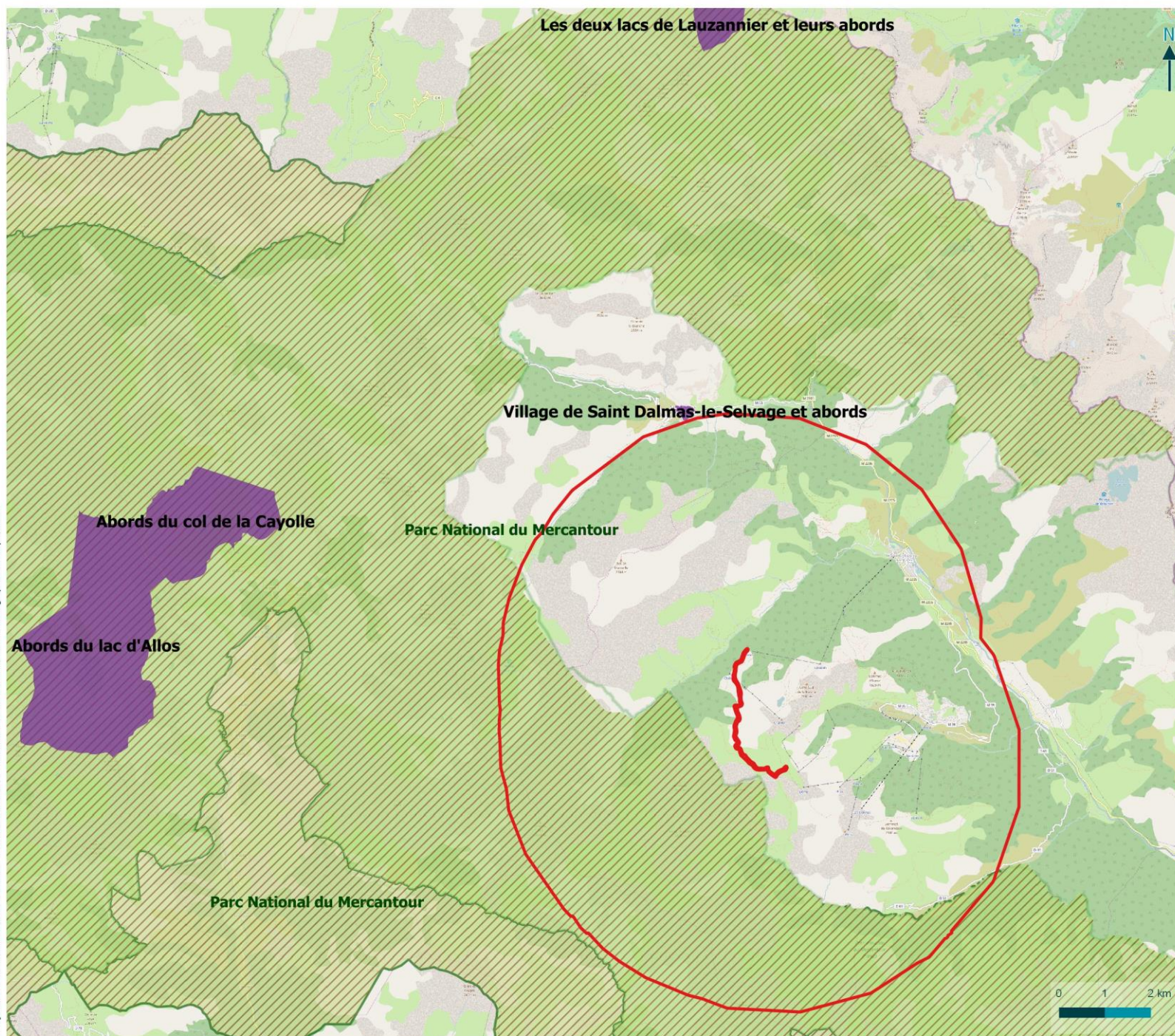
□ Aire d'étude éloignée (tampon 5 km)

Périmètre de protection réglementaire

■ Site inscrit

▨ Coeur de Parc National

▧ Aire d'adhésion de Parc National







Sites du réseau Natura 2000

Pistes du Riounet - Butières

Légende

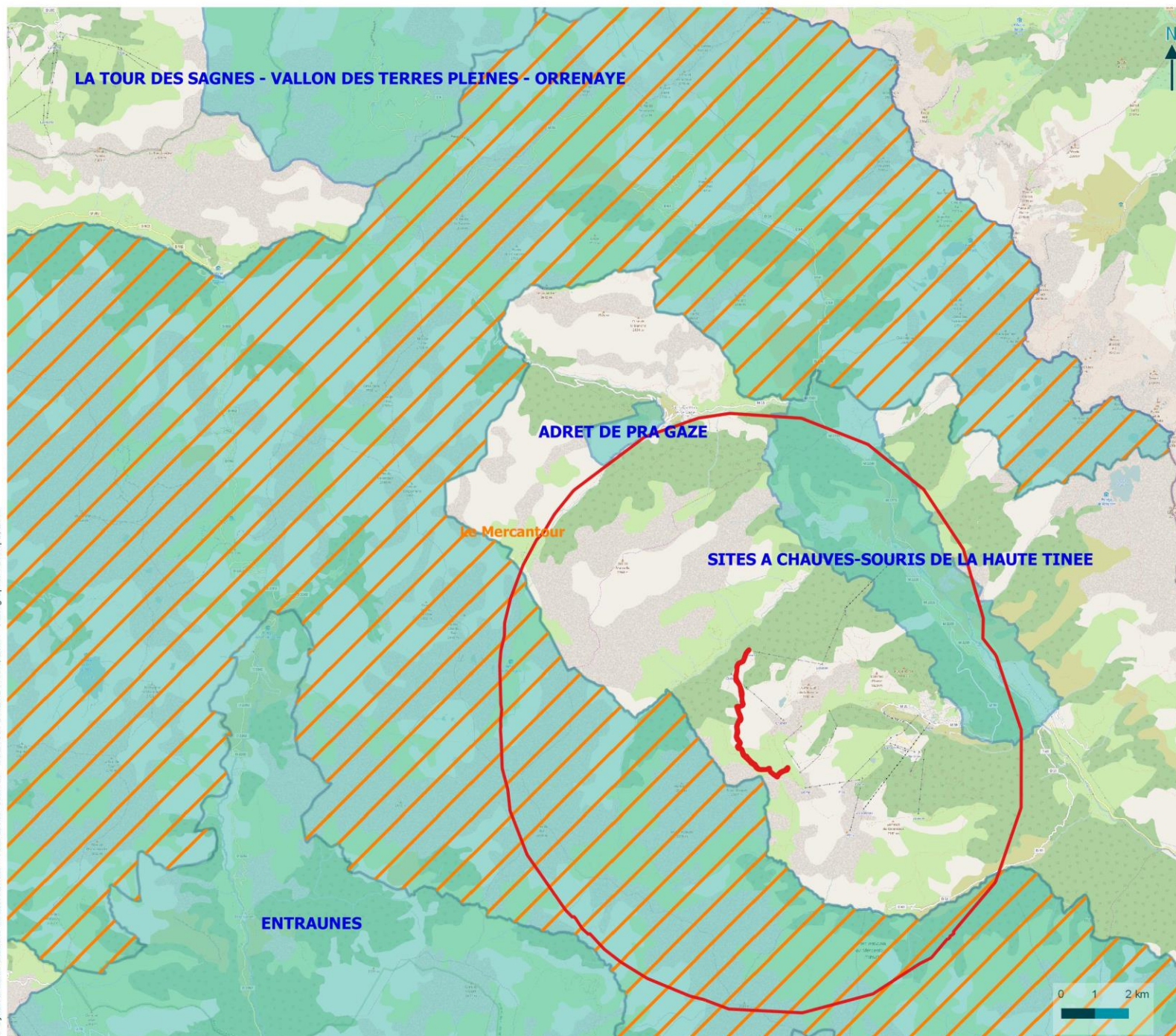
 Aire d'étude immédiate

 Aire d'étude éloignée
(tampon 5 km)

Sites du réseau Natura 2000

 ZPS Directive Oiseaux

 ZSC Directive Habitats







Zonages d'inventaire du patrimoine naturel

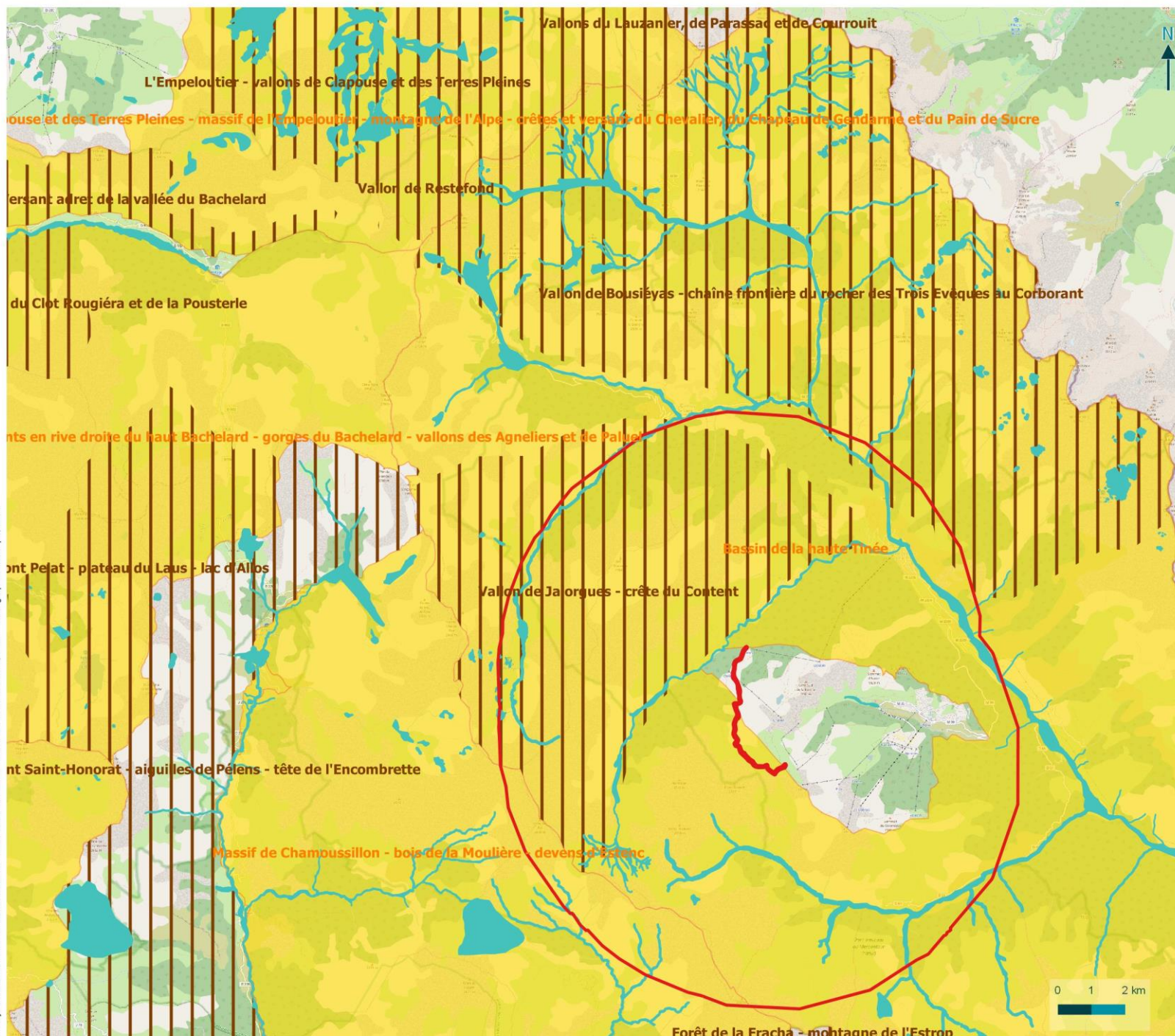
Pistes du Riounet - Butières

Légende

-  Aire d'étude immédiate
-  Aire d'étude éloignée (tampon 5 km)

Zonages d'inventaire du patrimoine naturel

-  ZNIEFF Type 1
-  ZNIEFF Type 2
-  Inventaire des Zones Humides










Continuités écologiques

Pistes du Riounet - Butières



Légende

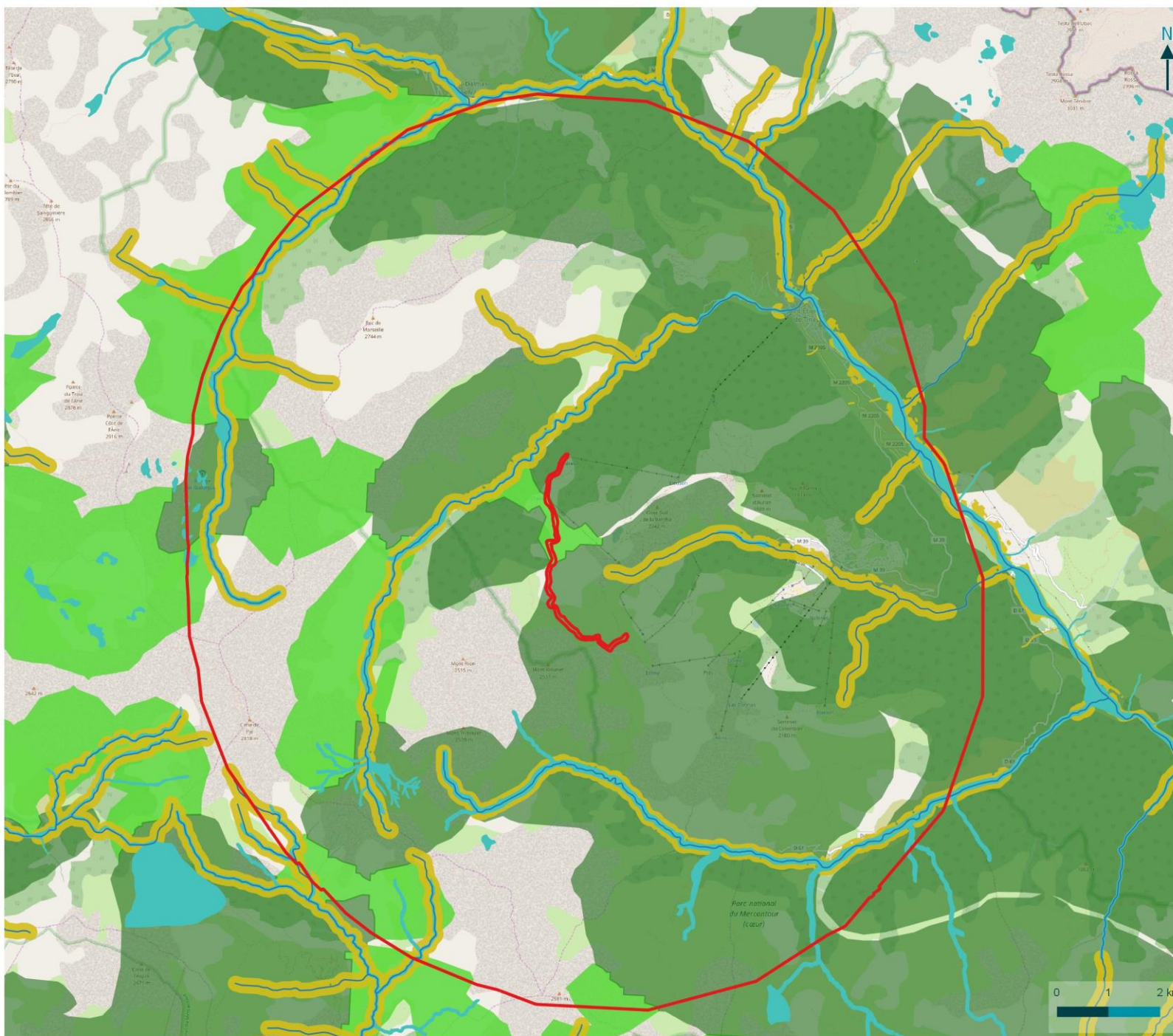
-  Aire d'étude immédiate
-  Aire d'étude éloignée (tampon 5 km)

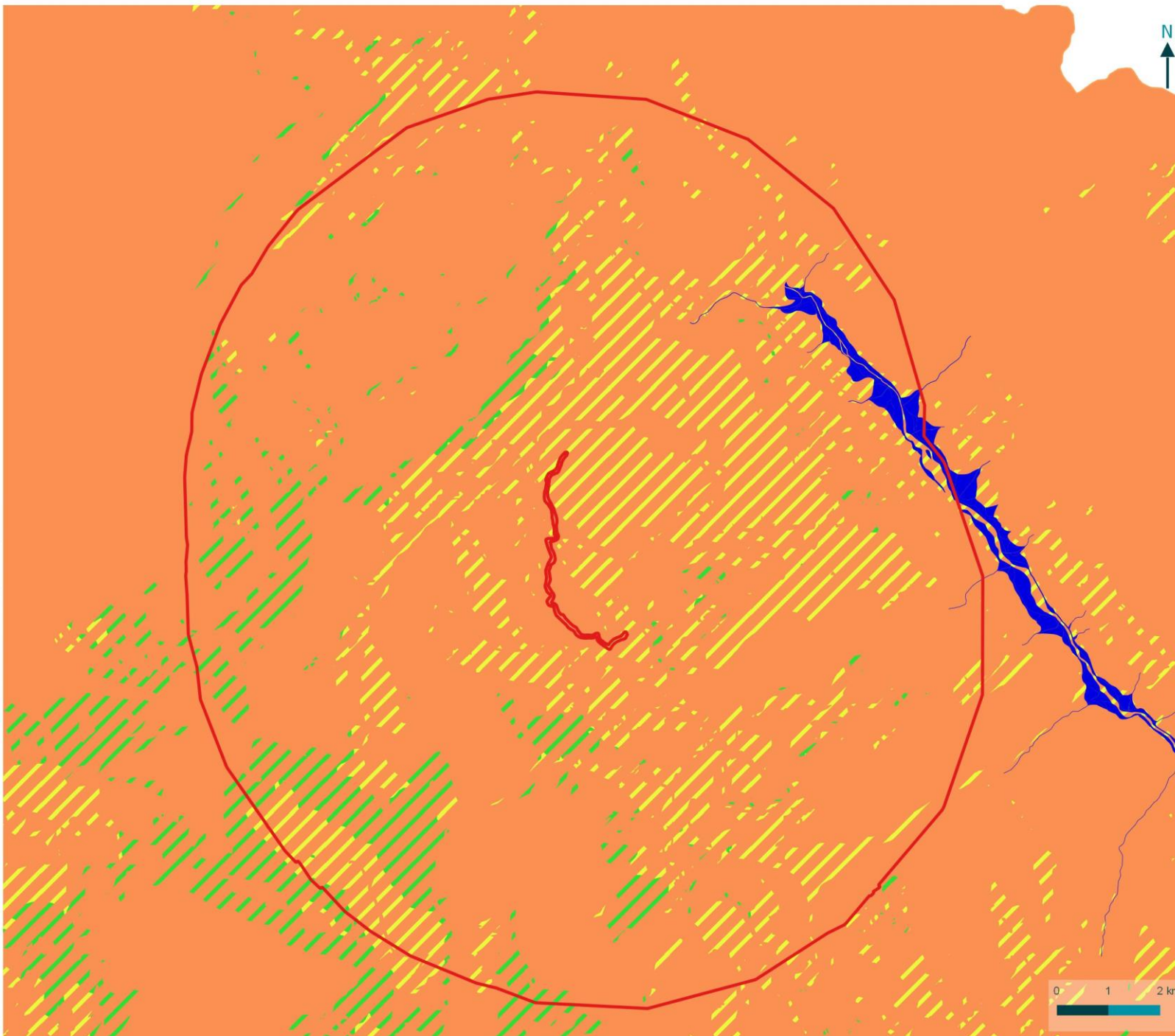
SRCE PACA

-  Réservoirs de biodiversité
-  Corridors écologiques
-  Espaces de mobilité

Réseau hydrologique

-  Inventaire des Zones Humides
-  Cours d'eau





Risques naturels

Pistes du Riounet - Butières

Légende

- Aire d'étude immédiate
- Aire d'étude éloignée (tampon 5 km)

Risques naturels

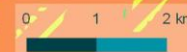
- Atlas des Zones Inondables Validé

Aléa retrait-gonflement des argiles

- Faible
- Moyen
- Fort

Sismicité

- Zone de sismicité 1 (très faible)
- Zone de sismicité 2 (faible)
- Zone de sismicité 3 (modérée)
- Zone de sismicité 4 (moyenne)



Glossaire

- **Continuité écologique** : Ensemble formé par des réservoirs de biodiversité et des corridors écologiques. Voir ci-après la définition des termes « Réservoir de biodiversité » et « Corridor écologique ».
- **Corridor écologique** : Espaces assurant des connexions entre des réservoirs de biodiversité, offrant aux espèces des conditions favorables à leur déplacement et à l'accomplissement de leur cycle de vie. Voir la définition du terme « Réservoir de biodiversité » ci-après pour plus de détails.
- **Enjeu écologique** : Valeur attribuée à une espèce, un groupe biologique ou un cortège d'espèces, un habitat d'espèce, une végétation, un habitat naturel ou encore un cumul de ces différents éléments. Il s'agit d'une donnée objective, évaluée sans préjuger des effets d'un projet, définie d'après plusieurs critères tels que les statuts de rareté/menace de l'élément écologique considéré à différentes échelles géographiques. Pour une espèce, sont également pris en compte d'autres critères : l'utilisation du site d'étude, la représentativité de la population utilisant le site d'étude à différentes échelles géographiques, la viabilité de cette population, la permanence de l'utilisation du site d'étude par l'espèce ou la population de l'espèce, le degré d'artificialisation du site d'étude... Pour une végétation ou un habitat, l'état de conservation est également un critère important à prendre en compte. L'enjeu écologique est indépendant du niveau de protection de l'élément écologique considéré et possède une connotation positive en termes de biodiversité.
- **Implication réglementaire** : Habitat ou espèce protégé que le maître d'ouvrage doit éviter de détruire afin de respecter la réglementation internationale, nationale ou locale. Voir le terme « Protégé » ci-après pour plus de détails.
- **Patrimonial** : Ce terme renvoie à des espèces, végétations ou habitats qui nécessitent une attention particulière, du fait de leur statut de rareté et/ou de leur niveau de menace à une échelle locale, départementale, régionale, nationale ou supérieure. Ce qualificatif est indépendant du statut de protection de l'élément écologique considéré.
- **Protégé** : Habitat qu'il est interdit de détruire ou espèce qu'il est interdit de chasser, pêcher, cueillir, détruire, et parfois transporter, vendre, acheter, à tous les stades de développement (œufs, jeunes, adultes) et produits dérivés (peaux, plumes, écailles...), selon une réglementation internationale, nationale ou locale. Pour certaines espèces, sont par ailleurs interdites, la destruction, l'altération ou la dégradation de tout ou partie de leur habitat de vie.
- **Réservoir de biodiversité** : Espaces dans lesquels la biodiversité, rare ou commune, menacée ou non menacée, est la plus riche ou la mieux représentée, où les espèces peuvent effectuer tout ou partie de leur cycle de vie (alimentation, reproduction, repos) et où les habitats naturels peuvent assurer leur fonctionnement, en ayant notamment une taille suffisante. Ce sont des espaces pouvant abriter des noyaux de populations d'espèces à partir desquels les individus se dispersent, ou susceptibles de permettre l'accueil de nouvelles populations d'espèces.
- **Risque biodiversité** : Risque lié à la biodiversité quant à la faisabilité d'un projet d'aménagement sur le site d'étude. Ce risque prend en compte le niveau d'impact potentiel du projet sur la biodiversité et l'ampleur des mesures d'évitement, de réduction d'impact et/ou de compensation qu'exigeront les services instructeurs.
- **Zonage d'inventaire du patrimoine naturel** : Surface reconnue pour son intérêt écologique, qui n'est pas protégée mais qu'il doit être prise en compte dans les projets d'aménagement du territoire afin d'y préserver la biodiversité.
- **Zonage réglementaire du patrimoine naturel** : Surface bénéficiant de dispositifs réglementaires destinés à assurer la pérennité des espèces et des habitats. En France, ces zonages sont notamment les suivants : Parcs Nationaux (PN) ; Réserves Naturelles Nationales (RNN) ; Réserves Naturelles Régionales (RNR) ; Arrêté Préfectoral de Protection de BIOTOPE (APPB ou APB) ; Sites Natura 2000 [propositions de Sites d'Importance Communautaire (pSIC), Sites d'Importance Communautaire (SIC), Zones Spéciales de Conservation (ZSC), Zones de Protection Spéciale (ZPS)] ; sites classés et sites inscrits quand ils concernent des éléments du patrimoine naturel.

 Il existe trois catégories de zonages d'inventaire du patrimoine nature : les Zones Naturelles d'Intérêt Écologique, Floristique et Faunistique (ZNIEFF) de types I et II et les Zones Importantes pour la Conservation des Oiseaux (ZICO).



Siège social :

22 boulevard Maréchal Foch - BP58 - F-34140 Mèze

Tél. : +33(0)4 67 18 46 20 - Fax : +33(0)4 67 18 65 38 - www.biotope.fr