

# EVALUATION DES INCIDENCES NATURA 2000


*Articles R414-19 et suivants du Code de l'Environnement*

## **Néo Quartier du Lion A VITROLLES (13)**

**Novembre 2015**




**COGEDIM PROVENCE**  
26 rue Grignan  
13 001 Marseille

	<b>SOLER</b> <b>ENVIRONNEMENT</b> 3 Avenue Robert Schuman ZA La Pile 13 760 SAINT CANNAT	<b>COGEDIM PROVENCE</b> 26 Rue Grignan 13001 MARSEILLE	Nos références : E SE CAN 2015.00249 Date : 4/11/15
---	--	--	---

## SOMMAIRE

<b>CHAPITRE 1 : DESCRIPTION DU PROJET.....</b>	<b>4</b>
1.1 LOCALISATION DU SITE .....	4
1.2 NATURE ET DESCRIPTION DU PROJET .....	6
1.3 ETENDUE DU PROJET .....	7
1.4 PERIODE ENVISAGEE POUR LES TRAVAUX.....	7
1.5 ECLAIRAGES NOCTURNES .....	7
1.6 ENTRETIEN - FONCTIONNEMENT - REJET .....	7
<b>CHAPITRE 2 : PRESENTATION DES SITES NATURA 2000 SUSCEPTIBLES D'ETRE AFFECTES.....</b>	<b>9</b>
2.1 LOCALISATION ET CARTOGRAPHIE DES SITES NATURA 2000 .....	9
2.2 PLATEAU DE L'ARBOIS (FR9312009).....	10
2.2.1 Description du site .....	10
2.2.2 Synthèse des objectifs de conservation .....	14
2.3 MARAIS ET ZONES HUMIDES LIEES A L'ETANG DE BERRE (FR9301597) ET SALINES DE L'ETANG DE BERRE (FR9312005).....	15
2.3.1 Description des sites.....	15
2.3.2 Synthèse des objectifs de conservation .....	21
<b>CHAPITRE 3 : STATUTS DE PROTECTION SUR LE SITE ET A PROXIMITE (HORS SITE NATURA 2000) .....</b>	<b>22</b>
<b>CHAPITRE 4 : INFLUENCE DU PROJET SUR LES MILIEUX NATURELS .....</b>	<b>24</b>
4.1 INFLUENCE DU PROJET SUR LES ESPECES NATURELLES PROTEGEES A PROXIMITE DU SITE.....	24
4.2 INFLUENCE DU PROJET SUR LES ESPECES NATURELLES PRESENTES SUR LE SITE .....	28
4.2.1 Milieu aquatique (y.c. temporaire) ou humide .....	28
4.2.2 Arbres remarquables .....	28
4.2.3 Faune .....	28
<b>CHAPITRE 5 : CONCLUSION .....</b>	<b>31</b>

	SOLER ENVIRONNEMENT 3 Avenue Robert Schuman ZA La Pile 13 760 SAINT CANNAT	COGEDIM PROVENCE 26 Rue Grignan 13001 MARSEILLE	Nos références : E SE CAN 2015.00249 Date : 4/11/15
---	--	---	---

**Coordonnées du porteur du projet :**

Nom : COGEDIM PROVENCE

Représentant : Mme MEREL


Adresse : 26 rue Grignan  
13001 MARSEILLE

Téléphone : 04 96 17 63 82

Fax : 04 96 17 63 21

Email : [vmerel@altareacogedim.com](mailto:vmerel@altareacogedim.com)

Nom du projet : Neo Quartier du Lion

	<b>SOLER</b> <b>ENVIRONNEMENT</b> 3 Avenue Robert Schuman ZA La Pile 13 760 SAINT CANNAT	<b>COGEDIM PROVENCE</b> 26 Rue Grignan 13001 MARSEILLE	Nos références : E SE CAN 2015.00249 Date : 4/11/15
---	--	--	---

## **Chapitre 1 : Description du projet**

Au-delà des contraintes environnementales réglementaires liées à un projet d'urbanisme de grande envergure sur un terrain d'assiette de 40 000 m<sup>2</sup>, le nouveau quartier résidentiel des Salins du Lion se doit d'être exemplaire et à la hauteur des ambitions de la commune.

COGEDIM PROVENCE souhaite prendre en compte et mettre en avant la qualité du site sur lequel se développe le projet par sa proximité des Salins et de l'Etang de Berre, la présence d'une faune riche et d'espaces naturels protégés classés ZNIEFF, pour que les futurs habitants du programme immobilier mais aussi du quartier bénéficient d'un cadre de vie agréable et meilleur. Ces efforts pour le développement durable doivent être intégrés dès la phase de conception et valorisés pendant la phase d'exploitation pour permettre une transmission de cette ingénierie vers d'autres projets et partenaires.

En créant un nouveau quartier alliant habitat, commerces et services, COGEDIM PROVENCE tend à allonger le contact avec ses clients et porte de ce fait la responsabilité de la qualité du lieu de vie qui leur est proposé. Dans ce contexte, l'entreprise se doit de montrer l'exemple et de véhiculer des messages sur les enjeux environnementaux du XXIème siècle auprès de ses clients.

### **1.1 Localisation du site**

Le projet immobilier se situe à l'Ouest de la commune de Vitrolles, dans le département des Bouches du Rhône (13).

La zone du projet est délimitée par :


- Une zone pavillonnaire au Nord
- La RD 20 et une zone pavillonnaire à l'Est,
- Des friches végétalisées à l'Ouest et au Sud

La zone d'étude est actuellement occupée par un ensemble de trois entrepôts couverts alignés du Nord au Sud. La majorité du site ne comporte plus d'activité.

Le site présente une couverture de surface de type bitumineuse sur la quasi-totalité du site à l'exception des talus en bordure Est et Ouest.

Un bassin de rétention bétonné est également présent à l'Ouest de la parcelle.

Le site est accessible par la RD 20 au Sud-Est.

	<b>SOLER</b> <b>ENVIRONNEMENT</b> 3 Avenue Robert Schuman ZA La Pile 13 760 SAINT CANNAT	<b>COGEDIM PROVENCE</b> 26 Rue Grignan 13001 MARSEILLE	Nos références : E SE CAN 2015.00249 Date : 4/11/15
---	--	--	---



Hangars Sud



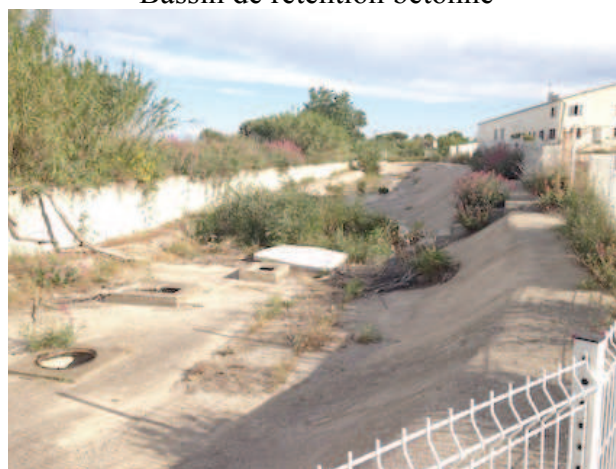
Hangar Nord




Hangars centre



Bassin de rétention bétonné





	<b>SOLER ENVIRONNEMENT</b> 3 Avenue Robert Schuman ZA La Pile 13 760 SAINT CANNAT	<b>COGEDIM PROVENCE</b> 26 Rue Grignan 13001 MARSEILLE	Nos références : E SE CAN 2015.00249 Date : 4/11/15
---	--	--	---

## 1.2 Nature et description du projet


Le projet d'aménagement de la COGEDIM envisage la réalisation d'immeubles répartis en 5 permis de construire.

L'ensemble des permis de construire est à vocation d'habitat collectif pour de l'accès libre et du logement social à l'exception du PC 2 dont l'aménagement prévoit la réalisation d'une résidence sénior.

Les caractéristiques du projet sont présentées dans le tableau suivant :

Permis de construire	Superficie (m <sup>2</sup> )	Nombre de logements/locaux	Type	Nom des bâtiments	Nombre de sous-sol
PC 1	15 615	157	R+3 à R+4	A5, B1a et b, C7a et b	1 niveau sous les bâtiments A5, B1a et commun à B1b et C7b
PC 2	5 765	82	R+3 résidence sénior et commerces	C9	1 niveau partiel
PC 3	8 335	82	R+3 à R+4	LLi 1 à 3 et C6	1 niveau commun
PC 4	4 265	65	R+1 à R+2	-	1 niveau commun
PC 5	4 930	58	R+1 à R+2	-	1 niveau commun



	<b>SOLER</b> <b>ENVIRONNEMENT</b> 3 Avenue Robert Schuman ZA La Pile 13 760 SAINT CANNAT	<b>COGEDIM PROVENCE</b> 26 Rue Grignan 13001 MARSEILLE	Nos références : E SE CAN 2015.00249 Date : 4/11/15
---	--	--	---

### 1.3 Etendue du projet

Le site correspond en partie à la parcelle cadastrale 284 de la section BE et possède une superficie estimée à 40 000 m<sup>2</sup>.

### 1.4 Période envisagée pour les travaux

Les travaux seront réalisés en moyenne de 7h à 18h du lundi au vendredi en plusieurs tranches, pendant une durée estimée à 20 mois chacune.

Les travaux devraient débuter en mars 2016.

### 1.5 Eclairages nocturnes

Dans le cadre de la création du projet, des éclairages seront mis en place afin d'éclairer les voiries créées pour l'aménagement du site. Les voiries sont localisées principalement en partie centrale du site, éloignées des zones de talus périphériques.

L'éclairage nocturne du projet respectera les prescriptions suivantes :

- limitation de l'éclairage
- orientation de l'éclairage vers le bas afin de limiter la pollution lumineuse

### 1.6 Entretien - Fonctionnement - Rejet

Le site devrait générer des rejets peu importants liés à :

- l'entretien des espaces verts
- les eaux de ruissellements
- les eaux usées
- la circulation

#### Traitement des espaces verts :


Le traitement des espaces verts par produits phytosanitaires peut être une source de pollution des eaux souterraines et de surface. Le personnel dédié à l'entretien des espaces verts appliquera donc une gestion raisonnée des paysages et veillera à privilégier l'usage de produits phytosanitaires naturels.

#### Eaux de ruissellement :

L'ensemble des eaux pluviales issues du ruissellement sur les surfaces imperméabilisées du site (toitures, voiries, stationnements et espaces verts) sera évacué vers des bassins de rétention puis vers le réseau communal. Il n'est donc pas prévu de rejet dans le milieu naturel. De plus, les eaux qui auront ruisselé sur les zones de voiries et de parking seront préalablement traitées dans des séparateurs d'hydrocarbures, conformément à la législation en vigueur.

#### Eaux usées :

Les eaux usées du site seront collectées dans un réseau séparatif, puis dirigées vers un poste de refoulement et acheminées via les collecteurs communaux.


	<b>SOLER</b> <b>ENVIRONNEMENT</b> 3 Avenue Robert Schuman ZA La Pile 13 760 SAINT CANNAT	<b>COGEDIM PROVENCE</b> 26 Rue Grignan 13001 MARSEILLE	Nos références : E SE CAN 2015.00249 Date : 4/11/15
---	--	--	---

Circulation :

Au regard du projet (résidentiel), les gaz à effet de serre émis par les véhicules ou les éventuelles chaudières à gaz auront un faible impact sur la qualité de l'air dans ce secteur. Notons que le proche environnement du site est déjà urbanisé.

Après livraison du projet, le site ne devrait pas générer d'importants rejets (hors cas de rejet accidentel), vers le milieu naturel.



	<b>SOLER ENVIRONNEMENT</b> 3 Avenue Robert Schuman ZA La Pile 13 760 SAINT CANNAT	<b>COGEDIM PROVENCE</b> 26 Rue Grignan 13001 MARSEILLE	Nos références : E SE CAN 2015.00249 Date : 4/11/15
---	--	--	---

## Chapitre 2 : PRESENTATION DES SITES NATURA 2000 SUSCEPTIBLES D'ETRE AFFECTES

Natura 2000 est le réseau des sites naturels remarquables de l'Union européenne. Il a pour objectif de contribuer à préserver la diversité biologique sur le territoire des 27 pays de l'Europe. Il vise à assurer le maintien ou le rétablissement dans un état de conservation favorable des habitats naturels et des habitats d'espèces de la flore et de la faune sauvages d'intérêt communautaire.

Il est composé de sites désignés, par chacun des pays, en application de deux directives européennes : la directive 79/409/CEE du 2 avril 1979 concernant la conservation des oiseaux sauvages (dite directive « Oiseaux ») et la directive 92/43/CEE du 21 mai 1992 concernant la conservation des habitats naturels, de la faune et de la flore sauvages (dite directive « Habitats »).

### 2.1 Localisation et cartographie des sites Natura 2000

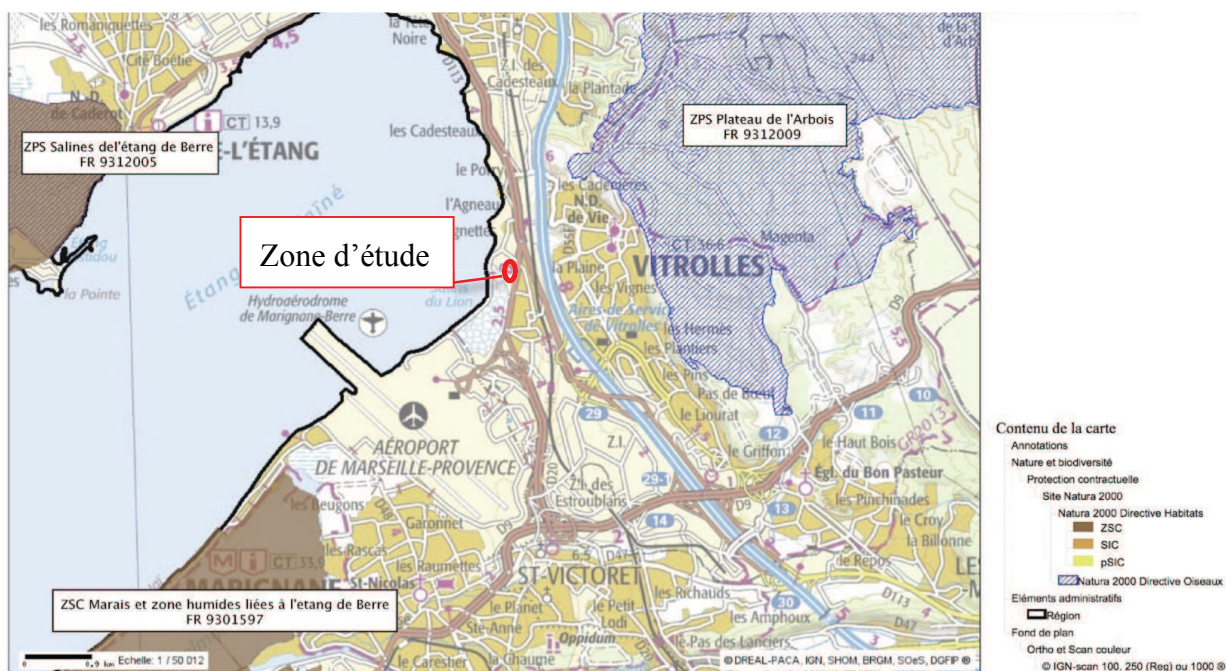
Le projet est situé : à l'Ouest de la commune


Nom de la commune : Vitrolles Département des Bouches-du-Rhône

Lieu-dit et adresse : Secteur des anciens entrepôts de l'aéroport.

Site Natura 2000 les plus proches, dont les objectifs de conservation sont susceptibles d'être impactés sont situés :

- A 1,4 km du site : Plateau de l'Arbois (comprenant le bassin du Réaltor) (FR9312009)
- A 4 km du site : Marais et zones humides liées à l'Etang de Berre (FR9301597) comprenant au plus près l'Etang de Bolmon et les Salines de Berre
- A 5,6 km du site : Salines de l'étang de Berre (FR9312005)



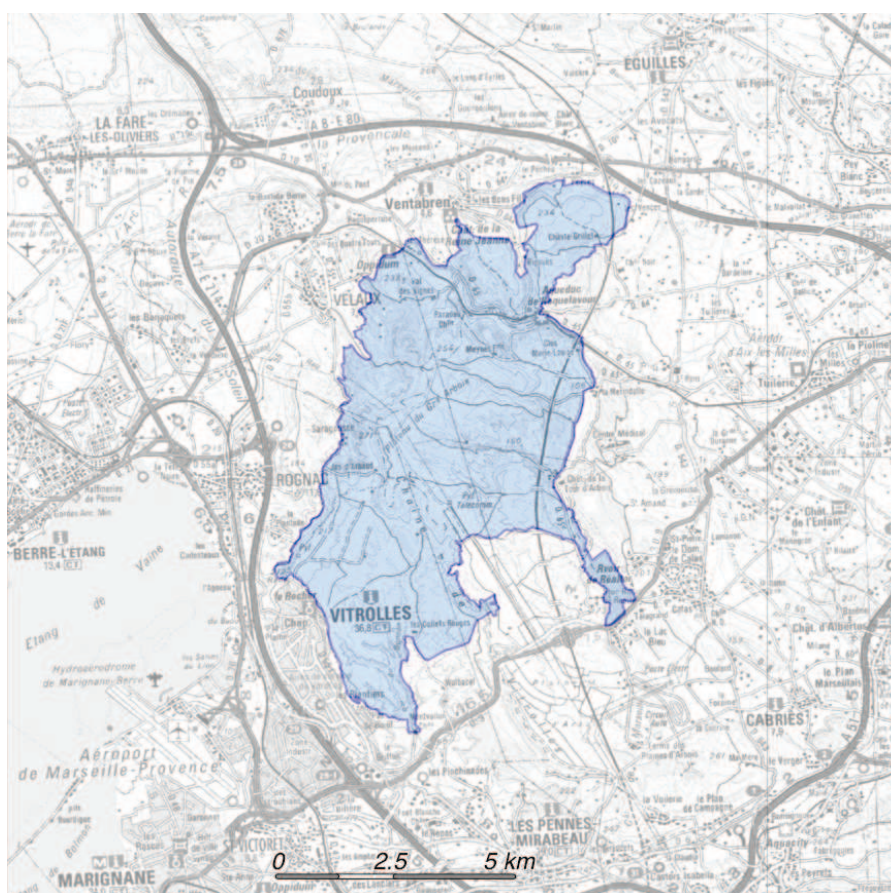
	<b>SOLER ENVIRONNEMENT</b> 3 Avenue Robert Schuman ZA La Pile 13 760 SAINT CANNAT	<b>COGEDIM PROVENCE</b> 26 Rue Grignan 13001 MARSEILLE	Nos références : E SE CAN 2015.00249 Date : 4/11/15
---	--	--	---

Les paragraphes ci-après présentent les sites Natura 2000 et les impacts potentiels du projet sur ces espaces protégés.

## 2.2 Plateau de l'Arbois (FR9312009)


### 2.2.1 Description du site

Le site Natura 2000 du « Plateau de l'Arbois » a été désigné ZPS (Zone de Protection Spéciale) par arrêté préfectoral du 27 août 2003. Le site s'inscrit sur le territoire de 6 communes (Aix-en-Provence, Cabriès, Rognac, Velaux, Ventabren, Vitrolles) sur une superficie d'environ 4 300 ha.



Périmètre du site Natura 2000 FR9312009 – DREAL PACA

Le « Plateau de l'Arbois » se situe sur un plateau à dominante calcaire au relief tourmenté qui forme la bordure occidentale du synclinal de l'Arc.

	<b>SOLER</b> <b>ENVIRONNEMENT</b> 3 Avenue Robert Schuman ZA La Pile 13 760 SAINT CANNAT	<b>COGEDIM PROVENCE</b> 26 Rue Grignan 13001 MARSEILLE	Nos références : E SE CAN 2015.00249 Date : 4/11/15
---	--	--	---

Le site est dominé par une végétation de type méditerranéenne mais présentant une diversité de milieux. Ainsi, il est composé de :

- des landes, broussailles, recrus, maquis et garrigues et phrygana (40%)
- d'autres terres arables (10%)
- des zones de plantations d'arbres (10%)
- des forêts de résineux (10%)
- des forêts sempervirentes non résineuses (10%)
- des rochers intérieurs, éboulis rocheux, dunes intérieures, neige ou glace permanentes (4%)
- des cultures céréalières extensives (4%)
- des pelouses sèches, steppes (4%)
- des eaux douces intérieures (4%)
- des marais, bas-marais, tourbières (2%)
- des prairies semi-naturelles humides, prairies mésophiles améliorées (1%)
- des autres terres (1%)

Ce site est d'importance majeure pour la conservation de l'Aigle de Bonelli, et d'importance internationale pour l'hivernage des oiseaux d'eau.


Cette ZPS accueille tout au long de l'année tout un cortège d'espèces, (192 espèces d'oiseaux ont été recensées), qui y trouvent une diversité de milieux répondant à leurs exigences propres.

Sur les 192 espèces recensées :

- 89 sont nicheuses ou suspectées nicheuses, annuellement ou occasionnellement,
  - 58 sont des espèces nicheuses sédentaires
  - 31 sont des espèces estivantes nicheuses
- 116 sont des espèces migratrices
- 72 sont des espèces hivernantes
- 12 sont simplement de passage sur le site
- 4 semblent avoir disparu

Les inventaires ont conduit à identifier 44 espèces de l'annexe I de la directive Oiseaux dont :

- 14 espèces nicheuses de manières certaines sur le site et 2 possibles
- 5 espèces hivernantes
- 19 espèces migratrices
- 2 espèces de passages
- 2 espèces apparemment disparues
- 5 figurent dans la liste rouge des oiseaux menacés en France dans la catégorie « en danger »
- 6 figurent dans la liste rouge des oiseaux menacés en France dans la catégorie « rare »
- 7 figurent dans la liste rouge des oiseaux menacés en France dans la catégorie « vulnérable »

	SOLER ENVIRONNEMENT 3 Avenue Robert Schuman ZA La Pile 13 760 SAINT CANNAT	COGEDIM PROVENCE 26 Rue Grignan 13001 MARSEILLE	Nos références : E SE CAN 2015.00249 Date : 4/11/15
---	--	---	---

De plus, sur les 147 espèces ne figurant pas à l'annexe I de la directive Oiseaux :

- 3 figurent dans la liste rouge des oiseaux menacés en France dans la catégorie « en danger »
- 11 figurent dans la liste rouge des oiseaux menacés en France dans la catégorie « rare »
- 10 figurent dans la liste rouge des oiseaux menacés en France dans la catégorie « vulnérable »

Au total 23 espèces de l'annexe I de la directive Oiseaux ont été désignées espèces à enjeux dans le DOCOB. Elles sont listées dans le tableau ci-dessous :

Espèce	Nom Latin	Statut Biologique
Aigle de Bonelli	<i>Hieraetus fasciatus</i>	Nicheur Sédentaire
Aigrette Garzette	<i>Egretta garzetta</i>	Hivernant
Alouette lulu	<i>Lullula arborea</i>	Nicheur sédentaire, migrateur, hivernant
Bihoreau gris	<i>Nycticorax nycticorax</i>	Estivant nicheur, migrateur
Bondrée apivore	<i>Pernis apivorus</i>	Estivant nicheur, migrateur
Bruant ortolan	<i>Emberiza hortulana</i>	Estivant nicheur, migrateur
Busard des roseaux	<i>Circus aeruginosus</i>	Estivant nicheur, migrateur, hivernant
Busard Saint-Martin	<i>Circus cyaneus</i>	Migrateur, hivernant
Butor étoilé	<i>Botaurus stellaris</i>	Hivernant occasionnel
Circaète Jean-le-blanc	<i>Circaetus gallicus</i>	Estivant nicheur, migrateur
Engoulevent d'Europe	<i>Caprimulgus europaeus</i>	Estivant nicheur, migrateur
Faucon crécerellette	<i>Falco naumanni</i>	De passage
Fauvette pitchou	<i>Sylvia undata</i>	Nicheur sédentaire
Fuligule nyroca	<i>Aythya nyroca</i>	Hivernant
Grand Duc d'Europe	<i>Bubo bubo</i>	Nicheur sédentaire
Héron pourpré	<i>Ardea purpurea</i>	Migrateur occasionnel
Lusciniole à moustaches	<i>Acrocephalus melanopogon</i>	Nicheur sédentaire
Martin pêcheur d'Europe	<i>Alcedo atthis</i>	Migrateur, hivernant
Milan noir	<i>Milvus migrans</i>	Estivant nicheur, migrateur
Pie-grièche écorcheur	<i>Lanius collurio</i>	Migrateur, estivant nicheur probable
Pie-grièche à poitrine rose	<i>Lanius minor</i>	Migrateur occasionnel
Pipit rousseline	<i>Anthus campestris</i>	Estivant nicheur, migrateur
Rollier d'Europe	<i>Coracias garrulus</i>	Estivant nicheur

Le DOCOB considère également 17 espèces n'appartenant pas à l'annexe I de la directive Oiseaux comme espèces à enjeux.

Les habitats d'espèces sont les milieux de vie que les espèces fréquentent pour se nourrir, pour se reproduire et/ou comme gîte. Le tableau suivant présente les habitats d'espèces des 23 espèces de l'annexe I de la directive Oiseaux (R : reproduction, A : alimentation, S stationnement refuge, T : toutes fonctions confondues, C : corridors, déplacement).