

LIGNE NOUVELLE PROVENCE COTE D'AZUR
ÉTUDES PREALABLES A L'ENQUETE D'UTILITE PUBLIQUE

DEMANDES DE DEROGATION POUR LE
PRELEVEMENT D'ESPECES VEGETALES
PROTEGEES



AGENCE SUD MEDITERRANEE
Conseil et ingénierie pour la nature
et le développement durable

35 chemin Marius Espanet dit Cicette
13400 Aubagne
Tél : 33.(0)4.42.01.68.08 - www.ecosphere.fr

SUIVI DOCUMENTAIRE

HISTORIQUE DE LA PUBLICATION

<i>Version</i>	<i>Date</i>	<i>Commentaires</i>	<i>Auteur</i>
V0a	15/12/2015		Julien UGO
V0b	24/03/2016		Julien UGO
V0c	31/03/2016		Julien UGO
V0d	29/04/2016		Julien UGO

CONTROLE EMETTEUR (Prénom NOM - Entité - Fonction)

<i>Vérification</i>	<i>Approbation</i>
Cédric MROCZKO	Hervé GOMILA

VERIFICATION (Prénom NOM - Entité - Fonction)

Sandrine PAOLETTI – BECET -	

APPROBATION (Prénom NOM - Entité - Fonction - Date)

--

CONFIDENTIALITE

<input type="checkbox"/> Diffusion interne	Mention projet <input checked="" type="checkbox"/> OUI <input type="checkbox"/> NON
<input checked="" type="checkbox"/> Diffusion restreinte : A préciser	

SOMMAIRE

1. INTRODUCTION	4
1.1. OBJET	4
1.2. DOMAINE D'APPLICATION	5
1.2.1. <i>Territoires concernés</i>	5
1.2.2. <i>Taxons concernés</i>	7
2. PRESENTATION DU DEMANDEUR	8
3. METHODES UTILISEES POUR LES INVENTAIRES	9
4. DUREE DE LA DEMANDE ET PERSONNES CONCERNEES	10
ANNEXE 1 – FORMULAIRE CERFA	11
ANNEXE 2 – EXTRAIT DU PLANNING D'INTERVENTION LNPCA	15
ANNEXE 3 – CURRICULUM VITAE DES INTERVENANTS	18

1. INTRODUCTION

1.1. OBJET

Le bureau d'études ECOSPHERE a été missionné par SNCF Réseau pour la réalisation d'inventaires écologiques en 2016 et 2017 pour la phase 2 des études préalables à l'enquête d'utilité publique (EPEUP) du projet de Ligne Nouvelle Provence Côte d'Azur : LN PCA.

L'objectif est de disposer d'un diagnostic « faune-flore-habitats » détaillé et fiable, permettant :

- + d'apprécier l'importance relative des enjeux écologiques et juridiques ;
- + de hiérarchiser les enjeux écologiques ;
- + d'évaluer précisément les impacts directs et indirects, temporaires et permanents, en phase d'exploitation ou de travaux, du projet sur le milieu naturel afin de choisir un projet de moindre impact par comparaison de différentes variantes ;
- + de définir des mesures de suppression et de réduction adéquates ;
- + de définir les impacts résiduels et, si nécessaire, des mesures de compensation et d'accompagnement adaptées.

Compte tenu de la législation en vigueur relative aux espèces végétales et animales protégées (cf. articles L.411-1 et L.411-2 du Code de l'Environnement et arrêté du 19 février 2007), il est demandé une dérogation à cette dernière afin de pouvoir si nécessaire, prélever, transporter et détenir des fragments de plantes vasculaires et de bryophytes pour les identifier en laboratoire selon les protocoles décrits ci-après.

1.2. DOMAINE D'APPLICATION

1.2.1. Territoires concernés

Les territoires devant être investigués couvrent :

- + le sud-ouest du département des Alpes-Maritimes,
- + le sud du département du Var entre Toulon et Hyères,
- + les environs de l'agglomération de Marseille et de Miramas dans les Bouches-du-Rhône.

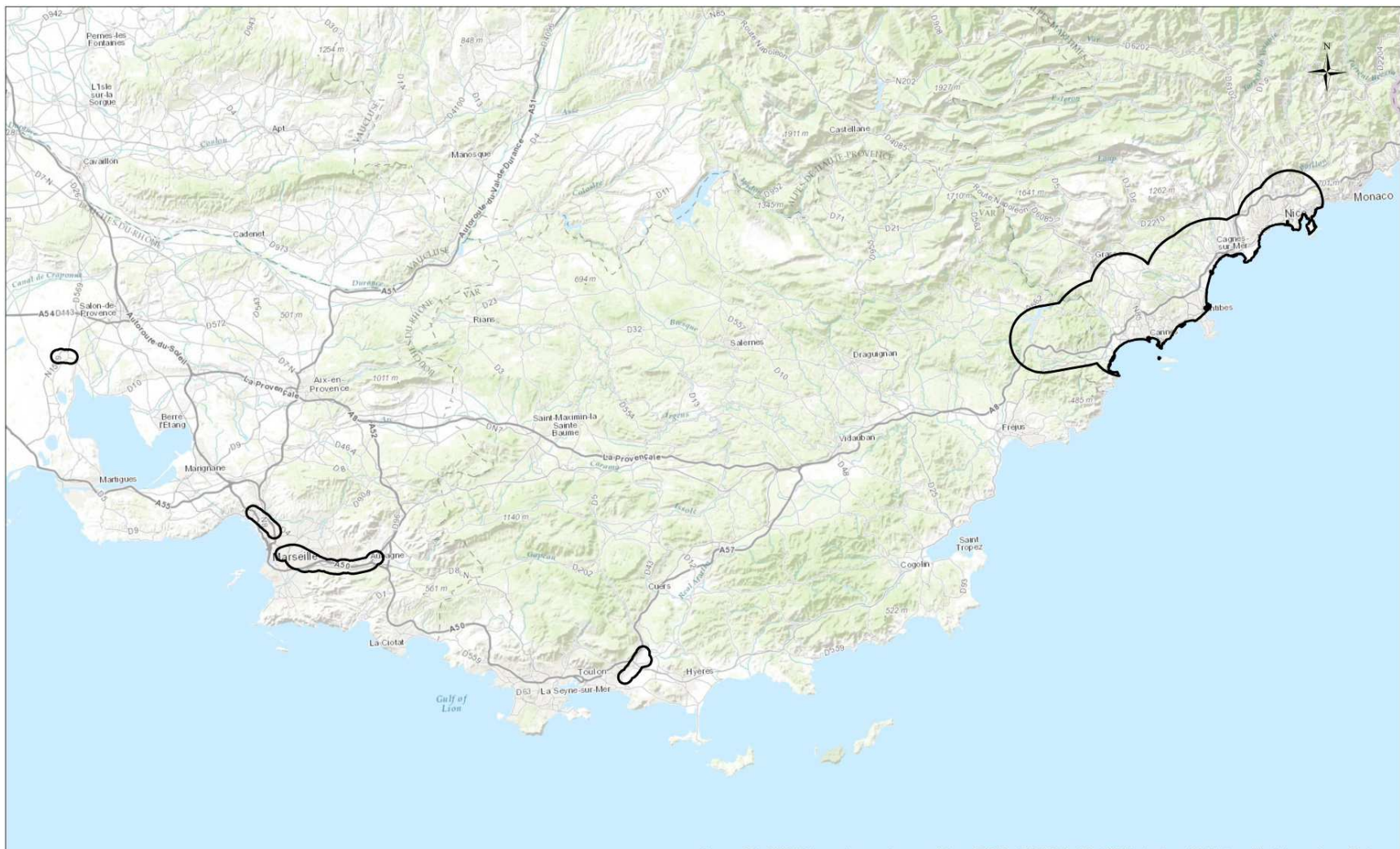
Les communes concernées sont les suivantes :

Bouches-du-Rhône : Aubagne, Istres, La Penne sur Huveaune, Marseille, Miramas.

Var : La Farlède, La Garde, Le Pradet, La Crau, Hyères

Alpes-Maritimes : Antibes, Aspremont, Auribeau-sur-Siagne, Beaulieu-sur-mer, Biot, Cagnes-sur-Mer, Cannes, Cantaron, Chateauneuf-Grasse, Colomars, Drap, Falicon, Grasse, La Colle-sur-Loup, La Gaude, La Roquette-sur-Siagne, La Trinité, Le Cannet, Le Tignet, Mouans-Sartoux, Mougins, Mandelieu-la-Napoule, Nice, Opio, Pégomas, Peymenade, Roquefort-les-Pins, Saint-André, Saint-Jean-Cap-Ferrat, Saint-Laurent-du-Var, Saint-Paul, Tanneron, Tourrette-Levens, Valbonne, Vallauris, Vence, Villefranche-sur-mer, Villeneuve-Loubet.

La carte ci-après présente de manière globale l'ensemble des secteurs d'intervention sur les trois départements concernés par les inventaires de phase 2 LNPCA. Ces enveloppes intègrent toutes les variantes envisagées avec une marge d'un kilomètre pour les secteurs bucco-rhodaniens et varois, et une marge de cinq kilomètres pour les secteurs des Alpes-Maritimes.



Sources: Esri, HERE, DeLorme, Intermap, increment P Corp., GEBCO, USGS, FAO, NPS, NRCAN, GeoBase, IGN, Kadaster NL, Ordnance Survey, Esri Japan, METI, Esri China (Hong Kong), swisstopo, MapmyIndia, © OpenStreetMap contributors, and the GIS User Community

 <p>LIGNE NOUVELLE PROVENCE COTE D'AZUR</p>	<p>Secteurs concernés par les inventaires faune-flore de phase 2 Source : ©ESRI, Fond topographique</p>	<p>LIGNE NOUVELLE PROVENCE COTE D'AZUR Etudes Préliminaires à l'Enquête d'Utilité Publique</p>	<p>1:525 000</p> 	<p>Date: 22/03/2016</p>
--	--	---	--	-------------------------

1.2.2. Taxons concernés

Cette demande concerne les espèces mentionnées dans les arrêtés suivants :

- + Arrêté du 20 janvier 1982 fixant la liste des espèces végétales protégées sur l'ensemble du territoire national (taxons côtés « PN » ci-après) ;
- + Arrêté du 9 mai 1994 portant modification de l'arrêté du 20 janvier 1982 relatif à la liste des espèces végétales protégées sur l'ensemble du territoire (taxons côtés « PR » ci-après) ;
- + Arrêté du 23 mai 2013 portant modification de l'arrêté du 20 janvier 1982 relatif à la liste des espèces végétales protégées sur l'ensemble du territoire.

L'arrêté du 14 décembre 2006 portant modification de l'arrêté du 20 janvier 1982 modifié relatif à la liste des espèces végétales protégées sur l'ensemble du territoire (Journal Officiel de la République Française du 24 février 2007) n'est pas pris en compte dans la demande car l'unique espèce citée n'est pas présente dans le site d'étude (Laîche des glaciers/ *Carex glacialis*).

Plus précisément, la demande porte sur certaines espèces inscrites dans ces arrêtés et pour lesquelles une détermination fiable implique généralement des manipulations de tout ou partie de la plante :

Nom vernaculaire	Nom latin	Statut de protection	Remarques
Glaïeul douteux	<i>Gladiolus dubius</i>	PN	Ouverture des capsules mûres pour l'examen de la présence / absence d'ailes sur les graines
Isoète de Durieu	<i>Isoetes duriei</i>	PN	Bien qu'à l'heure actuelle, seul l'Isoète de Durieu soit connu du territoire d'intervention, nous n'excluons pas la découverte possible de nouvelle station d'Isoète épineux. A ce titre, l'examen des mégaspores à la base des souches sera pratiqué, impliquant le déterrage de souches, remises en place aussi soigneusement que possible après examen à la loupe.
Isoète épineux	<i>Isoetes histrix</i>	PN	
Grimmaldie rupestre	<i>Mannia triandra</i>	PN	Prise en main d'échantillons pour confirmation de détermination.
Alpiste aquatique	<i>Phalaris aquatica</i>	PR	Bien que la plante soit déterminable sans manipulation, nous n'excluons pas la possibilité d'intervention sur l'épi : pliage de l'inflorescence pour une meilleure visibilité des ailes sur les glumes, ouverture d'épillet pour constater le dimorphisme des fleurons stériles. Ces manipulations peuvent entraîner la rupture de rachis ou rachillets dans l'inflorescence.
Pyramidule tétragone	<i>Pyramidula tetragona</i>	PN	Prise en main d'échantillons pour confirmation de détermination.

2. PRESENTATION DU DEMANDEUR

Créée en 1988, la S.A. Écosphère est une structure indépendante, basée à Saint-Maur-des-Fossés (94), disposant de six agences : à Strasbourg (67), Bordeaux (33), Cuvilly (60), Vienne (38), Aubagne (13) et Orléans (45) et de deux antennes à Grenoble (38) et Yvetot (76).

Plus de 70 permanents y traitent des différents domaines de l'étude et de l'évaluation des milieux naturels (botanique, phytosociologie, zoologie terrestre, foresterie, pédologie...), de la gestion de ces milieux (techniques d'aménagement, restauration, gestion, etc.), des politiques et projets portant sur l'espace naturel en zone rurale et du développement durable en zone urbaine, périurbaine et rurale. Écosphère dispose également de compétences particulières dans l'élaboration et la gestion des SIG et Systèmes de Gestion de Bases de Données (SGBD).

La société intervient dans différents domaines :

- + Inventaires et expertises dans les domaines de la conservation de la nature (réserves, Natura 2000, ZNIEFF, ENS...), des zones humides (cartographie, inventaires, évaluation...);
- + Aménagement, restauration et gestion d'espaces naturels ou semi-naturels (zones humides, pelouses sèches, forêts... mais aussi carrières, CET, zones d'activités, aménagement des berges par des techniques végétales...), conception de plans de gestion, réalisation de Document d'Objectifs, dossiers de déplacement d'habitats ou espèces protégées, assistance à la Maîtrise d'Ouvrage...;
- + Elaboration de documents de planification territoriale : volets écologiques et développement durable des Analyses Environnementales sur l'Urbanisme (AEU), des Plans Locaux d'Urbanisme (PLU), des Schémas de Cohérence Territoriale (SCOT), de divers types de schémas départementaux et régionaux...
- + Evaluation de politiques publiques : chartes environnementales, politiques de conservation, réglementations...;
- + Recherche appliquée en écologie : participation à des programmes de recherche nationaux ou européens, expérimentations sur le terrain pour des projets innovants d'aménagement, programmes d'évaluation dans le cadre de suivis pluriannuels...;
- + Etudes d'impact (volet écologique), études d'incidence Natura 2000, dossiers CNPN et audits écologiques (infrastructures énergétiques et de transport, carrières, centres d'enfouissement des déchets, zones d'activités...);
- + Conseil en communication, formation... (conception de publications, plaquettes, panneaux d'informations, CD Rom, sites internet...) et élaboration de programmes de formation sur les thématiques précédentes pour des organismes publics et privés.

Dans le cadre de ces activités, Ecosphère est amenée à réaliser des inventaires faune/flore/habitats pour l'élaboration d'études d'impact, de dossiers d'incidences Natura 2000, de plans de gestion...

3. METHODES UTILISEES POUR LES INVENTAIRES

Lors des prospections sur le terrain, une attention particulière sera portée à la découverte des espèces végétales protégées et plus généralement d'intérêt patrimonial. En cas de découverte, toutes les précautions seront prises afin d'éviter la destruction ou l'altération des stations d'espèces végétales protégées, tant au niveau des déplacements (circulation de véhicule ou piétonne) que lors des inventaires proprement dits (relevés phytosociologiques, dénombrements...).

Dans la très grande majorité des cas, les espèces sont identifiées de visu sur le terrain, sans aucun prélèvement, en recourant ou non aux différentes flores. En cas de doute, il sera privilégié le recours à la prise de note et à la photographie si cette technique permet de fixer les caractères nécessaires à la détermination. Toutefois, en dernière extrémité, il n'est pas exclu que des prélèvements soient nécessaires pour confirmer une identification en laboratoire, sous binoculaire ou microscope. Dans ce cas, il est envisagé de prélever manuellement un individu ou des fragments d'espèces végétales nécessaires à l'identification uniquement si ce prélèvement ne remet pas en cause la pérennité de la station.

Détail d'un épi d'Alpiste aquatique, espèce protégée en région PACA.

Photo : J. UGO - ECOSPHERE



Pour rappel, ces éventuelles manipulations ne porteront que sur les espèces citées au chapitre 1.2.1.

4. DUREE DE LA DEMANDE ET PERSONNES CONCERNEES

La demande est effectuée de avril 2016 à décembre 2017 par la société ECOSPHERE pour les botanistes de l'agence Méditerranée :

Jérémy DUMOULIN, chargé d'études depuis 2010 à ECOSPHERE, titulaire d'un Master 2 « Expertise faune flore, inventaires et indicateurs de biodiversité » de l'Université de Paris VI - MNHN ;

Hervé GOMILA, directeur de l'agence Méditerranée d'ECOSPHERE depuis sa création en 2010, titulaire d'un doctorat en sciences, spécialité « Biologie des populations et écologie » de l'Université de Saint-Jérôme (Aix-Marseille III) ;

Ludovic LEJOUR, chargé d'études depuis 2015 à l'agence Méditerranée d'ECOSPHERE (au siège de la société à Saint-Maur-des-Fossés depuis 2013), titulaire d'un diplôme d'Ingénieur forestier, option « Gestion des milieux naturels » de l'AgroParis Tech-ENGREF (centre de Nancy) ;

Julien UGO, chargé de projet depuis 2011 à ECOSPHERE, titulaire d'un Master 2 « Expertise écologique et gestion de la biodiversité » de l'Université Paul Cézanne (Aix-Marseille III).

Léa BASSO, chargée d'études à l'antenne ECOSPHERE de Meylan (38), titulaire d'un Bachelor HES Gestion de la nature option agriculture (HEPIA Genève - Suisse). Elle interviendra uniquement dans le cadre d'inventaires ciblés sur les bryophytes.

Elle a bénéficié, dans le cadre du plan de formation des salariés, de deux stages relatifs aux techniques de récolte et de détermination des bryophytes, notamment sous loupe binoculaire et microscope. Ces stages ont été réalisés spécifiquement pour les botanistes d'ECOSPHERE par :

- + Jean-Christophe Hauguel du Conservatoire Botanique National de Bailleul en octobre 2012 ;
- + Vincent Hugonnot du Conservatoire Botanique National du Massif Central en janvier 2014.

Les curriculum vitae de ces cinq intervenants sont fournis en annexe 3 du document.

ANNEXE 1 – FORMULAIRE CERFA



N° 13 617*01

DEMANDE DE DÉROGATION

POUR **LA COUPE*** **L'ARRACHAGE***
 LA CUEILLETTE* **L'ENLÈVEMENT***

DE SPÉCIMENS D'ESPÈCES VÉGÉTALES PROTÉGÉES

* cocher la case correspondant à l'opération faisant l'objet de la demande

Titre I du livre IV du code de l'environnement
 Arrêté du 19 février 2007 fixant les conditions de demande et d'instruction des dérogations
 définies au 4° de l'article L. 411-2 du code l'environnement portant sur des espèces de faune et de flore sauvages protégées

A. VOTRE IDENTITÉ

Nom et Prénom : identité des intervenants indiquée dans le document d'accompagnement
 ou Dénomination (pour les personnes morales) : ECOSPHERE - Agence Sud - Méditerranée
 Nom et Prénom du mandataire (le cas échéant) :
 Adresse : N° 35 Rue Chemin Marius Espanet dit Cicette
 Commune AUBAGNE
 Code postal 13400
 Nature des activités : Bureau d'études en environnement - expertises faune - flore - habitats
 Qualification : niveau de formation des intervenants indiqué dans le document d'accompagnement

B. QUELS SONT LES SPÉCIMENS CONCERNÉS PAR L'OPÉRATION

Nom scientifique Nom commun	Quantité(1)	Description (2)
B1 <i>Isoetes duriei / Isoetes hystrix</i> Isoète de Durieu / Isoète épineux		
B2 <i>Gladiolus dubius</i> Glaieul douteux		
B3 <i>Mannia triandra</i> Grimaldie rupestre		
B4 <i>Phalaris aquatica</i> Alpiste aquatique		
B5 <i>Pyramidula tetragona</i> Pyramidule tétragone		
B4		
B5		

(1) poids en grammes ou nombre de spécimens
 (2) préciser la partie de la plante récoltée

C. QUELLE EST LA FINALITÉ DE L'OPÉRATION *

Protection de la faune ou de la flore	<input type="checkbox"/>	Prévention de dommages aux cultures	<input type="checkbox"/>
Sauvetage de spécimens	<input type="checkbox"/>	Prévention de dommages aux forêts	<input type="checkbox"/>
Conservation des habitats	<input type="checkbox"/>	Prévention de dommages aux eaux	<input type="checkbox"/>
Inventaire de population	<input checked="" type="checkbox"/>	Prévention de dommages à la propriété	<input type="checkbox"/>
Etude phytoécologique	<input type="checkbox"/>	Protection de la santé publique	<input type="checkbox"/>
Etude génétique	<input type="checkbox"/>	Protection de la sécurité publique	<input type="checkbox"/>
Etude scientifique autre	<input type="checkbox"/>	Motif d'intérêt public majeur	<input type="checkbox"/>
Prévention de dommages à l'élevage	<input type="checkbox"/>	Détention en petites quantités	<input type="checkbox"/>
Prévention de dommages aux pêcheries	<input type="checkbox"/>	Autres	<input type="checkbox"/>

Préciser l'action générale dans laquelle s'inscrit l'opération, l'objectif, les résultats attendus, la portée locale, régionale ou nationale : Inventaires naturalistes dans le cadre des études préalables à l'enquête d'utilité publique du projet de Ligne Nouvelle Provence Côte d'Azur (LN PCA)
 Suite sur papier libre

D. QUELLE EST LA PÉRIODE OU LA DATE DE L'OPÉRATION

Préciser la période :avril 2016 à décembre 2017.....
 ou la date :



E. QUELLES SONT LES CONDITIONS DE RÉALISATION DE L'OPÉRATION *

Arrachage ou enlèvement définitif Préciser la destination des spécimens arrachés ou enlevés : Les individus ou fragments prélevés seront conservés à l'agence Sud-Méditerranée d'Ecosphère, le temps de leur identification

Arrachage ou enlèvement temporaire avec réimplantation sur place
avec réimplantation différée

Préciser les conditions de conservation des spécimens avant la réimplantation :

Préciser la date, le lieu et les conditions de réimplantation :

Suite sur papier libre

EI. QUELLES SONT LES TECHNIQUES DE COUPE, D'ARRACHAGE, DE CUEILLETTE OU D'ENLÈVEMENT

Préciser les techniques :

prélèvement manuel d'un individu ou des fragments d'espèces végétales si nécessité d'identification sous loupe binoculaire ou microscope et uniquement si ce prélèvement ne remet pas en cause la pérennité de la station

Suite sur papier libre

F. QUELLE EST LA QUALIFICATION DES PERSONNES CHARGÉES DE L'OPÉRATION *

Formation initiale en biologie végétale Préciser :

Formation continue en biologie végétale Préciser :

Autre formation Préciser :

niveau de formation des intervenants indiqué dans le document d'accompagnement

G. QUELS SONT LES LIEUX DE L'OPÉRATION

Régions administratives : Provence Alpes Côte d'Azur

Départements : Bouches du Rhône, Var, Alpes-maritimes

Cantons :

Communes : liste des communes concernées indiquée dans le document d'accompagnement

H. EN ACCOMPAGNEMENT DE L'OPÉRATION, QUELLES SONT LES MESURES PRÉVUES POUR LE MAINTIEN DE L'ESPECE CONCERNÉE DANS UN ÉTAT DE CONSERVATION FAVORABLE *

Réimplantation des spécimens enlevés Mesures de protection réglementaires

Renforcement des populations de l'espèce Mesures contractuelles de gestion de l'espace

Préciser éventuellement à l'aide de cartes ou de plans les mesures prises pour éviter tout impact défavorable sur la population de l'espèce concernée :

Sans objet

Suite sur papier libre

I. COMMENT SERA ÉTABLI LE COMPTE RENDU DE L'OPÉRATION

Bilan d'opérations antérieures (s'il y a lieu) :

Modalités de compte rendu des opérations à réaliser :

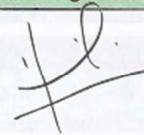
Résultats des inventaires communiqués à la DREAL PACA par l'intermédiaire de l'étude d'impact puis fourniture des données brutes au Conservatoire Botanique National Méditerranéen (SILENE FLORE) et au Muséum National d'Histoire Naturelle (MNHN - INPN)

* cocher les cases correspondantes

La loi n° 78-17 du 6 janvier 1978 relative à l'informatique, aux fichiers et aux libertés s'applique aux données nominatives portées dans ce formulaire. Elle garantit un droit d'accès et de rectification pour ces données auprès des services préfectoraux.

Fait à Aubagne le 28 avril 2016

Votre signature Hervé GOMILA, directeur de l'Agence Sud - Méditerranée d'ECOSPHERE



ANNEXE 3 – CURRICULUM VITAE DES INTERVENANTS

Jérémy Dumoulin

Chargé d'études phytoécologie et botaniste



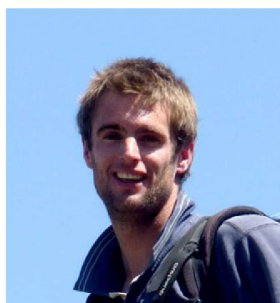
Né en 1983

FORMATION

Master «Expertise Faune-Flore, Inventaires et Indicateurs de biodiversité» – Muséum National d'Histoire Naturelle (MNHN-Paris) cohabilité Université Pierre et Marie Curie (Paris VI)

LANGUES ÉTRANGÈRES

Anglais : bon niveau



COMPÉTENCES

Expertises scientifiques

- Inventaires floristiques et phytoécologiques
- Caractérisation d'habitats naturels des domaines méditerranéen et alpin
- Elaboration de protocoles de suivis d'espèces végétales et d'habitats naturels
- Identification et délimitation des zones humides par caractérisation des sols
- Photo interprétation et cartographie des milieux naturels

Réalisation d'études environnementales

- Diagnostics écologiques, études d'impacts, évaluation des incidences Natura 2000, demande de dérogation pour de grands projets (grandes infrastructures, carrières, aménagements hydrauliques...)

Logiciels maîtrisés : Bureautique, XL STAT, SIG (MapInfo), Photoshop, R (ADE4tkGUI)

EXPÉRIENCE PROFESSIONNELLE

Depuis 2010 : Chargé d'études à Écosphère (agence Méditerranée à Aubagne)

2009 : Stage Master 2, Parc Naturel Régional du Queyras, Zones humides alpines : Problématiques bioécologiques du Caricion bicoloris-atrofuscae dans les Alpes du Sud

- application à la gestion conservatoire, directeur de stage Marcel BARBERO, Hautes-Alpes (05).

2007-2008 : Stage Licence et Master 1 : directeur de stage Marcel BARBERO, site Natura 2000 La Tour des Sagnes, Vallon des Terres Pleines, Orrenaye (04)

- Etudes des communautés végétales des zones humides alpines

2006 : Stage DEUST : directeur de stage Marcel BARBERO étude de la haute vallée de l'Argens et de ses affluents, Var (83)

Hervé Gomila
Directeur d'Agence



Né en 1964

FORMATION

Doctorat en Sciences.
Spécialité biologie des populations et écologie.
Faculté des Sciences et Techniques de St-Jérôme, Aix-Marseille III



COMPÉTENCES

Animation et coordination d'équipes

Expertises scientifiques

- Flore et habitats naturels méditerranéens

Réalisation et coordination d'études environnementales appliquées aux projets d'aménagement

- diagnostic écologiques
- études d'impacts
- évaluations d'incidences N2000
- procédures dérogatoires

Gestion des projets

- planification
- arbitrages
- contrôle des évaluations
- assistance au Maître d'ouvrage
- concertation

Conceptions de méthodologies adaptées aux diagnostics (hiérarchisation des enjeux de conservation), aux évaluations (incidences des perturbations) et aux analyses fonctionnelles (continuités écologiques, trames vertes et bleues)

Formations et conférences sur l'environnement

Logiciels maîtrisés : Bureautique, SIG (MapInfo)

EXPÉRIENCE PROFESSIONNELLE

Depuis 2010 : Directeur d'Agence à Écosphère (agence Sud-Méditerranée à Aubagne)

1999 à 2010 : Ecologue conseil - spécialisé dans l'étude de la flore et des habitats naturels méditerranéens

1991 à 1999 : Chargé d'étude en environnement - Cete-Méditerranée

Ludovic LE JOUR

Chargé d'études en ingénierie écologique et botaniste



Né en 1987

FORMATION

Diplôme d'Ingénieur forestier, option Gestion des Milieux Naturels à l'AgroParisTech-ENGREF, Centre de Nancy

LANGUES ÉTRANGÈRES

Anglais : courant (TOEIC : 765)

Russe : niveau scolaire



COMPÉTENCES

Réalisation d'études :

- Conception de projets à dimension écologique (étude de faisabilité, AVP, PRO, mesures de réduction et de compensation écologique, volet « remise en état » des dossiers réglementaires) et de mise en valeur pour le public
- Audit technique et suivi écologique d'aménagements
- Etudes réglementaires (études d'impacts, dossiers CNPN...)
- Document de planification (Plans de gestion)

Encadrement de chantiers pour des opérations spécifiques de génie écologique ou la mise en œuvre de mesures environnementales d'aménagements (conseil, pilotage, maîtrise d'œuvre, contrôle des maîtres d'œuvre, référent biodiversité, assistant auprès d'entreprises de travaux).

Expertises scientifiques : spécialisation flore / habitat / phytosociologie dans les étages collinéen, thermo, méso et supra-méditerranéen / pédologie

Autres : Sylviculture, animation

Logiciel maîtrisés : Pack office, In design, SIG (Arc Gis 10), Logiciels de statistique (R, Juice) et d'illustrations (Illustrator)

EXPÉRIENCE PROFESSIONNELLE

Depuis 2013 : Chargé d'études à ÉCOSPHÈRE (Agence Sud-Méditerranée à Aubagne)

2013 : Chargé de mission inventaire flore méditerranéenne à l'IRSTEA (13)

- Campagne de relevés phytosociologiques du projet ALTERBIO PACA

2013 : Écologue animateur à l'association E4 Expertise Écologique Éducation à l'Environnement (13)

- Mise en place d'expertises écologiques en Crau et gestion d'animations scientifiques

2012 : Stagiaire au Conservatoire botanique national de Corse à Corte

- Typologie phytosociologique du maquis de Haute-Corse

2011 : Assistant de recherche à l'université d'Alberta à Edmonton (CANADA)

- Dynamique de la régénération de la forêt boréale, mise en place et suivi de placettes permanentes

2011 : Stagiaire au bureau d'études de la coopérative FORESTARN à Aussillon

- Réalisation de plans de gestion sylvicoles (PSG, RTG, CBPS)

2010 : Stagiaire à l'université Transylvania à Brasov (ROUMANIE)

- Sylviculture, expérimentation sur des feuillus précieux et sylvigénèse

2009 : Stagiaire au Centre régional de la propriété forestière de Champagne-Ardenne

- Validation du guide des stations forestières en milieux alluviaux et extension de sa zone de validité

 **PUBLICATIONS / ENGAGEMENTS ASSOCIATIFS / AUTRES**

Membre de la Société Botanique du Centre-Ouest et de la Société Linnéenne de Provence

Lejour L., 2012. — Typologie du maquis de Haute-Corse, dans les étages thermo, méso et supraméditerranéen, 125 p. http://infodoc.agroparistech.fr/doc_num.php?explnum_id=3849).

Lejour, L., Nicolescu, V.N., et al., 2011. — Étude de la sylviculture appliquée à un peuplement de *Juglans nigra* L. de 20 ans, *Revista padurilor*, nr. 1 : 12-24. (http://www.revistapadurilor.ro/Arhiva/2011_1_RC1.pdf).

Lejour, L., Parès, E., Puttkamer, B., 2011. — Thinning of young european beech stands: the outputs of a demonstration field exercise, *Revista padurilor*, nr. 2 : 18-24. (http://www.revistapadurilor.ro/Arhiva/2011_2.pdf).

Julien Ugo

Chargé de projets phytoécologiste et botaniste



Né en 1982

FORMATION

Master professionnel
«Sciences de
l'Environnement Terrestre -
Ingénierie de la
biodiversité», Université Aix-
Marseille III

LANGUES ÉTRANGÈRES

Anglais : Bon niveau

Espagnol : Bon niveau



COMPÉTENCES

Expertises scientifiques

- Diagnostics floristiques et phytoécologiques en zones méditerranéenne et alpine
- Inventaires malacologiques (mollusques continentaux terrestres)
- Photo interprétation, cartographie des milieux naturels, relevés phytosociologiques
- Elaboration de protocoles de suivis d'espèces végétales et d'habitats naturels
- Connaissance générale de la faune, notamment reptiles et amphibiens

Réalisation et coordination d'études environnementales

- Diagnostics écologiques, études d'impacts, évaluation des incidences Natura 2000, demande de dérogation pour de grands projets (grandes infrastructures, carrières, aménagements hydrauliques...)
- Plans de gestion (révision, élaboration)
- Suivis de chantiers...

Gestion et suivi de projets

Coordination d'équipe et animation de réunions

Logiciels maîtrisés : Traitement de textes, tableurs et diaporamas, SIG (MapInfo), retouches d'images et illustration (Photoshop)

EXPÉRIENCE PROFESSIONNELLE

Depuis 2011 : Chargé de projets à Écosphère (agence Méditerranée à Aubagne)

2009 à 2011 : Chef de projets – Botaniste à ECO-MED

- Expertises botaniques, analyse des milieux naturels, travaux cartographiques et accompagnements de projets pour le compte de collectivités et d'industriels
- Elaboration de dossiers réglementaires environnementaux
- Animation d'équipe, de réunions de travail et concertation avec des porteurs de projets

2008 : Chargé d'études au Groupement d'Intérêt Public des Calanques

- Participation à l'élaboration du DOCOB, du dossier de préfiguration du Parc National des Calanques et à la coordination des patrouilles vertes

2007 : Chargé d'études au Parc National du Mercantour

- Inventaires phytosociologiques en Tinée, Roya et Vésubie (caractérisation de la valeur pastorale des alpages), recherches de stations d'espèces patrimoniales

2006 à 2007 : Chargé d'études à ECO-MED

2005 : Chargé d'études au Parc National du Mercantour

- Caractérisation biologique et fonctionnelle des zones humides du Parc, inventaires phytoécologiques, recherches de stations d'espèces patrimoniales

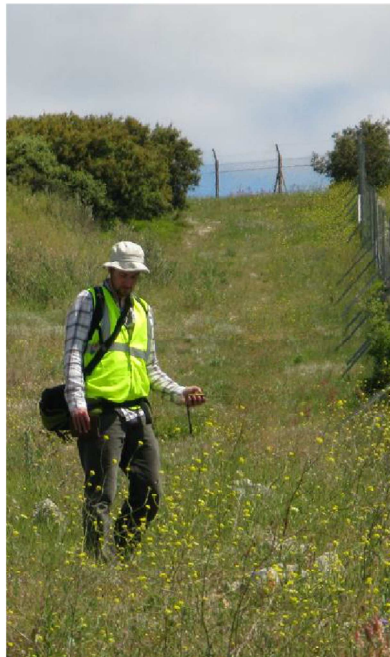
ENGAGEMENT ASSOCIATIF / AUTRES

En cours - Membre du groupe de travail pour l'élaboration de l'atlas de la flore remarquable des Bouches du Rhône – Société Linnéenne de Provence & Conservatoire Botanique National Méditerranéen

En cours - Membre du groupe de travail pour l'actualisation de la liste ZNIEFF PACA des mollusques continentaux – CEN PACA

2015 – Suivi de la dynamique végétale après arrachage de Griffes de sorcières (*Carpobrotus* spp) sur l'îlot du Grand Rouveau – Initiative « Petites îles de Méditerranée » - Conservatoire du Littoral

2013 – Etat des lieux de la végétation et perspectives d'aménagements pour l'accueil du public sur la presqu'île du Grand Gaou - Initiative « Petites îles de Méditerranée » - Conservatoire du Littoral



Léa Basso

Chargée d'études phytoécologue et botaniste



Née en 1986

FORMATION

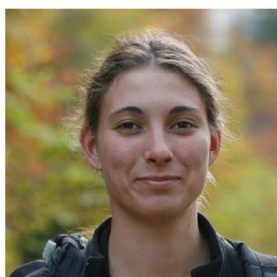
Certificat de reconnaissance Botanique de terrain, délivré par la Société Botanique Suisse de Genève

Obtention du diplôme Bachelor HES « Gestion de la nature option agriculture », Haute-école spécialisée de Genève (HEPIA), Suisse

LANGUES ÉTRANGÈRES

Italien : Bon niveau

Anglais : niveau scolaire



COMPÉTENCES

Expertises scientifiques

- Inventaires et expertises floristiques et phytoécologiques
- Inventaires bryologiques

EXPÉRIENCE PROFESSIONNELLE

Depuis 2012 : Chargée d'études à Écosphère (agence SUD EST à Meylan)

Mai 2011 : Association Gentiana, Grenoble (38)

- Réédition du guide de la flore du Parc Naturel Régional du Vercors, rédaction de 12 balades botaniques

Juin 2010 - Août 2010 : - Association Nature Nord isère Lo Parvi, Trept, (38)

- Participation à l'Inventaire et à la cartographie des espaces forestiers du territoire de l'Isle Crémieu

Avril 2010 : Avant-projet «Revitalisation du Lac de Sauvabelin», Lausanne, Suisse.

Mai 2010 : Participation à la cartographie des habitats naturels et étude des populations du Lièvre brun et du Tétralyre sur le secteur de Sommand (74).

Septembre 2009 : Cartographie des habitats pastoraux et diagnostic pastoral de l'exploitation du prè de Bière du Jura (Suisse, Vaud)

Septembre 2008 : Cartographie des habitats naturels d'un secteur de la rivière de l'Allondon (Suisse, Genève) et des pelouses sèches du site des Follatères (Suisse, Valais).

Été 2008 : Volontaire aux Parc National des Abruzzes, Italie.

2006 à 2009 : Association «La TRACE», St-Gervais (38)

- animatrice Nature
- participation à l'inventaire floristique du vallon des Ecouges
- Création et mise en œuvre d'un projet d'animation nature : «développement d'un jardin pédagogique de montagne» -

FIN DU DOCUMENT

SNCF Réseau
Direction Territoriale Provence-Alpes-Côte d'Azur
Mission LNPCA
Les Docks – Atrium 10.5
10 Place de la Joliette - BP 85404
13567 MARSEILLE CEDEX 02

